



USAID
ជំនួយពីពលរដ្ឋអាមេរិក

កម្មវិធីសាកល្បងទប់ស្កាត់សិស្សបោះបង់ការសិក្សា ការវិនិច្ឆ័យនៃការសិស្សបោះបង់ការសិក្សានៅកម្ពុជា



កិច្ចសន្យាលេខ: EDH-I-00-05-00029-00
បេសកកម្មការងារ: AID-OAA-TO-10-00010

ខែសីហា ២០១១

ការសិក្សាស្រាវជ្រាវនេះត្រូវបានធ្វើឡើងសម្រាប់ពិនិត្យឡើងវិញដោយទីភ្នាក់ងារសហរដ្ឋអាមេរិកដើម្បីអភិវឌ្ឍន៍អន្តរជាតិ (USAID) និងត្រូវបានរៀបចំដោយក្រុមហ៊ុន គ្រីអេធីវ អាសូស៊ីអេត អ៊ិនធឺណេសិនណាល (Creative Associates International) ។

**កម្មវិធីសាកល្បងទប់ស្កាត់សិស្សបោះបង់ការសិក្សា
ការវិភាគនិន្នាការនៃសិស្សបោះបង់ការសិក្សានៅកម្ពុជា**

ដាក់ជូន៖

**ទីភ្នាក់ងារសហរដ្ឋអាមេរិកដើម្បីអភិវឌ្ឍន៍អន្តរជាតិ(USAID)
ទីក្រុងវ៉ាស៊ីនតោន ឌីស៊ី**

ធ្វើជូនដោយ៖

**Creative Associates International, Inc.
ទីក្រុងវ៉ាស៊ីនតោន ឌីស៊ី**

ខែសីហា ឆ្នាំ២០១១

របាយការណ៍នេះអាចចេញជាប្រភេទបាន ដោយសារតែមានការឧបត្ថម្ភគាំទ្រពីប្រជាពលរដ្ឋ
អាមេរិកតាមរយៈទីភ្នាក់ងារសហរដ្ឋអាមេរិកដើម្បីអភិវឌ្ឍន៍អន្តរជាតិ(USAID)។ ខ្លឹមសារនៃរបាយ
ការណ៍នេះគឺជាការទទួលខុសត្រូវទាំងស្រុងរបស់ **គ្រីអេធីវ អាសូស៊ីអេត អាំងធីណេសិនណាល**
(Creative Associates International) និងមិនឆ្លុះបញ្ចាំងពីទស្សនៈរបស់ទីភ្នាក់ងារសហរដ្ឋអាមេរិក
ដើម្បីអភិវឌ្ឍន៍អន្តរជាតិ(USAID) ឬ រដ្ឋាភិបាលសហរដ្ឋអាមេរិកឡើយ។

តម្រូវការដាក់ជូនទៅ DEC

ក	ការប្រគល់កិច្ចសន្យារបស់ទីភ្នាក់ងារសហរដ្ឋអាមេរិក ដើម្បីអភិវឌ្ឍន៍អន្តរជាតិ(USAID)	កិច្ចសន្យាលេខ:EDH-I-00-05-00029-00 បេសកកម្មការងារ: AID-OAA-TO-10-00010
ខ	ចំណងជើងគោលដៅនិងលេខរបស់ទីភ្នាក់ងារសហរដ្ឋ អាមេរិកដើម្បីអភិវឌ្ឍន៍អន្តរជាតិ(USAID)	ការវិនិយោគទៅលើប្រជាជន
គ	ចំណងជើងគម្រោង និងលេខរបស់ទីភ្នាក់ងារសហរដ្ឋអា មេរិកដើម្បីអភិវឌ្ឍន៍អន្តរជាតិ(USAID)	កម្មវិធីសាកល្បងទប់ស្កាត់សិស្សបោះបង់ការ សិក្សា (SDPP) នៅតំបន់អាស៊ី និងមជ្ឈិមបូព៌ានៃទី ភ្នាក់ងារសហរដ្ឋអាមេរិកដើម្បីអភិវឌ្ឍន៍អន្តរជាតិ (USAID)
ឃ	ផ្នែកនៃកម្មវិធី និងធាតុផ្សំនៃកម្មវិធីរបស់ទីភ្នាក់ងារសហ រដ្ឋអាមេរិកដើម្បីអភិវឌ្ឍន៍អន្តរជាតិ(USAID)	ការអប់រំ (ផ្នែកនៃកម្មវិធី ៣.២) ការអប់រំកម្រិតមូលដ្ឋាន (ធាតុផ្សំនៃកម្មវិធី ៣.២.១)
ង	ចំណងជើងសៀវភៅ	ការវិភាគនិន្នាការនៃសិស្សបោះបង់ការសិក្សានៅ កម្ពុជា-ការទប់ស្កាត់សិស្សបោះបង់ការសិក្សា
ច	ឈ្មោះអ្នកនិពន្ធ	Rajani Shrestha, Jennifer Shin, Karen Tietjen
ឆ	ឈ្មោះអ្នកទទួលកិច្ចសន្យា	ក្រុមហ៊ុនគ្រីអេធីវ អាស៊ីអេត អាំងធីណេសិន ណាល (Creative Associates International) ដែល មានអាស័យដ្ឋាននៅ៖ 5301 Wisconsin Avenue, NW, Suite 700 Washington, DC 20015 ទូរស័ព្ទលេខ៖ ២០២ ៩៦៦-៥៨០៤ ទូរសារលេខ៖ ២០២ ៣៦៣-៤៧៧១ អ៊ីមែល: KarenT@creativcdc.com
ជ	ឧបត្ថម្ភដោយអង្គការប្រតិបត្តិការ នៃទីភ្នាក់ងារសហរដ្ឋ អាមេរិកដើម្បីអភិវឌ្ឍន៍អន្តរជាតិ(USAID) និងអ្នក តំណាង បច្ចេកទេសរបស់អ្នកទទួលកិច្ចសន្យា(COTR)	AME/ME/TS Rebecca Adams, អ្នកតំណាងបច្ចេកទេសរបស់ អ្នកទទួលកិច្ចសន្យា(COTR)

ឈ	កាលបរិច្ឆេទបោះពុម្ពផ្សាយ	ខែសីហា ឆ្នាំ២០១១
ញ	ភាសាប្រើប្រាស់ក្នុងឯកសារ	អង់គ្លេស និង ខ្មែរ

តារាងមាតិកា

បញ្ជីតារាង និងរូបភាព	iv
អក្សរកាត់	v
សេចក្តីសង្ខេបសំខាន់	vi
I. សេចក្តីផ្តើម	១
ក. កម្មវិធីសាកល្បងទប់ស្កាត់សិស្សបោះបង់ការសិក្សារបស់ទីភ្នាក់ងារសហរដ្ឋអាមេរិកដើម្បីអភិវឌ្ឍន៍អន្តរជាតិ.....	២
ខ. គោលបំណងនៃរបាយការណ៍.....	២
គ. ការរៀបចំរបាយការណ៍.....	៣
II. គោលវិធី និងវិធីសាស្ត្រ.....	៤
ក. សូចនាករស្តីពីការវិភាគ	៤
ខ. ការពិនិត្យឡើងវិញនូវធនធាន	៨
គ. ដំណើរការវិភាគទិន្នន័យ	៩
ឃ. ការចាត់ថ្នាក់សមាសភាគ.....	៩
III. សាវតារប្រទេស	១០
IV. ទិន្នន័យជាក់លាក់ក្នុងប្រទេស.....	១០
ក. ទិន្នន័យ	១០
ខ. ការកំណត់ប្រភពទិន្នន័យ	១៤
គ. ការជ្រើសរើសប្រភពទិន្នន័យ	១៤
V. និន្នាការថ្នាក់ជាតិ និងការជ្រើសរើសវដ្តអប់រំ/ថ្នាក់	១៤
ក. អត្រាពិតនៃការសិក្សាតាមវដ្តអប់រំ	១៤
ខ. អត្រាបោះបង់តាមវដ្តអប់រំ.....	១៦
គ. អត្រាបោះបង់តាមថ្នាក់	១៧

ឃ. ការជ្រើសរើសថ្នាក់/វដ្តអប់រំគោលដៅ.....	១៨
VI. និន្នាការថ្នាក់ខេត្ត និងការជ្រើសរើសខេត្ត	២០
ក. អត្រាបោះបង់.....	២០
ខ. អត្រាឡើងថ្នាក់	២១
គ. អត្រាគង់វង្ស	២២
ឃ. អត្រាឆ្លងភូមិសិក្សា.....	២៤
ង. ការជ្រើសរើសខេត្ត.....	២៥
១. ការចាត់ថ្នាក់ក្នុងស្ថិតិ	២៥
២. ការពិចារណាលើការអនុវត្តជាក់ស្តែង	២៧
៣. ការជ្រើសរើសខេត្តគោលដៅ	២៨
VII. ស្ថានភាពនៃខេត្តដែលត្រូវបានជ្រើសរើស	២៩
ក. ខេត្តបាត់ដំបង	២៩
ខ. ខេត្តបន្ទាយមានជ័យ	៣០
គ. ខេត្តពោធិ៍សាត់	៣១
VIII. ការជ្រើសរើសសូចនាករអប់រំនៅក្នុងខេត្តទាំងបីរបស់កម្មវិធីសាកល្បងទប់ស្កាត់សិស្សបោះបង់ ការសិក្សា	៣១
ក. សូចនាករស្តីពី“ការព្យាករណ៍” សិស្សបោះបង់ការសិក្សា.....	៣១
ខ. សូចនាករតាមបរិបទស្តីពីសិស្សនានា.....	៣២
គ. សូចនាករស្តីពីការផ្តល់ការអប់រំ.....	៣៤
IX. សេចក្តីសន្និដ្ឋាន	៣៥
ឯកសារយោង	៣៧
ឧបសម្ព័ន្ធកៈ សូចនាករចម្បង.....	៣៩
តារាង “ក”១៖ ការចុះឈ្មោះចូលរៀនតាមវដ្តអប់រំ ឆ្នាំ២០១០/១១.....	៤០
តារាង “ក”២៖ ការចុះឈ្មោះចូលរៀនតាមថ្នាក់ ឆ្នាំ២០១០/១១	៤១

តារាង "ក"៣៖ អត្រាបោះបង់តាមវដ្តអប់រំ ឆ្នាំ២០០៩/១០.....	៤៤
តារាង "ក"៤៖ អត្រាបោះបង់តាមថ្នាក់ ឆ្នាំ២០០៩/១០	៤៥
តារាង "ក"៥៖ អត្រាឡើងថ្នាក់តាមវដ្តអប់រំ ឆ្នាំ២០០៩/១០	៤៨
តារាង "ក"៦៖ អត្រាឡើងថ្នាក់តាមថ្នាក់ ឆ្នាំ២០០៩/១០.....	៥៩
តារាង "ក"៧៖ អត្រាគង់វង្សដល់ថ្នាក់ទី៥, ទី៦ និងថ្នាក់ទី៩ ឆ្នាំ២០០៩/១០	៥២
តារាង "ក"៨៖ អត្រាឆ្លងភូមិសិក្សាពីវដ្តអប់រំមួយ ទៅវដ្តអប់រំមួយទៀត ឆ្នាំ២០០៩/១០.....	៥៣

បញ្ជីតារាង និងរូបភាព

តារាង

- តារាងទី១៖ បញ្ជីសូចនាករ
- តារាងទី២៖ ប្រភពទិន្នន័យតាមសូចនាករ
- តារាងទី៣៖ ការចាត់ថ្នាក់ខេត្ត
- តារាងទី៤៖ ចំនួនសាលារៀននៅខេត្តគោលដៅ
- តារាងទី៥៖ សូចនាករ“ព្យាករណ៍” សិស្សបោះបង់ការសិក្សា
- តារាងទី៦៖ សូចនាករតាមបរិបទស្តីពីសិស្សនានាឆ្នាំ២០១០/១១
- តារាងទី៧៖ សូចនាករស្តីពីការផ្តល់ការអប់រំឆ្នាំ២០១០/១១

រូបភាព

- រូបភាពទី១៖ អត្រាពិតនៃការសិក្សាថ្នាក់ជាតិតាមវដ្តអប់រំ ឆ្នាំ២០០៦/០៧-២០១០/១១
- រូបភាពទី២៖ និន្នាការសិស្សបោះបង់ថ្នាក់ជាតិតាមវដ្តអប់រំ ឆ្នាំ២០០៥/០៦-២០០៩/១០
- រូបភាពទី៣៖ អត្រាបោះបង់ថ្នាក់ជាតិតាមថ្នាក់ ឆ្នាំ២០០៩/១០
- រូបភាពទី៤៖ និន្នាការសិស្សបោះបង់ថ្នាក់ជាតិសម្រាប់ថ្នាក់គោលដៅរបស់កម្មវិធីសាកល្បងទប់ស្កាត់សិស្សបោះបង់ការសិក្សា (SDPP) ឆ្នាំ២០០៥/០៦-២០០៩/១០
- រូបភាពទី៥៖ អត្រាបោះបង់តាមខេត្តនៅមធ្យមសិក្សាបឋមភូមិ ឆ្នាំ២០០៩/១០
- រូបភាពទី៦៖ អត្រាឡើងថ្នាក់តាមខេត្តនៅមធ្យមសិក្សាបឋមភូមិ ឆ្នាំ២០០៩/១០
- រូបភាពទី៧៖ អត្រាគង់វង្សដល់ថ្នាក់ទី៥, ទី៦ និងទី៩ តាមខេត្ត ឆ្នាំ២០០៩/១០
- រូបភាពទី៨៖ អត្រាឆ្លងភូមិសិក្សាតាមខេត្ត ពីមធ្យមសិក្សាបឋមភូមិ ដល់ទុតិយភូមិ ឆ្នាំ២០០៩/១០

អក្សរកាត់

ASER	អត្រាចុះឈ្មោះចូលរៀនជាក់លាក់តាមអាយុ
CDB	មូលដ្ឋានទិន្នន័យឃុំ
DEC	ការិយាល័យធនធានដើម្បីរៀបចំឯកសារបច្ចេកទេស និងកម្មវិធីតាមប្រព័ន្ធអ៊ុនដើនៃត
DHS	ការអង្កេតប្រជាសាស្ត្រ និងសុខភាព
DoP	នាយកដ្ឋានផែនការ
EdStats	ស្ថិតិអប់រំរបស់ធនាគារពិភពលោក
EMIS	ប្រព័ន្ធព័ត៌មានគ្រប់គ្រងអប់រំ
GPI	សន្ទស្សន៍សមភាពយេនឌ័រ
IDEAL	វិទ្យាស្ថានដើម្បីអភិវឌ្ឍ អប់រំ និងរៀនសូត្រ
IIP	ការវិនិយោគលើមនុស្ស
MAFF	ក្រសួងកសិកម្ម រុក្ខាប្រមាញ់ និងនេសាទ
KAPE	អង្គការសកម្មភាពសម្រាប់បឋមសិក្សានៅកម្ពុជា
MoEYS	ក្រសួងអប់រំ យុវជន និងកីឡា
MoP	ក្រសួងផែនការ
N/A	មិនមាន
NAR	អត្រាពិតនៃការចូលរៀន
NER	អត្រាពិតនៃការសិក្សា
NIS	វិទ្យាស្ថានជាតិស្ថិតិ
SDPP	កម្មវិធីសាកល្បងទប់ស្កាត់សិស្សបោះបង់ការសិក្សា
UN	អង្គការសហប្រជាជាតិ
UNESCO	អង្គការអប់រំ វិទ្យាសាស្ត្រ និងវប្បធម៌នៃសហប្រជាជាតិ
UNICEF	មូលនិធិសហប្រជាជាតិសម្រាប់កុមារ
U.S.	សហរដ្ឋអាមេរិក
USAID	ទីភ្នាក់ងារសហរដ្ឋអាមេរិកដើម្បីអភិវឌ្ឍន៍អន្តរជាតិ
WFP	កម្មវិធីស្បៀងអាហារពិភពលោក

សេចក្តីសង្ខេបសំខាន់

ការទប់ស្កាត់សិស្សបោះបង់ការសិក្សា គឺជាការផ្ដោតការយកចិត្តទុកដាក់ថ្មីមួយទៅលើក្តីកង្វល់នៅបណ្តាប្រទេសកំពុងអភិវឌ្ឍ ដែលក្នុងអំឡុងពីរទសវត្សរ៍កន្លងមកនេះ បានយកចិត្តទុកដាក់យ៉ាងខ្លាំងទៅ លើការទទួលបានការអប់រំសម្រាប់កុមារ ហើយថ្មីជាងនេះ គឺគុណភាពនៃការអប់រំ និងលទ្ធផលនៃការរៀនសូត្រ។ ដោយកុមារងាយរងគ្រោះមានចំនួនច្រើន និងធនធានសម្រាប់កុមារមានតិចតួច បានជាប្រព័ន្ធអប់រំមានការលំបាកយ៉ាងខ្លាំងក្នុងការធ្វើយ៉ាងណាឱ្យសិស្សនៅបន្តការសិក្សា រហូតដល់ចប់វដ្តអប់រំកម្រិតមូលដ្ឋាន។ គោលដៅនៃកម្មវិធីសាកល្បងទប់ស្កាត់សិស្សបោះបង់សាលា គឺដើម្បីសាកល្បងលើប្រសិទ្ធភាពនៃកម្មវិធីដើម្បីទប់ស្កាត់សិស្សបោះបង់ការសិក្សានៅក្នុងប្រទេសចំនួន០៤ មានជាអាទិ៍ ប្រទេសកម្ពុជា ឥណ្ឌា តាជីគីស្ថាន និងទីម័រលែស។

គោលបំណងនៃការវិភាគនិន្នាការនេះ គឺដើម្បីកំណត់ទីតាំងភូមិសាស្ត្រ និងប្រជាពលរដ្ឋដែលរងផលប៉ះពាល់ធ្ងន់ធ្ងរចំពោះសារការបោះបង់ការសិក្សានេះ ក៏ដូចជាកម្រិតថ្នាក់ដែលកុមារទំនងជាអាចបោះបង់ការសិក្សា ដើម្បីសំដៅរកទីតាំងសម្រាប់អន្តរាគមន៍កម្មវិធីសាកល្បងទប់ស្កាត់សិស្សបោះបង់ការសិក្សា។ ការវិភាគនេះត្រូវបានធ្វើឡើងតាមរយៈការកំណត់ និងពិនិត្យនូវទិន្នន័យបន្ទាប់ បន្សំនៅក្នុងប្រទេសនីមួយៗក្នុងចំណោមប្រទេសសាកល្បងអនុត្តគម្រោងនានាដើម្បីវាយតម្លៃសិស្សបោះបង់ការសិក្សា។ ការសិក្សានេះត្រូវបានរៀបចំឡើងដើម្បីឆ្លើយសំណួរសំខាន់ៗដូចខាងក្រោម៖

- តើវដ្តអប់រំមួយណាមានសិស្សបោះបង់ខ្ពស់ជាងគេ?
- តើថ្នាក់អប់រំកម្រិតមូលដ្ឋានមួយណាមានសិស្សបោះបង់ខ្ពស់ជាងគេ?
- តើតំបន់ភូមិសាស្ត្រមួយណាមានសិស្សបោះបង់ខ្ពស់ជាងគេ?
- តើក្រុមមនុស្សណាខ្លះ (ភេទ ជាតិពន្ធុ ភាសា និងក្រុមសាសនា) ទទួលរងនូវផលប៉ះពាល់ធ្ងន់ធ្ងរចំពោះសារការបោះបង់ការសិក្សា?

សូចនាករ២០ត្រូវបានយកមកប្រើនៅក្នុងការវិភាគនេះ រួមមានកម្រងចំនួនបួន ពោលគឺ សូចនាករចម្បង សូចនាករនៃ“ការព្យាករណ៍” សិស្សបោះបង់ការសិក្សា សូចនាករតាមបរិបទស្តីពីសិស្ស និងសូចនាករស្តីពីការផ្តល់ការអប់រំ។ ឧបករណ៍វិភាគដ៏ចម្បង គឺជាការវិភាគដោយប្រៀបធៀបអំពីសិស្សបោះបង់ការសិក្សា និងស្ថិតិទាក់ទងនឹងសិស្សបោះបង់ការសិក្សាសម្រាប់ វដ្តអប់រំ ថ្នាក់ ចំនួនប្រជាជន និងតំបន់ភូមិសាស្ត្រនៅក្នុងប្រទេសនីមួយៗ។ ការអនុវត្តការងារនៅក្នុងសូចនាករចម្បងចំនួនបួន (អត្រាបោះបង់ អត្រាឡើងថ្នាក់ អត្រា

គង់វង្ស និងអត្រាឆ្លងភូមិសិក្សា)ត្រូវបានយកមកប្រៀបធៀប និងចាត់ថ្នាក់។ ការវិភាគ ទិន្នន័យត្រូវបានធ្វើឡើងតាមវិធី សាស្ត្រត្រឹមត្រូវ ផ្ដើមឡើងពីថ្នាក់រដ្ឋបាលជាន់ខ្ពស់ រហូត ដល់ជាន់ទាប។ នៅថ្នាក់ជាតិ គេបានកំណត់ថ្នាក់ វដ្តអប់រំ និង/ឬក្រុមដែលមានចំនួនសិស្ស បោះបង់ការសិក្សាខ្ពស់បំផុត។ នៅថ្នាក់រដ្ឋបាលជាន់ទាប គេបានជ្រើសរើសតំបន់ដែលរង ផលប៉ះពាល់ធ្ងន់ធ្ងរបំផុតដោយសារការបោះបង់ការសិក្សានេះ។

នៅកម្ពុជា អត្រាបោះបង់ពីប្រព័ន្ធព័ត៌មានគ្រប់គ្រងអប់រំបង្ហាញថា សិស្សបោះបង់ក្នុង វដ្តអប់រំគីភាគច្រើននៅថ្នាក់មធ្យមសិក្សាបឋមភូមិ ក្នុងចំណោមសិស្សប្រុស និងសិស្សស្រី ជាមួយនឹងអត្រាបោះបង់ជាមធ្យមប្រហែល២០% ធៀបនឹងអត្រាបោះបង់ជាមធ្យម ៩%នៅ ថ្នាក់បឋមសិក្សានិង១២%នៅមធ្យមសិក្សាទុតិយភូមិ។ដោយប្រៀបធៀបគ្រប់ថ្នាក់ អត្រានេះ កើនឡើងនៅក្នុងចំណុចចេញ/ចូលសំខាន់ៗសម្រាប់កម្រិតអប់រំផ្សេងៗ រួមមានថ្នាក់ទី៧ (២០%) ថ្នាក់ទី៩ (២១%) និងថ្នាក់ទី១២ (១៥%)។ ដោយប្រើទិន្នន័យសិស្សបោះបង់ការ សិក្សាដើម្បីផ្តល់ព័ត៌មានស្តីពីដំណើរការជ្រើសរើសថ្នាក់ កម្មវិធីសាកល្បងសិស្សបោះបង់ការ សិក្សានឹងផ្តោតទៅលើវដ្តអប់រំមធ្យមសិក្សា បឋមសិក្សា រួមមាន ថ្នាក់ទី៧, ៨និង៩។

បែបផែននៃសិស្សបោះបង់ការសិក្សានៅគ្រប់កម្រិតអប់រំទាំងអស់ មានលក្ខណៈខុស គ្នាទៅតាមខេត្ត និងក្រុងនីមួយៗ។ នៅវដ្តអប់រំមធ្យមសិក្សាបឋមភូមិ ខេត្តបន្ទាយមានជ័យ ខេត្តរតនគិរី មានជ័យ និងបាត់ដំបងទទួលបានពិន្ទុទាបជាងគេបង្អស់ ក្នុងចំណោម២៤ខេត្ត តាមការ ចាត់ថ្នាក់ជារួមនៃស្ថាប័នការចម្បងចំនួនបួន (អត្រាបោះបង់ អត្រាឡើងថ្នាក់ អត្រាគង់វង្ស និង អត្រាឆ្លងភូមិសិក្សា)។ ប៉ុន្តែនៅពេលគូបផ្សំជាមួយនឹងការពិចារណាលើការអនុវត្តជាក់ ស្តែងខេត្តដែលនៅជាប់ភូមិសាស្ត្រមានខេត្តបន្ទាយមានជ័យ (ជាប់ចំណាត់ថ្នាក់លេខ១) បាត់ ដំបង (លេខ៣) និងពោធិ៍សាត់ (លេខ១៥) ត្រូវបានស្នើសុំជាខេត្តគោលដៅនៃកម្មវិធីសាក ល្បងទប់ស្កាត់សិស្សបោះបង់ការសិក្សា។

I. សេចក្តីផ្តើម

ការទប់ស្កាត់សិស្សបោះបង់ការសិក្សា គឺជាការផ្តោតការយកចិត្តទុកដាក់ថ្មីមួយទៅលើក្តីកង្វល់នៅបណ្តាប្រទេសកំពុងអភិវឌ្ឍ ដែលក្នុងអំឡុងពីរទសវត្សរ៍កន្លងមកនេះបានយកចិត្តទុកដាក់យ៉ាងខ្លាំងទៅលើការទទួលបានការអប់រំសម្រាប់កុមារ ហើយអ្វីដែលថ្មីជាងនេះទៀត គឺគុណភាពនៃការអប់រំ និងលទ្ធផលនៃការរៀនសូត្រ។ អត្រាបោះបង់ និងអត្រាគង់វង្សប្រហែលជាត្រូវរាយការណ៍ថា ជាផល ប៉ះពាល់បន្ទាប់បន្សំ មិនមែនជាលទ្ធផលចម្បងនៃកម្មវិធីអប់រំនោះទេ។ ប៉ុន្តែ បច្ចុប្បន្ននេះ យើងផ្តោតទៅលើសិស្សបោះបង់ការសិក្សា ពីព្រោះវាជាបញ្ហាចម្បងមួយទាក់ទងនឹងការទទួលបានការអប់រំ។ ដោយសារមានការជម្រុញឲ្យទទួលបានការអប់រំបឋមសិក្សា និងការអប់រំកម្រិតមូលដ្ឋានជាសកល បានជាអត្រាចុះឈ្មោះចូលរៀនមានការកើនឡើង តាមរយៈលើកទឹកចិត្តដល់សិស្សមកពីសាវតារ និងក្រុមងាយរងគ្រោះ ដែលពីមុនមកត្រូវបានសាលាបណ្តេញចេញ។ ដោយកុមារងាយរងគ្រោះមានចំនួនច្រើន និងធនធានសម្រាប់កុមារមានតិចតួច បានជាប្រព័ន្ធអប់រំមានការលំបាកយ៉ាងខ្លាំងក្នុងការធ្វើយ៉ាងណាឲ្យសិស្សនៅបន្តការសិក្សា រហូតដល់ចប់វដ្តអប់រំកម្រិតមូលដ្ឋាន។ សិស្សជាច្រើនឈប់រៀនហើយពួកគេមិនបានទទួលជំនាញមូលដ្ឋាន និងសញ្ញាបត្រសំខាន់ៗនោះទេ ដូច្នេះ ការដែលពួកគេឈប់រៀនមុនកាលកំណត់បែបនេះគឺជាការខ្វះខាតយ៉ាងធំមួយនូវធនធានអប់រំជំនួញ និងជាហេតុនាំឲ្យមានការលំបាកក្នុងការបង្កើនអត្រាសិស្សបញ្ចប់វដ្តអប់រំឲ្យបានច្រើន។

យោងតាមវិទ្យាស្ថានស្ថិតិនៃអង្គការយូណេស្កូបានឲ្យដឹងថា ចំនួនសរុបនៃកុមារនៅក្រៅសាលាបានធ្លាក់ចុះប្រហែល៣៨% ក្នុងរយៈពេល៦ឆ្នាំ ពោលគឺ ពី១១៥លាននាក់នៅឆ្នាំ២០០១/០២ មកនៅត្រឹម៧១លាននាក់នៅឆ្នាំ២០០៧។ ក្នុងចំណោមកុមារ៥៦%ដែលពិតជាបានចូលរៀនភាគរយខ្ពស់ គឺកុមារប្រឈមនឹងការបោះបង់ មុនពេលបញ្ចប់វដ្តអប់រំ ឬមិនបានឆ្លងទៅរៀននៅវដ្តអប់រំបន្ទាប់។ នៅ អាស៊ី និងប៉ាស៊ីហ្វិកខាងកើត ត្បូង និងលិច កុមារនៅក្រៅសាលាតែ២០ ទៅ ៣០%ប៉ុណ្ណោះទំនងជាមិន មកចុះឈ្មោះចូលរៀន ប៉ុន្តែ ៦០%ក្នុងចំណោមកុមារនៅក្រៅសាលាគឺជាសិស្សបោះបង់សាលា។ ក្តី រំពឹងនៃការនៅរៀនបន្តគឺមានតិចតួចជាពិសេស នៅប្រទេសឥណ្ឌា ប៉ាគីស្ថាន បង់ក្លាដេស និង ណេប៉ាលៈ សិស្សនៅក្រៅសាលានៅប្រទេសឥណ្ឌាបានបោះបង់ការសិក្សា ៥០នៅប៉ាគីស្ថាន និង៤០ ភាគរយនៅបង់ក្លាដេស និងណេប៉ាលៈ។ នៅអាស៊ីកណ្តាល ចំនួនកុមារនៅក្រៅសាលាភាគច្រើន បានបោះបង់ការសិក្សា(៣៨%) ច្រើនជាង(៣៥%) នៃកុមារដែលមិនបានចុះឈ្មោះចូលរៀន ឬ(២៧%)មករៀនយឺត។ ទោះបីជាបែបផែននៃសិស្សបោះបង់ការសិក្សា មានលក្ខណៈខុសគ្នាទៅតាមប្រទេសក៏ដោយ ក៏លទ្ធផលបង្ហាញដូចគ្នាផងដែរថាយុវជនភាគច្រើនទទួលបានការអប់រំតិច និងគ្មានការងារធ្វើច្រើន។

ក. កម្មវិធីសាកល្បងទប់ស្កាត់សិស្សបោះបង់ការសិក្សារបស់ទីភ្នាក់ងារសរដ្ឋអាមេរិកដើម្បីអភិវឌ្ឍន៍អន្តរជាតិ(USAID)

កម្មវិធីសាកល្បងទប់ស្កាត់សិស្សបោះបង់ការសិក្សា គឺជាកម្មវិធីពហុប្រទេសដែលមានរយៈពេល៣ឆ្នាំ ហើយកម្មវិធីនេះត្រូវបានផ្តល់មូលនិធិដោយទីភ្នាក់ងារសរដ្ឋអាមេរិកដើម្បីអភិវឌ្ឍន៍អន្តរជាតិ (USAID) ក្នុងគោលបំណងកាត់បន្ថយអត្រាបោះបង់ពីថ្នាក់បឋម និងមធ្យមសិក្សា។ កម្មវិធីនេះមានគោលបំណងផ្តល់ការណែនាំកម្មវិធី ផ្នែកលើភស្តុតាងស្តីពីការទប់ស្កាត់សិស្សបោះបង់ការសិក្សានៅក្នុងប្រទេសទាំងនេះ បេសកកម្មរបស់ USAID និងអង្គការអភិវឌ្ឍន៍ផ្សេងទៀតនៅអាស៊ី និងមជ្ឈិម បូព៌ា ដោយសាកល្បងលើប្រសិទ្ធភាពនៃអន្តរាគមន៍ទប់ស្កាត់សិស្សបោះបង់ការសិក្សានៅក្នុងប្រទេស គោលដៅចំនួនបួន មានជាអាទិ៍ កម្ពុជា ឥណ្ឌា តាជីគីស្ថាន និងទីម័រលែស។ ដើម្បីពិនិត្យមើល និងកាត់បន្ថយសិស្សបោះបង់ការសិក្សានៅក្នុងប្រទេសគោលដៅទាំងបួននេះ គម្រោង SDPP នឹងប្រើប្រាស់ដំណើរការបីដំណាក់កាល ដោយ (i)ធ្វើការពិនិត្យឡើងវិញនូវឯកសារស្រាវជ្រាវ ដើម្បីកំណត់ការអនុវត្តជាអន្តរជាតិនៅក្នុងការទប់ស្កាត់សិស្សបោះបង់ការសិក្សា (ii) និន្នាការនៃសិស្សបោះបង់ការសិក្សា និងធ្វើការវិភាគតាមស្ថានភាពដើម្បីឆ្លុះបញ្ចាំងពីកត្តាហានិភ័យនានា និងលក្ខខណ្ឌដែលមានផលប៉ះពាល់ដល់សិស្សបោះបង់ការសិក្សា និង(iii) គ្រោងរៀបចំ អនុវត្ត និងវាយតម្លៃអន្តរាគមន៍នានា ដើម្បីឲ្យសិស្សប្រឈមនឹងការបោះបង់នៅរៀនបន្ត។ កម្មវិធីនេះត្រូវអនុវត្តដោយ Creative Associates International, Inc. ជាមួយនឹងដៃគូអន្តរជាតិនានា រួមមាន ការសិក្សាស្រាវជ្រាវគោលនយោបាយរបស់ Mathematica និង School-to-School International និងដៃគូក្នុងស្រុកនានាជាមួយអង្គការ ខេប នៅកម្ពុជា, អង្គការ IDEAL/QUEST នៅប្រទេសឥណ្ឌា និងអង្គការ CARE នៅទីម័រលែស។

ខ. គោលបំណងនៃរបាយការណ៍

របាយការណ៍នេះបង្ហាញពីការវិភាគនិន្នាការនៃសិស្សបោះបង់ការសិក្សានៅកម្ពុជា។ ការវិភាគ និន្នាការនេះមានគោលបំណងកំណត់ទីតាំងភូមិសាស្ត្រ និងចំនួនប្រជាជនដែលរងផលប៉ះពាល់ធ្ងន់ធ្ងរបំផុតដោយសារការបោះបង់ការសិក្សា ព្រមទាំងកម្រិតថ្នាក់ ដែលកុមារនោះទំនងជាអាចបោះបង់ការ សិក្សា។ ការវិភាគនេះត្រូវបានធ្វើឡើងដោយកំណត់ និងពិនិត្យមើលទិន្នន័យបន្ទាប់បន្សំ ដើម្បីវាយ តម្លៃនិន្នាការនៃសិស្សបោះបង់ការសិក្សា។ លទ្ធផលរកឃើញទាំងនេះនឹងត្រូវយកមកប្រើ ដើម្បីកំណត់ ទីតាំងសម្រាប់សកម្មភាពអន្តរាគមន៍របស់ SDPP និងពិភាក្សាជាមួយក្រសួងអប់រំ យុវជន និង កីឡាអំពីការជ្រើសរើសទីតាំង។ របាយការណ៍នេះនឹងរួមចំណែកក្នុងការវិភាគតាមស្ថានភាពក្នុងប្រទេសជាមួយនឹងការវិភាគជាក់លាក់ក្នុងប្រទេសអំពីគោលនយោបាយ

និងកម្មវិធីដែលមានស្រាប់ ដែលមានផលប៉ះពាល់លើសិស្សបោះបង់ការសិក្សា^១ ដើម្បីស្វែងរក កត្តា និងលក្ខខណ្ឌនានាពាក់ព័ន្ធនឹងសិស្សបោះបង់ការសិក្សា ក្នុងចំណោមប្រជាពលរដ្ឋដែលមាន អត្រាបោះបង់ខ្ពស់បំផុត។

គ. ការរៀបចំរបាយការណ៍

ឯកសារនេះត្រូវបានរៀបចំជា៨ផ្នែក។ **ផ្នែកទីII** បង្ហាញពីគោលវិធីតាមវិធីសាស្ត្រទូទៅ ដែល គេយកមកប្រើដើម្បីវិភាគនិន្នាការនៅក្នុងប្រទេសដែលមានគម្រោង SDPP ទាំងបួន។ ឯក សារនេះកំណត់នូវសូចនាករដែលគេយកមកប្រើ និងរៀបរាប់អំពីប្រភេទផ្សេងគ្នានៃប្រភពទិន្នន័យ ដែលត្រូវបានពិនិត្យឡើងវិញសម្រាប់វិភាគនិន្នាការនេះ។ ផ្នែកនេះក៏រៀបរាប់ផងដែរអំពីដំណើរការ វិភាគទិន្នន័យ និងពន្យល់ពីនីតិវិធីដែលត្រូវបានអនុវត្ត ដើម្បីកំណត់តំបន់ភូមិសាស្ត្រគោលដៅ ដែលមានផ្តល់ព័ត៌មាននៅក្នុងការចាត់ថ្នាក់ផ្នែកលើស្ថិតិ និងការពិចារណាលើការអនុវត្តជាក់ស្តែង ។

ផ្នែកដែលនៅសល់បង្ហាញនូវដំណើរការ និងលទ្ធផលនៃការវិភាគនិន្នាការ ដែលបញ្ជាក់ ច្បាស់ នៅក្នុងប្រទេសកម្ពុជា។ **ផ្នែកទីIII** បង្ហាញពីសារតាសង្ខេបស្តីពីប្រទេសកម្ពុជា រួមមាន ការ គម្រង់ទិស នៅក្នុងប្រព័ន្ធអប់រំ។ **ផ្នែកទីIV** លើកឡើងពីទិន្នន័យ និងវិធីសាស្ត្រជាក់លាក់ក្នុងប្រទេស ដោយរៀប រាប់ពីប្រភពទិន្នន័យ និងរបៀបដែលគេជ្រើសរើសប្រភពទិន្នន័យទាំងនេះនៅក្នុង ប្រទេសនីមួយៗ និង បញ្ហាវិធីសាស្ត្រជាក់លាក់ ដែលបានកើតឡើង។ **ផ្នែកទីV** បង្ហាញពីលទ្ធផល រកឃើញនៅក្នុងសូចនាករ សំខាន់ៗ ដែលចាប់ផ្តើមនៅថ្នាក់ជាតិ និងបន្តទៅថ្នាក់រដ្ឋបាលជាន់ទា ប។ **ផ្នែកទីVI** បង្ហាញពីការចាត់ថ្នាក់ខេត្តផ្នែកលើសូចនាករនានា ដើម្បីកំណត់តំបន់សម្រាប់ អន្តរាគមន៍គម្រោង SDPP និងលក្ខណៈវិនិច្ឆ័យបន្ថែមសម្រាប់ធ្វើការជ្រើសរើស។ **ផ្នែកទីVII** និង **VIII** រៀបរាប់ពីតំបន់ដែលត្រូវបានជ្រើសរើស និងស្ថានភាពអប់រំរបស់ពួកគេ។ ជាចុងក្រោយ **ផ្នែកទី IX** សន្និដ្ឋានអំពីរបាយការណ៍ដោយ សង្ខេបនិន្នាការនៃសិស្សបោះបង់ការសិក្សានៅកម្ពុជា និង តំបន់គោលដៅដែលត្រូវបានជ្រើសរើស។

^១ សូមមើល “បញ្ជីសារពើភណ្ឌគោលនយោបាយ និងកម្មវិធីទាក់ទងនឹងសិស្សបោះបង់ការសិក្សានៅក្នុងប្រទេសកម្ពុជា ឥណ្ឌា តាជីគីស្ថាន និងទីម័រលែស” កម្មវិធីសាកល្បងទប់ស្កាត់សិស្សបោះបង់ការសិក្សារបស់ USAID និង

II. គោលវិធី និងវិធីសាស្ត្រ

ការវិភាគនិន្នាការនេះគឺផ្អែកទៅលើទិន្នន័យបន្ទាប់បន្សំ ដែលអាចរកបាននៅក្នុងប្រទេសនេះ។ វិធីសាស្ត្រទូទៅត្រូវអនុវត្តចំពោះប្រទេសបួនទាំងនេះ។ ផ្អែកលើការប្រើទិន្នន័យនេះ ការវិភាគស៊ីជម្រៅអាចមានលក្ខណៈខុសគ្នាទៅតាមប្រទេសនីមួយៗ។ ការវិភាគនេះប្រើការវាយតម្លៃលម្អិត ដើម្បីកំណត់ តំបន់ភូមិសាស្ត្រ ថ្នាក់ និងក្រុមដែលរងផលប៉ះពាល់ធ្ងន់ធ្ងរបំផុតនៅក្នុងប្រទេសទាំងបួនដែលសាកល្បងអនុវត្តគម្រោង។ ការសិក្សានេះត្រូវបានរៀបចំ ដើម្បីឆ្លើយសំណួរសំខាន់ៗអំពីប្រទេសសាកល្បងអនុវត្តគម្រោងដូចខាងក្រោម៖

- តើវដ្តអប់រំមួយណាមានអត្រាសិស្សបោះបង់ខ្ពស់បំផុត?
- តើថ្នាក់អប់រំកម្រិតមួយណាមានអត្រាសិស្សបោះបង់ខ្ពស់បំផុត?
- តើតំបន់ភូមិសាស្ត្រមួយណាមានអត្រាសិស្សបោះបង់ខ្ពស់បំផុត?
- តើក្រុមមនុស្ស (ភេទ ជាតិពន្ធុ ភាសា និងក្រុមសាសនា) ទទួលរងនូវផលប៉ះពាល់ធ្ងន់ធ្ងរដោយសារការបោះបង់ការសិក្សា?

ក. សូចនាករសម្រាប់វិភាគ

គេវាស់វែងការអនុវត្តវិស័យអប់រំនៅក្នុងប្រទេសនីមួយៗ ផ្អែកលើទិន្នន័យជំរឿនដ៏ថ្មីបំផុតស្តីពីសាលា រដ្ឋ^២ សូចនាករ២០ត្រូវបានបែងចែកជា៤កម្រង មានជាអាទិ៍ សូចនាករចម្បង សូចនាករ “ព្យាករណ៍”សិស្សបោះបង់ការសិក្សា សូចនាករតាមបរិបទស្តីពីសិស្ស និងសូចនាករស្តីពីការផ្តល់ការអប់រំ។ គេប្រើសូចនាករចម្បងដើម្បីកំណត់ចំណុចផ្ដោតរបស់គម្រោង SDPP នៅផ្នែករដ្ឋបាលជាន់ខ្ពស់ ជាមួយនឹងវដ្តអប់រំ និងថ្នាក់គោលដៅ។ យើងនឹងយកនិយមន័យតាមអង្គការយូណេស្កូសម្រាប់សូចនាករទាំងអស់។ តារាងទី១បង្ហាញនូវទិដ្ឋភាពរួមនៃសូចនាករទាំងនេះ។

សូចនាករចម្បង គឺជាការវាស់វែងផ្ទាល់នូវចំនួនសិស្សដែលនៅរៀនបន្ត រៀនបានរីកចម្រើន និងរៀនចប់វដ្តអប់រំ។ អត្រាបោះបង់បង្ហាញពីប្រសិទ្ធភាពផ្ទៃក្នុងនៃប្រព័ន្ធអប់រំ និងវាស់វែងពីមូលហេតុនៃសិស្សមកពីក្រុមដែលឈប់រៀន ដោយមិនបានបញ្ចប់ការសិក្សា។ វិសេសវិសាលជាងនេះ អត្រានេះគួរតែឈានដល់ “០”ភាគរយ។ ស្រដៀងគ្នានេះដែរ អត្រាឡើងថ្នាក់គឺជាសូចនាករស្នូល

^២ ការវិភាគនិន្នាការមិនរាប់បញ្ចូលស្ថាប័នអប់រំឯកសារ និងកម្មវិធីអប់រំក្រៅប្រព័ន្ធ។

មួយ ក្នុងការវាយតម្លៃ និងកំណត់លំហូរសិស្ស។ អត្រានេះវាស់វែងការអនុវត្តការងារនៃប្រព័ន្ធអប់រំ ដើម្បីឲ្យសិស្សឡើងថ្នាក់។ អត្រាគង់វង្សវាស់វែងភាពជោគជ័យក្នុងការឲ្យសិស្សនៅរៀនពីថ្នាក់ មួយទៅថ្នាក់មួយទៀត និងត្រូវបានចាត់ទុកថា តម្រូវការចម្បងសម្រាប់អក្ខរកម្មប្រកបដោយនិរន្តរ ភាព។ ជាចុងក្រោយ អត្រាឆ្លងភូមិសិក្សា បង្ហាញពីតំរូវការស្តីពីកម្រិតនៃការទទួលបានការអប់រំ ឬ ការឆ្លងភូមិសិក្សាពីរដ្ឋអប់រំមួយទៅរដ្ឋអប់រំក្នុងកម្រិតខ្ពស់។ អត្រាឆ្លងភូមិសិក្សាខ្ពស់ឆ្លុះបញ្ចាំងពី សមត្ថភាពទទួលបានការអប់រំកាន់តែខ្ពស់។

សូចនាករ "ព្យាករណ៍"

ជួយកំណត់សិស្សប្រឈមនឹងការរៀនមិនទាន់គេ និងមិនបាន បញ្ចប់ រដ្ឋអប់រំកម្រិតមូលដ្ឋាន។ ការព្យាករណ៍ដែលទទួលស្គាល់ជាអន្តរជាតិរួមមាន៖ ការរៀនត្រួត ថ្នាក់ច្រើន ដង លទ្ធផលសិក្សាខ្សោយ ការហួសអាយុចូលរៀន និងការអវត្តមានច្រើន។ ក្នុង ចំណោមសូចនាករទាំងនេះ មានតែសូចនាករពីរប៉ុណ្ណោះដែលអាចរកបានជាទូទៅ គឺ សូចនាករស្តី ពីការរៀនត្រួតថ្នាក់ និងហួសអាយុចូលរៀន។ អត្រាត្រួតថ្នាក់វាស់វែងនូវអត្រាដែលសិស្សមកពី ក្រុមមួយរៀនត្រួតថ្នាក់ ហើយអត្រាត្រួតថ្នាក់ខ្ពស់បង្ហាញពីបញ្ហានៃប្រសិទ្ធភាពផ្ទៃក្នុង និងឆ្លុះ បញ្ចាំងពីកម្រិតនៃការបង្រៀនខ្សោយ។ អត្រាចុះឈ្មោះចូលរៀនជាក់លាក់តាមអាយុ បង្ហាញពីទំហំ នៃការចូលរួមវិស័យអប់រំរបស់ក្រុម គ្រប់អាយុចូលរៀន និងកំណត់បានថាកុមារហួសអាយុចូល រៀនមានប៉ុន្មាននាក់។ ប្រទេសភាគច្រើនមិនបានរាយការណ៍អំពីលទ្ធផលសិក្សារបស់សិស្សនោះ ទេ ប៉ុន្តែ អ្វីដែលជាការបង្ហាញមិនពិតប្រាកដនោះគឺអត្រាត្រួតថ្នាក់ និងសន្មតថា វាផ្អែកទៅលើលទ្ធ ផលសិក្សា និងមិនមែនជាការត្រួតថ្នាក់ដោយស្វ័យប្រវត្តិ ដែលត្រូវបានរាប់បញ្ចូលជាសូចនាករ ចម្បងនោះទេ។ ស្រដៀងគ្នានេះដែរ ប្រទេសជាច្រើនមិនបានរាយការណ៍អំពីអត្រាចូលរៀន ឬអ វត្តមានប្រចាំថ្ងៃរបស់សិស្សនោះទេ ហើយក៏មិនមាននៅក្នុងនិយមន័យអន្តរជាតិនោះដែរ។^៧

សូចនាករតាមបរិបទ

ផ្តល់រូបភាពនៃស្ថានភាពអប់រំនៅក្នុងប្រទេស និងបរិបទស្តីពីសិស្ស បោះបង់ការសិក្សា។ អត្រាចុះឈ្មោះចូលរៀន អត្រាផលប៉ះពាល់ថ្នាក់ទី១ ចំនួនកុមារនៅក្រៅ សាលា និងសន្ទស្សន៍សមភាពយេនឌ័រត្រូវបានដាក់បញ្ចូលទៅក្នុងក្រុមនេះ។ អត្រារួមនៃការសិក្សា បង្ហាញពីកម្រិតទូទៅនៃការចូលរៀននៅក្នុងការអប់រំជាផ្លូវការ ដោយមិនគិតពីអាយុ ចំណែកឯអ ត្រាពិតនៃការ សិក្សាបង្ហាញពីការចូលរៀនសម្រាប់កុមារដែលមានអាយុចូលរៀនជាផ្លូវការ។ អត្រា

^៧ មិនគួរយល់ច្រឡំអត្រាពិតនៃការចូលរៀនជាមួយអត្រាចូលរៀន ឬអត្រាអវត្តមានប្រចាំថ្ងៃរបស់សិស្សនោះទេ។ អត្រា ពិតនៃការចូលរៀន ដែលជាភាគរយនៃកុមារគ្រប់អាយុចូលរៀនផ្លូវការដែលបានចូលរៀន គឺជាការវាស់វែងនូវការចុះ ឈ្មោះចូលរៀន ដោយមានទិន្នន័យពីការអង្កេតតាមគ្រួសារ មិនមែនតាមរយៈរបាយការណ៍សាលារៀនជាផ្លូវការនោះ ទេ។

ផលប៉ះពាល់ថ្នាក់ទី១វាស់វែងកម្រិត នៃការទទួលបានការអប់រំសម្រាប់កុមារដែលមានសិទ្ធិចូលរៀនថ្នាក់បឋមសិក្សា។ ចំនួននៃកុមារនៅក្រៅសាលាកំណត់បាននូវទំហំនៃកុមារដែលមិនបានមកចុះឈ្មោះចូលរៀននៅបឋមសិក្សា ឬមធ្យមសិក្សា។ សន្ទស្សន៍សមភាពយេនឌ័រ(GPI) វាស់វែងនូវវឌ្ឍនភាពឆ្ពោះទៅរកសមភាពយេនឌ័រ នៅក្នុងឱកាសចូលរៀន និងឱកាសរៀនសូត្រសម្រាប់កុមារីក៏ដូចជាកុមារាផងដែរ។ ជាចុងក្រោយនេះ អត្រាអក្ខរកម្មសម្រាប់យុវជនបង្ហាញពីការកើនឡើងនូវលទ្ធផលអប់រំថ្នាក់បឋមសិក្សា និងកម្មវិធីអក្ខរជនក្នុងការកែលម្អជំនាញអក្ខរកម្មជាមូលដ្ឋានដល់ពួកគេ។

ជាចុងក្រោយនេះ យើងក្រឡេកមើល **សូចនាករស្តីពីការផ្តល់ការអប់រំ** ចាប់តាំងពីការសិក្សាស្រាវជ្រាវបានគូសបញ្ជាក់ដូចគ្នាថា កត្តាផ្នែកផ្គត់ផ្គង់ដើរតួនាទីមួយជាសិស្សបោះបង់ការសិក្សា។ សូចនាករទាំងនេះរាប់បញ្ចូលទាំងចំនួនសាលារៀន ចំនួនគ្រូបង្រៀន ចម្ងាយទៅកាន់សាលារៀន និង ផលធៀបសំខាន់ៗចំនួនបី រួមមាន ផលធៀបគ្រូបង្រៀន និងសិស្ស, ផលធៀបបន្ទប់រៀន និងសៀវភៅ សិក្សា និងផលធៀបសិស្ស។

តារាងទី១៖ បញ្ជីសូចនាករ

ល.រ	សូចនាករ	និយមន័យ
ក្រុម "ក" ៖ សូចនាករចម្រុះ		
១	ការចុះឈ្មោះចូលរៀនតាមថ្នាក់ និងវដ្តអប់រំ	ចំនួនពិតប្រាកដនៃសិស្សដែលបានចុះឈ្មោះចូលរៀននៅក្នុងថ្នាក់ និងវដ្តអប់រំ។
២	អត្រាបោះបង់តាមថ្នាក់ និងវដ្តអប់រំ	សមាមាត្រនៃសិស្សមកពីក្រុមមួយដែលបានចុះឈ្មោះចូលរៀននៅក្នុងឆ្នាំសិក្សាចាស់ហើយមិនបានមកចុះឈ្មោះចូលរៀននៅឆ្នាំសិក្សាបន្ទាប់។
៣	អត្រាឡើងថ្នាក់តាមថ្នាក់ និងវដ្តអប់រំ	សមាមាត្រនៃសិស្សពីក្រុមដែលបានចុះឈ្មោះចូលរៀន និងបានមករៀនឆ្នាំសិក្សាថ្មី។
៤	អត្រាគង់វង្សតាមវដ្តអប់រំ	ភាគរយនៃក្រុមសិស្សដែលបានចុះឈ្មោះចូលរៀននៅថ្នាក់ទី១ នៃវដ្តអប់រំ ហើយត្រូវបានរំពឹងថានឹងនៅរៀននៅថ្នាក់បន្ទាប់ទៀត។
៥	អត្រាឆ្លងភូមិសិក្សាពីវដ្តអប់រំមួយទៅវដ្តអប់រំមួយទៀត	ចំនួនសិស្សដែលបានមកចុះឈ្មោះចូលរៀននៅថ្នាក់ទី១នៃការអប់រំនៅឆ្នាំសិក្សាចាស់ ហើយបន្តឆ្លងទៅរៀនថ្នាក់មធ្យមសិក្សាបឋមភូមិ និងទុតិយភូមិ។
ក្រុម "ខ" ៖ សូចនាករនៃ "ការពាក់ព័ន្ធនៃសិស្សបោះបង់ការសិក្សា"		
៦	អត្រាចុះឈ្មោះចូលរៀនតាមអាយុជាក់លាក់តាមវដ្តនៃការអប់រំ និង/ឬថ្នាក់	ការចុះឈ្មោះចូលរៀនតាមអាយុជាក់លាក់ ដោយមិនគិតពីកម្រិតនៃការអប់រំ ជាភាគរយនៃចំនួនប្រជាជនដែលមានអាយុស្មើគ្នា។
៧	អត្រាត្រួតថ្នាក់តាមថ្នាក់ និងវដ្តអប់រំ	សមាមាត្រនៃសិស្សពីក្រុមដែលបានចុះឈ្មោះចូលរៀននៅឆ្នាំសិក្សាចាស់ ហើយនៅរៀនថ្នាក់ដដែលនៅឆ្នាំសិក្សាបន្ទាប់។
៨	អត្រាបញ្ចប់ការសិក្សាតាមថ្នាក់	ផលធៀបនៃចំនួនសិស្សសរុប ដែលបានបញ្ចប់ការសិក្សាដោយជោគជ័យ ឬបញ្ចប់ការសិក្សាបឋមសិក្សានៅឆ្នាំសិក្សាចាស់ធៀបនឹងចំនួនកុមារសរុបដែលបានបញ្ចប់ការសិក្សាជាផ្លូវការ។
ក្រុម "គ" ៖ សូចនាករតាមបរិបទសម្រាប់សិស្ស		
៩	អត្រារួមនៃការសិក្សាតាមថ្នាក់	ការចុះឈ្មោះចូលរៀនសរុបនៅក្នុងកម្រិតអប់រំជាក់លាក់ ដោយមិនគិតពីអាយុ ជាភាគរយនៃចំនួនប្រជាជនដែលគ្រប់អាយុចូលរៀនផ្លូវការឲ្យស៊ីសង្វាក់ទៅនឹងកម្រិតអប់រំដូចគ្នានៅឆ្នាំសិក្សាចាស់។
១០	អត្រាពិតនៃការសិក្សាតាមថ្នាក់	ការចុះឈ្មោះចូលរៀននៃក្រុមគ្រប់អាយុចូលរៀនជាផ្លូវការសម្រាប់កម្រិតនៃការអប់រំ ជាភាគរយនៃចំនួនប្រជាជនដែលសមមូលគ្នា។
១១	អត្រាផលប៉ះពាល់ថ្នាក់ទី១	សិស្សចូលរៀនថ្មីនៅថ្នាក់ទី១ ដែលមានអាយុចូលរៀនសាលាបឋមសិក្សា ដែលត្រូវបានបញ្ជាក់ជាចំនួនប្រជាជនដែលមានអាយុស្មើគ្នា។
១២	កុមារនៅក្រៅសាលា	កុមារដែលគ្រប់អាយុចូលរៀនបឋមសិក្សាជាផ្លូវការមិនបានមកចុះឈ្មោះចូលរៀននៅបឋមសិក្សា ឬមធ្យមសិក្សា។

១៣	អត្រាអក្ខរកម្មសម្រាប់យុវជន	ចំនួនមនុស្សដែលមានអាយុពី១៥ដល់២៤ឆ្នាំដែលចេះអាន សរសេរ និងយល់ពាក្យសាមញ្ញខ្លីៗ ដែលយើងប្រើប្រាស់រាល់ថ្ងៃ និងត្រូវបានបែងចែកដោយចំនួនប្រជាពលនៅក្នុងក្រុមដែលមានអាយុដូចគ្នា។
១៤	សន្ទស្សន៍សមភាពយេនឌ័រតាមវដ្តអប់រំ	ផលធៀបតម្លៃស្ត្រីនិងបុរសតាមសូចនាករ។
ក្រុម យះ សូចនាករស្តីពីការផ្គត់ផ្គង់ការអប់រំ		
១៥	សាលារៀនតាមវដ្តអប់រំ និងអ្នកផ្តល់	ចំនួនសាលារៀន
១៦	គ្រូបង្រៀនតាមវដ្តអប់រំ និងអ្នកផ្តល់	ចំនួនសាលារៀន
១៧	សិស្ស៖ ផលធៀបគ្រូបង្រៀនតាមវដ្តអប់រំ	ចំនួនសិស្សជាមធ្យមសម្រាប់គ្រូបង្រៀនម្នាក់តាមកម្រិតនៃការអប់រំជាក់លាក់នៅក្នុងឆ្នាំសិក្សាចាស់។
១៨	សិស្ស៖ បន្ទប់រៀនតាមវដ្តអប់រំ	ចំនួនសិស្សជាមធ្យមក្នុង១បន្ទប់រៀនតាមកម្រិតនៃការអប់រំជាក់លាក់នៅក្នុងឆ្នាំសិក្សាចាស់។
១៩	សៀវភៅសិក្សា៖ ផលធៀបសិស្សតាមវដ្តអប់រំ	ចំនួនសៀវភៅសិក្សាជាមធ្យមសម្រាប់សិស្សម្នាក់តាមកម្រិតនៃការអប់រំជាក់លាក់នៅក្នុងឆ្នាំសិក្សាចាស់។
២០	ចម្ងាយទៅកាន់សាលារៀន	ចម្ងាយជាមធ្យមទៅកាន់សាលារៀនគិតជាគីឡូម៉ែត្រ

ប្រភព៖ វិទ្យាស្ថានស្ថិតិរបស់អង្គការយូណេស្កូ គោលការណ៍ណែនាំផ្នែកបច្ចេកទេស ឆ្នាំ២០០៩

ខ. ការពិនិត្យឡើងវិញនូវប្រភពនានា

យើងបានធ្វើការពិនិត្យឡើងវិញជាលក្ខណៈប្រព័ន្ធនូវប្រភពទិន្នន័យជាច្រើន ដើម្បីកំណត់ និងបញ្ជាក់ពីភាពអាចរកបាននៃសូចនាករនានា រួមមាន មូលដ្ឋានទិន្នន័យអន្តរជាតិ ការអង្កេតផ្នែករដ្ឋបាល របាយការណ៍របស់ក្រសួង និងការអង្កេតគំរូតាង។ មូលដ្ឋានទិន្នន័យអន្តរជាតិមួយ ចំនួនដែលយើងពិគ្រោះយោបល់គ្នា រួមមាន ស្ថិតិអប់រំរបស់ធនាគារពិភពលោក សូចនាករស្តីពីការអភិវឌ្ឍពិភពលោក សូចនាករ TransMONEE របស់អង្គការយូនីសេហ្វ ការអង្កេតប្រជាសាស្ត្រ និងសុខភាព និងការអង្កេតកម្រងសូចនាករចម្រុះ។ ទោះជាយ៉ាងនោះក្តី មូលដ្ឋានទិន្នន័យភាគច្រើនបានកំណត់នូវការប្រើប្រាស់សម្រាប់គោលបំណងរបស់SDPP ក្នុងការកំណត់ការផ្លាស់ប្តូរក្នុងប្រទេស (i)ស្ថិតិដែលត្រូវបានផ្តល់នេះគឺសម្រាប់ប្រើតែនៅថ្នាក់ជាតិប៉ុណ្ណោះ (ii)មូលដ្ឋានទិន្នន័យទាំងនេះមិនបានផ្តល់ស្ថិតិស្តីពីសូចនាករចម្បងទាំងអស់ និង(iii)សូចនាករទាំងនេះរៀបរាប់ពីរយៈពេលផ្សេងៗ។ ដូច្នេះ ការវិភាគនិន្នាការនៅក្នុងប្រទេសសាកល្បងអនុវត្តគម្រោងទាំងអស់ គឺផ្តោតសំខាន់ទៅលើប្រព័ន្ធព័ត៌មានគ្រប់គ្រងអប់រំ ដែល

គ្រប់គ្រងដោយក្រសួង អប់រំ ឬស្ថានបឋមពាក់ព័ន្ធរបស់ខ្លួន។ ប្រព័ន្ធព័ត៌មានគ្រប់គ្រងអប់រំនេះ ផ្តល់នូវទិន្នន័យទូទាំងថ្នាក់ (បែងចែកតាមភេទ) នៅថ្នាក់ក្រោមជាតិ (ថ្នាក់តំបន់ និងថ្នាក់ស្រុក)។

គ. ដំណើរការវិភាគទិន្នន័យ

ការវិភាគទិន្នន័យនេះត្រូវបានធ្វើឡើងតាមវិធីសាស្ត្រវាយតម្លៃ ចាប់ផ្តើមពីផ្នែករដ្ឋបាល ជាន់ខ្ពស់ បន្តទៅថ្នាក់រដ្ឋបាលជាន់ទាប។ នៅថ្នាក់ជាតិ យើងកំណត់ថ្នាក់ ឬរដ្ឋអប់រំ ដែលមាន សិស្សបោះបង់ខ្ពស់បំផុត បន្ទាប់មកយើងចាត់ថ្នាក់ផ្នែករដ្ឋបាលទាំងនោះ ដោយផ្អែកទៅលើសូ ចនាករចម្បងនីមួយៗសម្រាប់ថ្នាក់គោលដៅ។ ការវិភាគនេះទាក់ទងនឹងការចាត់ថ្នាក់ខេត្ត នានានៅកម្ពុជា រដ្ឋនានានៅឥណ្ឌា និងស្រុកនានានៅតាជីគីស្ថាន និងទីម័រលែស។ ការវិភាគ ទិន្នន័យដ៏ស៊ីជម្រៅបន្ទាប់ពីថ្នាក់រដ្ឋបាលទី១នឹងពឹងផ្អែកលើការមានទិន្នន័យ និងចំនួនសាលា រៀននៅក្នុងរដ្ឋ អប់រំគោលដៅ។^៤ នៅពេលដែលថ្នាក់ ក្រុមគោលដៅ និងផ្នែករដ្ឋបាល អន្តរាគមន៍ត្រូវបានកំណត់ នោះសូចនាករដែលនៅសល់រួមមាន សូចនាករ “ព្យាករណ៍”សិស្ស បោះបង់ការសិក្សា សូចនាករតាមបរិបទ និងសូចនាករស្តីពីការផ្តល់ការអប់រំត្រូវបានគេលើក មកបង្ហាញ។

ឃ. ការចាត់ថ្នាក់សមាសភាគ

ឧបករណ៍វិភាគដ៏ចម្បងគឺការវិភាគដោយប្រៀបធៀបនូវតំបន់ភូមិសាស្ត្រ សម្រាប់អន្តរា គមន៍នៅក្នុងប្រទេសនីមួយៗ។ ការអនុវត្តការងារនៅក្នុងសូចនាករចម្បងទាំងបួន (អត្រា បោះបង់ អត្រាឡើងថ្នាក់ អត្រាគង់វង្ស និងអត្រាឆ្លងភូមិសិក្សា)ត្រូវបានប្រៀបធៀប និងចាត់ ថ្នាក់។ តំបន់ភូមិសាស្ត្រនីមួយៗត្រូវបានចាត់ថ្នាក់តាមលំដាប់ ពេលគឺ ពិន្ទុកាន់តែទាបមាន ន័យថាសិស្សបោះបង់ការសិក្សាកាន់តែច្រើន។ ចំពោះអត្រាបោះបង់ តំបន់ដែលអនុវត្តការងារ អន់បំផុត (ឧ. តំបន់ដែលមានអត្រាបោះបង់ខ្ពស់បំផុត)ទទួលបានពិន្ទុទាបបំផុត។ ស្រដៀងគ្នា នេះដែរ តំបន់ដែលមានអត្រាឡើងថ្នាក់ អត្រាគង់វង្ស និងអត្រាឆ្លងភូមិសិក្សាទាបបំផុតទទួល បានពិន្ទុទាប បំផុត។ ឧទាហរណ៍ នៅកម្ពុជា ខេត្តដែលមានអត្រាបោះបង់ខ្ពស់បំផុតទទួល បាន “១” ពិន្ទុ ហើយខេត្តដែលមានអត្រាឡើងថ្នាក់ទាបបំផុតទទួលបាន “១” ពិន្ទុ។ បន្ទាប់មក

^៤ ផ្អែកលើការគណនាស្ថិតិលើកដំបូង យើងប៉ាន់ស្មានថា SDPP ត្រូវការសាលារៀនយ៉ាងហោច១៤០ នៅក្នុង ប្រទេសសាកល្បងអនុវត្តគម្រោងនីមួយៗ ដែលអនុញ្ញាតឲ្យយើងមានអន្តរាគមន៍៧០ និងសាលាសម្រាប់ប្រៀប ធៀបចំនួន៧០។

គេយកពិន្ទុទាំងនេះមក ធ្វើការប្រៀបធៀបជាមួយនឹងការចាត់ថ្នាក់ជាចុងក្រោយ។ ក្រៅពីការចាត់ថ្នាក់តាមស្ថិតិនេះ ការពិចារណាលើការអនុវត្តជាក់ស្តែងជាច្រើននឹងត្រូវយកមកពិចារណាដើម្បីធ្វើការវាយតម្លៃលើ ទីតាំងអន្តរាគមន៍របស់SDPP ដែលអាចធ្វើទៅបាន។ ទាំងនេះរួមមាន (i) លទ្ធភាពនៃការទទួលបាន (ii) ការកើតមានភាពចលាចលក្នុងសង្គម (iii) ភាពអាចទទួលយកបាននៃរដ្ឋាភិបាលក្នុងស្រុកអំពីការរៀបចំគម្រោង និងការសាកល្បងត្រួតពិនិត្យព្រមព្រៀង (iv) ចំនួនប្រជាពលរដ្ឋធ្វើ ចំណាកស្រុក ដើម្បីធានាបាននូវអត្រាវិចារិលទាប ក្នុងអំឡុងពេលអនុវត្ត និង(v) វត្តមាននៃម្ចាស់ជំនួយ/កម្មវិធីផ្សេងទៀត។

III. សាវតាប្រទេស

ប្រទេសកម្ពុជា ដែលគេស្គាល់ជាផ្លូវការថា ព្រះរាជាណាចក្រកម្ពុជា គឺជាប្រទេសមួយដែលស្ថិតនៅភាគខាងត្បូងនៃឧបទ្វីបឥណ្ឌូចិននៅអាស៊ីអាគ្នេយ៍។ ប្រទេសនេះមានព្រំប្រទល់ជាប់នឹងប្រទេសថៃភាគពាយព្យ ប្រទេសឡាវភាគឦសាន្ត ប្រទេសវៀតណាមខាងកើត និងឈូងសមុទ្រថៃភាគនិរតី។ ខេត្ត និងក្រុងគឺជាអង្គការរដ្ឋបាលកម្រិតថ្នាក់ដំបូង។ ខេត្តមានចំនួន២០ និងក្រុងមានចំនួន៤។ ខេត្តបែងចែកជាស្រុក ហើយស្រុកបែងចែកជាឃុំ រីឯក្រុងបែងចែកជាខណ្ឌ ហើយខណ្ឌបែងចែកជា សង្កាត់។ ឃុំបែងចែកជាភូមិបន្ថែមទៀត។

ប្រព័ន្ធអប់រំបច្ចុប្បន្នរួមមាន បឋមសិក្សា (ថ្នាក់ទី១-៦) មធ្យមសិក្សាបឋមភូមិ (ថ្នាក់ទី៧-៩) និងមធ្យមសិក្សាទតិយភូមិ (ថ្នាក់ទី១០-១២)។ ការអប់រំកម្រិតមូលដ្ឋានត្រូវបានកំណត់ឲ្យចូលរៀនពីថ្នាក់ទី១ដល់ថ្នាក់ទី៩។ ការចូលរៀននៅមធ្យមសិក្សាបឋមភូមិត្រូវបានកំណត់ដោយការប្រឡងថ្នាក់ជាតិបញ្ចប់ថ្នាក់ទី៩។ កម្មវិធីអប់រំបច្ចេក ទេស និងវិជ្ជាជីវៈគ្រប់គ្រងលើកម្មវិធីថ្នាក់មធ្យមសិក្សា និងជាការទទួលខុសត្រូវរបស់ក្រសួងការងារ និងបណ្តុះបណ្តាលវិជ្ជាជីវៈ។

IV. ទិន្នន័យប្រចាំប្រទេស

ក. ទិន្នន័យ

យើងអាចរកប្រភពទិន្នន័យ៥មកធ្វើការវិភាគនិទ្ទាការនៅកម្ពុជា មានជាអាទិ៍ ប្រព័ន្ធព័ត៌មានគ្រប់គ្រងការអប់រំ ទិន្នន័យស្តីពីសិស្សនៅក្រៅសាលារបស់អង្គការយូនីសេហ្វ មូលដ្ឋានទិន្នន័យឃុំការអង្កេតប្រជាសាស្ត្រ និងសុខភាព និងទិន្នន័យជំរឿនឆ្នាំ២០០៨។

ប្រព័ន្ធព័ត៌មានគ្រប់គ្រងអប់រំ៖ ទិន្នន័យ EMIS នេះត្រូវបានប្រមូលរៀងរាល់ឆ្នាំដោយនាយកដ្ឋានផែនការនៃក្រសួងអប់រំ យុវជន និងកីឡានៅថ្នាក់ខេត្ត និងស្រុក និងរាប់រងលើប្រទេសទាំងមូលដែលភាគច្រើនទាក់ទងនឹងអ្វីដែលយើងចង់បាន។ ប្រព័ន្ធព័ត៌មានគ្រប់គ្រងការអប់រំអនុវត្តតាមនិយមន័យ និងរូបមន្តរបស់អង្គការយូណេស្កូដើម្បីគណនាសូចនាករទាំងនេះ។ ប្រព័ន្ធព័ត៌មានគ្រប់គ្រងអប់រំផ្តោតលើការអប់រំមត្តេយ្យសិក្សា បឋមសិក្សា និងមធ្យមសិក្សា និងរាប់បញ្ចូលព័ត៌មានស្តីពីសិស្ស បុគ្គលិក សៀវភៅសិក្សា អគារសិក្សា ការចូលរួមពីសហគមន៍ និងហិរញ្ញប្បទាន។ យើងមានទិន្នន័យនៃប្រព័ន្ធព័ត៌មានគ្រប់គ្រងអប់រំរយៈពេល៥ឆ្នាំពីឆ្នាំ២០០៥/០៦ ដល់ឆ្នាំ២០០៩/១០។ នាយកដ្ឋានផែនការប្រើប្រាស់ “ទម្រង់ជំរឿនសាលារៀនប្រចាំឆ្នាំ” ដើម្បីប្រមូលទិន្នន័យ។ សំណុំបែបបទត្រូវបានចែកចាយនៅគ្រប់សាលារៀន តាមរយៈសេវាអប់រំថ្នាក់ខេត្ត និងស្រុក។ រដ្ឋបាលសាលារៀនបានបំពេញសំណុំបែបបទ ចំណែកឯការិយាល័យស្រុក និងខេត្តត្រួតពិនិត្យ និងរៀបចំប្រមូលសំណុំបែបបទទាំងនោះ មុនពេលបញ្ជូនទៅក្រសួង។

មូលដ្ឋានទិន្នន័យស្តីពីសិស្សនៅក្រៅសាលារបស់អង្គការយូនីសេហ្វ៖ មូលដ្ឋានទិន្នន័យស្តីពីសិស្សនៅក្រៅសាលារបស់អង្គការយូនីសេហ្វ ដែលត្រូវបានប៉ាន់ប្រមាណពីជំរឿននេះ ត្រូវបានប្រើនៅក្នុងវិធីសាស្ត្រវាយតម្លៃទិន្នន័យ។ មូលដ្ឋាននេះគឺជាផ្នែកមួយនៃគំនិតផ្តួចផ្តើមជាសាកលស្តីពីកុមារនៅក្រៅសាលា ដែលមានបំណងកែលម្អព័ត៌មានស្ថិតិ និងការវិភាគអំពីកុមារនៅក្រៅសាលានិងសិក្សាអំពីកត្តានានាស្តីពីការដាច់ចេញពីការសិក្សា។ មូលដ្ឋានទិន្នន័យនេះផ្តល់ព័ត៌មានស្តីពីចំនួនសរុបនៃកុមារនៅថ្នាក់ស្រុក កុមារពិការ កុមារចំណាកស្រុក កុមារចេះអក្សរ/មិនចេះអក្សរ និងចំនួនកុមារតាមភាសា ទី១។ សូចនាករដែលសំខាន់បំផុតសម្រាប់ការវិភាគរបស់គម្រោង SDPP គឺ (i) អត្រាពិតនៃការចូលរៀនរបស់កុមារ និង(ii) អត្រាបោះបង់របស់កុមារ។

មូលដ្ឋានទិន្នន័យឃុំ៖ មូលដ្ឋានទិន្នន័យឃុំ ដែលត្រូវបានធ្វើបច្ចុប្បន្នរៀងរាល់ឆ្នាំ មានព័ត៌មានស្តីពីប្រជាសាស្ត្រ សេដ្ឋកិច្ចសង្គម និងអចលនទ្រព្យរបស់សហគមន៍នីមួយៗ។ ទិន្នន័យទាំងនេះត្រូវបានប្រមូលដោយប្រធានភូមិ និងស្មៀនឃុំ និងចងក្រងនៅថ្នាក់ឃុំ។ មូលដ្ឋានទិន្នន័យឃុំត្រូវបានរក្សា ទុកដោយក្រសួងផែនការ ជាមួយនឹងការប្រមូលទិន្នន័យ ដែលប្រព្រឹត្តទៅនៅចុងឆ្នាំ និងត្រូវបានយកមកប្រើដើម្បីគាំទ្រដល់ការកសាងផែនការអភិវឌ្ឍន៍ឃុំ និងកម្មវិធីវិនិយោគ។ សូចនាករទាំងបួនរួមមាន (i) ចំនួនកុមារ និងកុមារីអាយុចន្លោះ៦-១៤ឆ្នាំ (ii) ចំនួនកុមារ និងកុមារីអាយុចន្លោះ៦-១៤ឆ្នាំ ដែលចូលរៀន (iii) ចំនួនសាលាបឋមសិក្សា និងមធ្យមសិក្សានៅក្នុងឃុំ និង (iv) ចំនួនគ្រួសារសាលាបឋមសិក្សា និងមធ្យមសិក្សានៅក្នុងឃុំ នឹងមានសារៈប្រយោជន៍សម្រាប់ធ្វើការវិភាគនិន្នាការ។

ការអង្កេតប្រជាសាស្ត្រ និងសុខភាព៖ ការអង្កេតប្រជាសាស្ត្រ និងសុខភាពឆ្នាំ២០០៥ គឺជា ការ អង្កេតតាមគ្រួសារដែលតំណាងទូទាំងប្រទេស ដែលផ្តល់ទិន្នន័យនៅក្នុងតំបន់ដែលមានចំនួន ប្រជាពលរដ្ឋ សុខភាព និងអាហារូបត្ថម្ភ។^៥ ការអង្កេតនេះត្រូវបានធ្វើឡើងដោយវិទ្យាស្ថានជាតិសុខ ភាព សាធារណៈ និងវិទ្យាស្ថានជាតិស្ថិតិ។ ខណៈពេលដែលការអង្កេតប្រជាសាស្ត្រ និងសុខភាព ផ្ដោតលើ សូចនាករសុខភាព សូចនាករអប់រំមួយចំនួន (ដូចជា អត្រាចូលរៀន អត្រាចូលរៀនតាម អាយុ អត្រាត្រួតថ្នាក់ អត្រាបោះបង់ និងអត្រាឡើងថ្នាក់) គឺមានសារៈសំខាន់ក្នុងការឈ្វេងយល់ពីការ ទទួលបានការ អប់រំ និងអក្ខរជនតាមគ្រួសារ។ ការអង្កេតប្រជាសាស្ត្រ និងសុខភាពនេះសួរសំណួរ ពីរ ដើម្បីកំណត់ថា តើកុមារជាសិស្សបោះបង់ការសិក្សាឬយ៉ាងណា (i) តើកុមារនោះបានចូលរៀន នៅឆ្នាំនេះដែរឬទេ? និង (ii) តើកុមារនោះបានចូលរៀននៅពេលណាមួយ កាលពីឆ្នាំមុនដែរឬទេ? ដោយពិចារណាលើសំណួរទាំងពីរ ការអង្កេតប្រជាសាស្ត្រ និងសុខភាពនេះវាស់វែងការបោះបង់ការ សិក្សា ដែលកើតឡើងក្នុងអំឡុងឆ្នាំសិក្សា ឬចន្លោះពីរថ្នាក់។

ជំរឿនឆ្នាំ២០០៨៖ ជំរឿនប្រជាជនទូទៅនៅកម្ពុជា ត្រូវបានធ្វើឡើងនៅក្នុងឆ្នាំ២០០៨។^៦ វិទ្យាស្ថានជាតិស្ថិតិ និងក្រសួងផែនការទទួលខុសត្រូវក្នុងការរៀបចំ និងបោះពុម្ពផ្សាយលទ្ធផលនៃជំ រឿន។ ជំរឿនឆ្នាំ២០០៨ ផ្តល់ទិន្នន័យចម្បងសម្រាប់ត្រួតពិនិត្យ និងវាយតម្លៃផែនការអភិវឌ្ឍន៍យុទ្ធ សាស្ត្រជាតិ និងគោលដៅអភិវឌ្ឍន៍សហស្សវត្សរ៍កម្ពុជា។ ជំរឿននេះបង្ហាញនូវសូចនាករប្រជាជន និងការអភិវឌ្ឍដោយដែលមានបច្ចុប្បន្នភាព និងប្រៀបធៀប ផ្ដោតទៅលើជំរឿនឆ្នាំ១៩៩៨។ ជំរឿន នេះប្រមូលព័ត៌មានស្តីពីប្រជាសាស្ត្រមូលដ្ឋាន ដូចជា អាយុ ភេទ ស្ថានភាពអាពាហ៍ពិពាហ៍ និង ព័ត៌មានសំខាន់ៗស្តីពីសេដ្ឋកិច្ច ការងារអប់រំ និងសុខភាពគ្រួសារ។ ការវិភាគនិន្នាការនេះមានអត្ថ ប្រយោជន៍ចំពោះអត្រាអក្ខរកម្មសម្រាប់យុវជន។

^៥ ការអង្កេតប្រជាសាស្ត្រ និងសុខភាពឆ្នាំ២០០៥កំពុងតែអនុវត្តបច្ចុប្បន្ននៅកម្ពុជា។ យើងរំពឹងថាវាបាយការណ៍ចុងក្រោយ នឹងត្រូវបោះពុម្ពផ្សាយនៅខែកញ្ញា-ខែតុលា ឆ្នាំ២០១១។

^៦ ជំរឿននេះត្រូវបានធ្វើឡើងរៀងរាល់១០ឆ្នាំម្តង ទោះបីជាមានគម្លាតជំរឿន៣៦ឆ្នាំ នៅចន្លោះឆ្នាំ១៩៦២ និង១៩៩៨ក៏ដោយ។

តារាងទី២៖ ប្រភពទិន្នន័យតាមស្ថានភាព

ស្ថានភាព	ប្រភពទិន្នន័យ				
	ប្រព័ន្ធព័ត៌មានគ្រប់គ្រងអប់រំ	យុទ្ធសាស្ត្រ	ឃុំ	ការអង្កេតប្រជាសាស្ត្រនិងសុខភាព	ជំរឿន
ក្រុម ក៖ ស្ថានភាពចម្រុះ					
ការចុះឈ្មោះចូលរៀនតាមថ្នាក់ និងវដ្តអប់រំ	X				
អត្រាបោះបង់តាមថ្នាក់ និងវដ្តអប់រំ	X	X		X	
អត្រាឡើងថ្នាក់តាមថ្នាក់ និងវដ្តអប់រំ	X			X	
អត្រាគង់វង្សតាមវដ្តអប់រំ	X				
អត្រាឆ្លងភូមិសិក្សាពីវដ្តអប់រំមួយទៅវដ្តអប់រំទៀត	X				
ក្រុម ខ៖ ស្ថានភាពស្តីពីការព្យាករណ៍សិស្សបោះបង់ការសិក្សា					
អត្រាចុះឈ្មោះចូលរៀនជាក់លាក់តាមអាយុតាមវដ្តអប់រំ និង/ឬថ្នាក់	X				
អត្រាត្រួតថ្នាក់តាមថ្នាក់ និងវដ្តអប់រំ	X			X	
អត្រាបញ្ចប់ការសិក្សា	X				
ក្រុម គ៖ ស្ថានភាពតាមបរិបទសម្រាប់សិស្ស					
អត្រារួមនៃការសិក្សាតាមវដ្តអប់រំ	X				
អត្រាពិតនៃការសិក្សាតាមវដ្តអប់រំ	X				
អត្រាផលប៉ះពាល់ថ្នាក់ទី១	X				
កុមារនៅក្រៅសាលា		X	X		
អត្រាអក្ខរកម្មសម្រាប់យុវជន					X
សន្ទស្សន៍សមភាពយេនឌ័រតាមវដ្តអប់រំ	X				
ក្រុម ឃ៖ ស្ថានភាពស្តីពីការផ្តល់ការអប់រំ					
សាលារៀនតាមវដ្តអប់រំ និងអ្នកផ្តល់	X				
គ្រូបង្រៀនតាមវដ្តអប់រំ និងអ្នកផ្តល់	X		X		
សិស្ស៖ ផលធៀបគ្រូបង្រៀនតាមវដ្តអប់រំ	X				
សិស្ស៖ ផលធៀបបន្ទប់រៀនតាមវដ្តអប់រំ	X				
សៀវភៅសិក្សា៖ ផលធៀបសិស្សតាមវដ្តអប់រំ					
ចម្ងាយទៅកាន់សាលារៀន	X				

ខ. ការកំណត់ប្រភពទិន្នន័យ

ប្រភពទិន្នន័យនីមួយៗបង្ហាញនូវការកំណត់មួយចំនួន។ ការគ្របដណ្តប់នៃប្រព័ន្ធព័ត៌មានគ្រប់គ្រងអប់រំមិនមានភាពស៊ីសង្វាក់គ្នា ដែលជាហេតុនាំឲ្យមានអត្រាបោះបង់អវិជ្ជមាននៅក្នុងខេត្តមួយចំនួនតូចៗ។ លើសពីនេះទៅទៀត ក៏មានក្តីកង្វល់អំពីអ្នកពាក់ព័ន្ធអប់រំមួយចំនួន ដែលការធ្វើរបាយការណ៍សាលារៀនមិនអាចឆ្លុះបញ្ចាំងពីកម្រិតពិតនៃសិស្សបោះបង់ការសិក្សា។ ម៉្យាងវិញទៀត មូលដ្ឋានទិន្នន័យរបស់អង្គការយូនីសេហ្វមិនបានផ្តល់ស្ថិតិសម្រាប់សូចនាករចម្បងទាំងអស់នោះទេ។ ទោះបីជាអត្រាពិតនៃការចូលរៀន និងអត្រាបោះបង់មានសារៈប្រយោជន៍ក៏ដោយ ក៏អត្រាទាំងនេះត្រូវបានបែងចែកតាមអាយុ មិនមែនតាមថ្នាក់ដូចដែលយើងបានតម្រូវឲ្យមាននោះទេ។ ស្រដៀងគ្នានេះដែរ មូលដ្ឋានទិន្នន័យ និងជំរឿនបានកំណត់ស្ថិតិស្តីពីសូចនាករអប់រំ។ អត្រាទាំងនេះនឹងមានប្រយោជន៍ក្នុងការផ្តល់ព័ត៌មានស្តីពី ការវិភាគតាមស្ថានភាព និងគម្រោងអន្តរាគមន៍ជាបន្តបន្ទាប់។ ជាចុងក្រោយនេះ ទោះបីជាការអង្កេតប្រជាសាស្ត្រ និងសុខភាពគណនានូវសូចនាករចម្បងចំនួនបី (សិស្សបោះបង់ការសិក្សា សិស្សឡើងថ្នាក់ និងសិស្សត្រូវថ្នាក់)ក៏ដោយ ក៏យើងត្រូវប្រុងប្រយ័ត្នក្នុងការប្រើប្រាស់ទិន្នន័យនេះ ដូចដែលការអង្កេតនេះត្រូវបានធ្វើឡើងនៅក្នុងឆ្នាំ២០០៥ ហើយការអង្កេតនេះមិនអាចក្តាប់បានស្ថានភាពបច្ចុប្បន្ននោះទេ។

គ. ការជ្រើសរើសប្រភពទិន្នន័យ

ផ្អែកលើទិន្នន័យ និងឧបករណ៍ដែលអាចរកបានពីបណ្តាដៃគូក្នុងស្រុក ដែលបានពិគ្រោះយោបល់ជាមួយបុគ្គលិកសាលា និងបុគ្គលិកក្រសួង គេបានជ្រើសរើសទិន្នន័យក្នុងប្រព័ន្ធព័ត៌មានគ្រប់គ្រងអប់រំមកប្រើក្នុងគោលបំណងដើម្បីវិភាគនិន្នាការនេះ។ នៅពេលពិចារណាលើការកំណត់នូវប្រព័ន្ធព័ត៌មានគ្រប់គ្រងអប់រំនេះ យើងបានបែងចែកជាបីនូវលទ្ធផលរកឃើញនៃការវិភាគរបស់យើងដោយត្រួតពិនិត្យអ្នកពាក់ព័ន្ធសំខាន់ៗ រួមមានក្រសួង និងម្ចាស់ជំនួយសំខាន់ៗ។

V. ការជ្រើសរើសនិន្នាការថ្នាក់ជាតិ និងរដ្ឋអប់រំ/ថ្នាក់

ក. អត្រាពិតនៃការសិក្សាតាមរដ្ឋអប់រំ

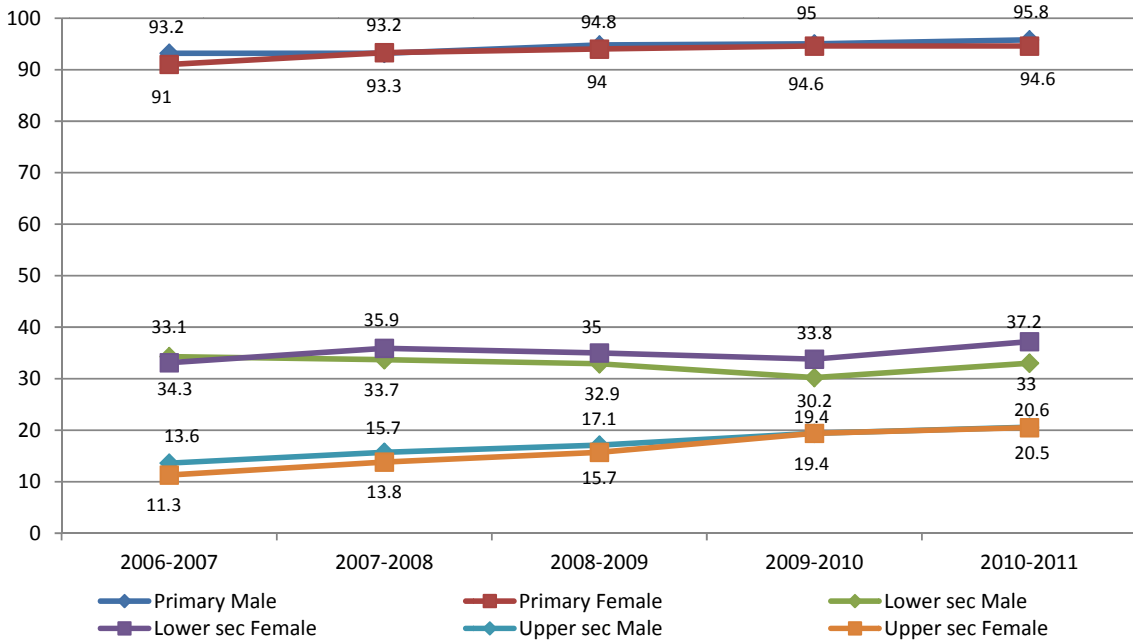
ទិន្នន័យពិតនៃការសិក្សាថ្នាក់ជាតិ បង្ហាញពីការកើនឡើងទៀងទាត់នូវចំនួនសិស្សចុះឈ្មោះចូលរៀនជាបន្តបន្ទាប់នៅគ្រប់រដ្ឋអប់រំទាំងអស់ ។ អត្រាចុះឈ្មោះចូលរៀនបានកើនឡើងទាំងសិស្សស្រី និងសិស្សប្រុស (សូមមើលរូបភាពទី១ខាងក្រោម)។ ទោះបីយ៉ាងណាក៏ដោយ អត្រាចុះឈ្មោះចូលរៀននៅចន្លោះរដ្ឋអប់រំកម្រិតបឋមសិក្សា និងមធ្យមសិក្សាបឋមភូមិបានធ្លាក់

ចុះយ៉ាងខ្លាំងពីរវាង ៩៥% ទៅ៣៥% ដោយលើកឡើងថា ចំនួនភាគរយខ្ពស់នៃសិស្សកម្រិតបឋមសិក្សាមិនបានចុះឈ្មោះចូលរៀននៅកម្រិតមធ្យមសិក្សាបឋមភូមិនោះទេ ឬម្យ៉ាងវិញទៀតអាចនិយាយបានថាអត្រាសិស្សបោះបង់នៅចន្លោះវដ្តអប់រំមានកម្រិតខ្ពស់។^៧ ការអង្កេតសំខាន់ៗរួមមាន :

- ភាពខុសប្លែកគ្នានៃអត្រាចុះឈ្មោះចូលរៀនរវាងកម្រិតបឋមសិក្សា និងមធ្យមសិក្សាបឋមភូមិនៅតែស្ថិតក្នុងកម្រិតបេរដោយធៀបប្រហែល៦០% ក្នុងរយៈពេលប្រាំឆ្នាំចុងក្រោយ ដែលអាចបញ្ជាក់ថាពីរភាគបីនៃសិស្សកម្រិតបឋមសិក្សា មិនបានបន្តការសិក្សាដល់ថ្នាក់មធ្យមសិក្សាបឋមភូមិនោះទេ
- ភាពខុសប្លែកគ្នានៃអត្រាចុះឈ្មោះចូលរៀនរវាងកម្រិតបឋមសិក្សា និងមធ្យមសិក្សាទុតិយភូមិមានប្រហែល ៧៥%ក្នុងរយៈពេលប្រាំឆ្នាំចុងក្រោយ។
- ទាំងវដ្តអប់រំកម្រិតបឋមសិក្សា និងមធ្យមសិក្សាទុតិយភូមិមានភាពខុសប្លែកតិចតួចក្នុងចំនួនសិស្សចុះឈ្មោះចូលរៀនសម្រាប់ទាំងពីរភេទ។ ជាទូទៅ នៅវដ្តអប់រំកម្រិតមធ្យមសិក្សាបឋមភូមិសិស្សស្រីមានអត្រាចុះឈ្មោះចូលរៀនខ្ពស់ជាង។
- នៅចន្លោះឆ្នាំ២០០៦/០៧ និង២០១០/១១ កុមារីបានមកចុះឈ្មោះចូលរៀនច្រើនបំផុតនៅកម្រិតមធ្យមសិក្សាទុតិយភូមិ។ ការចុះឈ្មោះចូលរៀនក្នុងឆ្នាំ២០១០/១១មានចំនួន២០.៥% បើប្រៀបធៀបនឹង១១.៣%នៅឆ្នាំ២០០៦/០៧។

^៧ ត្រូវតែមានការប្រុងប្រយ័ត្ននៅពេលប្រៀបធៀបអត្រាពិតនៃការសិក្សា។ ភាពខុសប្លែកគ្នានៃអត្រាពិតនៃការសិក្សារវាងវដ្តអប់រំគេមិនអាចសន្មតថាមកពីការបោះបង់ការសិក្សានោះទេ។ ដោយសារការរៀនត្រួតថ្នាក់ សិស្សមួយចំនួនប្រហែលជាមិនទាន់បានឆ្លងកម្រិតសិក្សាពីវដ្តអប់រំមួយទៅវដ្តអប់រំមួយទៀតនៅឡើយទេ។ លើសពីនេះទៅទៀត អត្រាពិតនៃការសិក្សាគឺផ្ដោតលើសិស្សដែលមានអាយុសមស្របទៅនឹងវដ្តអប់រំ។ កុមារដែលមិនទាន់គ្រប់អាយុ និងលើសអាយុកំពុងតែឆ្លងកម្រិតសិក្សាទៅរៀននៅវដ្តអប់រំបន្ទាប់ ប៉ុន្តែមិនត្រូវបានរាប់ចូលក្នុងការវាស់វែងអត្រាពិតនៃការសិក្សានោះទេ។

រូបភាពទី១: អត្រាពិតនៃការសិក្សាថ្នាក់ជាតិតាមវដ្តអប់រំឆ្នាំ២០០៦/០៧-២០១០/១១



ប្រភព : ប្រព័ន្ធព័ត៌មានគ្រប់គ្រងអប់រំ ឆ្នាំ២០១០/១១

ខ. អត្រាសិស្សបោះបង់តាមថ្នាក់

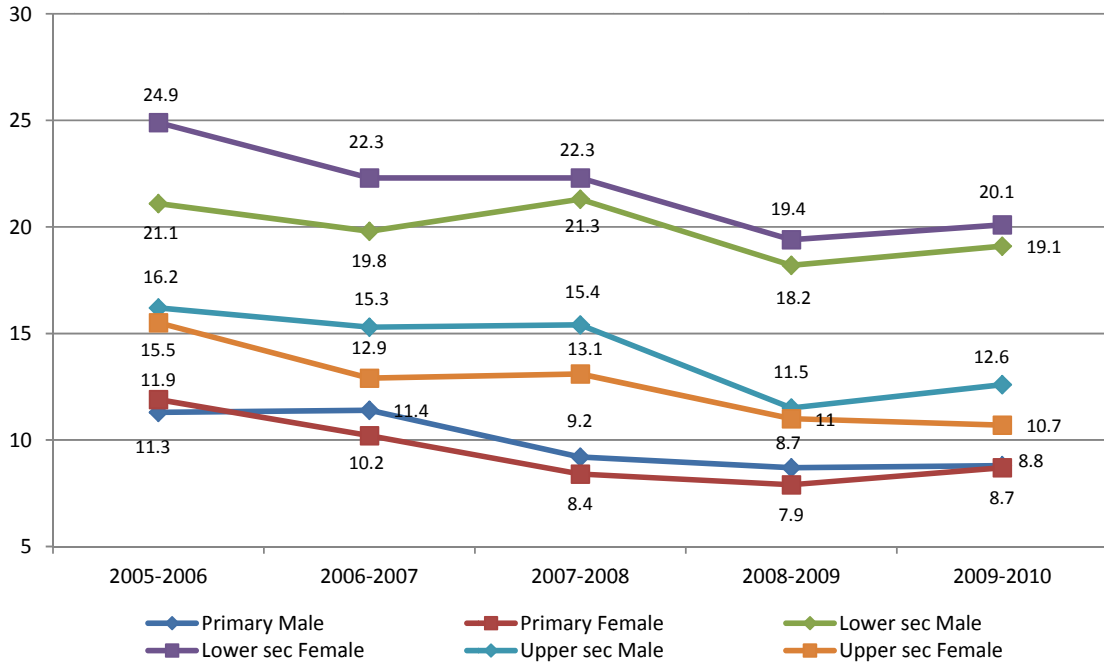
អត្រាសិស្សបោះបង់ការសិក្សា ដែលដកស្រង់ចេញពីប្រព័ន្ធព័ត៌មានគ្រប់គ្រងអប់រំត្រូវបានលើកមកវិភាគជាលើកដំបូងតាមវដ្តអប់រំថ្នាក់ជាតិ ដើម្បីកំណត់កម្រិតដែលរងផលប៉ះពាល់ខ្លាំងបំផុត (រូបភាពទី២)។ អត្រាបោះបង់តាមវដ្តអប់រំនៃឆ្នាំសិក្សានីមួយៗ បង្ហាញថាភាគរយនៃសិស្សនៅក្នុងថ្នាក់ក្នុងកំឡុងឆ្នាំសិក្សា លែងមករៀននៅឆ្នាំសិក្សាបន្ទាប់ទៀតហើយ។ ផ្អែកលើការវិភាគនេះ លទ្ធផលសំខាន់ៗបានបង្ហាញថា ចំនួនកុមារ និងកុមារីបោះបង់ការសិក្សាក្នុងវដ្តអប់រំមានច្រើនបំផុតនៅកម្រិតមធ្យមសិក្សាបឋមភូមិ ដែលមានអត្រាបោះបង់ជាមធ្យមប្រហែល២០% បើធៀបទៅនឹងកម្រិតបឋមសិក្សាមាន៩% និង ១២%នៅកម្រិតមធ្យមសិក្សាទុតិយភូមិ។

ទិន្នន័យក៏បង្ហាញផងដែរថា :

- ការថយចុះនៃអត្រាបោះបង់ក្នុងរយៈពេល៥ឆ្នាំចុងក្រោយ គួរឲ្យកត់សម្គាល់បំផុតនៅកម្រិតមធ្យមសិក្សាទុតិយភូមិដែលមានការថយចុះ២២%សម្រាប់សិស្សប្រុស និង ៣១% សម្រាប់សិស្សស្រី។
- នៅកម្រិតមធ្យមសិក្សាបឋមភូមិ ការថយចុះសម្រាប់សិស្សប្រុសមានត្រឹមតែ ៩,៥% និងសិស្សស្រីមាន ១៩%។
- ជានិច្ចកាល អត្រាបោះបង់សម្រាប់សិស្សនៅជនបទគឺមានកម្រិតខ្ពស់ជាងមធ្យមភាគថ្នាក់ជាតិ ចំណែកឯអត្រាបោះបង់សម្រាប់សិស្សនៅទីក្រុងមានកម្រិតទាបជាង។ ក្នុងតំបន់ជនបទ ការ

បោះបង់ការសិក្សាមានចំនួន ៩,១% នៅកម្រិតបឋមសិក្សា ២២%នៅកម្រិតមធ្យមសិក្សាបឋម ភូមិ និង១៥% នៅកម្រិតមធ្យមសិក្សាទុតិយភូមិ ចំណែកឯនៅតំបន់ទីក្រុងវិញ អត្រាបោះបង់ មាន ៦,៥% នៅកម្រិតបឋមសិក្សា ១១% នៅកម្រិតអនុវិទ្យាល័យ និង ៦,៧% នៅកម្រិតមធ្យម សិក្សាទុតិយភូមិ (ឧបសម្ព័ន្ធ ក-៣)។

រូបភាពទី២ : អត្រាបោះបង់ថ្នាក់ជាតិក្នុងវដ្តអប់រំ ២០០៥/០៦- ២០០៩/២០១០



ប្រភព : ប្រព័ន្ធព័ត៌មានគ្រប់គ្រងអប់រំ ២០១០/១១

គ. អត្រាបោះបង់តាមថ្នាក់

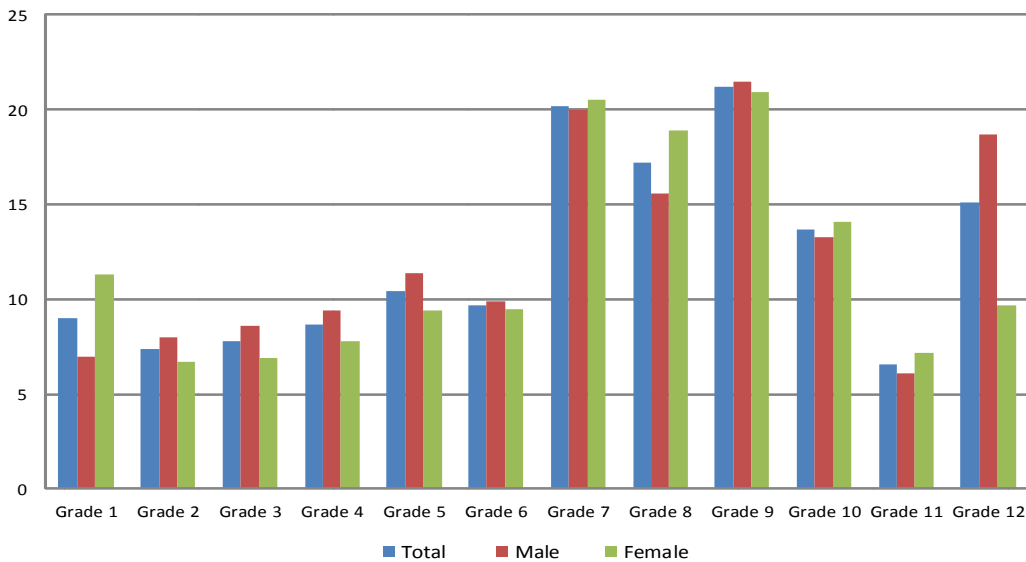
គេក៏បានវិភាគអត្រាបោះបង់តាមថ្នាក់ផងដែរ ដើម្បីកំណត់ថា តើថ្នាក់ណាទទួលរងផលប៉ះពាល់ខ្លាំងបំផុត។ យោងតាមទិន្នន័យប្រព័ន្ធព័ត៌មានគ្រប់គ្រងអប់រំដែលត្រូវបានបង្ហាញនៅក្នុងរូបភាពទី៣ (ព័ត៌មានលំអិតនៅក្នុងឧបសម្ព័ន្ធ ក, តារាង ក-៤) បានឲ្យដឹងថា អត្រានេះមានការកើនឡើងក្នុងចំណុចចូល/ចេញសំខាន់ៗសម្រាប់កម្រិតអប់រំផ្សេងៗ ពោលគឺ ថ្នាក់ទី៧ (២០%) ថ្នាក់ទី៩ (២១%) និងថ្នាក់ទី១២(១៥%)។ ដោយប្រៀបធៀបទៅលើថ្នាក់រៀន ការបោះបង់ការសិក្សាមានកម្រិតខ្ពស់បំផុតនៅថ្នាក់ទី៩ ដែលមាន ២២% សម្រាប់សិស្សប្រុស និង ២១% សម្រាប់សិស្សស្រី។ ជាទូទៅ អត្រាបោះបង់ថ្នាក់ជាតិបង្ហាញថា :

- អត្រាបោះបង់ជាមធ្យមនៅទូទាំងប្រទេសសម្រាប់ទាំងពីរភេទមានប្រហែល១២%។
- លើកលែងតែថ្នាក់ទី១១ អត្រាបោះបង់មានកម្រិតខ្ពស់ជាងមធ្យមភាគជាតិនៅគ្រប់ថ្នាក់ទាំង

អស់នៃវដ្តអប់រំកម្រិតមធ្យមសិក្សា។

- នៅកម្រិតបឋមសិក្សា អត្រាបោះបង់មានខ្ពស់បំផុតក្នុងថ្នាក់ទី៥ (១០,៤%) និងទាបបំផុតក្នុងថ្នាក់ទី២ (៧,៤%)
- អត្រាបោះបង់សម្រាប់សិស្សស្រីមានកម្រិតទាបជាងគេនៅគ្រប់ថ្នាក់បឋមសិក្សា លើកលែងតែថ្នាក់ទី១។
- សិស្សស្រីមានអត្រាបោះបង់ខ្ពស់ជាងក្នុងថ្នាក់នីមួយៗនៃកម្រិតមធ្យមសិក្សាបឋមភូមិ លើកលែងតែថ្នាក់ទី៩ និងថ្នាក់ទី១២។
- គម្លាតយេនឌ័រមានខ្ពស់បំផុតក្នុងថ្នាក់ទី១២ ដែលមាន ៩,០% (សិស្សប្រុស១៨,៧% រីឯសិស្សស្រី៩,៧%) បន្ទាប់មកគឺថ្នាក់ទី១ មាន៤,៣% (សិស្សប្រុស៧% រីឯសិស្សស្រី១១,៣%)។ ភាពខុសប្លែកគ្នានៃការបោះបង់ការសិក្សារវាងសិស្សប្រុស និងសិស្សស្រីគឺមានតិចបំផុតក្នុងថ្នាក់ទី៦។ ទាំងសិស្សស្រី និងសិស្សប្រុសមានអត្រាបោះបង់ប្រហែល ៩% ដូចគ្នា។
- ការបោះបង់នៅថ្នាក់ទី១ (៩%) អាចត្រូវបានពន្យល់តាមរយៈការចុះឈ្មោះចូលរៀនចំពោះសិស្សមិនទាន់គ្រប់អាយុមានកម្រិតខ្ពស់ ដែលនាំឱ្យសិស្សមិនទាន់គ្រប់អាយុចូលរៀនផ្លូវការបោះបង់ការសិក្សា ហើយពួកគេនឹងចុះឈ្មោះចូលរៀនសារជាថ្មីម្តងទៀតនៅពេលណាមួយ។

រូបភាពទី៣ : អត្រាបោះបង់ថ្នាក់ជាតិក្នុងថ្នាក់ ២០០៩/១០



ប្រភព: ប្រព័ន្ធព័ត៌មានគ្រប់គ្រងអប់រំ ឆ្នាំ២០១០/១១

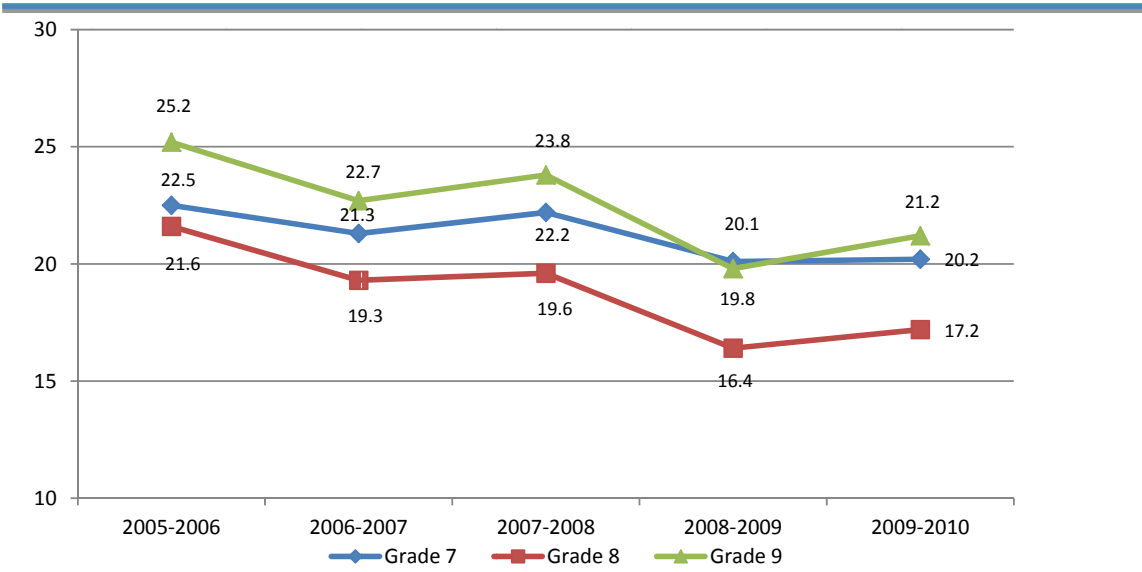
យ. ថ្នាក់គោលដៅ/ការជ្រើសរើសវដ្តអប់រំ

ដោយសារតែរាល់ស្ថានភាពទាំងអស់អាចផ្តល់នូវទស្សនៈផ្សេងៗអំពីសិស្សបោះបង់ បាន

ជាគម្រោង SDPP ប្រើប្រាស់អត្រាបោះបង់ជាការកំណត់ចុងក្រោយនៅក្នុងការជ្រើសរើសរបស់គម្រោងទៅលើវដ្តអប់រំ និងថ្នាក់គោលដៅ។ ដោយប្រើប្រាស់ទិន្នន័យស្តីពីសិស្សបោះបង់ ដើម្បីផ្តល់ព័ត៌មានអំពីដំណើរការជ្រើសរើសថ្នាក់រៀន គម្រោង SDPP នឹងផ្តោតទៅលើវដ្តអប់រំកម្រិតមធ្យមសិក្សាបឋមភូមិ ដែលរួមមាន ថ្នាក់ទី៧ ថ្នាក់ទី៨ និងថ្នាក់ទី៩។ ទោះបីកុមារជាច្រើនមិនបានឆ្លងភូមិសិក្សាពីបឋមសិក្សាទៅមធ្យមសិក្សាបឋមភូមិក៏ដោយ ក៏កុមារជាច្រើនតាមសមាមាត្ររៀនមិនបានរីកចម្រើន និងមិនបានបញ្ចប់មធ្យមសិក្សាបឋមភូមិនោះទេ។ ការពិចារណាលើការអនុវត្តជាក់ស្តែងក៏បានបែងចែកនៅក្នុងការសម្រេចចិត្តនេះផងដែរ។ តាមគោរាយការណ៍មកថា អត្រាឆ្លងភូមិសិក្សាទាបរវាងកម្រិតបឋមសិក្សា និងមធ្យមសិក្សាបឋមភូមិ គឺដោយសារតែតម្លៃឱកាសកើនឡើងសម្រាប់កុមារលើសអាយុចូលរៀន និងកង្វះសាលាមធ្យមសិក្សាបឋមភូមិដែលនៅជិតផ្ទះ និងងាយស្រួលទៅមក ជាហេតុនាំឲ្យពួកគេឈប់រៀន ហើយបញ្ហាទាំងអស់នេះតម្រូវឱ្យមានអន្តរាគមន៍តាមរយៈដែនអនុវត្តន៍ការងារនៅក្នុងកិច្ចសន្យារបស់គម្រោង SDPP ។

និន្នាការនៃសិស្សបោះបង់ការសិក្សាថ្នាក់ជាតិសម្រាប់ថ្នាក់នានា នៅក្នុងវដ្តអប់រំគោលដៅរបស់គម្រោង SDPP ត្រូវបានបង្ហាញនៅក្នុងរូបភាពទី៤។ ជាទូទៅ និន្នាការនៃសិស្សបោះបង់ការសិក្សាសម្រាប់គ្រប់ថ្នាក់បង្ហាញពីការកើនឡើងថេរជាបន្តបន្ទាប់។ អត្រាបោះបង់នៅថ្នាក់ទី៨បានថយចុះយ៉ាងច្រើនពោលគឺថយចុះ ៤,៤% នៅចន្លោះឆ្នាំ ២០០៥/០៦ និង ២០០៩/១០។

រូបភាពទី៤ : និន្នាការនៃសិស្សបោះបង់ការសិក្សាថ្នាក់ជាតិសម្រាប់ថ្នាក់គោលដៅគម្រោង SDPP ឆ្នាំ២០០៥/០៦-២០០៩/១០



ប្រភព: ប្រព័ន្ធព័ត៌មានគ្រប់គ្រងអប់រំ ឆ្នាំ២០១០/១១

VI. និន្នាការថ្នាក់ខេត្ត និងការជ្រើសរើសខេត្ត

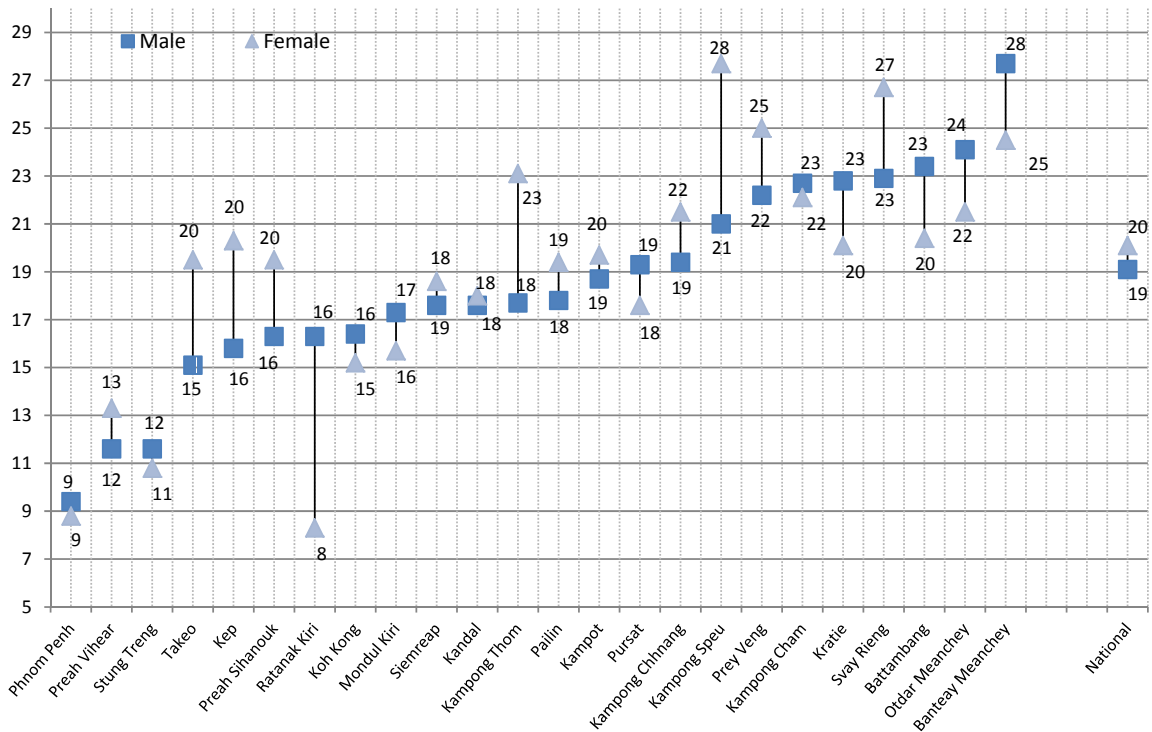
នៅពេលដែលថ្នាក់គោលដៅត្រូវបានជ្រើសរើស សូចនាករចម្បងត្រូវបានវិភាគដោយខេត្ត ដើម្បីកំណត់តំបន់ភូមិសាស្ត្រដែលរងផលប៉ះពាល់ខ្លាំងបំផុតដោយសារការបោះបង់ការសិក្សា (សូមមើលឧបសម្ព័ន្ធ “ក” សម្រាប់ព័ត៌មានលម្អិត)។ ការវិភាគត្រូវបានធ្វើឡើងនៅកម្រិតខេត្តមិនមែនថ្នាក់រដ្ឋបាលជាន់ក្រោមនោះទេ ដើម្បីឲ្យមានចំនួនសាលារៀនគ្រប់គ្រាន់ក្នុងការប្រមូលទិន្នន័យសម្រាប់វិភាគស្ថានភាពរបស់គម្រោង SDPP (សាលាចំនួន៣០) និងដើម្បីអនុវត្ត និងវាយតម្លៃអន្តរាគមន៍ (សាលាទទួលបានអន្តរាគមន៍ពីគម្រោងចំនួន៧០ និងសាលាសម្រាប់ប្រៀបធៀបចំនួន៧០)។

ក. អត្រាបោះបង់

ទិន្នន័យបង្ហាញថាអត្រាបោះបង់ថ្នាក់ជាតិ នៅកម្រិតមធ្យមសិក្សាបឋមភូមិមានចំនួន ១៩,១% សម្រាប់សិស្សប្រុស និង២០,១%សម្រាប់សិស្សស្រី (រូបភាពទី៥)។ នៅក្នុងរូបភាពនេះ បន្ទាត់ឈរនីមួយៗបង្ហាញពីចំណាត់ថ្នាក់នៃអត្រារវាងភេទទាំងពីរ ដោយបង្ហាញពីភាពខុសប្លែកគ្នារវាងសិស្សប្រុស និងសិស្សស្រីដែលបោះបង់ការសិក្សាក្នុងខេត្តនីមួយៗ។ ដោយផ្អែកលើការវិភាគនេះ ខេត្តបន្ទាយមានជ័យត្រូវបានរកឃើញថាមានសិស្សប្រុសបោះបង់ការសិក្សាច្រើនជាងគេ និងខេត្តកំពង់ស្ពឺមានសិស្សស្រីបោះបង់ការសិក្សាខ្ពស់ជាងគេ ដែលខេត្តទាំងពីរនេះមានអត្រា ២៧,៧% ដូចគ្នា។ លើសពីនេះទៅទៀត៖

- ភ្នំពេញមានអត្រាសិស្សប្រុសបោះបង់ការសិក្សាទាបជាងគេ (៩,៤%) រីឯខេត្តរតនគិរីមានអត្រាសិស្សស្រីបោះបង់ការសិក្សាទាបជាងគេ (៨,៣%)
- ខេត្តរតនគិរីមានគម្លាតយេនឌ័រខ្ពស់ជាងគេ ៨% (សិស្សប្រុស១៦,៣% និងសិស្សស្រី៨,៣%) បន្ទាប់មកខេត្តកំពង់ស្ពឺ (សិស្សប្រុស២១% និងសិស្សស្រី២៧,៧%)។
- អត្រាបោះបង់សម្រាប់សិស្សប្រុស និងសិស្សស្រីគឺខ្ពស់ជាងមធ្យមភាគជាតិនៅក្នុងខេត្ត/ក្រុង ចំនួន១០ ក្នុងចំណោម២៤ខេត្ត/ក្រុង។

រូបភាពទី៥ : អត្រាបោះបង់តាមខេត្តនៅកម្រិតមធ្យមសិក្សាបឋមភូមិ ឆ្នាំ២០០៩/១០



ប្រភព៖ ប្រព័ន្ធព័ត៌មានគ្រប់គ្រងអប់រំ ឆ្នាំ២០១០/១១

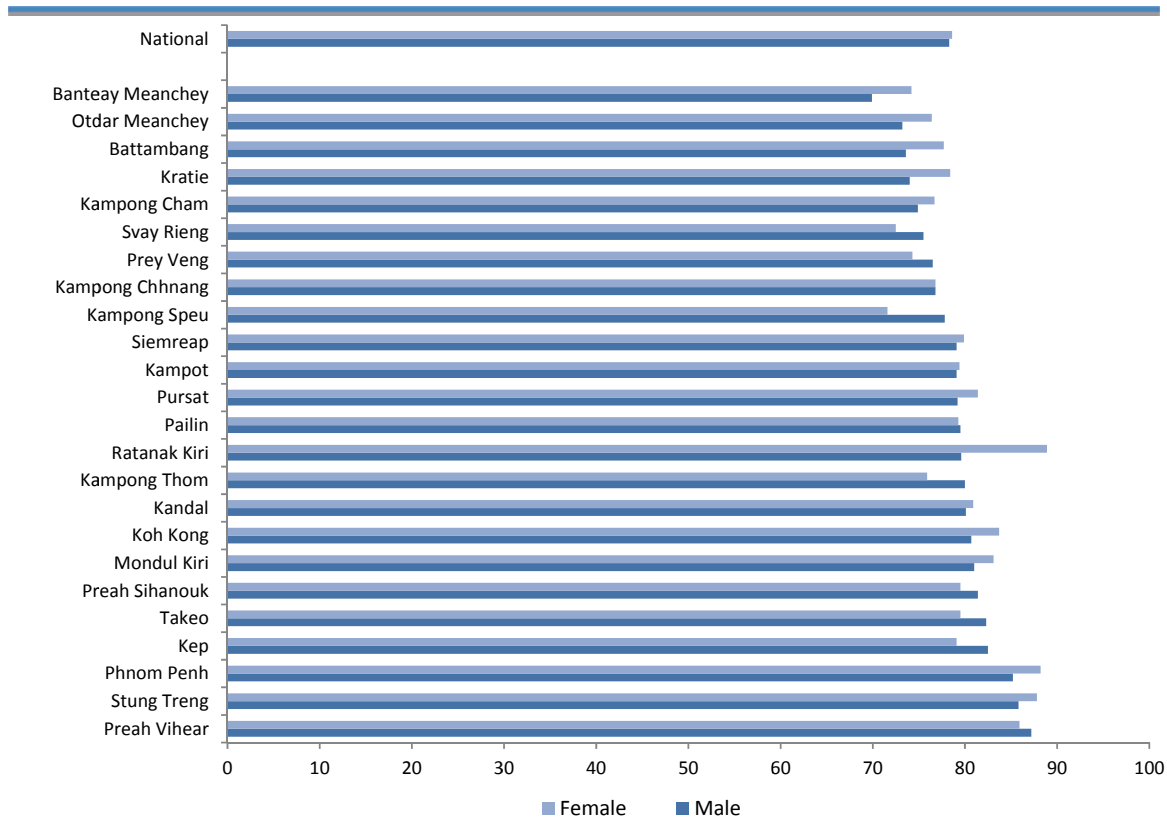
ខ. អត្រាឡើងថ្នាក់

អត្រាឡើងថ្នាក់ជាតិសម្រាប់សិស្សទាំងពីរភេទប្រៀបធៀបទៅមានចំនួនប្រហែល ៧៨% (រូបភាពទី៦)។ ខេត្តបន្ទាយមានជ័យ (៦៩,៩%) និងខេត្តមានជ័យ (៧៣,២%) មានអត្រាសិស្សប្រុសបោះបង់ទាបជាងគេ ចំណែកខេត្តកំពង់ស្ពឺ (៧១,៦%) និងខេត្តស្វាយរៀងមានអត្រាសិស្សស្រីបោះបង់ទាបជាងគេ។ ជាពិសេស៖

- នៅក្នុងខេត្ត/ក្រុងប្រហែល៦០ភាគរយ អត្រាសិស្សស្រីដែលបន្តទៅរៀននៅថ្នាក់បន្ទាប់មានច្រើនជាងអត្រាសិស្សប្រុស។
- អត្រាឡើងថ្នាក់ក្នុងខេត្តចំនួន១០គឺទាបជាងមធ្យមភាគជាតិសម្រាប់សិស្សទាំងពីរភេទ។
- អត្រាឡើងថ្នាក់សម្រាប់សិស្សទាំងពីរភេទនៅក្នុងសហគមន៍ជ្វាយក្រុងមាន ៨៥,៦% បើប្រៀបធៀបទៅនឹងសហគមន៍ជនបទមាន ៧៦,៤% (សូមមើលឧបសម្ព័ន្ធ ក-៥ សម្រាប់ព័ត៌មានលម្អិត)

- អត្រាឡើងថ្នាក់រវាងសិស្សប្រុស និងសិស្សស្រីនៅក្នុងតំបន់ជនបទអាចប្រៀបធៀបគ្នាបាន ពោលគឺ ៧៦,៥% សម្រាប់សិស្សប្រុស និង ៧៦,២%សម្រាប់សិស្សស្រី។ ប៉ុន្តែ នៅក្នុងតំបន់ទី ក្រុង សិស្សស្រីមានអត្រាឡើងថ្នាក់ខ្ពស់ជាង៨៧,១% បើប្រៀបធៀបទៅនឹងសិស្សប្រុសមាន ៨៥,៣% (សូមមើលឧបសម្ព័ន្ធ ក-៥ សម្រាប់ព័ត៌មានលម្អិត)

រូបភាពទី៦ : អត្រាឡើងថ្នាក់តាមខេត្តនៅកម្រិតមធ្យមសិក្សាបឋមភូមិ ឆ្នាំ២០០៩/១០



ប្រភព៖ ប្រព័ន្ធព័ត៌មានគ្រប់គ្រងអប់រំ ឆ្នាំ២០១០/១១

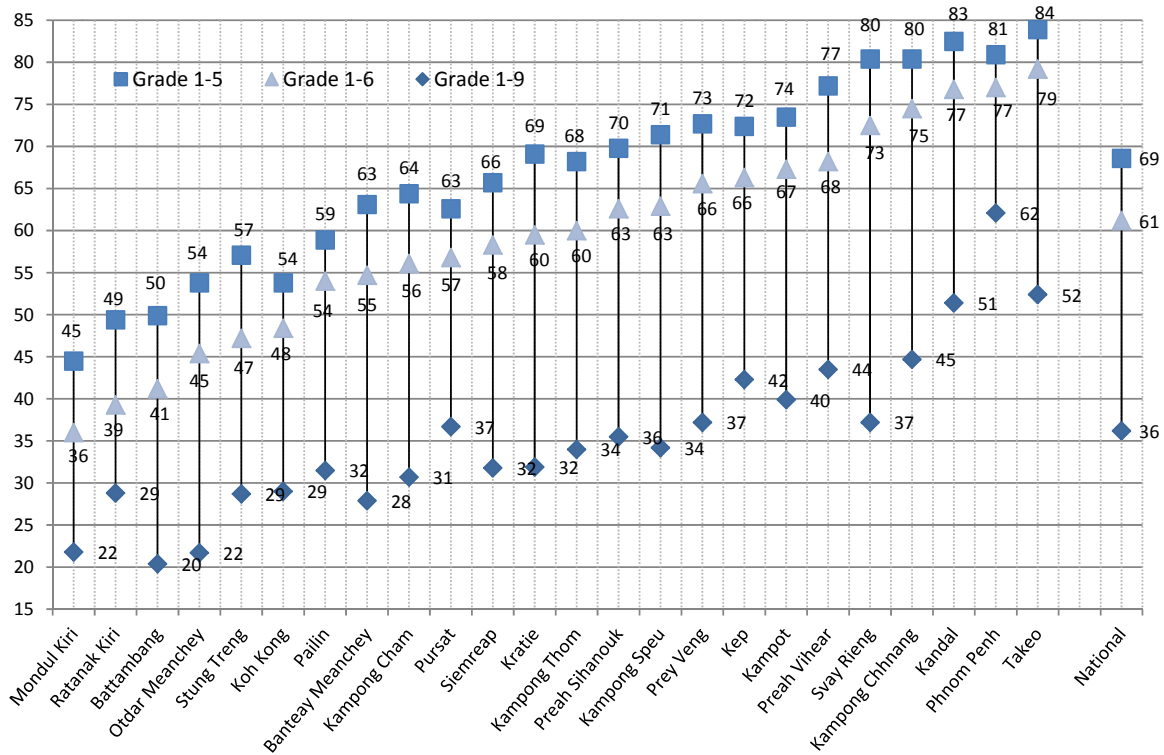
គ. អត្រាគង់វង្ស

អត្រាគង់វង្សឆ្លុះបញ្ចាំងពីសមត្ថភាពគង់វង្សនៃប្រព័ន្ធអប់រំ។ អត្រាគង់វង្សដែលឈានជិត ដល់១០០%បញ្ជាក់ពីកម្រិតខ្ពស់នៃភាពគង់វង្ស និងអាំងស៊ីដង់ទាបនៃការបោះបង់ការសិក្សា។ បន្ទាត់សម្គាល់ខេត្តនីមួយៗ នៅក្នុងរូបភាពទី៧ បង្ហាញពីក្តីសង្ឃឹមនៃក្រុមកុមារ១០០នាក់ដែលរៀន ដល់ថ្នាក់ទី៥, ថ្នាក់ទី៦ (ឆ្នាំចុងក្រោយនៃការអប់រំកម្រិតបឋមសិក្សា) និងថ្នាក់ទី៩ (ឆ្នាំចុងក្រោយនៃ ការអប់រំកម្រិតមធ្យមសិក្សាបឋមភូមិ)។ ខេត្តបាត់ដំបងមានអត្រាគង់វង្សដល់ថ្នាក់ទី៩ទាបបំផុត

ចំណែកខេត្តមណ្ឌលគិរីមានអត្រាគង់វង្សរហូតដល់ថ្នាក់ទី៥ និងទី៦ទាបបំផុត។ យោងតាមទិន្នន័យនេះបានដឹងថា៖

- អត្រាគង់វង្សថ្នាក់ជាតិសម្រាប់ថ្នាក់ទី៥ ថ្នាក់ទី៦ និងថ្នាក់ទី៩ គឺមាន៦៨,៦% ៦១,២% និង ៣៦,២%បដោយមានគម្លាតយេនឌ័រតិចជាង ២%។
- ខេត្តចំនួន១១ មានអត្រាគង់វង្សដល់ថ្នាក់ទី៥ ថ្នាក់ទី៦ និងថ្នាក់ទី៩ខ្ពស់ជាងមធ្យមភាគជាតិដែលក្នុងនោះខេត្តតាកែវ នាំមុខគេ។
- ចំពោះអត្រាគង់វង្សនេះ សហគមន៍ជនបទមិនមានភាពជោគជ័យក្នុងការរក្សាសិស្សឱ្យនៅរៀនបន្តដូចសហគមន៍ជនក្រុងទេ។ អត្រាគង់វង្សពីថ្នាក់ទី១ ដល់ទី៩ សម្រាប់សិស្សទាំងពីរភេទមានចំនួន៥២,៩% សម្រាប់តំបន់ទីក្រុង និង ៣៣%សម្រាប់តំបន់ជនបទ (សូមមើលឧបសម្ព័ន្ធក-៧ សម្រាប់ព័ត៌មានលម្អិត)។

រូបភាពទី៧ : អត្រាគង់វង្សរហូតដល់ថ្នាក់ទី៥ ថ្នាក់ទី៦ និងថ្នាក់ទី៩ តាមខេត្ត ឆ្នាំ២០០៩/១០



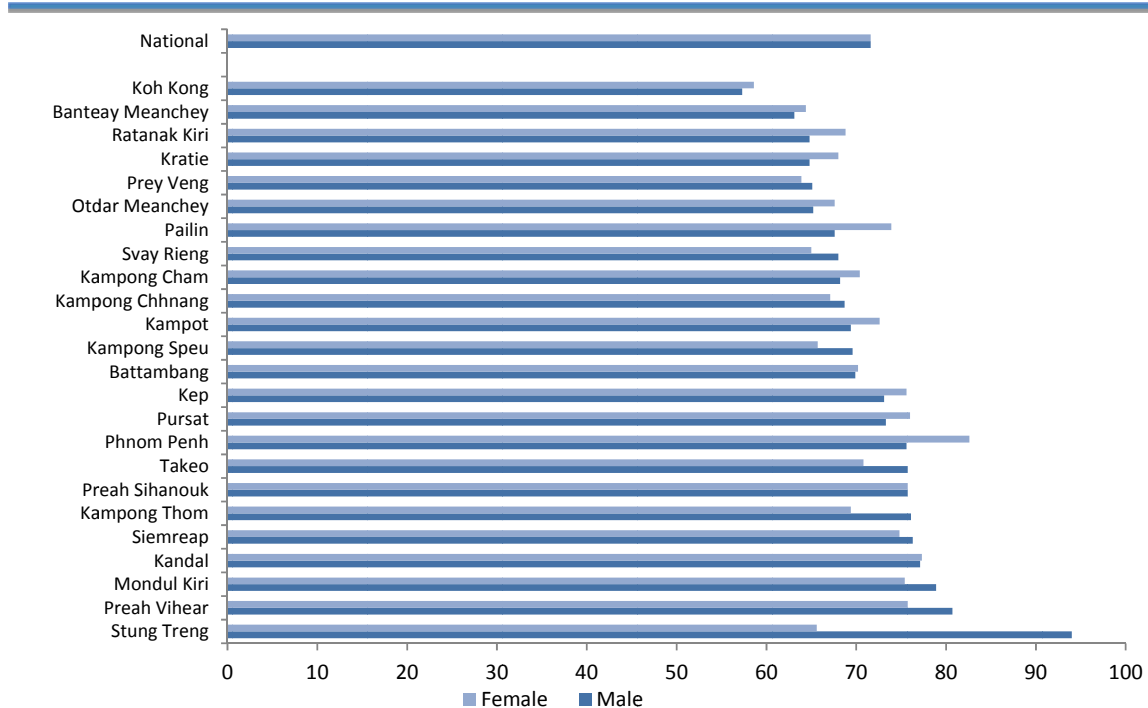
ប្រភព៖ ប្រព័ន្ធព័ត៌មានគ្រប់គ្រងអប់រំ ឆ្នាំ២០១០/១១

យ. អត្រាឆ្លងភូមិសិក្សា

អត្រាឆ្លងភូមិសិក្សារហូតដល់មធ្យមសិក្សាទុតិយភូមិបង្ហាញនូវសមាមាត្រនៃសិស្សដែល រៀនបានរឹកចម្រើនពីថ្នាក់ទី៩ ដល់ថ្នាក់ទី១០ (រូបភាពទី៨)។ អត្រាថ្នាក់ជាតិស្តីពីការឆ្លងភូមិសិក្សាដល់ថ្នាក់ទី១០ (ការចូលរៀននៅវដ្តអប់រំថ្នាក់មធ្យមសិក្សាទុតិយភូមិ) គឺមាន ៧១.៦% ទាំងសិស្ស ប្រុស និងសិស្សស្រី។ ខេត្តកោះកុងមានអត្រាឆ្លងភូមិសិក្សាទាបបំផុតគឺប្រហែល៥៧% សម្រាប់សិស្សទាំងពីរភេទ។ លទ្ធផលរកឃើញផ្សេងទៀត រួមមាន៖

- ខេត្តស្ទឹងត្រែងមានអត្រាឆ្លងភូមិសិក្សាខ្ពស់បំផុតសម្រាប់សិស្សប្រុស (៩៤%) ចំណែកឯរាជធានីភ្នំពេញមានអត្រាឆ្លងភូមិសិក្សាខ្ពស់បំផុតសម្រាប់សិស្សស្រី (៨២.៦%)។
- ខេត្តតិចជាង៥០%មានអត្រាឆ្លងភូមិសិក្សា (ទាំងពីរភេទ) ខ្ពស់ជាងមធ្យមភាគជាតិ។
- ភាពខុសគ្នានៃអត្រាឆ្លងភូមិសិក្សារវាងតំបន់ទីក្រុង និងជនបទគឺច្រើនគួរសម ពោលគឺ ៦៤.៥% នៅតំបន់ជនបទ និង៩២.៣%នៅតំបន់ទីក្រុង (សូមមើលឧបសម្ព័ន្ធ “ក”៨ សម្រាប់ព័ត៌មានលម្អិត)។

រូបភាពទី៨៖ អត្រាឆ្លងភូមិសិក្សាតាមខេត្តនៅមធ្យមសិក្សាបឋមភូមិ ដល់មធ្យមសិក្សាទុតិយភូមិ ឆ្នាំ២០០៩/១០



ប្រភព៖ ប្រព័ន្ធព័ត៌មានគ្រប់គ្រងអប់រំ ឆ្នាំ២០១០/១១

ង. ការជ្រើសរើសខេត្ត

១. ការចាត់ថ្នាក់តាមស្ថិតិ

ខេត្តនានាត្រូវបានចាត់ថ្នាក់ទៅតាមសូចនាករចម្បងទាំងបួន ដូចមានបង្ហាញនៅក្នុងតារាង ទី៣។ ការចាត់ថ្នាក់នេះត្រូវផ្អែកទៅលើការអនុវត្តការងាររបស់ខេត្តនីមួយៗនៅថ្នាក់មធ្យមសិក្សា បឋមភូមិ នៅពេលដែល SDPP ផ្ដោតទៅលើថ្នាក់នានានៅក្នុងវដ្តអប់រំនេះ។ ដូចបានរៀបរាប់នៅក្នុងផ្នែកទីII ខេត្តនីមួយៗត្រូវបានផ្តល់តម្លៃពិន្ទុផ្អែកលើចំណាត់ថ្នាក់របស់ខេត្តនោះ ជាមួយនឹងខេត្តដែលរងផលប៉ះពាល់ច្រើនបំផុតនៅក្នុងប្រភេទនីមួយៗ ដែលទទួលបាន "១"។ បណ្តាខេត្តដែលមានអត្រាដូចគ្នាត្រូវផ្តល់ចំណាត់ថ្នាក់ដូចគ្នា បន្ទាប់មក តម្លៃពិន្ទុដូចគ្នាសម្រាប់សូចនាករនោះ។ ពិន្ទុសម្រាប់សូចនាករនីមួយៗត្រូវបានបន្ថែមដើម្បីឲ្យបានតម្លៃពិន្ទុសរុប។ ផ្អែកលើពិន្ទុសរុប ខេត្តជាច្រើនត្រូវបានផ្តល់ចំណាត់ថ្នាក់បន្ថែម ដែលបង្ហាញពីការអនុវត្តការងារទូទៅរបស់ ខ្លួន។ ចំណាត់ថ្នាក់កាន់តែទាប មានន័យថាខេត្តនោះអនុវត្តការងារកាន់តែអន់ តាមការវាស់វែងដោយសូចនាករចម្បងទាំងនេះ។

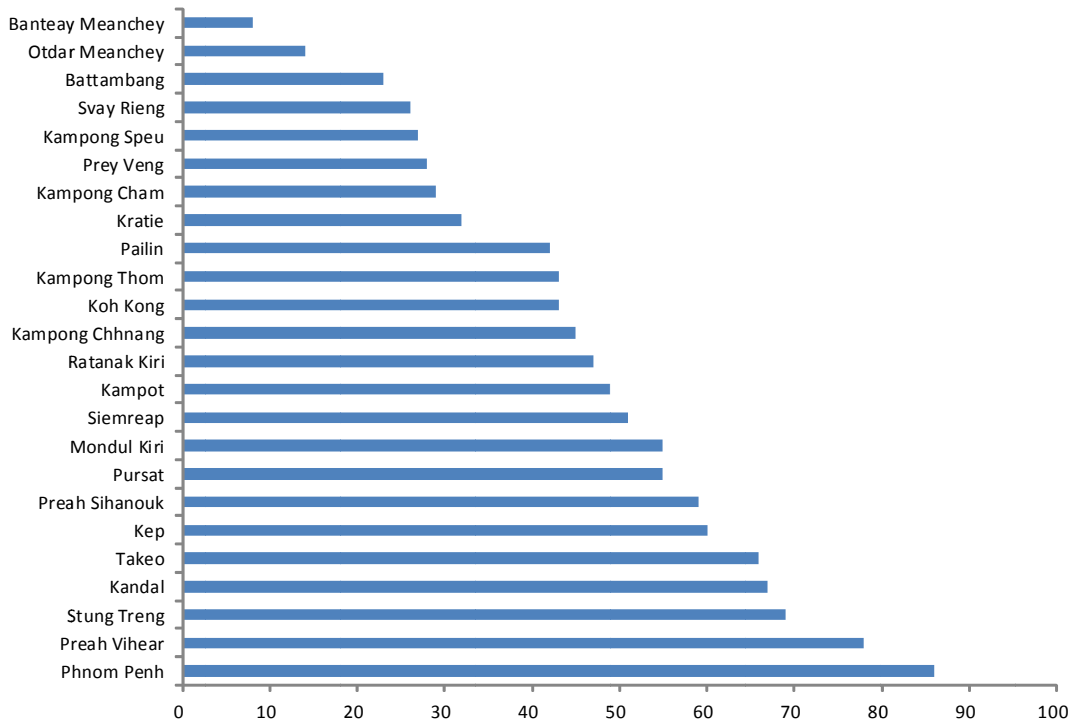
ចំនួនមធ្យមនៃពិន្ទុសម្រាប់ខេត្តទាំងអស់គឺមាន៤៦ពិន្ទុ (ចាប់ពី៨ រហូតដល់៨៦ពិន្ទុ) ដែលក្នុងនោះ១២ខេត្តមានពិន្ទុក្រោមមធ្យម ហើយ១២ខេត្តទៀតមានពិន្ទុលើសមធ្យម។ ខេត្តបន្ទាយមានជ័យគឺជាខេត្តដែលរងផលប៉ះពាល់ធ្ងន់ធ្ងរបំផុតដោយមានតែ៨ពិន្ទុប៉ុណ្ណោះ បន្ទាប់មកខេត្ត ឧត្តរមានជ័យមាន១៤ពិន្ទុ និងបាត់ដំបង២៣ពិន្ទុ។ រាជធានីភ្នំពេញទទួលបានពិន្ទុសរុបខ្ពស់ជាងគេបំផុត (៨៦ពិន្ទុ) បន្ទាប់មកខេត្តព្រះវិហារ មាន៧៨ពិន្ទុ។

តារាងទី៣៖ ការចាត់ថ្នាក់ខេត្ត

ខេត្ត	សិស្សបោះបង់		សិស្សឡើងថ្នាក់		សិស្សគង់វង្ស (១-៩)		សិស្សឆ្លងភូមិសិក្សាទៅរៀនថ្នាក់មធ្យមសិក្សាទុតិយភូមិ		សរុប	ចំណាត់ថ្នាក់
	អត្រា	ពិន្ទុ	អត្រា	ពិន្ទុ	អត្រា	ពិន្ទុ	អត្រា	ពិន្ទុ		
បន្ទាយមានជ័យ	26.20	1	72.00	1	27.90	4	63.80	2	8	1
ឧត្តរមានជ័យ	22.80	5	74.80	3	21.70	2	66.30	4	14	2
បាត់ដំបង	21.90	7	75.60	6	20.40	1	70.00	9	23	3
ស្វាយរៀង	24.60	2	74.20	2	37.20	16	66.70	6	26	4
កំពង់ចាម	22.40	6	75.80	7	30.70	8	69.20	7	27	5
ព្រៃវែង	23.50	4	75.50	5	37.20	16	64.60	3	28	6
ក្រចេះ	21.50	8	76.20	8	31.90	11	66.40	8	29	7
កំពង់ស្ពឺ	24.10	3	75.00	4	34.20	13	67.90	5	32	8
ប៉ៃលិន	18.50	11	79.40	12	31.50	9	70.50	10	42	9
កោះកុង	15.80	16	82.10	19	29.00	7	57.90	1	43	10
រតនគិរី	13.30	17	83.10	20	28.80	6	66.30	12	43	10
កំពង់ឆ្នាំង	20.40	9	76.80	9	44.70	20	67.90	7	45	11
កំពង់ធំ	20.40	9	77.90	10	34.00	12	72.80	4	47	12
កំពត	19.20	10	79.20	11	39.90	17	70.90	11	49	13
សៀមរាប	18.10	12	79.50	13	31.80	10	75.60	16	51	14
ពោធិ៍សាត់	18.50	11	80.30	14	36.70	15	74.70	15	55	15
មណ្ឌលគិរី	16.60	15	82.00	18	21.80	3	77.40	19	55	15
ព្រះសីហនុ	17.80	13	80.50	15	35.50	14	75.70	17	59	16
កែប	18.10	12	80.70	16	42.30	18	74.40	14	60	17
កណ្តាល	17.80	13	80.50	15	51.40	21	77.20	13	66	18
ស្ទឹងត្រែង	11.20	19	86.70	23	28.70	5	80.00	18	67	19
តាកែវ	17.10	14	81.00	17	52.40	22	73.60	22	69	20
ព្រះវិហារ	12.50	18	86.50	21	43.50	19	78.30	20	78	21
ភ្នំពេញ	9.10	20	86.60	22	62.10	23	78.70	21	86	22

ពិន្ទុបន្ថែមសម្រាប់ខេត្តនីមួយៗផ្អែកទៅលើសូចនាករចម្បងទាំងបួន ដូចមានបង្ហាញខាងក្រោម។

រូបភាពទី៩៖ ការចាត់ថ្នាក់ខេត្តជាមួយនឹងពិន្ទុសរុប



២. ការពិចារណាលើការអនុវត្តជាក់ស្តែង

ក្រៅពីការចាត់ថ្នាក់ផ្អែកលើស្ថិតិ ការពិចារណាលើការអនុវត្តជាក់ស្តែងត្រូវបានយកមកពិចារណា នៅពេលកំណត់តំបន់គោលដៅនីមួយៗ។ សម្រាប់ប្រទេសកម្ពុជា ការពិចារណាលើការអនុវត្តជាក់ស្តែងគឺ៖

- ភាពអាចទទួលយកបាននៃរដ្ឋាភិបាលក្នុងស្រុក
- លទ្ធភាពនៃការចូលទៅដល់តំបន់
- បែបផែននៃចំណាកស្រុកទាប
- អន្តរាគមន៍ផ្នែកអប់រំពីម្ចាស់ជំនួយ និងអង្គការមិនមែនរដ្ឋាភិបាល
- បញ្ហាសន្តិសុខ (ការកើតមានអំពើបះបោរ និង/ឬភាពចលាចលសង្គម)។

លើសពីនេះទៅទៀត យើងនឹងត្រូវការគំរូតាងសាលារៀនតំណាងក្នុងស្ថិតិ (យ៉ាងតិច ១៤០) ដើម្បីអនុវត្តផែនការសាកល្បងត្រួតពិនិត្យប្រារព្ធ។ សម្រាប់អន្តរាគមន៍របស់គម្រោង SDPP¹ ផ្អែកលើចំនួនសាលារៀនដែលមានថ្នាក់មធ្យមសិក្សាបឋមសិក្សាគោលដៅ ការឆ្លើយ

តបទៅនឹង លក្ខណៈវិនិច្ឆ័យនេះអាចតម្រូវឲ្យមានការជ្រើសរើសខេត្តលើសពីមួយ។ នៅក្នុងស្ថានភាពនេះ ភាពស៊ីសង្វាក់គ្នារវាងខេត្តនានានឹងក្លាយជាកត្តាមួយ ក្នុងការបង្កើនការគ្រប់គ្រងគម្រោងសាកល្បងប្រកបដោយប្រសិទ្ធភាព។

៣. ការជ្រើសរើសខេត្តគោលដៅ

ខេត្តដែលមានចំណាត់ថ្នាក់អន់បំផុត គឺ ខេត្តបន្ទាយមានជ័យ មានសាលារៀន ដែលមានថ្នាក់មធ្យមសិក្សាបឋមភូមិ ៥១ ប៉ុណ្ណោះ គិតជាងពាក់កណ្តាលនៃអ្វីដែលគេតម្រូវឲ្យមាន ដូច្នេះហើយបានជាគេត្រូវពិចារណាជ្រើសរើសខេត្តពីរផ្សេងទៀត។ ដោយប្រើចំណាត់ថ្នាក់សមាសភាគ និងពិចារណាលើការអនុវត្តជាក់ស្តែង ខេត្តបាត់ដំបង (ចំណាត់ថ្នាក់អន់ទី៣) និងពោធិ៍សាត់ (ចំណាត់ថ្នាក់អន់ទី១៥) ក៏ត្រូវបានជ្រើសរើសផងដែរ ដើម្បីធានាថា ចំនួនសាលារៀនសម្រាប់អន្តរាគមន៍របស់គម្រោង SDPP គឺគ្រប់គ្រាន់ហើយ។ ចំនួនសិស្សគោលដៅនៅក្នុងខេត្តទាំងបីនឹងមានសិស្សប្រុស និងសិស្សស្រី ដែលបច្ចុប្បន្នបានចុះឈ្មោះចូលរៀននៅក្នុងសាលារដ្ឋ និងប្រឈមនឹងការបោះបង់ការសិក្សាពីថ្នាក់មធ្យមសិក្សាបឋមភូមិ (ថ្នាក់ទី៧, ៨ និង៩)។ តារាងទី៤បង្ហាញពីសាលារៀនដែលមិនមានដំណើរការតាមប្រភេទនៃសហគមន៍^៨។

តារាងទី៤៖ ចំនួនសាលារៀននៅក្នុងខេត្តគោលដៅ

	បាត់ដំបង	បន្ទាយមានជ័យ	ពោធិ៍សាត់
ទីក្រុង/ធំ	8	3	4
ទីក្រុង/តូច	3	1	6
ជនបទ/ធំ	32	22	21
ជនបទ/តូច	40	25	20
សរុប	83	51	51

ប្រភព៖ ប្រព័ន្ធព័ត៌មានគ្រប់គ្រងអប់រំ ឆ្នាំ២០១០/១១

ខាងក្រោមនេះគឺជាការកែតម្រូវនូវការជ្រើសរើសខេត្តគោលដៅ៖

- ខេត្តបាត់ដំបង និងបន្ទាយមានជ័យត្រូវបានចាត់ថ្នាក់ទៅក្នុងខេត្តបីដែលត្រូវបានជ្រើសរើស និងជាជម្រើសច្បាស់លាស់សម្រាប់អន្តរាគមន៍របស់គម្រោង SDPP។
- ខេត្តបន្ទាយមានជ័យមានព្រំប្រទល់ជាប់នឹងខេត្តបាត់ដំបង។

^៨ សាលារៀនពីរនៅខេត្តពោធិ៍សាត់ សាលារៀន២៨នៅខេត្តបាត់ដំបង និងសាលារៀន២៩នៅខេត្តបន្ទាយមានជ័យ មិនត្រូវបានរាប់បញ្ចូលនោះទេ ដោយសារតែសាលារៀនទាំងនេះស្ថិតនៅក្នុងព្រំដែនកម្ពុជា-ថៃ ហើយមានចំណាកស្រុកខ្ពស់ និងជម្លោះច្រើន។

- ព្រំប្រទល់ខេត្តពោធិ៍សាត់ និងមានស្ថានភាពសេដ្ឋកិច្ចសង្គមស្រដៀងគ្នានឹងខេត្តបាត់ដំបង និងបន្ទាយមានជ័យ។ រវាងខេត្តទាំងបី យើងមានចំនួនសាលារៀនគ្រប់គ្រាន់ (១៨៥) សម្រាប់ គម្រោងសាកល្បង។
- អាជ្ញាធរមូលដ្ឋាននៅក្នុងខេត្តទាំងបីនេះមានឆន្ទៈសហការជាមួយគម្រោង ហើយកម្រិតនៃការ កំណត់អាទិភាព ក្នុងការកាត់បន្ថយសិស្សបោះបង់ការសិក្សាគឺខ្ពស់។
- គម្រោងអប់រំនៅមានកម្រិតនៅឡើយ ដែលបច្ចុប្បន្នត្រូវបានអនុវត្តនៅក្នុងខេត្តទាំងនេះ។

VII. ស្ថានភាពនៃខេត្តដែលត្រូវបានជ្រើសរើស

ក. ខេត្តបាត់ដំបង

ខេត្តបាត់ដំបងគឺជាខេត្តមួយនៅភាគពាយព្យនៃប្រទេសកម្ពុជា។ ខេត្តនេះមានព្រំប្រទល់ជាប់នឹងភាគខាងជើងនៃខេត្តបន្ទាយមានជ័យ ភាគខាងលិចនៃប្រទេសថៃ និងភាគខាងកើត និងត្បូងនៃខេត្តពោធិ៍សាត់។ ខេត្តនេះត្រូវបានបែងចែកជា១៣ស្រុក ៩៦ឃុំ និង៧៤១ភូមិ។ ខេត្តនេះមានសេដ្ឋកិច្ចកសិកម្មដ៏ខ្លាំងមួយ ពោលគឺ គ្រួសារ៨០%ធ្វើកសិកម្ម និង៥៨%ផ្តោតទៅលើការធ្វើស្រែ។ ចំនួនប្រជាពលរដ្ឋសរុបជាងមួយលាននាក់ ក្នុង១៣%មានអាយុចន្លោះ ០-៥ឆ្នាំ, ៣២%មានអាយុចន្លោះ ៦-១៧ឆ្នាំ, ៤៩%មានអាយុចន្លោះ១៨-៦០ឆ្នាំ និង៦%ដែលនៅសល់គឺមានអាយុពី៦១ឡើងទៅ។ ទំហំគ្រួសារជាមធ្យមគឺ៥.២នាក់ (ក្រសួងកសិកម្ម រុក្ខាប្រមាញ់ និងនេសាទឆ្នាំ២០០៤) ។ ដង់ស៊ីតេប្រជាជនគឺ៨៤នាក់/គម^២ បើប្រៀបធៀបទៅនឹងមធ្យមភាគជាតិគឺ៧៥នាក់/គម^២។ គ្រួសារ២៧%រស់នៅក្រោមបន្ទាត់ក្រីក្រ បើប្រៀបធៀបនឹងមធ្យមភាគជាតិគឺ៣២%។^៤ អត្រាអក្ខរជននៃប្រជាពលរដ្ឋដែលមានអាយុ១៥ កើនឡើងខ្ពស់ជាងមធ្យមភាគជាតិ ពោលគឺ ៧៤%បើប្រៀបធៀបនឹងអត្រាថ្នាក់ជាតិគឺ៦៧%។

^៤ បន្ទាត់ក្រីក្របង្ហាញពីប្រាក់ចំណូលមិនគ្រប់គ្រាន់ (ឬមិនសមមូល) ដើម្បីឆ្លើយតបទៅនឹងតម្រូវការរស់នៅជាមូលដ្ឋាន។



ប្រភព៖ ក្រសួងផែនការនៅកម្ពុជា

ខ. ខេត្តបន្ទាយមានជ័យ

ខេត្តបន្ទាយមានជ័យជាខេត្តជនបទមួយស្ថិតនៅតំបន់ពាយព្យនៃប្រទេសកម្ពុជា។ ខេត្តនេះមានក្រុងមួយឈ្មោះថា សិរីសោភ័ណ។ ខេត្តនេះមានច្រកព្រំដែនអន្តរជាតិមួយចូលទៅប្រទេសថៃ។ ខេត្តនេះត្រូវចែកជា៨ស្រុក ៦៤ឃុំ និង៦៣៤ភូមិ។ ប្រជាពលរដ្ឋប្រហែល៧០%ធ្វើកសិកម្ម និងធ្វើស្រែ ហើយ១៣%ផ្តល់សេវាផ្សេងៗ។ ចំនួនប្រជាពលរដ្ឋគឺប្រហែល៨៥០ពាន់នាក់ដែលមានការបែងចែកស្រដៀងគ្នានឹងខេត្តបាត់ដំបងដែរ ពោលគឺ ៥០%នៃចំនួនប្រជាពលរដ្ឋដែលមានអាយុចន្លោះ១៨-៦០ឆ្នាំ បន្ទាប់មក ៣១%នៃប្រជាពលរដ្ឋនៅទីនោះមានអាយុ ៦-១៧ឆ្នាំ។ ទំហំគ្រួសារជាមធ្យមគឺ៥នាក់ធៀបនឹងដង់ស៊ីតេប្រជាជនគឺ១១៣នាក់/គម^២។ គ្រួសារ៣៤%នៅក្រោមបន្ទាត់ក្រីក្រ។ អត្រាអក្ខរជនសម្រាប់ ប្រជាពលរដ្ឋដែលមានអាយុ១៥ឆ្នាំឡើងទៅ គឺ៦៨%។

គ. ខេត្តពោធិ៍សាត់

ខេត្តពោធិ៍សាត់គឺជាខេត្តដ៏បំផុតទីបួននៅកម្ពុជា។ ខេត្តនេះស្ថិតនៅប៉ែកខាងលិចនៃប្រទេសកម្ពុជា និងមានព្រំប្រទល់ពីភាគខាងជើងនៃខេត្តបាត់ដំបង ទន្លេសាប កំពង់ឆ្នាំង កំពង់ស្ពឺ កោះកុង និងប្រទេសថៃ។ ទីក្រុងពោធិ៍សាត់មានចម្ងាយ១៧៤គម ភាគពាយព្យនៃរាជធានីភ្នំពេញ និងមានចម្ងាយ ១០៦គម ភាគអាគ្នេយ៍នៃខេត្តបាត់ដំបង។ ខេត្តនេះចែកជា៦ស្រុក។ ប្រជាពលរដ្ឋនៅក្នុងខេត្តមានប្រហែល៤៣០ពាន់នាក់។ បើធៀបជាមួយខេត្តផ្សេងទៀត ប្រជាពលរដ្ឋភាគច្រើន (៥២%)មានអាយុ ចន្លោះ១៨-៦០។ ទំហំគ្រួសារគឺ ៥.១នាក់ ហើយដង់ស៊ីតេប្រជាជនគឺមានតែ៣៣នាក់ប៉ុណ្ណោះក្នុងមួយ គីឡូម៉ែត្រការ៉េ។ គ្រួសារ៣៩%ស្ថិតក្នុងបញ្ហាភាគជាតិក្រីក្របំផុតទីពីរ រីឯ៣៤%រស់នៅក្រោមបន្ទាត់ក្រីក្រ។ អត្រាអក្ខរជនសម្រាប់ប្រជាជនសរុប (អាយុ១៥ឡើងទៅ) គឺមានតិចតួចបំផុតធៀបនឹងខេត្តទាំងបីគឺ៦៤%។

VIII. សូចនាករអប់រំដែលត្រូវបានជ្រើសរើសនៅក្នុងខេត្តរបស់គម្រោង SDPP

ទិន្នន័យស្តីពីសូចនាករ “ព្យាករណ៍”សិស្សបោះបង់ការសិក្សា សូចនាករតាមបរិបទ និងសូចនាករ ករស្តីពីការផ្តល់ការអប់រំត្រូវបានបង្ហាញដូចខាងក្រោម នៅក្នុងខេត្តដែលត្រូវបានជ្រើសរើសចំនួនបីនៅ កម្រិតមធ្យមបឋមភូមិ/ថ្នាក់គោលដៅ។ ទិន្នន័យថ្នាក់ជាតិត្រូវបានផ្តល់ដើម្បីធ្វើការប្រៀបធៀប ក្នុងករណីសមស្រប។ អក្សរ “មិនមាន” នៅក្នុងចន្លោះបង្ហាញថា ទិន្នន័យនោះមិនអាចរកបាន រីឯសញ្ញា “*” មានន័យថាព័ត៌មានថ្នាក់ជាតិមិនពាក់ព័ន្ធនឹងសូចនាករណាមួយនោះទេ។

ក. សូចនាករ“ព្យាករណ៍”សិស្សបោះបង់ការសិក្សា

តារាងទី៥បង្ហាញពីទិន្នន័យស្តីពីក្រុមសូចនាករ “ព្យាករណ៍” ដែលជួយកំណត់សិស្សប្រឈមនឹងការរៀនមិនចប់រដ្ឋអប់រំកម្រិតមូលដ្ឋាន។

តារាងទី៥៖ សូចនាករព្យាករណ៍សិស្សបោះបង់ការសិក្សា ឆ្នាំ២០១០/១១

សូចនាករ		ថ្នាក់ជាតិ	បាត់ដំបង	បន្ទាយមានជ័យ	ពោធិ៍សាត់	
ភាគរយនៃសិស្ស ហួសអាយុចូល រៀន និងសិស្សមិន គ្រប់អាយុចូលរៀន	ថ្នាក់ទី៧/៨/៩	ប្រុស	មិនមាន	មិនមាន	មិនមាន	មិនមាន
		ស្រី	មិនមាន	មិនមាន	មិនមាន	មិនមាន
ភាគរយនៃសិស្ស ហួសអាយុចូល	មធ្យមសិក្សា បឋមភូមិ	ប្រុស	44.1	47.4	42	48.7
		ស្រី	35.7	40.3	35.1	44
អត្រាត្រួតថ្នាក់តាម ថ្នាក់ឆ្នាំ២០០៩/១០	ថ្នាក់ទី៧	ប្រុស	1.9	2.4	1.2	0.7
		ស្រី	1.0	1.3	0.6	0.5
	ថ្នាក់ទី៨	ប្រុស	1.4	2.0	1.9	0.8
		ស្រី	0.8	1.4	1.1	0.7
	ថ្នាក់ទី៩	ប្រុស	4.8	4.7	4.7	3.2
		ស្រី	2.4	3.2	2.3	1.5
អត្រាត្រួតថ្នាក់តាម រដ្ឋអប់រំ ឆ្នាំ២០០៩/ ១០	មធ្យមសិក្សា បឋមភូមិ	ប្រុស	2.6	3.0	2.4	1.5
		ស្រី	1.3	1.9	1.2	0.9
អត្រាបញ្ចប់ការ សិក្សាតាមរដ្ឋអប់រំ	មធ្យមសិក្សា បឋមភូមិ	ប្រុស	49.2	43	50.4	44.5
		ស្រី	44.3	41.6	51.4	46.6

ខ. សូចនាករតាមបរិបទសម្រាប់សិស្ស

តារាងទី៦បង្ហាញពីសូចនាករតាមបរិបទដែលផ្តល់នូវរូបភាពនៃស្ថានភាពអប់រំរបស់ខេត្តនីមួយៗ ទាក់ទងនឹងការអនុវត្តការងារថ្នាក់ជាតិ។ អត្រាអក្ខរកម្មថ្នាក់ជាតិសម្រាប់យុវជនបានមកពីស្ថិតិអប់រំរបស់ធនាគារពិភពលោក ចំណែកឯទិន្នន័យខេត្តគឺបានមកពីទិន្នន័យជំរឿនឆ្នាំ២០០៨។ ចំនួនកុមារនៅក្រៅសាលាត្រូវបានគណនាពីជំរឿនឆ្នាំ២០០៨/ទិន្នន័យរបស់អង្គការយូនីសេហ្វដែលបង្ហាញពីភាពខុសគ្នារវាងចំនួនប្រជាជនសរុបនៅក្នុងខេត្ត និងសិស្សដែលចូលរៀនបច្ចុប្បន្ន។

តារាងទី៦៖ សូចនាករតាមបរិបទសម្រាប់សិស្ស ឆ្នាំ២០១០/១១

សូចនាករ			ថ្នាក់ ជាតិ	បាត់ដំបង	បន្ទាយ មានជ័យ	ពោធិ៍សាត់
អគ្រារួមនៃការ សិក្សាតាមវដ្ត អប់រំ	មធ្យមសិក្សាបឋម ភូមិ	ប្រុស	59.1	54.8	63.7	57.5
		ស្រី	57.8	50.6	66.8	57.3
អត្រាពិតនៃការ សិក្សាតាមវដ្ត អប់រំ	មធ្យមសិក្សាបឋម ភូមិ	ប្រុស	33	28.9	37	29.5
		ស្រី	37.2	30.2	43.3	32.0
អត្រាផលប៉ះ ពាល់ថ្នាក់ទី១		ប្រុស	92.7	91.9	96.1	94.1
		ស្រី	93.1	92.4	96.9	96.1
ចំនួនកុមារនៅ ក្រៅសាលា ឆ្នាំ ២០០៨	អាយុ១២	ប្រុស	មិន មាន	1502	843	906
		ស្រី	មិន មាន	1283	688	800
	អាយុ១៣	ប្រុស	មិន មាន	1982	1231	943
		ស្រី	មិន មាន	1684	1044	933
	អាយុ១៤	ប្រុស	មិន មាន	2670	1762	1237
		ស្រី	មិន មាន	2897	2016	1335
អត្រាអក្ខរកម្ម សម្រាប់យុវជន ឆ្នាំ២០០៨		ប្រុស	87.5	89.3	89	86.9
		ស្រី	87.5	86.7	85.1	82
សន្ទស្សន៍សម	អគ្រារួមនៃការ សិក្សា	មធ្យមសិក្សាបឋម ភូមិ	0.9	0.9	1.1	1.0

សូចនាករ		ថ្នាក់ ជាតិ	បាត់ដំបង	បន្ទាយ មានជ័យ	ពោធិ៍សាត់	
ភាពយេនឌ័រ ^{៩០}	អត្រាពិតនៃការសិក្សា	មធ្យមសិក្សាបឋម ភូមិ	1.1	1.1	1.8	1.1
	អត្រាបោះបង់	មធ្យមសិក្សាបឋម ភូមិ	1.1	0.9	0.9	0.9
	អត្រាគង់វង្ស	មធ្យមសិក្សាបឋម ភូមិ	0.9	1.4	1.2	1.2
	អត្រាឡើងថ្នាក់	មធ្យមសិក្សាបឋម ភូមិ	1.0	1.1	1.1	1.0

គ. សូចនាករស្តីពីការផ្តល់ការអប់រំ

ជាចុងក្រោយនេះ សូចនាករស្តីពីការផ្តល់ការអប់រំ ដែលបរិយាយអំពីលទ្ធភាពនៃការទទួលបានធនធានអប់រំ ត្រូវបានបង្ហាញនៅក្នុងតារាងទី៧។ ស្ថិតិទាំងអស់នេះត្រូវបានដកស្រង់ចេញពីប្រព័ន្ធព័ត៌មានគ្រប់គ្រងអប់រំ។

តារាងទី៧៖ សូចនាករស្តីពីការផ្តល់ការអប់រំ ឆ្នាំ២០១០/១១

សូចនាករ		ថ្នាក់ ជាតិ	បាត់ដំបង	បន្ទាយមាន ជ័យ	ពោធិ៍សាត់
ចំនួនសាលាតាមវដ្តអប់រំ	មធ្យមសិក្សាបឋម ភូមិ	*	113	84	52
ចំនួនសាលាតាមអ្នកផ្តល់	រដ្ឋាភិបាល	*	113	80	52
	ឯកជន ^{៩១}	*	0	4	0
ចំនួនគ្រូបង្រៀនតាមវដ្តអប់រំ	មធ្យមសិក្សាបឋម	*	2433	1658 ^{៩២}	1182

^{៩០} តម្លៃតិចជាង១បង្ហាញពីវិសមភាពចំពោះបុរស ហើយតម្លៃច្រើនជាង១បង្ហាញពីវិសមភាពចំពោះស្ត្រី។ ប៉ុន្តែ ការបកស្រាយនេះអាចជាមធ្យមប្រៀបធៀបសម្រាប់សូចនាករដែលគួរតែឈានដល់០%។ នៅក្នុងករណីទាំងនេះ ឧបសម្ព័ន្ធសមភាព យេនឌ័រដែលមានតម្លៃតិចជាង១ បង្ហាញពីវិសមភាពចំពោះស្ត្រី ហើយតម្លៃច្រើនជាង១បង្ហាញពីវិសមភាពចំពោះបុរស។

^{៩១} ស្ថិតិអប់រំរបស់ក្រសួងអប់រំ យុវជន និងកីឡាស្តីពីសាលាឯកជន ឆ្នាំ២០០៩/១០។

^{៩២} គ្រាន់តែរាប់បញ្ចូលគ្រូបង្រៀនមកពីសាលារដ្ឋប៉ុណ្ណោះ។

សូចនាករ		ថ្នាក់ ជាតិ	បាត់ដំបង	បន្ទាយមាន ជ័យ	ពោធិ៍សាត់
	ភូមិ				
ចំនួនគ្រូបង្រៀនតាមអ្នកផ្តល់	រដ្ឋាភិបាល	*	2433	1658	1182
	ឯកជន	*	មិនមាន	មិនមាន	មិនមាន
	សហគមន៍	*	មិនមាន	មិនមាន	មិនមាន
សិស្ស៖ ផលធៀបគ្រូបង្រៀនតាមវដ្ត អប់រំ	មធ្យមសិក្សាបឋម ភូមិ	25.2	26.5	25.1	21.8
សិស្ស៖ ផលធៀបបន្ទប់រៀនតាមវដ្ត អប់រំ	មធ្យមសិក្សាបឋម ភូមិ	50.5	55.3	50.0	48.2
សៀវភៅសិក្សា៖ ផលធៀបសិស្ស តាមវដ្តអប់រំ	មធ្យមសិក្សាបឋម ភូមិ	មិន មាន	មិនមាន	មិនមាន	មិនមាន
ចម្ងាយជាមធ្យមទៅកាន់សាលារៀន គិតជាគីឡូម៉ែត្រ		*	3.7	3.3	3.9

IX. សេចក្តីសន្និដ្ឋាន

ប្រទេសកម្ពុជាមានការរីកចម្រើនគួរឲ្យកត់សម្គាល់ក្នុងការផ្តល់សេវាអប់រំ។ នៅចន្លោះឆ្នាំ ២០០០ និង២០១០ អត្រាពិតនៃការសិក្សាវដ្តអប់រំបឋមសិក្សាបានកើនឡើងពី៨៧% រហូតដល់ ៩៥%។ កម្រិតខ្ពស់នៃការចុះឈ្មោះចូលរៀននៅថ្នាក់បឋមសិក្សា បានរួមចំណែកនាំឲ្យមានការចុះឈ្មោះចូលរៀនកាន់តែច្រើនឡើងនៅថ្នាក់មធ្យមសិក្សា។ ថ្វីបើវានៅតែមានកម្រិតទាបក៏ដោយ ក៏អត្រាពិតនៃការ សិក្សាថ្នាក់មធ្យមសិក្សាបឋមភូមិ និងទុតិយភូមិបានកើនឡើងពី១៦% ដល់៣៥% និង២១ ក្នុងរយៈពេលមួយទសវត្សរ៍កន្លងមកនេះ។

ប៉ុន្តែ ទោះបីជាមានតម្រូវការកើនឡើងសម្រាប់ការអប់រំថ្នាក់មធ្យមសិក្សាក៏ដោយ ក៏កុមារដែលគ្រប់អាយុចូលរៀនថ្នាក់មធ្យមសិក្សាភាគច្រើនមិនបានបញ្ចប់វដ្តអប់រំកម្រិតមូលដ្ឋានដែរ។ ការខ្វះខាតភាគច្រើនគឺនៅមធ្យមសិក្សាបឋមភូមិ។ អត្រាគង់វង្សថ្នាក់ជាតិដល់ថ្នាក់ទី៩ មានតិចជាង៤០%នៅក្នុងឆ្នាំ២០០៩/១០ ធៀបនឹងអត្រាគង់វង្សថ្នាក់ជាតិ៦១%សម្រាប់ថ្នាក់ទី៦។ សិស្សបោះបង់ការសិក្សាក៏ មានច្រើនជាងផងដែរនៅថ្នាក់មធ្យមសិក្សាបឋមភូមិ ពោលគឺនៅឆ្នាំ២០០៩/១០ អត្រាបោះបង់នៅមធ្យមសិក្សាបឋមភូមិគឺមាន១៩.៦% ខុសគ្នានឹងអត្រាបោះបង់នៅបឋមសិក្សា៨.៧% និងអត្រាបោះបង់នៅថ្នាក់មធ្យមសិក្សាទុតិយភូមិ១១.៨%។ អត្រាបោះបង់សម្រាប់

ថ្នាក់នីមួយៗនៅក្នុងវដ្តអប់រំមធ្យមសិក្សាបឋមភូមិមានច្រើនជាងអត្រាបោះបង់នៅថ្នាក់បឋមសិក្សា និងមធ្យមសិក្សាទុតិយភូមិ។ គម្លាតយេនឌ័រគឺមានតិចតួចប៉ុណ្ណោះ។ អត្រាបោះបង់ខ្ពស់ជាពិសេស នៅថ្នាក់មធ្យមសិក្សាបឋមភូមិបង្ហាញពី បញ្ហានានាទាក់ទងនឹងប្រសិទ្ធភាពផ្ទៃក្នុងនៃប្រព័ន្ធអប់រំ។ អត្រាខ្លះខ្លាយខ្ពស់នេះនាំឲ្យយុវជនជាច្រើន រៀនមិនបានរឹកចម្រើន ធ្វើឲ្យពួកគេមិនមានជំនាញ និងមានឱកាសរកការងារធ្វើបានតិចតួចប៉ុណ្ណោះ។

បែបផែននៃសិស្សបោះបង់ការសិក្សានៅគ្រប់ថ្នាក់អប់រំទាំងអស់ មានលក្ខណៈខុសៗគ្នាទៅតាមខេត្ត និងក្រុងនីមួយៗ។ ឧទាហរណ៍ នៅថ្នាក់បឋមសិក្សា ខេត្តតាកែវមានអត្រាបោះបង់ទាបបំផុត គឺ៤.៥% រីឯខេត្តមណ្ឌលគិរីមានអត្រាបោះបង់ខ្ពស់បំផុតគឺ១៧.៧%។ ស្រដៀងគ្នានេះដែរ នៅថ្នាក់មធ្យមសិក្សាបឋមភូមិ រាជធានីភ្នំពេញមានអត្រាបោះបង់ទាបបំផុត (៩.១%) រីឯខេត្តបន្ទាយមានជ័យ មានអត្រាបោះបង់ខ្ពស់បំផុត (២៦.២%)។ ជាចុងក្រោយនេះ នៅថ្នាក់មធ្យមសិក្សាទុតិយភូមិ រាជធានីភ្នំពេញមានអត្រាបោះបង់ទាបបំផុត គឺ៥.៤% រីឯខេត្តឧត្តរមានជ័យមានអត្រាបោះបង់ខ្ពស់បំផុតគឺ២៣.៣%។

នៅវដ្តអប់រំថ្នាក់មធ្យមសិក្សាបឋមភូមិ ខេត្តបន្ទាយមានជ័យ ឧត្តរមានជ័យ និងបាត់ដំបង មានពិន្ទុទាបជាងគេបង្អស់នៅក្នុងការចាត់ថ្នាក់សមាសភាគនៃសូចនាករចម្បងទាំងបួន (អត្រាបោះបង់ អត្រាត្រួតថ្នាក់ អត្រាគង់វង្ស និងអត្រាឆ្លងភូមិសិក្សា)។ ប៉ុន្តែ នៅពេលដែលគូបផ្សំជាមួយការពិចារណាលើការអនុវត្តជាក់ស្តែង ខេត្តដែលនៅជិតភូមិសាស្ត្រ គឺខេត្តបន្ទាយមានជ័យ (ចំណាត់ថ្នាក់លេខ១) បាត់ដំបង(ចំណាត់ថ្នាក់លេខ៣) និងពោធិ៍សាត់ (ចំណាត់ថ្នាក់លេខ១៥) ត្រូវបានស្នើសុំជាខេត្តគោលដៅរបស់គម្រោង SDPP។

ការផ្តោតការយកចិត្តទុកដាក់ទៅលើសិស្សប្រុស និងសិស្សស្រីនៅវដ្តអប់រំថ្នាក់មធ្យមសិក្សាបឋមភូមិ ដែលមានការលើកទឹកចិត្តគ្រប់គ្រាន់ និងអាចឲ្យពួកគេបន្តការអប់រំរបស់ខ្លួននៅក្នុងខេត្តទាំងនេះនឹងអនុញ្ញាតឲ្យគម្រោង SDPP ធ្វើការជាមួយបណ្តាសិស្សដែលប្រឈមនឹងការបោះបង់ច្រើនបំផុត។

ឯកសារយោង

Asian Development Bank. (2007). *Report and Recommendation of the President to the Board of Directors*. Kingdom of Cambodia: Enhancing Education Quality Project.

Cameron, L. AED. (2004). *Indicator Handbook for Primary Education: Abridged*. Equip 2, United States Agency for International Development.

Creative Associates International Inc. (2010). *Instructions on Trend Analysis*.

National Institute of Public Health and National Institute of Statistics. (2006). *Demographic and Health Survey*.

Kampuchean Action for Primary Education. (2003). *Educational Demand in the Basic Education, Sector & Strategies for Enhancement*.

Kampuchean Action for Primary Education (2003). *Characteristics and Definitions of Student Dropout at Primary School Level*.

Ministry of Planning/National Institute of Statistics. (2009). *General Population Census of Cambodia 2008*.

Ministry of Planning. Commune Database

Ministry of Education Youth and Sport. (2010-2011). *Education Statistics & Indicators*.

Ministry of Education Youth and Sport. (2009-2010). *Education Statistics & Indicators*.

Ministry of Education Youth and Sport. (2008-2009). *Education Statistics & Indicators*.

Ministry of Education Youth and Sport. (2007-2008). *Education Statistics & Indicators*.

Ministry of Education Youth and Sport. (2006-2007). *Education Statistics & Indicators*.

UNICEF. Out-of-School Database.

UNICEF and the UNESCO Institute for Statistics. (2010). *Conceptual and Methodological Framework*.

UNESCO Institute for Statistics. (2010). <http://stats.uis.unesco.org/unesco> (accessed July 15, 2011).

UNESCO Institute for Statistics. (2009). *Education Indicators: Technical Guidelines*.

World Food Program. *Food Security Atlas for Cambodia*. <http://www.foodsecurityatlas.org>.

World Bank EdStats Database (2010). www.worldbank.org/education/edstats (accessed July 14, 2011).

ឧបសម្ព័ន្ធ "ក"៖ សូចនាករចម្បង

តារាង "ក"១៖ ការចុះឈ្មោះចូលរៀនតាមវដ្តអប់រំ ឆ្នាំ២០១០/១១

តារាង "ក"២៖ ការចុះឈ្មោះចូលរៀនតាមថ្នាក់ ឆ្នាំ២០១០/១១

តារាង "ក"៣៖ អត្រាបោះបង់តាមវដ្តអប់រំ ឆ្នាំ២០០៩/១០

តារាង "ក"៤៖ អត្រាបោះបង់តាមថ្នាក់ ឆ្នាំ២០០៩/១០

តារាង "ក"៥៖ អត្រាឡើងថ្នាក់តាមវដ្តអប់រំ ឆ្នាំ២០០៩/១០

តារាង "ក"៦៖ អត្រាឡើងថ្នាក់តាមថ្នាក់ ឆ្នាំ២០០៩/១០

តារាង "ក"៧៖ អត្រាគង់វង្សរហូតដល់ថ្នាក់ទី៥, ទី៦ និងទី៩ ឆ្នាំ២០០៩/១០

តារាង "ក"៨៖ អត្រាឆ្លងភូមិសិក្សាពីវដ្តអប់រំមួយទៅវដ្តអប់រំមួយទៀត ឆ្នាំ២០០៩/១០

តារាង "ក" ១៖ ការចុះឈ្មោះចូលរៀនតាមរដ្ឋអប់រំ ឆ្នាំ២០១០/១១

ខេត្ត	បឋមសិក្សា (ថ្នាក់ទី១-៦)			មធ្យមសិក្សាបឋមភូមិ (ថ្នាក់ទី៧-៩)			មធ្យមសិក្សាទុតិយភូមិ (ថ្នាក់ទី១០-១២)			ការចុះឈ្មោះចូលរៀនសរុប
	សរុប	ប្រុស	ស្រី	សរុប	ប្រុស	ស្រី	សរុប	ប្រុស	ស្រី	
បន្ទាយមានជ័យ	106,607	55,151	51,456	26,721	13,330	13,391	14,877	7,694	7,183	148,205
បាត់ដំបង	179,838	93,911	85,927	40,595	20,036	20,559	23,995	12,257	11,738	244,428
កំពង់ចាម	292,247	152,368	139,879	65,358	33,290	32,068	32,099	16,809	15,290	389,704
កំពង់ឆ្នាំង	79,590	41,120	38,470	21,586	10,710	10,876	12,393	6,734	5,659	113,569
កំពង់ស្ពឺ	131,262	68,730	62,532	30,665	16,699	13,966	14,057	8,611	5,446	175,984
កំពង់ធំ	114,461	59,069	55,392	26,154	13,149	13,005	15,219	8,236	6,983	155,834
កំពត	99,450	52,710	46,740	29,296	15,372	13,924	17,173	9,401	7,772	145,919
កណ្តាល	157,052	83,428	73,624	48,776	25,598	23,178	34,786	19,132	15,654	240,614
កែប	6,115	3,292	2,823	1,857	905	952	1,113	569	544	9,085
កោះកុង	20,994	11,005	9,989	4,763	2,495	2,268	2,285	1,287	998	28,042
ក្រចេះ	56,235	29,002	27,233	11,160	5,614	5,546	5,863	2,976	2,887	73,258
មណ្ឌលគិរី	11,399	5,994	5,405	1,781	977	804	679	389	290	13,859
ឧត្តរមានជ័យ	37,253	19,501	17,752	6,618	3,430	3,188	2,955	1,646	1,309	46,826
ប៉ៃលិន	10,869	5,758	5,111	2,304	1,248	1,056	1,447	777	670	14,620
ភ្នំពេញ	133,113	70,209	62,904	52,404	27,943	24,461	48,942	26,313	22,629	234,459
ព្រះសីហនុ	29,911	15,663	14,248	7,942	4,201	3,741	5,518	3,086	2,432	43,371
ព្រះវិហារ	37,508	19,305	18,203	6,484	3,153	3,331	3,315	1,803	1,512	47,307
ព្រៃវែង	169,861	89,887	79,974	44,511	23,530	20,981	20,402	12,053	8,349	234,774
ពោធិ៍សាត់	67,445	35,117	32,328	16,088	7,963	8,125	9,730	5,102	4,628	93,263
រតនគិរី	31,417	17,753	13,664	3,310	1,911	1,399	1,314	802	512	36,041
សៀមរាប	171,485	88,873	82,612	35,571	17,463	18,108	19,726	10,521	9,205	226,782
ស្ទឹងត្រែង	19,607	9,975	9,632	3,740	1,847	1,893	2,480	1,427	1,053	25,827
ស្វាយរៀង	80,142	42,017	38,125	24,309	13,394	10,915	12,333	7,545	4,788	116,784
តាកែវ	147,331	77,972	69,359	48,875	26,152	22,723	32,033	19,092	12,941	228,239
• ទីក្រុង	334,772	175,332	159,440	122,961	65,090	57,871	122,914	66,760	56,154	580,647
• ជនបទ	1,856,420	972,478	883,942	437,907	225,320	212,587	211,820	117,502	94,318	2,506,147
ជាតិ	2,191,192	1,147,810	1,043,382	560,868	290,410	270,458	334,734	184,262	150,472	3,086,794

ប្រភព៖ ប្រព័ន្ធព័ត៌មានគ្រប់គ្រងអប់រំ ឆ្នាំ២០១០/១១

តារាង "ក" ២ ៖ ការចុះឈ្មោះចូលរៀនតាមថ្នាក់ ឆ្នាំ២០១០/១១

ខេត្ត	ថ្នាក់ទី១			ថ្នាក់ទី២			ថ្នាក់ទី៣			ថ្នាក់ទី៤			ថ្នាក់ទី៥		
	សរុប	ប្រុស	ស្រី	សរុប	ប្រុស	ស្រី	សរុប	ប្រុស	ស្រី	សរុប	ប្រុស	ស្រី	សរុប	ប្រុស	ស្រី
បន្ទាយមានជ័យ	20,671	10,774	9,897	19,478	10,129	9,349	18,742	9,705	9,037	17,217	8,926	8,291	16,316	8,361	7,955
បាត់ដំបង	40,753	21,630	19,123	35,570	18,818	16,752	31,288	16,417	14,871	27,280	14,267	13,013	24,450	12,531	11,919
កំពង់ចាម	61,243	32,226	29,017	55,849	29,240	26,609	51,768	27,328	24,440	45,372	23,804	21,568	42,420	21,982	20,438
កំពង់ឆ្នាំង	15,110	7,834	7,276	15,115	8,016	7,099	13,851	7,218	6,633	12,897	6,601	6,296	11,829	5,998	5,831
កំពង់ស្ពឺ	24,996	13,115	11,881	24,820	13,147	11,673	23,546	12,433	11,113	21,284	11,046	10,238	19,457	10,089	9,368
កំពង់ធំ	25,352	13,386	11,966	21,819	11,408	10,411	19,840	10,282	9,558	17,509	9,028	8,481	16,226	8,327	7,899
កំពត	19,057	10,180	8,877	18,888	10,158	8,730	17,437	9,259	8,178	16,049	8,463	7,586	14,913	7,784	7,129
កណ្តាល	28,909	15,377	13,532	29,634	15,909	13,725	28,370	15,168	13,202	24,886	13,114	11,772	24,037	12,634	11,403
កែប	1,007	536	471	948	517	431	1,255	676	579	1,033	554	479	964	516	448
កោះកុង	4,760	2,508	2,252	4,228	2,210	2,018	3,584	1,987	1,597	3,233	1,665	1,568	2,812	1,449	1,363
ក្រចេះ	13,204	6,865	6,339	11,294	5,844	5,450	10,173	5,276	4,897	8,202	4,230	3,972	7,203	3,629	3,574
មណ្ឌលគិរី	2,870	1,523	1,347	2,294	1,224	1,070	2,180	1,126	1,054	1,552	832	720	1,462	746	716
ឧត្តរមានជ័យ	8,744	4,663	4,081	7,300	3,895	3,405	6,500	3,356	3,144	5,667	2,977	2,690	4,914	2,527	2,387
ប៉ៃលិន	2,599	1,362	1,237	2,276	1,219	1,057	1,888	1,023	865	1,691	906	785	1,302	662	640
ភ្នំពេញ	25,884	13,865	12,019	24,061	12,778	11,283	22,354	11,710	10,644	20,830	11,033	9,797	21,487	11,221	10,266
ព្រះសីហនុ	6,504	3,365	3,139	5,459	2,803	2,656	5,236	2,804	2,432	4,651	3,392	2,159	4,326	2,233	2,093
ព្រះវិហារ	9,745	4,999	4,746	7,477	3,982	3,495	6,364	3,378	2,986	5,099	2,595	2,504	4,749	2,387	2,362
ព្រៃវែង	34,191	18,136	16,055	31,249	16,651	14,598	29,246	15,561	13,685	27,038	14,231	12,807	25,812	13,551	12,261
ពោធិ៍សាត់	15,396	8,140	7,256	12,944	6,833	6,111	11,979	6,237	5,742	10,113	5,266	4,847	8,962	4,543	4,419
រតនគិរី	9,690	5,362	4,328	7,348	4,165	3,183	5,353	3,051	2,302	4,095	2,366	1,729	2,846	1,592	1,254
សៀមរាប	37,671	19,880	17,791	32,814	17,223	15,591	31,232	16,270	14,962	26,668	13,901	12,767	23,458	11,920	11,538
ស្ទឹងត្រែង	5,077	2,623	2,454	3,979	2,035	1,944	3,380	1,695	1,685	2,822	1,466	1,356	2,352	1,200	1,152
ស្វាយរៀង	15,283	7,961	7,322	14,170	7,506	6,664	13,773	7,202	6,571	13,129	6,911	6,218	12,516	6,541	5,975
តាកែវ	25,620	13,591	12,029	25,913	13,795	12,118	25,615	13,563	12,052	24,578	13,016	11,562	24,014	12,516	11,498
• ទីក្រុង	67,005	35,597	31,408	61,172	32,313	28,859	57,101	29,877	27,224	52,366	27,432	24,934	51,322	26,429	24,893
• ជនបទ	387,331	204,304	183,027	353,755	187,192	166,563	327,853	172,848	155,005	290,529	152,258	138,271	267,505	138,510	128,995
ជាតិ	454,336	239,901	214,435	414,927	219,505	195,422	384,954	202,725	182,229	342,895	180,590	163,205	318,827	164,939	153,888

ប្រភព៖ ប្រព័ន្ធព័ត៌មានគ្រប់គ្រងអប់រំ ឆ្នាំ២០១០/១១

តារាង "ក" ២ ៖ ការចុះឈ្មោះចូលរៀនតាមថ្នាក់ ឆ្នាំ២០១០/១១

ខេត្ត	ថ្នាក់ទី៦			ថ្នាក់ទី៧			ថ្នាក់ទី៨			ថ្នាក់ទី៩			ថ្នាក់ទី១០		
	សរុប	ប្រុស	ស្រី	សរុប	ប្រុស	ស្រី	សរុប	ប្រុស	ស្រី	សរុប	ប្រុស	ស្រី	សរុប	ប្រុស	ស្រី
បន្ទាយមានជ័យ	14,183	7,256	6,927	10,967	5,402	5,565	8,422	4,188	4,234	7,332	3,740	3,592	5,312	2,677	2,635
បាត់ដំបង	20,497	10,248	10,249	16,278	8,002	8,276	12,771	6,240	6,531	11,546	5,794	5,752	9,278	4,716	4,562
កំពង់ចាម	35,595	17,788	17,807	27,213	13,750	13,463	20,919	10,469	10,450	17,226	9,071	8,155	12,779	6,524	6,255
កំពង់ឆ្នាំង	10,788	5,453	5,335	8,607	4,234	4,373	6,853	3,432	3,421	6,126	3,044	3,082	4,677	2,488	2,189
កំពង់ស្ពឺ	17,159	8,900	8,259	13,400	6,927	6,473	9,770	5,441	4,329	7,495	4,331	3,164	5,673	3,326	2,347
កំពង់ធំ	13,715	6,638	7,077	10,725	5,256	5,469	8,196	4,090	4,106	7,233	3,803	3,430	5,458	2,886	2,572
កំពត	13,106	6,866	6,240	11,324	5,930	5,394	9,517	4,853	4,664	8,455	4,589	3,866	6,492	3,390	3,102
កណ្តាល	21,216	11,226	9,990	18,565	9,675	8,890	15,598	8,051	7,547	14,613	7,872	6,741	12,487	6,760	5,727
កែប	908	493	415	730	352	378	624	296	328	503	257	246	435	215	220
កោះកុង	2,377	1,186	1,191	1,773	945	828	1,509	756	753	1,481	794	687	793	418	375
ក្រចេះ	6,159	3,158	3,001	4,488	2,273	2,215	3,515	1,746	1,769	3,157	1,595	1,562	2,245	1,107	1,138
មណ្ឌលគិរី	1,041	543	498	758	411	347	545	288	257	478	278	200	313	181	132
ឧត្តរមានជ័យ	4,128	2,083	2,045	2,736	1,424	1,312	2,101	1,059	1,042	1,781	947	834	1,256	639	617
ប៉ៃលិន	1,113	586	527	947	493	454	717	379	338	640	376	264	583	302	281
ភ្នំពេញ	18,497	9,602	8,895	18,014	9,459	8,555	16,434	8,780	7,654	17,956	9,704	8,252	15,997	8,487	7,510
ព្រះសីហនុ	3,735	1,966	1,769	3,055	1,553	1,502	2,508	1,308	1,200	2,379	1,340	1,039	1,877	1,059	818
ព្រះវិហារ	4,074	1,964	2,110	2,578	1,242	1,336	2,012	957	1,055	1,894	954	940	1,346	726	620
ព្រៃវែង	22,325	11,757	10,568	18,413	9,414	8,999	14,689	7,713	6,976	11,409	6,403	5,006	8,069	4,644	3,425
ពោធិ៍សាត់	8,051	4,098	3,953	6,470	3,193	3,277	5,079	2,514	2,565	4,539	2,256	2,283	3,902	1,949	1,953
រតនគិរី	2,085	1,217	868	1,339	745	594	1,010	592	418	961	574	387	581	352	229
សៀមរាប	19,642	9,679	9,963	14,775	7,239	7,536	11,291	5,507	5,784	9,505	4,717	4,788	7,728	3,980	3,748
ស្ទឹងត្រែង	1,997	956	1,041	1,406	661	745	1,237	610	627	1,097	576	521	930	558	372
ស្វាយរៀង	11,271	5,896	5,375	10,176	5,380	4,796	7,758	4,256	3,502	6,375	3,758	2,617	4,765	2,823	1,942
តាកែវ	21,591	11,491	10,100	18,753	9,810	8,943	15,975	8,501	7,474	14,147	7,841	6,306	11,844	6,917	4,927
• ទីក្រុង	45,806	23,684	22,122	44,083	22,945	21,138	38,686	20,437	18,249	40,192	21,708	18,484	41,116	22,002	19,114
• ជនបទ	229,447	117,366	112,081	179,407	90,825	88,582	140,364	71,589	68,775	118,136	62,906	55,230	83,704	45,122	38,582
ជាតិ	275,253	141,050	134,203	223,490	113,770	109,720	179,050	92,026	87,024	158,328	84,614	73,714	124,820	67,124	57,696

ប្រភព៖ ប្រព័ន្ធព័ត៌មានគ្រប់គ្រងអប់រំ ឆ្នាំ២០១០/១១

តារាង "ក" ២ ៖ ការចុះឈ្មោះចូលរៀនតាមថ្នាក់ ឆ្នាំ២០១០/១១

ខេត្ត	ថ្នាក់ទី១១			ថ្នាក់ទី១២		
	សរុប	ប្រុស	ស្រី	សរុប	ប្រុស	ស្រី
បន្ទាយមានជ័យ	4,994	2,545	2,449	4,571	2,472	2,099
បាត់ដំបង	7,844	3,927	3,917	6,873	3,614	3,259
កំពង់ចាម	10,396	5,404	4,992	8,924	4,881	4,043
កំពង់ឆ្នាំង	3,660	1,945	1,715	4,056	2,301	1,755
កំពង់ស្ពឺ	4,237	2,652	1,585	4,147	2,633	1,514
កំពង់ធំ	5,165	2,772	2,393	4,596	2,578	2,018
កំពត	5,400	2,972	2,428	5,281	3,039	2,242
កណ្តាល	11,512	6,241	5,271	10,787	6,131	4,656
កែប	352	185	167	326	169	157
កោះកុង	805	459	346	687	410	277
ក្រចេះ	1,821	964	857	1,797	905	892
មណ្ឌលគិរី	200	107	93	166	101	65
ឧត្តរមានជ័យ	1,017	576	441	682	431	251
ប៉ៃលិន	500	266	234	364	209	155
ភ្នំពេញ	15,157	7,839	7,318	17,788	9,987	7,801
ព្រះសីហនុ	1,894	1,004	890	1,747	1,023	724
ព្រះវិហារ	1,032	512	520	937	565	372
ព្រៃវែង	6,242	3,660	2,582	6,091	3,749	2,342
ពោធិ៍សាត់	3,164	1,686	1,478	2,664	1,467	1,197
រតនគិរី	398	250	148	335	200	135
សៀមរាប	6,393	3,284	3,109	5,605	3,257	2,348
ស្ទឹងត្រែង	818	454	364	732	415	317
ស្វាយរៀង	3,886	2,389	1,497	3,682	2,333	1,349
តាកែវ	10,361	6,091	4,270	9,828	6,084	3,744
• ទីក្រុង	39,105	20,610	18,495	42,693	24,148	18,545
• ជនបទ	68,143	37,574	30,569	59,973	34,806	25,167
ជាតិ	107,248	58,184	49,064	102,666	58,954	43,712

ប្រភព៖ ប្រព័ន្ធព័ត៌មានគ្រប់គ្រងអប់រំ ឆ្នាំ២០១០/១១

តារាង ក ៣ ៖ អត្រាបោះបង់តាមវដ្តអប់រំ ឆ្នាំ២០០៩/១០

ខេត្ត	បឋមសិក្សា (ថ្នាក់ទី១-៦)			មធ្យមសិក្សាបឋមភូមិ(ថ្នាក់ទី៧-៩)			មធ្យមសិក្សាទុតិយភូមិ(ថ្នាក់ទី១០-១២)		
	សរុប	ប្រុស	ស្រី	សរុប	ប្រុស	ស្រី	សរុប	ប្រុស	ស្រី
បន្ទាយមានជ័យ	10.3	11.1	9.6	26.2	27.7	24.5	14.1	15.0	13.0
បាត់ដំបង	15.3	16.4	14.1	21.9	23.4	20.4	11.1	12.1	10.0
កំពង់ចាម	10.1	9.9	10.3	22.4	22.7	22.1	13.0	14.1	11.7
កំពង់ឆ្នាំង	5.2	5.6	4.8	20.4	19.4	21.5	15.4	16.2	14.4
កំពង់ស្ពឺ	7.7	7.5	8.0	24.1	21.0	27.7	15.9	16.2	15.4
កំពង់ធំ	9.2	8.9	9.5	20.4	17.7	23.1	11.4	12.0	10.7
កំពត	7.4	7.2	7.6	19.2	18.7	19.7	13.6	13.4	13.9
កណ្តាល	4.6	4.2	5.1	17.8	17.6	18.0	12.4	13.3	11.2
កែប	7.3	6.0	8.6	18.1	15.8	20.3	15.3	17.1	13.3
កោះកុង	13.9	15.8	11.7	15.8	16.4	15.2	14.2	16.0	11.7
ក្រចេះ	9.2	9.1	9.3	21.5	22.8	20.1	15.2	16.7	13.5
មណ្ឌលគិរី	17.7	18.1	17.3	16.6	17.3	15.7	21.5	22.4	20.1
ឧត្តរមានជ័យ	14.1	14.7	13.4	22.8	24.1	21.5	23.3	22.5	24.6
ប៉ៃលិន	11.5	11.5	11.5	18.5	17.8	19.4	14.7	15.0	14.3
ភ្នំពេញ	5.2	5.1	5.4	9.1	9.4	8.8	5.4	6.5	4.1
ព្រះសីហនុ	9.1	9.1	9.2	17.8	16.3	19.5	6.8	7.7	5.7
ព្រះវិហារ	7.0	5.9	8.2	12.5	11.6	13.3	19.1	21.3	16.4
ព្រៃវែង	7.0	7.1	6.8	23.5	22.2	25.0	15.5	17.5	12.2
ពោធិ៍សាត់	9.4	10.1	8.6	18.5	19.3	17.6	10.7	11.7	9.6
រតនគិរី	13.0	12.4	13.8	13.3	16.3	8.3	19.6	21.6	16.4
សៀមរាប	10.2	10.4	10.0	18.1	17.6	18.6	12.7	11.3	14.3
ស្ទឹងត្រែង	12.5	12.4	12.7	11.2	11.6	10.8	16.0	22.5	6.0
ស្វាយរៀង	6.3	6.3	6.3	24.6	22.9	26.7	15.7	15.7	15.7
តាកែវ	4.5	4.2	4.9	17.1	15.1	19.5	9.2	9.4	
• ទីក្រុង	6.5	6.7	6.2	11.1	11.4	10.7	6.7	7.7	5.4
• ជនបទ	9.1	9.2	9.1	22.0	21.3	22.7	15.0	15.6	14.2
ជាតិ	8.7	8.8	8.7	19.6	19.1	20.1	11.8	12.6	8.80

ប្រភព៖ ប្រព័ន្ធព័ត៌មានគ្រប់គ្រងអប់រំ ឆ្នាំ២០១០/១១

តារាង ក-៤ ៖ អត្រាបោះបង់តាមថ្នាក់ ឆ្នាំ២០០៩/១០

ខេត្ត	ថ្នាក់ទី១			ថ្នាក់ទី២			ថ្នាក់ទី៣			ថ្នាក់ទី៤			ថ្នាក់ទី៥		
	សរុប	ប្រុស	ស្រី	សរុប	ប្រុស	ស្រី	សរុប	ប្រុស	ស្រី	សរុប	ប្រុស	ស្រី	សរុប	ប្រុស	ស្រី
បន្ទាយមានជ័យ	10.3	10.1	10.5	8.6	8.7	8.5	10.7	12.0	9.3	11.4	12.3	10.5	12.9	14.8	10.8
បាត់ដំបង	13.2	12.6	13.9	14.1	15.1	13.1	15.9	18.3	13.0	14.7	16.1	13.2	17.0	19.2	14.6
កំពង់ចាម	9.5	6.8	12.4	9.7	10.2	9.1	9.4	10.2	8.4	10.4	11.8	8.8	12.5	14.4	10.4
កំពង់ឆ្នាំង	3.8	2.1	5.5	3.7	4.5	2.8	5.0	6.3	3.6	6.6	7.7	5.3	6.9	7.7	6.1
កំពង់ស្ពឺ	9.9	8.3	11.7	6.1	6.8	5.3	7.9	8.3	7.4	6.1	5.6	6.6	11.6	12.3	10.9
កំពង់ធំ	8.5	4.9	12.1	7.4	7.7	7.1	9.2	10.4	7.8	8.0	7.2	8.9	11.6	12.9	10.3
កំពត	8.8	7.1	10.8	6.3	6.9	5.6	4.8	4.6	4.9	7.6	8.0	7.3	8.2	8.1	8.4
កណ្តាល	4.5	1.2	8.1	3.7	3.8	3.5	4.5	5.3	3.7	4.8	5.2	4.4	6.8	7.2	6.4
កែប	26.5	20.1	32.7	-16.9	16.6	-17.4	7.0	4.9	9.3	8.2	9.9	6.0	8.2	10.5	5.4
កោះកុង	15.2	13.9	16.6	15.5	15.2	15.9	9.4	8.0	10.8	10.8	10.6	11.0	9.8	10.8	8.8
ក្រចេះ	11.2	9.3	13.1	2.0	2.1	1.9	7.1	9.3	4.7	10.3	10.5	10.1	13.3	13.5	13.0
មណ្ឌលគិរី	23.8	20.7	27.0	13.4	15.0	11.6	17.2	17.5	16.9	12.6	15.2	9.8	18.6	21.8	14.6
ឧត្តរមានជ័យ	14.1	12.6	15.7	12.5	15.4	9.3	10.4	10.0	10.8	14.3	15.2	13.4	15.1	16.0	14.2
ប៉ៃលិន	15.6	13.7	17.7	13.3	13.8	12.8	4.2	6.1	1.9	11.9	13.1	10.5	8.0	6.2	9.8
ភ្នំពេញ	7.2	5.1	9.5	5.0	6.1	3.7	3.2	2.8	3.6	4.2	4.5	3.8	4.8	4.1	5.5
ព្រះសីហនុ	13.5	14.0	12.9	3.4	1.6	5.5	5.6	6.4	4.7	8.7	8.8	8.7	10.1	9.2	11.0
ព្រះវិហារ	2.2	-1.4	6.1	3.8	1.6	6.2	7.3	8.6	5.9	8.5	9.3	7.7	11.2	12.5	10.1
ព្រៃវែង	7.2	4.6	9.9	5.0	6.4	3.4	7.8	8.4	7.0	7.2	7.7	6.7	9.4	10.6	8.0
ពោធិ៍សាត់	12.8	12.9	12.7	8.1	9.6	6.4	6.9	7.3	6.6	11.5	12.4	10.4	8.8	8.9	8.8
រតនគិរី	6.6	5.7	7.6	12.8	11.5	14.5	10.7	6.7	15.6	27.3	29.9	23.6	19.5	22.2	15.5
សៀមរាប	9.8	6.7	13.0	9.6	10.3	8.8	7.6	8.9	6.2	9.1	10.9	7.1	10.8	11.8	9.7
ស្ទឹងត្រែង	8.8	4.9	12.6	10.2	11.0	9.3	11.4	13.3	9.3	12.6	13.6	11.5	16.2	18.3	14.1
ស្វាយរៀង	5.5	3.7	7.5	4.8	5.9	3.4	2.9	3.3	2.4	5.7	6.4	4.8	9.5	10.2	8.6
តាកែវ	6.1	3.2	9.2	2.6	2.7	2.6	3.1	3.7	2.4	4.2	4.9	3.4	5.5	5.8	5.1
• ទីក្រុង	7.7	6.7	8.8	5.7	6.7	4.7	4.9	5.3	4.4	5.7	6.4	5.0	5.6	5.2	6.1
• ជនបទ	9.3	7.0	11.7	7.7	8.2	7.1	8.3	9.2	7.3	9.2	10.0	8.3	11.3	12.5	10.0
ជាតិ	9	7	11.3	7.40	8.00	6.70	7.80	8.60	6.90	8.70	9.40	7.80	10.40	11.40	9.40

ប្រភព៖ ប្រព័ន្ធព័ត៌មានគ្រប់គ្រងអប់រំ ឆ្នាំ២០១០/១១

តារាង ក ៤ ៖ អត្រាបោះបង់តាមថ្នាក់ ឆ្នាំ២០០៩/១០

ខេត្ត	ថ្នាក់ទី៦			ថ្នាក់ទី៧			ថ្នាក់ទី៨			ថ្នាក់ទី៩			ថ្នាក់ទី១០		
	សរុប	ប្រុស	ស្រី	សរុប	ប្រុស	ស្រី	សរុប	ប្រុស	ស្រី	សរុប	ប្រុស	ស្រី	សរុប	ប្រុស	ស្រី
បន្ទាយមានជ័យ	8.0	8.6	7.5	27.3	30.3	24.2	23.1	23.3	23.0	28.0	29.1	26.8	17.5	18.3	16.7
បាត់ដំបង	20.0	21.2	18.7	22.6	25.0	20.1	18.9	19.4	18.4	24.4	25.8	23.0	13.2	13.3	13.1
កំពង់ចាម	9.7	7.0	12.5	21.9	23.0	20.8	21.6	20.4	22.8	24.1	24.7	23.3	15.4	15.3	15.6
កំពង់ឆ្នាំង	6.2	6.8	5.6	19.9	17.7	21.9	19.2	17.8	20.6	22.5	22.9	21.9	15.0	13.1	17.0
កំពង់ស្ពឺ	3.4	2.4	4.5	27.5	23.2	32.3	21.9	16.4	28.2	21.0	22.7	18.8	16.6	13.9	20.9
កំពង់ធំ	12.3	13.8	10.8	22.5	20.5	24.5	16.0	10.8	20.9	22.5	21.4	23.6	12.8	11.9	13.8
កំពត	8.6	8.9	8.3	19.2	19.8	18.5	19.3	17.8	21.0	19.0	18.5	19.7	14.2	12.6	16.1
កណ្តាល	3.5	3.2	3.8	17.3	17.1	17.5	15.6	14.6	16.8	20.7	21.3	19.9	15.4	15.3	15.5
កែប	6.9	6.2	7.5	16.1	16.9	15.3	18.3	11.2	24.4	20.5	18.7	22.3	13.9	17.0	10.2
កោះកុង	23.8	40.1	-5.6	17.8	18.3	17.3	3.7	3.5	3.9	26.4	27.9	24.6	19.4	20.1	18.4
ក្រចេះ	14.1	13.8	14.4	21.6	22.8	20.4	19.3	20.0	18.6	23.7	25.9	21.5	19.4	20.0	18.8
មណ្ឌលគិរី	17.3	18.7	15.7	18.9	22.2	14.8	9.0	6.8	11.9	22.6	22.9	22.3	31.8	36.6	25.0
ឧត្តរមានជ័យ	21.5	23.8	18.9	24.6	26.4	22.6	18.1	17.5	18.7	25.5	28.0	22.9	18.9	16.9	21.4
ប៉ៃលិន	12.4	13.6	11.1	21.0	18.9	23.3	15.5	12.3	18.6	18.7	21.5	15.6	17.1	18.8	14.9
ភ្នំពេញ	6.8	8.1	5.5	11.0	10.0	12.0	2.2	1.8	2.6	13.4	15.1	11.3	4.2	5.7	2.5
ព្រះសីហនុ	14.0	15.6	12.3	21.8	21.3	22.4	15.0	12.6	17.9	15.5	14.3	17.1	10.4	11.5	9.1
ព្រះវិហារ	17.7	16.9	18.5	14.8	15.0	14.7	8.0	5.0	10.8	14.5	14.5	14.5	21.8	26.2	17.1
ព្រៃវែង	5.3	5.6	5.0	21.6	20.4	23.0	23.1	20.0	26.7	26.7	27.2	26.1	15.2	14.1	16.7
ពោធិ៍សាត់	5.7	7.3	4.0	18.4	18.5	18.3	15.7	17.1	14.3	21.3	22.4	20.2	12.1	10.3	14.0
រតនគិរី	8.7	5.6	12.9	19.4	24.3	11.2	-0.3	3.0	-5.6	19.1	19.0	19.4	19.7	17.7	22.9
សៀមរាប	17.2	18.5	15.8	20.7	21.7	19.8	15.8	15.4	16.2	16.9	14.3	19.6	16.6	15.1	18.0
ស្ទឹងត្រែង	24.1	24.8	23.5	7.8	5.3	10.2	11.2	16.6	4.4	15.2	12.9	17.6	17.4	17.2	17.8
ស្វាយរៀង	10.6	9.7	11.5	23.8	22.6	25.1	24.2	20.5	28.8	26.2	25.8	26.6	21.3	20.1	23.2
តាកែវ	5.6	5.2	6.1	15.6	13.9	17.4	16.4	13.2	19.8	19.7	18.2	21.7	10.0	8.5	12.2
• ទីក្រុង	9.6	10.9	8.1	14.0	14.2	13.8	5.2	4.7	5.9	13.5	14.8	12.0	7.4	8.5	6.1
• ជនបទ	9.7	9.7	9.8	21.8	21.5	22.1	20.5	18.7	22.5	23.9	23.9	23.9	16.9	15.7	18.3
ជាតិ	9.7	9.9	9.5	20.2	20.0	20.5	17.2	15.6	18.9	21.2	21.5	20.9	13.7	13.3	14.1

ប្រភព៖ ប្រព័ន្ធព័ត៌មានគ្រប់គ្រងអប់រំ ឆ្នាំ២០១០/១១

តារាង ក ៤ ៖ អត្រាបោះបង់តាមថ្នាក់ ឆ្នាំ២០០៩/១០

ខេត្ត	ថ្នាក់ទី១១			ថ្នាក់ទី១២		
	សរុប	ប្រុស	ស្រី	សរុប	ប្រុស	ស្រី
បន្ទាយមានជ័យ	9.1	9.8	8.3	14.6	16.2	12.6
បាត់ដំបង	7.2	8.3	5.9	12.6	14.7	10.0
កំពង់ចាម	10.2	10.8	9.4	12.5	16.3	7.6
កំពង់ឆ្នាំង	8.5	9.7	6.9	24.6	27.7	20.4
កំពង់ស្ពឺ	11.7	12.8	9.9	20.1	23.7	13.8
កំពង់ធំ	5.0	4.8	5.2	17.0	20.4	12.1
កំពត	9.6	8.6	10.9	17.8	20.0	14.5
កណ្តាល	7.6	5.9	9.7	14.0	19.2	6.0
កែប	9.1	6.1	12.0	23.8	27.2	19.1
កោះកុង	4.0	2.9	5.6	17.4	23.5	6.5
ក្រចេះ	12.1	12.9	11.4	13.1	16.6	8.9
មណ្ឌលគិរី	4.7	-4.3	15.6	20.0	22.7	15.1
ឧត្តរមានជ័យ	18.3	17.3	19.8	39.7	38.6	42.1
ប៉ៃលិន	9.4	5.4	14.3	17.0	19.2	13.0
ភ្នំពេញ	-2.1	-4.4	0.7	13.2	16.3	8.9
ព្រះសីហនុ	3.2	3.0	3.4	6.1	8.1	3.4
ព្រះវិហារ	0.8	-1.5	4.0	36.3	39.8	30.7
ព្រៃវែង	7.8	9.4	5.5	24.6	30.6	13.2
ពោធិ៍សាត់	7.0	5.5	8.8	12.9	19.9	3.0
រតនគិរី	15.8	20.2	9.1	23.9	29.1	14.3
សៀមរាប	6.9	1.6	13.2	13.4	16.7	8.8
ស្ទឹងត្រែង	8.8	16.3	-3.7	21.7	34.5	-3.1
ស្វាយរៀង	10.0	9.8	10.3	14.3	16.7	9.4
តាកែវ	7.5	7.7	7.3	10.0	12.5	5.4
• ទីក្រុង	-0.4	-2.0	1.6	13.0	16.2	8.5
• ជនបទ	11.1	11.2	11.0	16.9	20.7	10.9
ជាតិ	6.6	6.1	7.2	15.1	18.7	9.7

ប្រភព៖ ប្រព័ន្ធព័ត៌មានគ្រប់គ្រងអប់រំ ឆ្នាំ២០១០/១១

តារាង "ក" ៥ ៖ អត្រាឡើងថ្នាក់តាមវដ្តអប់រំ ឆ្នាំ២០០៩/១០

ខេត្ត	បឋមសិក្សា(ថ្នាក់ទី១-៦)			មធ្យមសិក្សាបឋមភូមិ(ថ្នាក់ទី៧-៩)			មធ្យមសិក្សាទុតិយភូមិ(ថ្នាក់ទី១០-១២)		
	សរុប	ប្រុស	ស្រី	សរុប	ប្រុស	ស្រី	សរុប	ប្រុស	ស្រី
បន្ទាយមានជ័យ	85.0	83.7	86.5	72.0	69.9	74.2	83.3	81.4	85.5
បាត់ដំបង	76.6	74.7	78.6	75.6	73.6	77.7	86.4	84.6	88.4
កំពង់ចាម	84.2	83.8	84.6	75.8	74.9	76.7	85.8	84.3	87.6
កំពង់ឆ្នាំង	85.5	83.9	87.2	76.8	76.8	76.8	80.9	78.6	83.8
កំពង់ស្ពឺ	87.0	86.6	87.4	75.0	77.8	71.6	82.4	81.5	83.9
កំពង់ធំ	82.7	81.9	83.5	77.9	80.0	75.9	86.7	85.9	87.8
កំពត	87.3	86.5	88.1	79.2	79.1	79.4	84.5	84.1	85.0
កណ្តាល	90.2	89.9	90.5	80.5	80.1	80.9	86.5	85.4	88.1
កែប	90.0	90.9	89.1	80.7	82.5	79.1	83.1	80.4	86.1
កោះកុង	77.1	74.9	79.7	82.1	80.7	83.7	84.2	82.4	86.9
ក្រចេះ	80.3	79.5	81.3	76.2	74.0	78.4	83.9	82.0	86.0
មណ្ឌលគិរី	75.8	74.9	76.7	82.0	81.0	83.1	76.9	74.9	79.9
ឧត្តរមានជ័យ	76.8	75.6	78.0	74.8	73.2	76.4	72.0	71.6	72.7
ប៉ៃលិន	81.5	80.3	82.9	79.4	79.5	79.3	84.0	83.0	85.3
ភ្នំពេញ	91.1	90.6	91.7	86.6	85.2	88.2	93.5	92.3	95.0
ព្រះសីហនុ	85.0	84.2	86.0	80.5	81.4	79.5	92.5	91.2	94.1
ព្រះវិហារ	79.2	79.0	79.3	86.5	87.2	85.9	78.9	76.3	82.4
ព្រៃវែង	83.6	82.5	84.9	75.5	76.5	74.3	81.3	78.6	85.5
ពោធិ៍សាត់	81.8	80.2	83.7	80.3	79.2	81.4	87.6	86.1	89.4
រតនគិរី	76.7	77.7	75.3	83.1	79.6	88.9	76.0	72.9	81.1
សៀមរាប	81.4	80.3	82.7	79.5	79.1	79.9	85.6	86.2	84.9
ស្ទឹងត្រែង	71.0	69.7	72.2	86.7	85.8	87.8	81.1	74.8	90.8
ស្វាយរៀង	85.4	84.4	86.4	74.2	75.5	72.5	83.3	83.0	83.8
តាកែវ	90.3	89.9	90.8	81.0	82.3	79.5	88.3	87.4	89.7
• ទីក្រុង	88.5	87.4	89.7	85.6	84.3	87.1	92	90.5	93.8
• ជនបទ	83.4	82.6	84.3	76.4	76.5	76.2	82.8	81.7	84.4
ជាតិ	84.2	83.4	85.1	78.4	78.3	78.6	86.4	85.1	88.2

ប្រភព៖ ប្រព័ន្ធព័ត៌មានគ្រប់គ្រងអប់រំ ឆ្នាំ២០១០/១១

តារាង "ក" ៦ ៖ អត្រាឡើងថ្នាក់តាមថ្នាក់ ឆ្នាំ២០០៩/១០

ខេត្ត	ថ្នាក់ទី១			ថ្នាក់ទី២			ថ្នាក់ទី៣			ថ្នាក់ទី៤			ថ្នាក់ទី៥		
	សរុប	ប្រុស	ស្រី	សរុប	ប្រុស	ស្រី	សរុប	ប្រុស	ស្រី	សរុប	ប្រុស	ស្រី	សរុប	ប្រុស	ស្រី
បន្ទាយមានជ័យ	81.1	80.4	81.8	85.9	85.1	86.8	84.7	82.9	86.7	85.3	83.9	86.9	84.7	82.2	87.4
បាត់ដំបង	71.3	70.9	71.8	76.7	75.1	78.7	77.2	74.0	81.0	80.2	78.1	82.5	79.5	76.7	82.5
កំពង់ចាម	80.6	82.3	78.8	83.6	82.6	84.7	85.2	83.7	86.8	85.3	83.5	87.3	84.3	81.8	86.9
កំពង់ឆ្នាំង	80.2	80.9	79.4	84.5	82.2	87.0	85.8	83.4	88.4	86.1	83.6	88.7	88.1	86.1	90.1
កំពង់ស្ពឺ	78.9	79.6	78.2	87.7	86.6	89.0	87.8	86.5	89.1	90.5	90.6	90.4	86.4	85.4	87.5
កំពង់ធំ	76.6	78.5	74.7	83.1	81.6	84.9	83.7	81.3	86.4	86.2	85.9	86.5	84.7	82.8	86.5
កំពត	80.9	81.4	80.2	87.4	85.6	89.5	90.4	89.5	91.4	88.5	87.3	89.9	89.1	88.7	89.6
កណ្តាល	86.7	89.1	84.1	89.2	87.8	90.8	90.0	88.5	91.8	91.4	90.5	92.4	90.6	89.9	91.5
កែប	68.9	75.1	62.9	112.6	111.3	114.2	90.8	92.0	89.3	89.8	88.0	91.9	90.0	87.5	93.0
កោះកុង	68.1	68.5	67.6	74.7	75.6	73.6	82.4	82.6	82.2	83.9	83.4	84.4	86.9	85.4	88.4
ក្រចេះ	71.6	72.0	71.2	85.9	84.7	87.3	83.2	80.2	86.5	82.2	81.1	83.3	81.7	81.0	82.5
មណ្ឌលគិរី	64.4	66.4	62.2	81.0	78.9	83.4	77.5	77.3	77.9	83.0	79.9	86.4	78.5	74.6	83.2
ឧត្តរមានជ័យ	68.1	69.1	67.1	78.1	74.9	81.7	81.7	81.7	81.8	80.5	78.6	82.6	81.4	79.7	83.2
ប៉ៃលិន	71.3	71.1	71.5	80.5	78.8	82.5	89.8	87.0	93.3	83.9	81.3	86.8	88.4	89.9	86.9
ភ្នំពេញ	85.8	86.8	84.6	90.6	88.8	92.7	93.4	93.2	93.7	93.3	92.4	94.2	93.5	93.7	93.3
ព្រះសីហនុ	73.7	71.5	76.1	89.8	90.3	89.3	89.9	88.7	91.4	88.6	87.8	89.4	87.6	88.0	87.1
ព្រះវិហារ	69.6	71.7	67.5	81.2	82.2	80.1	82.5	79.6	85.7	85.0	83.9	86.1	84.6	82.6	86.6
ព្រៃវែង	73.6	74.5	72.7	84.4	82.4	86.7	84.4	82.7	86.3	86.4	84.9	88.1	86.5	84.8	88.5
ពោធិ៍សាត់	70.4	69.4	71.6	83.0	80.7	85.7	85.5	84.3	86.9	82.5	80.5	84.6	87.1	86.1	88.1
រតនគិរី	77.6	79.8	74.9	76.4	77.9	74.5	80.5	84.2	76.0	66.6	63.8	70.6	75.8	73.6	79.2
សៀមរាប	75.2	76.8	73.5	81.2	79.8	82.6	84.9	82.7	87.4	85.4	82.6	88.4	84.8	82.9	86.6
ស្ទឹងត្រែង	63.2	63.9	62.5	71.2	69.4	72.9	73.8	71.7	76.1	76.3	74.2	78.5	76.9	74.0	79.6
ស្វាយរៀង	74.8	75.3	74.2	85.8	83.8	88.0	90.2	88.7	92.0	89.4	87.6	91.4	87.2	85.8	88.9
តាកែវ	85.0	87.0	83.0	90.9	89.9	92.0	92.1	90.8	93.5	91.6	90.1	93.3	91.1	90.2	92.3
• ទីក្រុង	82.3	82.1	82.5	88.1	86.3	90.1	90.4	89.1	91.8	91.1	89.8	92.6	92.3	92.1	92.4
• ជនបទ	76.7	77.8	75.5	83.8	82.5	85.3	85.1	83.4	87.0	85.7	84.2	87.4	85.1	83.4	87.1
ជាតិ	77.5	78.4	76.5	84.4	83	85.9	85.9	84.3	87.7	86.6	85.1	88.2	86.3	84.7	87.9

ប្រភព៖ ប្រព័ន្ធព័ត៌មានគ្រប់គ្រងអប់រំ ឆ្នាំ២០១០/១១

តារាង "ក" ៦ ៖ អត្រាឡើងថ្នាក់តាមថ្នាក់ ឆ្នាំ២០០៩/១០

ខេត្ត	ថ្នាក់ទី៦			ថ្នាក់ទី៧			ថ្នាក់ទី៨			ថ្នាក់ទី៩			ថ្នាក់ទី១០		
	សរុប	ប្រុស	ស្រី	សរុប	ប្រុស	ស្រី	សរុប	ប្រុស	ស្រី	សរុប	ប្រុស	ស្រី	សរុប	ប្រុស	ស្រី
បន្ទាយមានជ័យ	90.3	89.4	91.3	71.8	68.6	75.2	75.4	74.8	76.0	68.5	66.2	70.9	81.3	80.2	82.4
បាត់ដំបង	77.9	76.3	79.4	75.5	72.6	78.5	79.4	78.6	80.2	71.7	69.5	73.9	85.7	85.2	86.1
កំពង់ចាម	88.7	91.1	86.1	76.6	75.1	78.3	77.4	78.3	76.6	72.6	70.7	74.6	83.9	83.9	84.0
កំពង់ឆ្នាំង	90.9	89.4	92.5	77.9	79.0	76.7	79.4	80.3	78.6	72.6	70.6	74.7	83.7	84.8	82.6
កំពង់ស្ពឺ	95.1	95.7	94.4	71.4	75.6	66.7	77.8	83.1	71.6	77.7	75.6	80.4	83.2	85.8	79.1
កំពង់ធំ	85.2	83.6	86.7	76.5	78.3	74.7	83.2	88.1	78.5	74.0	73.5	74.6	86.7	87.5	85.8
កំពត	90.0	89.3	90.8	80.0	79.1	81.0	80.1	81.5	78.5	77.3	76.3	78.4	84.9	86.2	83.4
កណ្តាល	95.2	95.2	95.2	81.1	80.6	81.6	83.4	84.2	82.5	76.7	75.3	78.2	84.0	83.9	84.1
កែប	92.9	93.3	92.5	83.9	83.1	84.7	81.2	88.0	75.3	76.2	76.5	75.9	86.1	83.0	89.8
កោះកុង	74.6	58.2	104.1	81.6	81.0	82.2	95.8	95.6	96.0	68.2	64.5	72.4	80.0	79.2	81.2
ក្រចេះ	82.0	81.8	82.2	76.8	74.7	78.9	79.8	79.0	80.6	71.5	67.6	75.5	79.4	78.3	80.7
មណ្ឌលគិរី	81.3	79.3	83.6	79.3	75.7	83.9	90.2	92.5	87.2	75.6	74.9	76.6	66.6	60.6	75.0
ឧត្តរមានជ័យ	75.5	73.3	78.0	74.2	72.2	76.3	81.3	81.5	81.0	68.4	65.3	71.7	79.0	80.6	77.0
ប៉ៃលិន	86.3	84.8	88.0	77.7	79.2	76.1	84.4	86.9	81.1	77.0	73.1	81.5	81.8	79.3	84.7
ភ្នំពេញ	91.8	90.1	93.6	85.4	85.6	85.2	95.4	95.1	95.7	80.0	76.5	84.4	94.8	93.2	96.6
ព្រះសីហនុ	84.8	83.0	86.9	76.6	76.3	77.0	84.6	87.0	81.6	81.2	81.8	80.5	89.3	87.9	90.8
ព្រះវិហារ	78.5	78.6	78.4	84.7	84.1	85.3	91.7	94.6	88.9	83.0	83.0	83.0	78.1	73.7	82.9
ព្រៃវែង	91.7	90.5	93.0	77.9	79.1	76.7	76.4	79.4	72.8	70.9	69.8	72.3	84.4	85.4	82.9
ពោធិ៍សាត់	92.1	90.0	94.2	80.9	80.8	81.1	83.6	82.2	85.0	76.3	74.4	78.3	87.1	88.5	85.6
រតនគិរី	87.4	89.9	83.8	78.4	73.3	86.9	97.1	93.2	103.3	74.9	74.1	76.1	79.1	81.0	76.0
សៀមរាប	80.1	78.1	82.1	77.3	75.6	78.9	82.5	82.2	82.9	79.3	80.8	77.8	82.6	83.6	81.5
ស្ទឹងត្រែង	70.7	69.4	71.8	91.3	93.6	89.3	87.6	81.6	95.1	80.5	81.9	79.0	80.9	80.7	81.3
ស្វាយរៀង	87.9	88.3	87.5	75.2	76.2	74.0	75.3	78.8	70.9	71.3	70.8	72.0	78.1	79.2	76.4
តាកែវ	92.0	91.8	92.3	83.3	84.6	81.8	82.4	85.4	79.2	76.7	76.6	76.7	88.7	89.9	87.1
• ទីក្រុង	89.2	87.4	91.1	83.1	82.2	84.3	92.8	92.8	92.8	81.5	78.7	84.8	91.7	90.3	93.3
• ជនបទ	88	87.6	88.4	77.1	77	77.1	78.5	80.2	76.8	72.9	71.9	74.0	82.3	83.3	81.1
ជាតិ	88.2	87.6	88.8	78.3	78.1	78.5	81.7	83	80.3	75.1	73.6	76.7	85.5	85.6	85.3

ប្រភព៖ ប្រព័ន្ធព័ត៌មានគ្រប់គ្រងអប់រំ ឆ្នាំ២០១០/១១

តារាង "ក" ៦ ៖ អត្រាឡើងថ្នាក់តាមថ្នាក់ ឆ្នាំ២០០៩/១០

ខេត្ត	ថ្នាក់ទី១១			ថ្នាក់ទី១២		
	សរុប	ប្រុស	ស្រី	សរុប	ប្រុស	ស្រី
បន្ទាយមានជ័យ	90.5	89.7	91.4	77.8	73.6	83.1
បាត់ដំបង	91.8	90.3	93.5	81.1	77.3	85.8
កំពង់ចាម	89.5	88.7	90.4	84.1	79.3	90.3
កំពង់ឆ្នាំង	91.1	89.5	93.0	64.7	58.3	73.5
កំពង់ស្ពឺ	88.2	87.1	90.1	73.7	68.2	83.5
កំពង់ធំ	94.7	94.7	94.7	77.1	73.4	82.4
កំពត	90.0	90.8	89.1	76.9	73.4	82.0
កណ្តាល	91.7	93.4	89.7	83.8	78.1	92.5
កែប	90.9	93.9	88.0	70.9	65.2	78.7
កោះកុង	95.4	96.3	94.0	78.3	72.4	88.8
ក្រចេះ	87.4	86.6	88.2	85.7	81.7	90.5
មណ្ឌលគិរី	94.7	103.2	84.4	77.3	73.2	84.9
ឧត្តរមានជ័យ	79.9	80.1	79.5	46.6	46.0	48.1
ប៉ៃលិន	89.1	92.3	85.2	81.7	78.8	87.0
ភ្នំពេញ	100.9	103.2	98.2	85.8	82.3	90.5
ព្រះសីហនុ	96.8	97.0	96.6	91.8	88.9	96.0
ព្រះវិហារ	99.0	101.2	96.0	56.5	51.9	63.8
ព្រៃវែង	91.7	90.1	94.2	64.8	57.6	78.5
ពោធិ៍សាត់	92.2	93.9	90.3	83.1	75.0	94.6
រតនគិរី	81.7	76.7	89.5	64.1	56.1	79.0
សៀមរាប	92.3	97.3	86.4	82.4	77.4	89.3
ស្ទឹងត្រែង	88.6	81.2	101.0	73.4	62.0	95.4
ស្វាយរៀង	89.7	89.8	89.6	83.1	80.0	89.3
តាកែវ	91.6	91.2	92.3	83.8	80.1	90.5
• ទីក្រុង	99.5	100.9	97.7	84.9	80.9	90.3
• ជនបទ	88.3	88.1	88.6	76.6	71.5	84.8
ជាតិ	92.7	93.1	92.3	80.4	75.7	87.4

ប្រភព៖ ប្រព័ន្ធព័ត៌មានគ្រប់គ្រងអប់រំ ឆ្នាំ២០១០/១១

តារាង "ក" ៧ ៖ អត្រាគង់វង្សហូតដល់ថ្នាក់ទី៥, ទី៦ និងទី៩ ឆ្នាំ២០០៩/១០

ខេត្ត	ថ្នាក់ទី១-៥			ថ្នាក់ទី១-៦			ថ្នាក់ទី១-៩		
	សរុប	ប្រុស	ស្រី	សរុប	ប្រុស	ស្រី	សរុប	ប្រុស	ស្រី
បន្ទាយមានជ័យ	63.1	61.3	65.0	54.7	51.9	57.9	27.9	25.1	31.1
បាត់ដំបង	49.9	47.0	53.4	41.2	37.6	45.3	20.4	17.6	23.8
កំពង់ចាម	64.4	64.2	64.6	56.1	54.6	57.7	30.7	30.8	30.7
កំពង់ឆ្នាំង	80.4	78.6	82.2	74.5	72.2	77.0	44.7	44.9	44.7
កំពង់ស្ពឺ	71.4	72.1	70.6	62.9	63.1	62.8	34.2	39.3	28.9
កំពង់ធំ	68.2	70.3	66.0	60.0	60.8	59.0	34.0	36.9	31.2
កំពត	73.5	74.2	72.8	67.3	67.9	66.6	39.9	40.6	39.2
កណ្តាល	82.5	84.4	80.6	76.8	78.2	75.3	51.4	53.2	49.6
កែប	72.4	79.1	65.9	66.3	70.6	62.3	42.3	48.8	36.9
កោះកុង	53.8	56.0	51.6	48.4	49.7	47.0	29.0	23.2	39.4
ក្រចេះ	69.1	68.5	69.9	59.5	58.7	60.4	31.9	30.7	33.2
មណ្ឌលគិរី	44.5	43.9	45.1	36.0	34.0	38.4	21.8	19.8	24.2
ឧត្តរមានជ័យ	53.8	52.4	55.3	45.4	43.7	47.3	21.7	19.9	23.8
ប៉ៃលិន	58.9	57.4	60.6	54.0	53.7	54.5	31.5	32.7	30.1
ភ្នំពេញ	80.9	81.8	80.0	77.0	78.4	75.6	62.1	63.2	60.9
ព្រះសីហនុ	69.8	69.7	69.8	62.6	63.1	62.0	35.5	36.3	34.5
ព្រះវិហារ	77.2	81.3	73.0	68.2	70.7	65.4	43.5	46.9	40.2
ព្រៃវែង	72.7	72.7	72.8	65.6	64.6	66.8	37.2	38.6	35.7
ពោធិ៍សាត់	62.6	60.1	65.4	56.8	54.5	59.5	36.7	34.0	39.8
រតនគិរី	49.4	51.3	47.3	39.3	39.4	39.5	28.8	27.0	32.1
សៀមរាប	65.7	65.0	66.5	58.3	56.9	59.7	31.8	30.1	33.5
ស្ទឹងត្រែង	57.1	57.1	57.3	47.2	45.8	48.7	28.7	26.5	31.5
ស្វាយរៀង	80.4	79.9	80.9	72.5	71.4	73.7	37.2	39.4	34.6
តាកែវ	83.9	85.4	82.3	79.2	80.3	78.0	52.4	56.5	48.3
• ទីក្រុង	76.7	75.7	77.8	72.3	71.7	73.0	52.9	51.7	54.1
• ជនបទ	67.3	67.2	67.4	59.4	58.4	60.4	33.0	33.3	32.7
ជាតិ	68.6	68.4	68.9	61.2	60.3	62.2	36.2	36.4	36.1

ប្រភព៖ ប្រព័ន្ធព័ត៌មានគ្រប់គ្រងអប់រំ ឆ្នាំ២០១០/១១

តារាង ក ៨ ៖ អត្រាឆ្លងក្នុងសិក្សាពីវដ្តអប់រំមួយទៅវដ្តនៃអប់រំមួយទៀត ឆ្នាំ២០០៩/១០

ខេត្ត	ដល់មធ្យមសិក្សាបឋមភូមិ			ដល់មធ្យមសិក្សាទុតិយភូមិ		
	សរុប	ប្រុស	ស្រី	សរុប	ប្រុស	ស្រី
បន្ទាយមានជ័យ	74.4	72.7	76.1	63.8	63.1	64.4
បាត់ដំបង	73.6	71.6	75.6	70.0	69.9	70.2
កំពង់ចាម	76.4	74.9	78.0	69.2	68.2	70.4
កំពង់ឆ្នាំង	78.6	77.0	80.1	67.9	68.7	67.1
កំពង់ស្ពឺ	80.1	81.9	78.3	67.9	69.6	65.7
កំពង់ធំ	80.0	78.7	81.3	72.8	76.1	69.4
កំពត	83.2	82.8	83.7	70.9	69.4	72.6
កណ្តាល	84.9	84.0	85.9	77.2	77.1	77.3
កែប	86.4	87.1	85.7	74.4	73.1	75.6
កោះកុង	73.3	60.6	96.1	57.9	57.3	58.6
ក្រចេះ	73.0	72.7	73.2	66.4	64.8	68.0
មណ្ឌលគិរី	80.3	80.3	80.3	77.4	78.9	75.4
ឧត្តរមានជ័យ	68.4	66.8	70.1	66.3	65.2	67.6
ប៉ៃលិន	79.4	79.3	79.5	70.5	67.6	73.9
ភ្នំពេញ	94.0	94.1	94.0	78.7	75.6	82.6
ព្រះសីហនុ	81.0	77.5	84.9	75.7	75.7	75.7
ព្រះវិហារ	73.3	71.9	74.7	78.3	80.7	75.7
ព្រៃវែង	81.8	80.7	83.0	64.6	65.1	63.9
ពោធិ៍សាត់	82.3	80.8	83.9	74.7	73.3	76.0
រតនគិរី	72.4	69.5	76.3	66.3	64.8	68.8
សៀមរាប	78.0	75.6	80.4	75.6	76.3	74.8
ស្ទឹងត្រែង	68.6	69.8	67.6	80.0	94.0	65.6
ស្វាយរៀង	84.1	85.6	82.5	66.7	68.0	65.0
តាកែវ	84.7	84.3	85.1	73.6	75.7	70.8
• ទីក្រុង	94.7	93.9	95.6	92.3	90.6	94.3
• ជនបទ	77.4	76.3	78.5	64.5	65.0	64.0
ជាតិ	80.2	79.2	81.3	71.6	71.6	71.6

ប្រភព៖ ប្រព័ន្ធព័ត៌មានគ្រប់គ្រងអប់រំ ឆ្នាំ២០១០/១១