



អង្គការអប់រំពិភពលោក  
WORLD EDUCATION

កម្មវិធីគាំទ្រវិស័យអប់រំក្រុមការងារដែលសំរេចនាំមុខដោយគ្រូបង្រៀន

(គេហទំព័រ)



វិភាគប្រុងប្រយ័ត្ន ៧៧  
គិតប្រុងប្រយ័ត្ន ៧៧

សេចក្តីសម្រេចស្តីពី

គេហទំព័រ

ក្រុមអ្នកគាំទ្រសហគមន៍សិស្សស្រីអន្តរាស្រ័យ

ខែមករា ឆ្នាំ២០០៧

ភ្នំពេញ



អង្គការអប់រំពិភពលោក  
WORLD EDUCATION

កម្មវិធីគាំទ្រវិស័យអប់រំកុមារដែលរស់នៅតំបន់ដាច់ស្រយាល



ឯកសារ សម្រាប់អ្នកសម្របសម្រួល

# វគ្គសម្រាប់ទិសស្តីពីសមាគមសិស្ស

សម្រាប់

ក្រុមគាំទ្រសមាគមសិស្សនៅអនុវិទ្យាល័យ

មករា ២០០៧



a

<ul style="list-style-type: none"> <li>▪ សិក្ខាកាមយល់ច្បាស់ពីគោលបំណង របស់សិក្ខាសាលា ។</li> <li>▪ សិក្ខាកាមអាចយល់ច្បាស់ពីកម្មវិធីសិក្ខាសាលាទាំងមូលហើយធ្វើការផ្តោតអារម្មណ៍ទៅលើចំណុចសំខាន់ៗ</li> </ul>	<ul style="list-style-type: none"> <li>▪ បិទផ្ទាំងក្រដាសធំដែលមានសរសេរស្រាប់អំពី គោលបំណងនៃអង្គសិក្ខាសាលានេះដូចខាងក្រោម៖ <div data-bbox="491 331 1134 887" style="border: 1px solid black; padding: 5px; margin: 5px 0;"> <p style="text-align: right;"><b>Poster #1</b></p> <p><b>គោលបំណង</b></p> <ul style="list-style-type: none"> <li>- ក្រុមគាំទ្រសមាគមសិស្សយល់ច្បាស់ពីបញ្ហាត្រូវនៃសមាគមសិស្ស និង ដំណើរការប្រព្រឹត្តិទៅនៃ សមាគមនេះ ។</li> <li>- ក្រុមគាំទ្រសមាគមសិស្សមានលទ្ធភាពសម្របសម្រួលការរៀបចំបង្កើត និង ណែនាំការអនុវត្តសកម្មភាពនៃសមាគម ។</li> </ul> <p><b>លទ្ធផលពីសិក្ខាសាលា</b></p> <ul style="list-style-type: none"> <li>- ផែនការអនុវត្តការរៀបចំសមាគមសិស្សប្រចាំ អនុវិទ្យាល័យ នីមួយៗ ។</li> </ul> </div> </li> <li>▪ ទុកពេលឱ្យសិក្ខាកាមអាន និង ពិភាក្សាគ្នាលើគោលបំណងសិក្ខាសាលារួចសួរសំណួរ៖ <ol style="list-style-type: none"> <li>១- តើអ្នករំពឹងថានឹងទទួលបានអ្វីខ្លះពីសិក្ខាសាលានេះ?</li> <li>២- តើអ្នកនឹងមានភារកិច្ចអ្វីខ្លះ នៅដំណាក់កាលចុងក្រោយនៃអង្គសិក្ខាសាលានេះ?</li> </ol> <p>សម្របសម្រួលកត់ត្រាការរំពឹងទុករបស់សិក្ខាកាម ដើម្បីធ្វើការវាយតម្លៃវគ្គថាតើវគ្គនេះបានឆ្លើយតបនឹងការរំពឹងទុករបស់សិក្ខាកាមឬទេ ។</p> <p><b>១.៤. កម្មវិធីនៃអង្គសិក្ខាសាលា</b></p> <ul style="list-style-type: none"> <li>▪ អ្នកសម្របសម្រួលចែកក្រដាស កម្មវិធីសិក្ខាសាលា ដល់សិក្ខាកាម ហើយអោយសិក្ខាកាមណាម្នាក់អានកម្មវិធីសំរាប់ថ្ងៃនេះ ។</li> <li>▪ ទុកពេលឱ្យសិក្ខាកាមគិតរួចសួរ ប្រសិនបើមាន សំណូមពរកែសម្រួលកម្មវិធីសំរាប់ថ្ងៃនេះ ។</li> </ul> </li> </ul>	<ul style="list-style-type: none"> <li>▪ សិក្ខាកាមផ្តល់ចម្លើយតាមការយល់ឃើញរបស់ខ្លួន ។</li> <li>▪ <u>ចម្លើយរំពឹងទុកសំរាប់សំណួរទី២គឺ</u> ធ្វើផែនការសកម្មភាព បង្កើតសមាគមសិស្ស តាមសាលារៀនរបស់ខ្លួន ។</li> <li>▪ ពិនិត្យលើកម្មវិធីសិក្ខាសាលានិង លើកឡើងនូវរបៀប វារៈផ្សេងទៀតប្រសិនបើមាន ។</li> </ul>
---	---	--

a

<p><b>ខ្លឹមសារនិងសេចក្តីសង្ខេប:</b></p> <p><b>រយៈពេល:</b></p>	<p><b>២. បញ្ញត្តិទូទៅនៃសមាគមសិស្ស:</b> នៅក្នុងផ្នែកនេះគឺផ្តោតទៅលើ និយមន័យនៃសមាគមសិស្ស គោលបំណង នៃការដែលនាំអោយមានការបង្កើតសមាគមសិស្ស, រចនាសម្ព័ន្ធនៃសមាគមសិស្ស, តួនាទី និង ការទទួល ខុសត្រូវរបស់សមាគមសិស្ស ។</p> <p><b>៦០នាទី</b></p>	
<p><b>សម្ភារដែលត្រូវការ:</b></p>	<ul style="list-style-type: none"> <li>▪ ឯកសារចែក (ឧបសម្ព័ន្ធ ក) បញ្ញត្តិទូទៅនៃសមាគមសិស្ស</li> <li>▪ ផ្ទាំងក្រដាសធំដែលមានសរសេរស្រាប់អំពី អត្ថប្រយោជន៍ នៃសមាគមសិស្ស Poster # 2</li> <li>▪ ផ្ទាំងក្រដាសធំដែលមានសរសេរស្រាប់អំពី រចនាសម្ព័ន្ធនៃសមាគមសិស្ស Poster # 3</li> </ul>	
<p><b>វត្ថុបំណង</b></p> <ul style="list-style-type: none"> <li>▪ សិក្ខាកាម យល់បានអំពី និយមន័យនៃសមាគមសិស្ស ។</li> <li>▪ កំណត់ពីគោលបំណង រួមនៃការកែលម្អសាលារៀនអោយកាន់តែមានលក្ខណៈបរិស្ថានសាលាកុមារមេត្រី ។</li> <li>▪ សិក្ខាកាមយល់ពី អត្ថប្រយោជន៍ នៃ ការបង្កើតសមាគមសិស្ស ។</li> </ul>	<p style="text-align: center;"><b>សកម្មភាពអ្នកសម្របសម្រួល</b></p> <p><b>២.១ សមាគមសិស្សជាអ្វីទៅ?</b> អ្នកសម្របសម្រួលពន្យល់ថា សមាគមសិស្ស គឺជាក្រុមសិស្សរៀននៅក្នុងអនុវិទ្យាល័យ ហើយមានការចាប់អារម្មណ៍ លើគំរោងការនានា ដើម្បីបង្កើត បរិស្ថានសាលាកុមារមេត្រី នៅក្នុងសាលារបស់គេអោយមានលក្ខណៈ រីកចម្រើនប្រសើរឡើង ។</p> <p>នៅពេលដែលយើងនិយាយ <b>អំពីបរិស្ថានសាលាកុមារមេត្រី</b> តើ តើមានអ្វីខ្លះ ? ប្រសិនបើសិក្ខាកាមមានការលំបាកក្នុងការឆ្លើយ អ្នកសម្របសម្រួលអាចជួយផ្តល់នូវចំណុចដែលត្រូវពិចារណាមួយចំនួនដែលមាននៅក្នុង (ប្រអប់ទី ១)</p> <p><b>២.២ អត្ថប្រយោជន៍នៃការបង្កើតសមាគមសិស្ស</b> អ្នកសម្របសម្រួល បិទក្រដាសដែលបានសរសេរពីសេចក្តីរំពឹងទុកចំពោះសមាគមសិស្ស ហើយពន្យល់ថា <b>សាលារបស់យើងចាប់អារម្មណ៍ លើការបង្កើតសមាគមសិស្ស ពីព្រោះ ÷</b></p> <div style="border: 1px solid black; padding: 5px;"> <p style="text-align: right;"><b>Poster # 2</b></p> <p><b>១.</b>សមាគមសិស្សនិងមានឱកាសដើម្បីអភិវឌ្ឍន៍ជំនាញ ធ្វើផែនការអនុវត្តផែនការ និង ការសំរេចចិត្តតាមរយៈ ការប្រជុំ ។</p> <p><b>២.</b>សមាគមសិស្សនិងទទួលខុសត្រូវចំពោះសកម្មភាពដែលពួកគេបានគ្រោងធ្វើ ដោយស្មារតីទទួលខុសត្រូវខ្ពស់ ។</p> <p><b>៣.</b>សមាគមសិស្សត្រូវបានលើកទឹកចិត្តអោយចេះធ្វើការវិភាគទៅលើ ផលប៉ះពាល់ផ្សេងៗនៅពេលដែលគេធ្វើសកម្មភាពណាមួយ ។</p> <p><b>៥.</b> សមាគមសិស្ស ត្រូវធ្វើការជាមួយគ្នា ដើម្បីបំពេញការងាររបស់គេប្រកបដោយជោគជ័យ ។</p> <p><b>៦.</b>សមាគមសិស្សត្រូវប្រើគំនិតច្នៃប្រឌិតដើម្បីដោះស្រាយបញ្ហា ។</p> </div>	<p style="text-align: center;"><b>សកម្មភាពអ្នកចូលរួម</b></p> <ul style="list-style-type: none"> <li>▪ សិក្ខាកាមគិតពីស្ថានភាពសាលា របស់ពួកគេតើមានសិស្សចំនួនប៉ុន្មាន ដោយពិភាក្សាជាមួយដៃគូដែលមកពីសាលាជាមួយគ្នា ។</li> <li>▪ សិក្ខាកាមសរសេរចម្លើយ ដោយផ្តោតលើបរិស្ថានសាលាកុមារមេត្រីដែលគេចង់ ឃើញនៅក្នុងសាលារៀនរបស់ពួកគេរួចបិទលើក្តារខៀន ។</li> <li>▪ សិក្ខាកាមផ្តល់នូវចម្លើយបន្ថែមអំពី អត្ថប្រយោជន៍នៃការបង្កើតសមាគមសិស្ស</li> </ul>

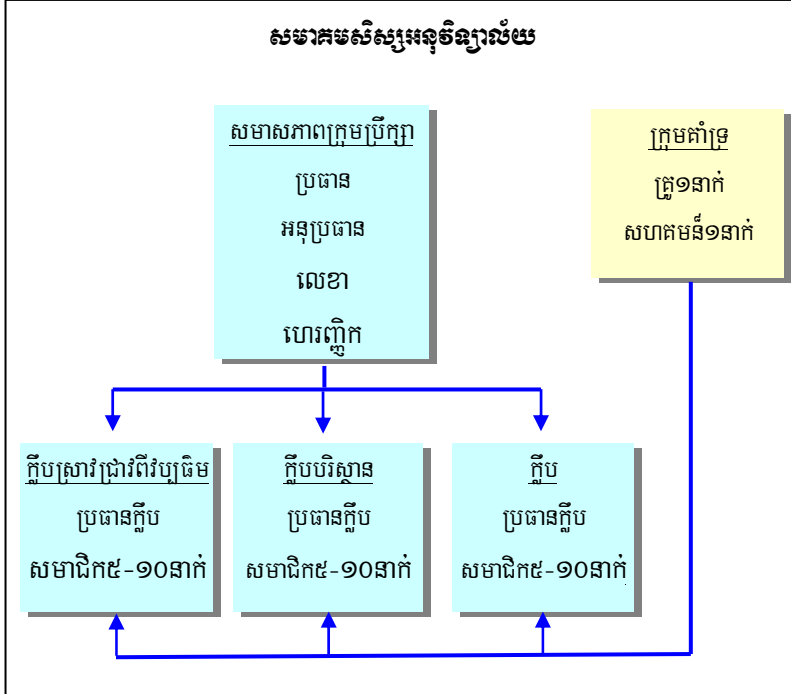
c

សិក្ខាកាមយល់ពី  
រចនាសម្ព័ន្ធសមាគម  
សិស្ស និងអាចបកស្រាយ  
ពីតួនាទីរបស់ ក្រុមប្រឹក្សា  
និង ក្រុមគាំទ្រ

**២.៣ រចនាសម្ព័ន្ធសមាគមសិស្ស**

អ្នកសម្របសម្រួល បិទក្រដាសដែលបានសរសេររួចអំពី រចនាសម្ព័ន្ធ សមាគម  
សិស្ស រួចធ្វើការពន្យល់ ។

Poster # 3



- សមាគមសិស្សមានក្រុមប្រឹក្សានាក់ដែលរើសចេញពីសមាជិក សមាគមដែល  
ទទួលបានសន្លឹកឆ្នោតច្រើនជាងគេ អោយធ្វើជាអ្នកដឹកនាំ គឺ ប្រធាន, អនុប្រធាន,  
លេខា,និង ហេរញ៉ូក ។
- សមាគមសិស្សអាចបង្កើតក្លឹបសកម្មភាពផ្សេង ៗ ទៅតាមការ ចាប់អារម្មណ៍  
របស់សិស្ស និងឆ្លើយតបទៅនឹងស្ថានភាពជាក់ស្តែងនៃសាលានីមួយៗ ។ ក្លឹបនីមួយៗ  
មានគ្នាពី៥-១០នាក់ក្នុងនោះមាន ប្រធានម្នាក់ជាអ្នកដឹកនាំក្លឹប ។
- ក្រៅពីនោះមាន ក្រុមគាំទ្រ ដែលមានសមាសភាពពីគ្រូម្នាក់ និង ពីសហគមន៍  
ម្នាក់មានតួនាទីសម្របសម្រួលការបង្កើតសមាគមសិស្ស, ធ្វើការហ្វឹកហ្វឺន និង ដឹកនាំ  
ការអនុវត្តសកម្មភាពផ្សេងៗ ។ **ចែកឯកសារឧបសម្ព័ន្ធ ក**

**កំណត់សំគាល់:**

- ចំពោះសាលាដែលទើបបង្កើតសមាគមសិស្សជាលើកដំបូងយើងមិន គួរបង្កើត  
ក្លឹបច្រើនពេកទេព្រោះអាចមានការលំបាកក្នុងការគ្រប់គ្រង  
ដូច្នេះសម្រាប់ឆ្នាំទី១សាលាគួរមានក្លឹបពី ២ — ៣ក្លឹបបានហើយ គឺខ្លឹប ស្រាវជ្រាវ  
វប្បធម៌ ក្លឹបបរិស្ថាន និង កីឡា រឺ សិល្បៈ ។
- សមាជិកនៃសមាគមសិស្ស ត្រូវបានតែងតាំង ១ ឆ្នាំម្តង ។

d

**ប្រអប់ទី : ១**

**គំនិតខ្លះៗអំពីបរិស្ថានសាលាកុមារមេត្រី**

**លើទីធ្លាសាលា**

- យើងមានទីធ្លាលេងស្អាតមានកន្លែងលេងរបស់កុមារមាន ស្ពានផ្កា , ដើមឈើ , កូនឈើតូច ៗ , មានច្បារដំណាំដែលបណ្តុះដោយ សិស្ស ។
- មានសុវត្ថិភាព ហើយមានទឹកស្អាត សម្រាប់បរិភោគ និង លាងដៃ ។
- មានបង្គន់អនាម័យដែលមានការថែទាំ និង ប្រើប្រាស់បានល្អ ។

**ក្នុងបន្ទប់រៀន**

- មានការតុបតែង ដោយប្រើប្រាស់សម្ភារៈដែលជាស្នាដៃសិស្ស
- មានអនាម័យល្អ

**សុខមាលភាពកុមារ**

- សិស្សមានសុខភាពល្អ ដោយ អនុវត្តសកម្មភាពកីឡា ។
- សិស្សទាំងអស់នៅក្នុងសហគមន៍មានឱកាសស្នើគ្នាក្នុងការទទួលយកការសិក្សា, អាចទៅសាលារៀនប្រកបដោយសុវត្ថិភាព ។

**ការសិក្សារបស់កុមារ**

- កន្លែងដែលសិស្សរៀនគឺជាកន្លែងដែលសប្បាយ ។ សិស្ស ចូលចិត្តទៅសាលារៀន ពីព្រោះ មានសកម្មភាពគួរអោយ ចាប់អារម្មណ៍ជាច្រើន ត្រូវបានគេ កំពុងបង្កើត នៅក្នុង និង ក្រៅបន្ទប់រៀន ។
- កុមារទាំងអស់នៅក្នុងសហគមន៍កំពុងទៅសាលារៀន ទាំងកុមារដែលក្រីក្រ ទាំងកុមារ ដែលពិការកុមារជាកូនជនជាតិ ដោយគ្មានការរើសអើង ។
- កុមារមានការសប្បាយក្នុងការរៀនសូត្រ ព្រោះការសិក្សាកាន់តែមានទំនាក់ទំនងជាមួយនឹង ជីវភាពរស់នៅប្រចាំថ្ងៃរបស់ពួកគេ ។
- ឪពុកម្តាយ ព្រមទាំងគ្រួសារ របស់យើង គឺជាផ្នែកមួយ នៃ ការសិក្សារបស់យើង ។ យើង បានចាត់ទុកគាត់នៅក្នុងសកម្មភាពរៀនប្រចាំថ្ងៃហើយអញ្ជើញ គាត់ពេលដែល យើងមាន សកម្មភាពពិសេសនៅសាលារៀន ។

<p><b>ខ្លឹមសារនិងសេចក្តីសង្ខេប</b></p>	<p><b>៣. ការរៀបចំបង្កើតសមាគមសិស្ស</b> នៅក្នុងផ្នែកនេះគឺផ្តោតទៅលើដំណើរការរៀបចំបង្កើតសមាគមសិស្សដូចជា ការតម្រង់ទិសដល់សិស្ស និង គ្រូ អំពីសមាគមសិស្ស,ការតែងតាំងបេក្ខជន, ការរៀបចំការបោះឆ្នោត, ការតែងតាំងសមាសភាពដឹកនាំសមាគមសិស្ស ។</p>	
<p><b>រយៈពេល:</b></p>	<p><b>១០៥ នាទី</b></p>	
<p><b>សម្ភារដែលត្រូវការ:</b></p>	<ul style="list-style-type: none"> <li>▪ ឯកសារចែក(ឧបសម្ព័ន្ធ ខ) ការណែនាំអំពីលំនាំបង្រៀនស្តីពីសមាគមសិស្ស</li> <li>▪ ឯកសារចែក(ឧបសម្ព័ន្ធ គ) ការបោះឆ្នោតជ្រើសរើសមាជិកសមាគមសិស្ស</li> <li>▪ ឯកសារចែក(ឧបសម្ព័ន្ធ ឃ) ការតែងតាំងសមាសភាពសមាគមសិស្ស</li> <li>▪ ផ្ទាំងក្រដាសធំ តួនាទីរបស់សមាជិកក្រុមប្រឹក្សាសមាគមសិស្ស ម្នាក់ៗ Poster # 3</li> </ul>	
<p><b>គោលបំណង</b></p>	<p style="text-align: center;"><b>សកម្មភាពអ្នកសម្របសម្រួល</b></p> <p><b>៣.១ ការតម្រង់ទិស ក្រុមគាំទ្រសមាគមសិស្ស:</b></p> <p>អ្នកសម្របសម្រួលពន្យល់ថា គ្រូម្នាក់ និង តំណាងសហគមន៍ម្នាក់ ( ពីរនាក់ក្នុងមួយសាលាដែល បានស្នើសុំបង្កើតសមាគមសិស្ស ) ត្រូវបាន តែងតាំងអោយធ្វើជាក្រុមគាំទ្រសមាគមសិស្សប្រចាំសាលា ដោយផ្អែកលើគោលការណ៍ស្ម័គ្រចិត្ត ។</p> <p>អេស្តាប់ត្រូវរៀបចំការប្រជុំរយៈពេលមួយថ្ងៃ សម្រាប់តម្រង់ទិស ស្តីអំពីសមាគមសិស្ស ដល់អ្នកក្រុមគាំទ្រសមាគមសិស្សដែលទើប តែងតាំងថ្មី ។</p> <p>អ្នកសម្របសម្រួលលើកជាសំនួរពីអ្នកទាំងអស់គ្នាមានបានដឹងរឿង នេះដែរទេ? ហើយបានតាំងចិត្តគាំទ្រសមាគមសិស្សហើយឬ នៅ?</p> <p><b>៣.២ ការតម្រង់ទិសសមាគមសិស្សដល់សិស្ស និង គ្រូ</b></p> <p>អ្នកសម្របសម្រួលពន្យល់ថា ក្រុមគាំទ្រសមាគមសិស្សប្រចាំសាលា ក្រោយពីទទួលបានការតម្រង់ទិសពីអេស្តាប់ ត្រូវរៀបចំអញ្ជើញ គ្រូ និង សិស្សដើម្បីធ្វើការតម្រង់ទិសអំពីសមាគមសិស្សដល់ពួកគេ ។ អ្នក សម្របសម្រួលចែកឯកសារ<b>ឧបសម្ព័ន្ធខ</b> ដល់សិក្ខាកាមទាំងអស់រួច ធ្វើការពន្យល់លំនាំ បង្រៀនតាមឯកសារដែលបានចែកហើយ ។</p> <p>អ្នកសម្របសម្រួលស្នើអោយសិក្ខាកាម ស្ម័គ្រចិត្ត២នាក់ឡើង បង្រៀនសាកល្បង ។</p> <p><b>៣.៣ ការជ្រើសរើសសិស្សឈរឈ្មោះជាបេក្ខជនសមាគមសិស្ស</b></p> <p>អ្នកសម្របសម្រួលពន្យល់: ឧបមាថាសិក្ខាកាមទាំងអស់ជាសិស្ស នៅក្នុងអនុវិទ្យាល័យ ក្រោយពីទទួលបានការពន្យល់ណែនាំអំពីសមាគម សិស្សរួច តើមានចំណាប់អារម្មណ៍ចង់ធ្វើជា សមាគមសិស្សដែរទេ ?</p>	<p style="text-align: center;"><b>សកម្មភាពអ្នកចូលរួម</b></p> <ul style="list-style-type: none"> <li>▪ សិក្ខាកាមសំដែងនូវការ ចាប់អារម្មណ៍ម្នាក់ម្តងលើ ការគាំទ្រសមាគមសិស្ស ។</li> <li>▪ សិក្ខាកាមអានឯកសារ ចែកដោយប្រុងប្រយ័ត្ន ។</li> <li>▪ សិក្ខាកាម២នាក់ឡើង បង្រៀនសាកល្បង ។</li> <li>▪ សិក្ខាកាមចូលរួមសម្តែង ជាមួយអ្នកសំរបសំរួល</li> </ul>



	<p>ប្រសិនបើចាប់អារម្មណ៍សូមពិចារណាសំណួរខាងក្រោមមុនសំរេចចិត្តចុះឈ្មោះជាបេក្ខជនសមាជិកសមាគមសិស្ស ។</p> <ul style="list-style-type: none"> <li>- តើខ្ញុំអាចឆ្លៀតពេលចូលរួមប្រជុំ ពី ២ ទៅ ៤ ដងក្នុងមួយខែ (សំរាប់រយៈពេល ១ ឬ ២ ម៉ោងរាល់ព្រឹកថ្ងៃព្រហស្បតិ៍) ដែរឬទេ?</li> <li>- តើខ្ញុំពិតជាចាប់អារម្មណ៍ចង់ជួយធ្វើកិច្ចការមួយចំនួនដើម្បីលើកកម្ពស់គុណភាពសាលាកុមារមេត្រីក្នុងសាលារបស់ខ្លួនដែរឬទេ?</li> <li>- តើឪពុកម្តាយខ្ញុំគាត់អនុញ្ញាតអោយខ្ញុំប្រើប្រាស់ពេលវេលាខ្លះបន្ថែម ទៀតសម្រាប់ធ្វើកិច្ចការសាលាដែរឬទេ?</li> </ul> <p>អ្នកសម្របសម្រួលទុកពេលអោយសិក្ខាកាមពិភាក្សាដោយព្យាយាម រកមធ្យោបាយ លើកទឹកចិត្តដល់សិស្សស្រី សិស្សពិការសិស្សដែលមក ពីគ្រួសារ ក្រីក្រ និង សិស្សដែលជាកូនជនជាតិ ដែលមានសមត្ថភាពអោយ ចុះឈ្មោះធ្វើជាបេក្ខជនសមាគមសិស្ស ។</p> <p><b>កំណត់សំគាល់</b></p> <p>ចំនួនបេក្ខជនសមាគមសិស្សមិនគួរតិចពេក ឬ ច្រើនពេកទេ ជាការល្អគួរមានប្រហែល២ដង នៃចំនួនដែលត្រូវជ្រើសយក ។</p> <ul style="list-style-type: none"> <li>▪ អ្នកសម្របសម្រួលធ្វើបញ្ជីបេក្ខជនសមាគមសិស្សសំរាប់ត្រៀមធ្វើការបោះឆ្នោត ។</li> </ul> <p><b>៣.៤ ការរៀបចំការបោះឆ្នោត :</b></p> <ul style="list-style-type: none"> <li>▪ អ្នកសម្របសម្រួលពន្យល់ថា៖ យើងមានបញ្ជីបេក្ខជនសមាគមសិស្សសម្រាប់ អោយគេបោះឆ្នោតជ្រើសរើស ។ ដូចនេះយើងត្រូវបង្កើត គណៈកម្មការរៀបចំការបោះឆ្នោតមួយដែលមានសមាសភាពក្រុមគាំទ្រសមាគមសិស្ស និង នាយកសាលា ។</li> <li>▪ អ្នកសម្របសម្រួលចែកក្រដាស <b>ឧបសម្ព័ន្ធ គ</b> ព្រមទាំងធ្វើការពន្យល់ត្រួសៗ មុននឹងដឹកនាំការសំដែងដោយរើសសិក្ខាកាម៥នាក់ធ្វើជាគណៈកម្មការរៀបចំការបោះឆ្នោត និង សិក្ខាកាម៥នាក់ទៀតធ្វើជាបេក្ខជន ចំណែកអ្នកដែលនៅសល់គឺតំណាងអោយសិស្សដែលមានការចាប់អារម្មណ៍ ។</li> <li>▪ អ្នកសម្របសម្រួលពន្យល់ពីតួនាទីរបស់ក្រុមនីមួយៗដូចជា៖ <ul style="list-style-type: none"> <li>- គណៈកម្មការត្រូវរៀបចំការបោះឆ្នោតទាំងមូលបេក្ខជនត្រូវឡើងមកអង្គុយខាងមុខដោយមានដាក់ឈ្មោះ និងលេខសំគាល់ ។</li> </ul> </li> </ul>	<ul style="list-style-type: none"> <li>▪ សិក្ខាកាមមួយចំនួនលើកដែលឈ្មោះជាសមាជិកសមាគមសិស្ស ។</li> </ul> <p>ខ៖ បើគេមិនហ៊ានលើកដៃធ្វើជាបេក្ខជនត្រូវអាចធ្វើប្រអប់ មួយអោយគេសរសេរ ឈ្មោះ យកទៅដាក់ក្នុងប្រអប់នោះ ឬគេអាចចុះឈ្មោះជាមួយគ្រូទទួលបន្ទុកផ្ទាល់ក៏បាន ។</p> <p>សិក្ខាកាម៣នាក់សំដែងតួជាគណៈកម្មការរៀបចំការបោះឆ្នោត ។ ប្រជុំគ្នារៀបចំកាលបរិច្ឆេទសម្រាប់ការបោះឆ្នោត. រៀបចំសន្លឹកឆ្នោតសម្រាប់បោះឆ្នោត</p> <ul style="list-style-type: none"> <li>▪ រៀបចំកន្លែងបោះឆ្នោត និង ហិបឆ្នោត ។</li> <li>▪ អញ្ជើញសិក្ខាកាមទាំងអស់ អោយសំដែងជាសិស្សអនុវិទ្យាល័យ ហើយចូលរួមបោះឆ្នោត ។</li> <li>▪ រាប់សន្លឹកឆ្នោត</li> <li>▪ ប្រកាសលទ្ធផល</li> </ul>
--	--	---

	<ul style="list-style-type: none"> <li>តំណែងអោយសិស្សអនុវិទ្យាល័យ ជាអ្នកបោះឆ្នោត</li> <li>នៅចុងបញ្ចប់នៃការសំដែងអ្នកសម្របសម្រួលស្នើអោយសិក្ខាកាមម្នាក់ធ្វើការរៀបរាប់ ឡើងវិញ ពីអ្វីដែលគេបានឃើញនៅក្នុង សកម្មភាព សំដែងអំពីដំណើរការបោះឆ្នោតសមាគមសិស្ស ។</li> </ul>	<ul style="list-style-type: none"> <li>សិក្ខាកាមម្នាក់ឡើងរៀបរាប់ពីអំពីដំណើរការបោះឆ្នោត សមាគមសិស្ស</li> </ul>
<p>សិក្ខាកាមយល់ច្បាស់ពី របៀបតែងតាំងសមាសភាព រចនាសម្ព័ន្ធ ក្នុងសមាគមសិស្ស ។</p>	<p><b>៣.៥ ការតែងតាំងសមាសភាពសមាគមសិស្ស</b></p> <p>អ្នកសម្របសម្រួលបង្ហាញពីតំណែងទាំងអស់នៅក្នុងសមាគមសិស្ស និង ការទទួលខុសត្រូវរបស់តំណែងនីមួយៗ ដល់អ្នកចូលរួមដោយបិទក្រដាស</p> <p><b>Poster # 3</b></p> <div style="border: 1px solid black; padding: 5px; margin: 10px 0;"> <p style="text-align: center;"><b>តួនាទីរបស់សមាជិកក្រុមប្រឹក្សាសមាគមសិស្ស ម្នាក់ៗ</b></p> <p><b>១. ប្រធាន</b> រៀបចំរបៀបវារៈ ដឹកនាំប្រជុំ និង ត្រួតពិនិត្យមើលសកម្មភាពរបស់សមាគមសិស្ស ។</p> <p><b>២. អនុប្រធាន</b> រៀបចំការប្រជុំ និង ដឹកនាំប្រជុំ ប្រសិនបើប្រធានអវត្តមាន ព្រមទាំងជួយប្រធាន ដើម្បីត្រួតពិនិត្យ សកម្មភាពរបស់សមាគមសិស្ស ។</p> <p><b>៣. លេខាធិការ</b> រៀបចំរបៀបវារៈជាមួយប្រធាន សរសេរ និង កត់ត្រា ហើយផ្តល់កំណត់ហេតុនៃការប្រជុំ ។</p> <p><b>៤. បេឡា</b> ទទួលខុសត្រូវចំពោះការត្រួតពិនិត្យលើផ្នែកថវិកាតែ ថវិកាត្រូវទុកដាក់ដោយគ្រូ ដែលជាសមាជិកក្រុមគាំទ្រ ។</p> <p><b>៥. ប្រធានក្លឹប</b> វប្បធម៌១ រូប ( ដឹកនាំធ្វើសកម្មភាពរបស់ខ្លួន )</p> <p><b>៦. ប្រធានក្លឹប</b> បរិស្ថាន ១ រូប ( ដឹកនាំធ្វើសកម្មភាពរបស់ខ្លួន )</p> </div> <ul style="list-style-type: none"> <li>អ្នកសម្របសម្រួលចែក ឯកសារចែក( <b>ឧបសម្ព័ន យ</b> ) ទុកពេលអោយសិក្ខាកាមអានបន្តិចមុននឹងស្នើអោយបេក្ខជនដែលបានទទួលសម្លេងឆ្នោត ច្រើនជាងគេបំផុត អោយទទួលតំណែងជាប្រធាន ។ ហើយបេក្ខជនដែលទទួលបានសន្លឹកឆ្នោតច្រើនជាងគេបន្តបន្ទាប់ ធ្វើការជ្រើសរើស តំណែង តាមលំដាប់រហូតដល់តំណែងប្រធានក្លឹប ។ ចំណែកឯសមាជិកដែលនៅសល់ត្រូវបែង ចែកជា ក្រុមស្នើគ្នាសំរាប់ក្លឹបនីមួយៗ ដោយការស្ម័គ្រចិត្ត ។</li> </ul> <p><b>កំណត់សំគាល់</b></p> <p>ក្នុងករណីដែលសិស្សបដិសេធមិនទទួលយកតំណែងដែលត្រូវផ្តល់ គេអាចជ្រើសរើសតំណែងណាដែលគេពេញ ជាបន្តបន្ទាប់មកទៀត</p>	<ul style="list-style-type: none"> <li>សិក្ខាកាមចូលរួមសម្តែង ជាមួយអ្នកសំរបសំរួល</li> </ul>

<p><b>ខ្លឹមសារនិងសេចក្តីសង្ខេប:</b></p> <p><b>រយៈពេល:</b></p>	<p><b>៤. ការរៀបចំការបំប៉នសមាគមសិស្ស</b> នៅក្នុងផ្នែកនេះគឺផ្តោតទៅលើដំណើរការរៀបចំធ្វើការបំប៉នដល់សមាគមសិស្ស ដូចជា :</p> <ul style="list-style-type: none"> <li>- របៀបរៀបចំ និង ការប្រព្រឹត្តិទៅនៃការប្រជុំសមាគមសិស្ស</li> <li>- របៀបរៀបចំធ្វើផែនការអភិវឌ្ឍសាលារៀន និង ការប្រើប្រាស់ថវិកា</li> </ul> <p><b>៩០ នាទី</b></p>	
<p><b>សម្ភារដែលត្រូវការ:</b></p>	<ul style="list-style-type: none"> <li>▪ ឯកសារលំនាំបង្រៀនរបៀបរៀបចំ និង ការប្រព្រឹត្តិទៅនៃការប្រជុំសមាគមសិស្ស( <b>ឧបសម្ព័ន្ធ ង</b>)</li> <li>▪ ឯកសារលំនាំបង្រៀន របៀបរៀបចំធ្វើផែនការអភិវឌ្ឍសាលារៀន ( <b>ឧបសម្ព័ន្ធ ច</b>)</li> </ul>	
<p>សិក្ខាកាមអាចមានលទ្ធភាព ទៅដឹកនាំហ្វឹកហ្វឺនសមាគមសិស្សអោយគេចេះធ្វើការប្រជុំប្រកបទៅដោយប្រសិទ្ធភាព ។</p> <p>សិក្ខាកាមអាចមានលទ្ធភាព ទៅដឹកនាំហ្វឹកហ្វឺនសមាគមសិស្សអោយគេចេះធ្វើផែនការអនុវត្តសកម្មភាពកែលំអសាលារៀនអោយកាន់តែមានលក្ខណៈកុមារមេត្រីបន្ថែមទៀត ។</p>	<p>អ្នកសម្របសម្រួលពន្យល់ថាសមាគមសិស្សក្រោយពីបង្កើតបានហើយត្រូវការគាំទ្រជាចាំបាច់ ។ ក្រុមគាំទ្រប្រចាំនៅតាមសាលាត្រូវផ្តួចផ្តើមកោះ ប្រជុំសមាជិកសមាគមសិស្សទាំងអស់ដើម្បីធ្វើការណែនាំនូវរបៀបរបបធ្វើការងារមួយចំនួនដូចជា:</p> <p><b>៤. ១ ការបំប៉ន អំពីរបៀបនៃការប្រជុំសមាគមសិស្ស</b></p> <p>អ្នកសម្របសម្រួលពន្យល់ថា ការប្រជុំ គឺមានសារៈសំខាន់ណាស់ដូចនេះសមាជិកសមាគមសិស្សទាំងអស់ ត្រូវយល់អោយបានច្បាស់នូវ របៀបប្រព្រឹត្តិទៅនៃការប្រជុំប្រកបដោយប្រសិទ្ធភាព ។</p> <ul style="list-style-type: none"> <li>▪ អ្នកសម្របសម្រួលចែក ឯកសារ <b>ឧបសម្ព័ន្ធ ង</b> ដល់សិក្ខាកាមទាំងអស់ ហើយធ្វើការពន្យល់លំនាំ បង្រៀនតាមឯកសារដែលបានចែករួចហើយប្រសិនបើមានពេលគួរស្នើអោយសិក្ខាកាមម្នាក់ឡើងដឹកនាំ ការប្រជុំសាកល្បង ។</li> </ul> <p><b>៤. ២ ការបំប៉ន អំពីរបៀបនៃការធ្វើផែនការអនុវត្ត</b></p> <p>អ្នកសម្របសម្រួលពន្យល់ថា ការប្រជុំ គឺមានសារៈសំខាន់ណាស់ដូចនេះសមាជិកសមាគមសិស្សទាំងអស់ ត្រូវយល់អោយបានច្បាស់នូវ របៀបប្រព្រឹត្តិទៅនៃការប្រជុំប្រកបដោយប្រសិទ្ធភាព ។</p> <ul style="list-style-type: none"> <li>▪ អ្នកសម្របសម្រួលចែក ឯកសារ <b>ឧបសម្ព័ន្ធ ច</b> ដល់សិក្ខាកាមទាំងអស់ ហើយធ្វើការពន្យល់លំនាំ បង្រៀនតាមឯកសារដែលបានចែករួចហើយ ។</li> </ul> <p><b>៤. ៣ ការបំប៉ន អំពីរបៀបប្រើប្រាស់ថវិកា</b></p> <ul style="list-style-type: none"> <li>▪ អ្នកសម្របសម្រួលពន្យល់ថាសមាគមសិស្សនឹងទទួលបាននូវថវិកា មួយចំនួនពីកម្មវិធីអេស្តាប់ ដើម្បីដំណើការ ។ ចែកឯកសារ <b>ឧបសម្ព័ន្ធ ង</b> ដល់សិក្ខាកាមទាំងអស់ ហើយធ្វើការពន្យល់ ។</li> </ul>	

<p><b>ខ្លឹមសារនិងសេចក្តីសង្ខេប:</b></p>	<p><b>៤. ការធ្វើផែនការសំរាប់បង្កើតសមាគមសិស្ស តាមសាលានីមួយៗ</b></p> <p>នៅក្នុងផ្នែកនេះគឺផ្តោតទៅលើ ការធ្វើផែនការអនុវត្តជាក់ស្តែងសំរាប់សាលានីមួយៗ ចាប់តាំងពីការរៀបចំបង្កើតសមាគមសិស្សរហូតដល់ការគាំទ្រសមាគមសិស្សអោយដំណើរការប្រព្រឹត្តទៅប្រកបដោយជោគជ័យ ។</p>	
<p><b>រយៈពេល:</b></p>	<p><b>៣០ នាទី</b></p>	
<p><b>សម្ភារដែលត្រូវការ:</b></p> <p>សិក្ខាកាមយល់ច្បាស់ពីរបៀបធ្វើផែនការ ហើយផែនការដែលធ្វើបានអាចទុកជាឯកសារសំរាប់ប្រើប្រាស់ដោយក្រុមគាំទ្រខ្លួនឯងផង និង សំរាប់មន្ត្រីសម្របសម្រួលរបស់អេស្តាប់ប្រចាំខេត្តនីមួយៗផង ។</p>	<ul style="list-style-type: none"> <li>▪ ផែនការសកម្មភាព សំរាប់បង្កើតសមាគមសិស្ស តាមសាលានីមួយៗ (ឧបសម្ព័ន្ធ ឆ)</li> </ul> <p>អ្នកសម្របសម្រួលពន្យល់ថា ដើម្បីអោយប្រាកដថា តើយើងគួរចាប់ផ្តើមពីអ្វីមុននៅពេលណា ក្រុមគាំទ្រ សមាគមសិស្ស ប្រចាំនៅតាមសាលាត្រូវរកសាងផែនការសំរាប់អនុវត្តសកម្មភាពបង្កើតសមាគមសិស្សនៅតាមសាលារបស់ខ្លួន ។</p> <p>អ្នកសម្របសម្រួលស្នើអោយសិក្ខាកាមដែលមកពីសាលាជាមួយគ្នារកកន្លែងអង្គុយជិតគ្នាដើម្បីងាយស្រួលក្នុងការពិភាក្សា ។</p> <p>ចែកតារាងផែនការ (ឧបសម្ព័ន្ធ ឆ) ដល់ក្រុមនីមួយៗ ហើយពន្យល់ដល់សិក្ខាកាមអំពីរបៀបបំពេញតារាង ។</p> <p>អ្នកសម្របសម្រួលគួរជួយក្រុមដែលមានការលំបាកក្នុងការបំពេញទម្រង់ផែនការនោះ ។</p> <p><b>កំណត់សំគាល់</b></p> <p>ទម្រង់ផែនការត្រូវធ្វើជាពីរសន្លឹកមួយសន្លឹករក្សាទុកដោយក្រុមគាំទ្រប្រចាំសាលាទុកធ្វើការអនុវត្តន៍ និង មួយសន្លឹកទៀតត្រូវផ្តល់ជូនអ្នកសម្របសម្រួលទុកប្រគល់អោយ មន្ត្រីសម្របសម្រួលរបស់អេស្តាប់ប្រចាំខេត្ត នីមួយៗ ។</p>	<p>អានឯកសារចែក(ឧបសម្ព័ន្ធ ឆ) ដោយប្រុងប្រយ័ត្ន និង លើជាសំណួរប្រសិនបើមិនច្បាស់នៅកន្លែងណាមួយ ។</p> <p>ធ្វើការបំពេញតារាងជាមួយក្រុមដែលមកពីសាលាជាមួយគ្នា ។</p>



អង្គការអប់រំពិភពលោក  
WORLD EDUCATION

កម្មវិធីគាំទ្រវិស័យអប់រំកុមារដែលរស់នៅតំបន់ដាច់ស្រយាល



ឯកសារ សម្រាប់អ្នកចូលរួម

# វគ្គតម្រូវខ្លឹមស្តីពីសមាគមសិស្ស

សម្រាប់

ក្រុមគាំទ្រសមាគមសិស្សនៅអនុវិទ្យាល័យ

មករា ២០០៧

**បញ្ញត្តិទូទៅនៃសមាគមសិស្ស**

**I. សេចក្តីផ្តើម :**

ថ្ងៃ ៗ នេះក្រសួងអប់រំយុវជន និង កីឡា បានជំរុញអោយមានកម្មវិធីមួយដោយចាប់អារម្មណ៍ទៅលើការអភិវឌ្ឍជាទូទៅ របស់ កុមារទៅលើការសម្រេចចិត្តធ្វើអ្វីមួយ គិតដោយវិភាគ និង គិតដោយថ្លៃប្រឌិត ។ កុមារមានឱកាសទទួលខុសត្រូវចំពោះ ការងារដោយខ្លួនឯង ព្រមទាំងចេះធ្វើការសហការគ្នា ដើម្បីសម្រេចបាននូវគោលបំណង ។ ក្នុងឆ្នាំសិក្សា ២០០៥-២០០៦ កម្មវិធី អេស្តាប់ នៃអង្គការ អប់រំពិភពលោក បានបង្កើត សមាគមសិស្ស នៅសាលារៀនមួយចំនួនដែលស្ថិតនៅក្នុងគោលដៅ នៃ កម្មវិធី នៅក្នុងខេត្ត កំពង់ចាម ក្រចេះ និង មណ្ឌលគីរី ។

**II. គោលបំណង :**

- សាលារៀន កំណត់បានច្បាស់លាស់អំពីបញ្ញត្តិនៃសមាគមសិស្ស
- សាលារៀន រៀបចំ និង អនុវត្ត ជាក់ស្តែងអំពីសមាគមសិស្ស ។

**III. ការពណ៌នាអំពីសមាគមសិស្ស :**

- សមាគមសិស្ស គឺជាក្រុមសិស្សដែលរៀននៅអនុវិទ្យាល័យដែលអាចជួយដល់នាយក និង គ្រូប្រចាំថ្នាក់ ដើម្បី អោយ សាលារៀនរបស់គេមានលក្ខណៈកុមារមេត្រី ។ សមាគមសិស្ស ត្រូវបានទទួលការជួយគាំទ្រពីគ្រូស្ម័គ្រចិត្ត ១ នាក់ និង សហគមន៍ ១ នាក់ ដែលក្រោយមកហៅថា "ក្រុមគាំទ្រសមាគមសិស្ស" ។
- សមាសភាពនៅក្នុងសមាគមសិស្សមាន : ប្រធាន , អនុប្រធាន , លេខាធិការ , បេឡា , ប្រធានក្លឹប និង សមាជិកក្នុងក្លឹប ។

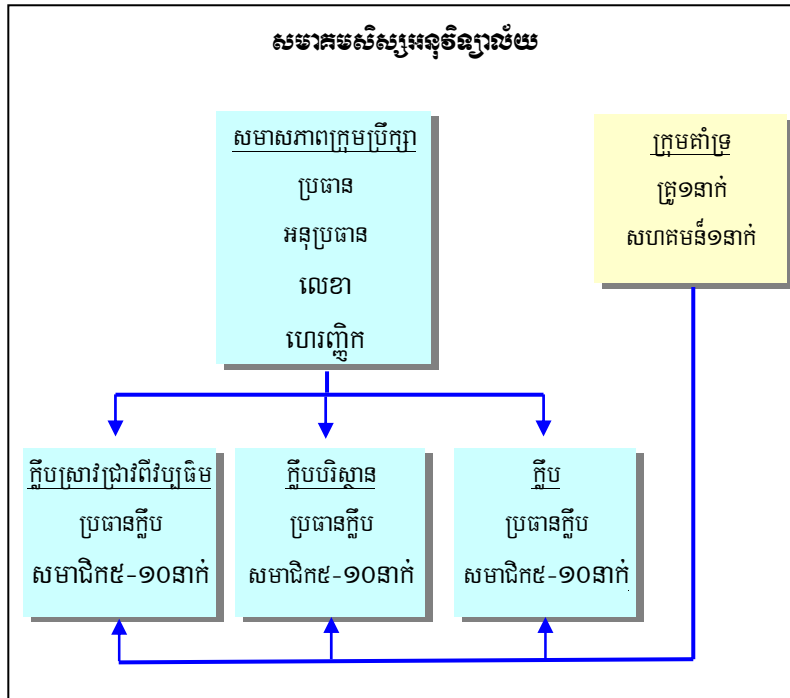
សមាគមសិស្ស មួយអាចមានក្លឹបជាច្រើន អាស្រ័យទៅតាមការចាប់អារម្មណ៍របស់សិស្ស និង សេចក្តីត្រូវការចាំបាច់របស់សាលា នីមួយៗ ។ ក្លឹបទាំងនោះមានដូចជា ៖

- ក្លឹបវប្បធម៌
- ក្លឹបបរិស្ថានសាលា
- ក្លឹបដាំបន្លែ
- ក្លឹបល្ខោន , ក្លឹបតន្ត្រី
- ក្លឹបបំណិនជីវិត
- ក្លឹបស្រាវជ្រាវ
- ក្លឹបកីឡា

**កំណត់សំគាល់**

ចំពោះសាលារៀនណាដែលទើបចាប់ផ្តើមបង្កើតសមាគមសិស្ស ជាលើកដំបូង មិនគួរបង្កើតក្លឹបច្រើនពេកទេ ។ គេគួរតែត្រូវចាប់ផ្តើមធ្វើ ២ ក្លឹបសិនបានហើយគឺ ក្លឹបវប្បធម៌ និង ក្លឹបបរិស្ថានសាលា ។ ដូចនេះសមាគមសិស្ស រួមមានសមាជិកទាំងអស់ ១៤ រូប ។ សូមមើល រចនាសម្ព័ន្ធសម្រាប់សមាគមសិស្ស ដូចខាងក្រោម ៖

**ក / រចនាសម្ព័ន្ធសមាគមសិស្ស**



**ខ / ភារកិច្ចនិងការទទួលខុសត្រូវរបស់សមាគមសិស្ស**

សមាគមសិស្ស ជួបប្រជុំគ្នារយៈពេល ១ ឬ ២ ម៉ោង នៅព្រឹកថ្ងៃព្រហស្បតិ៍ ពី ២ ទៅ ៤ ដង ក្នុង ១ ខែ ដើម្បី

- ពិភាក្សាអំពីស្ថានភាពនៅក្នុងសាលា ។ ពួកគេអាចពិភាក្សាអំពីបញ្ហាមួយចំនួន និង រៀបចំផែនការ សម្រាប់អនុវត្ត ដើម្បីលើកស្ទួយបរិស្ថានសាលាកុមារមេត្រី ។ សមាគមសិស្ស អាចចូលរួមក្នុងសម្មភាពផ្សេងៗ ក្នុងសាលា ដូចជា : ធ្វើការស្រាវជ្រាវវិវប្បធម៌ ទំនៀមទំលាប់ ប្រពៃណី និង រៀបចំអោយមានការតាំងបង្ហាញពីវត្ថុសល្យៈ . វប្បធម៌, កែលំអបរិស្ថានសាលារៀន, ជួយរក្សាអនាម័យសុខភាព . សុវត្ថិភាព និង រៀបចំសកម្មភាពកីឡា ។
- ធ្វើការបំផុសដល់សិស្សទាំងអស់នៅក្នុងសាលា អោយគេចូលរួមក្នុងសកម្មភាពសាលារៀន និង ប្រមូលគំនិតយោបល់ ពីសិស្ស គ្រប់ថ្នាក់តាមរយៈ ការចុះទៅពិភាក្សាតាមថ្នាក់នីមួយៗដោយផ្ទាល់តែម្តង ។

សមាគមសិស្ស ត្រូវជ្រើសរើសតាមលទ្ធិប្រជាធិបតេយ្យ ។ សិស្សដែលរៀននៅថ្នាក់ទី ៥ និង ថ្នាក់ទី ៦ អាចចុះឈ្មោះជាបេក្ខជន សមាជិក សមាគមសិស្ស នៅក្រោយការតម្រង់ទិស ឬចុះឈ្មោះជាមួយគ្រូទទួលបន្ទុកការងារនេះនៅពេលក្រោយក៏បាន ។

- ក្រុមគាំទ្រសមាគមសិស្សប្រចាំសាលា និង នាយកសាលា សម្របសម្រួលដំណើរការបោះឆ្នោតនេះដោយ ត្រូវធ្វើការរួមគ្នា ដើម្បីណែនាំ និង គាំទ្រសិស្សរៀបចំការបោះឆ្នោត ។
- សមាជិកនៃសមាគមសិស្ស ត្រូវបានតែងតាំង ១ ឆ្នាំម្តង ។

**IV. ការរៀបចំសមាគមសិស្ស :**

**1) ការតម្រង់ទិសដល់ក្រុមគាំទ្រសមាគមសិស្ស:**

សាលានីមួយៗធ្វើការជ្រើសរើសគ្រូក្នុងអនុវិទ្យាល័យម្នាក់ និង តំណាងសហគមន៍ម្នាក់ ( ពីរនាក់ក្នុងមួយសាលាដែល បានស្នើសុំបង្កើតសមាគមសិស្ស ) ដោយផ្អែកលើ គោលការណ៍ស្ម័គ្រចិត្ត ដើម្បីតែងតាំងអោយ ធ្វើជាក្រុមគាំទ្រសមាគមសិស្ស ប្រចាំសាលា ។ អេស្តាប់ត្រូវរៀបចំការប្រជុំរយៈពេលមួយថ្ងៃ សម្រាប់តម្រង់ទិសស្តីអំពីសមាគមសិស្ស ដល់ក្រុមគាំទ្រសមាគម សិស្ស ដែលទើបត្រូវបានជ្រើសតាំង ។

**2) ការតម្រង់ទិសដល់សិស្ស និង គ្រូ អនុវិទ្យាល័យទាំងអស់**

សិស្សអនុវិទ្យាល័យទាំងអស់ត្រូវបានគេផ្សព្វផ្សាយអោយដឹងអំពីបញ្ញត្តិទូទៅនៃសមាគមសិស្ស និង ផែនការបង្កើត សមាគមសិស្ស ( **មើលឧបស័្សន្ទ ខ** ការណែនាំអំពី លំនាំបង្រៀនស្តីអំពី ការបង្កើតសមាគមសិស្ស ) មេរៀននេះត្រូវបានបង្រៀន ដោយ ក្រុមគាំទ្រសមាគមសិស្ស រឺ ដោយ គ្រូប្រចាំថ្នាក់នីមួយៗរបស់គេផ្ទាល់តែម្តង ។ ត្រូវបញ្ជាក់ប្រាប់សិស្សអំពីតួនាទី និង សកម្មភាពរបស់សមាគមសិស្ស ។ សិស្សទាំងអស់ត្រូវ ធ្វើការពិចារណា រឺ ពិភាក្សា ជាមួយអាណាព្យាបាលរបស់ខ្លួន មុនសំរេច ចិត្តឈរឈ្មោះជាបេក្ខជន សំរាប់សមាជិកសមាគមសិស្ស ។

**3) ការតែងតាំងបេក្ខជនសមាគមសិស្ស :**

ក្រោយពីទទួលបានការពន្យល់ណែនាំអំពីសមាគមសិស្ស រួចមកសិស្សម្នាក់ៗ ត្រូវពិចារណាអំពីចំណាប់អារម្មណ៍របស់ខ្លួនលើ សមាគមសិស្ស ដែរទេ ដោយលើកជាសំណួរដូចជា :

- តើខ្ញុំអាចឆ្លៀតពេលចូលរួមប្រជុំ ពី ២ ទៅ ៤ ដងក្នុងមួយខែ ( សំរាប់រយៈពេល ១ ឬ ២ ម៉ោងរាល់ព្រឹកថ្ងៃព្រហស្បតិ៍ ) ដែរទេ?
- តើខ្ញុំពិតជាចាប់អារម្មណ៍ចង់ជួយធ្វើកិច្ចការមួយចំនួនដើម្បីលើកកម្ពស់គុណភាពសាលាកុមារមេត្រីក្នុងសាលារបស់ខ្លួន ដែរទេ?
- តើឪពុកម្តាយខ្ញុំគាត់អនុញ្ញាតអោយខ្ញុំប្រើប្រាស់ពេលវេលាខ្លះបន្ថែមទៀតសំរាប់ធ្វើកិច្ចការសាលាដែរទេ?



- តើខ្ញុំមានការលំបាកក្នុងការធ្វើដំណើរមកសាលារៀនដែរឬទេ? ( ផ្ទះឆ្ងាយពេក )

ក្រោយពីបានពិចារណាលើសំណួរទាំងនោះរួចហើយ បើប្អូននៅចាប់អារម្មណ៍ ប្អូនអាចផ្តល់ឈ្មោះរបស់ខ្លួនទៅគ្រូប្រចាំថ្នាក់ រឺ ធ្វើឈ្មោះនេះ ដល់ក្រុមគាំទ្រសមាគមសិស្ស អោយដាក់ឈ្មោះប្អូនទៅក្នុងបញ្ជីបេក្ខជនសមាជិកសមាគមសិស្ស អោយគេបោះឆ្នោត ។

**4) ការបោះឆ្នោតជ្រើសរើសសមាជិកសមាគមសិស្ស :**

ក្រុមគាំទ្រសមាគមសិស្ស រៀបចំធ្វើការបោះឆ្នោតជ្រើសរើសសមាជិកសមាគមសិស្សដោយបង្កើតគណៈកម្មការបោះឆ្នោត ដែលមាន សមាសភាព ក្រុមគាំទ្រសមាគមសិស្ស និង នាយ/នាយករងកសាលា ។ គណៈកម្មការនេះនឹងសំរេចពីចំនួនបេក្ខជន និង អ្នកដែលមានសិទ្ធិបោះឆ្នោតជ្រើសរើសសិស្សដែលបានឈរ ឈ្មោះធ្វើជាសមាគមសិស្ស ( **មើលឧបសម្ព័ន្ធ ៣** ការបោះឆ្នោតជ្រើសរើសសមាជិកសមាគមសិស្ស ) ។

**5) ការតែងតាំងសមាសភាពសមាគមសិស្ស ( ផ្នែកលើលទ្ធផល បោះឆ្នោត) :**

ក្រុមគាំទ្រសមាគមសិស្ស ត្រូវកោះប្រជុំសមាជិកសមាគមសិស្សដែលទើបជាប់ឆ្នោតធ្វើដើម្បីកំណត់តំណែងផ្សេង ៗ ដែល មាននៅក្នុងសមាគមសិស្ស ( **មើលឧបសម្ព័ន្ធ ២ :** ការតែងតាំងសមាសភាពសមាគមសិស្ស ) ។ បន្ទាប់ពីជ្រើសរើស តំណែងរួច សិស្សម្នាក់ ៗ ត្រូវណែនាំខ្លួនរបស់គេដល់សិស្សផ្សេង ៗ ទៀតនៅក្នុងសាលា ។

**6) ការបំប៉នសមាគមសិស្សអំពីរបៀបរៀបចំប្រជុំ :**

សមាគមសិស្ស រៀនអំពីរបៀបរៀបចំ និង ដឹកនាំការប្រជុំ ( **មើលឧបសម្ព័ន្ធ ៥ :** របៀបរៀបចំ និង ដឹកនាំ ការប្រជុំ ) ។

**7) ការបំប៉នសមាគមសិស្សអំពីការធ្វើផែនការអភិវឌ្ឍសាលា :**

សមាគមសិស្ស រៀនអំពីរបៀបធ្វើផែនការអភិវឌ្ឍសាលា ( **មើលឧបសម្ព័ន្ធ ៦ :** របៀបធ្វើផែនការអភិវឌ្ឍសាលា ) ។  
**សំគាល់ :**  
រាល់សកម្មភាពដែលបានរៀបរាប់ខាងលើ ក្រុមគាំទ្រសមាគមសិស្សប្រចាំសាលាអាចដឹកនាំដំណើរការដោយ ខ្លួនឯងបាន ប្រសិនបើមានការស្រពិចស្រពិល គេអាចពិគ្រោះជាមួយបុគ្គលិកអេស្តាប់ផ្ទាល់ប្រចាំខេត្តនីមួយៗផ្ទាល់ តែម្តង ។

**V. ថវិការបស់សមាគមសិស្ស :**

អេស្តាប់ផ្តល់ថវិកាចំនួន \$ ១២០សម្រាប់លើកស្ទួយសកម្មភាពរបស់សមាគមសិស្សក្នុងអនុវិទ្យាល័យនីមួយៗ ថវិកាទាំងនោះ គឺត្រូវបានបែងចែកសម្រាប់ប្រើប្រាស់ដើម្បី អនុវត្តផែនការដែលបានលើកឡើង ។  
( **មើលឧបសម្ព័ន្ធ ៧** ថវិកាសមាគមសិស្ស )

## ការណែនាំអំពីលំនាំបច្ច្រៀនស្តីអំពីសមាគមសិស្ស ដល់សិស្ស និង គ្រូអនុវិទ្យាល័យ

### I. គោលបំណង :

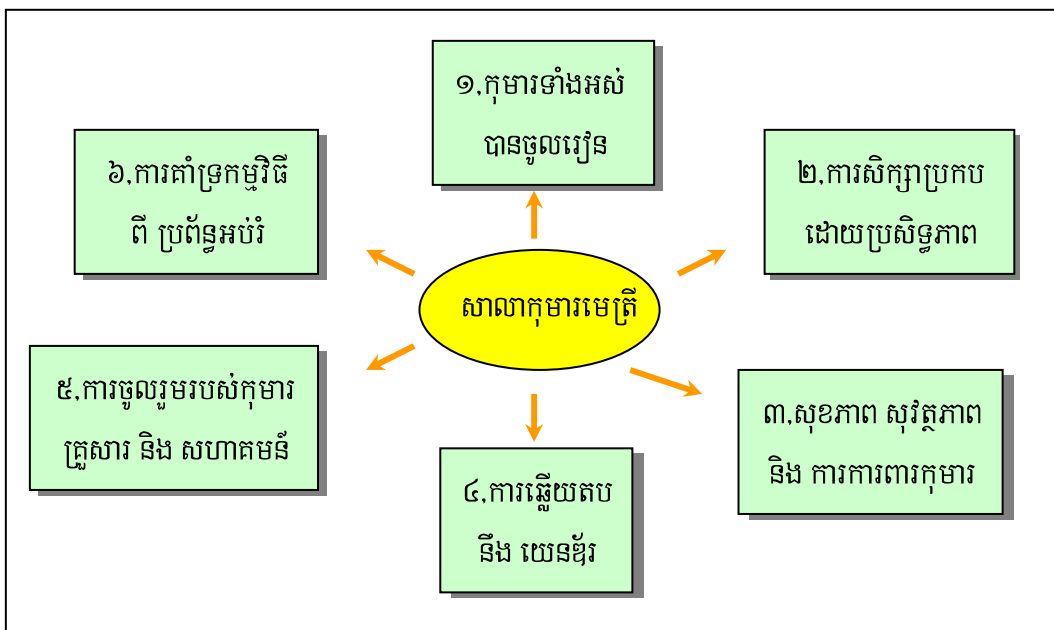
ធ្វើការណែនាំដល់គ្រូ និង សិស្សទាំងអស់អោយបានពិយល់បានអំពី បញ្ហាតិទូទៅនៃសមាគមសិស្ស ដើម្បីបង្កើនការចាប់អារម្មណ៍ របស់ពួកគេលើសកម្មភាពសមាគមសិស្ស និង ស្ម័គ្រចិត្តចូលរួមក្នុងសកម្មភាពនេះអោយបានច្រើន ។

### II. លំនាំបច្ច្រៀន : ស្តីអំពីសមាគមសិស្ស

បំផុសការចាប់អារម្មណ៍ ទៅលើប្រធានបទដោយដោយស្មើអោយអ្នកចូលរួម ប្រមូលគ្នាជាក្រុមតូចហើយធ្វើការពិភាក្សា រកចម្លើយទៅនឹងសំណួរដូចខាងក្រោម :

- តើសមាគមសិស្ស ជាអ្វី?
- តើសមាគមសិស្ស មានតួនាទីអ្វីខ្លះ?
- តើសាលា ក៏ដូចជា សមាជិកសមាគមសិស្ស ខ្លួនឯងបានទទួលផលប្រយោជន៍អ្វីខ្លះពីសកម្មភាពនេះ?
- តើសាលារបស់យើងមានបរិស្ថានគួរជាទីមេត្រីនៃសិស្សទាំងអស់គ្នាហើយរឺនៅ ?

បង្ហាញសមាសភាពទាំង៦នៃសាលាកុមារមេត្រីដល់សិស្សទាំងអស់ធ្វើការពិចារណា



ពន្យល់អំពីសមាសភាពនីមួយៗដូចខាងក្រោម:

១. កុមារទាំងអស់ដែលបានបញ្ចប់សាលាបឋមសិក្សាបានបន្តរៀននៅក្នុងអនុវិទ្យាល័យទាំងអស់គ្នា គឺទាំងកុមារាកុមារី កុមារដែលជាកូនជនជាតិ, កុមារពិការ, កុមារកំព្រា និង កុមារដែលស្ថិតនៅក្នុងក្រុមដែលប្រថុយ នឹងគ្រោះថ្នាក់ផ្សេងទៀត ។

- ២. កន្លែងដែលសិស្សរៀន គឺជាកន្លែងដែលប្រកបទៅដោយភាពរីករាយ ធ្វើអោយសិស្សចង់ទៅរៀន ពីព្រោះនៅទីនោះ មានសកម្មភាពពិសេស ៗ ជាច្រើនទាំងក្នុងបន្ទប់រៀន និង ក្រៅបន្ទប់រៀន ។
- ៣. យើងមានស្នូលកុមារស្អាត មានសុវត្ថិភាព មានប្រភពទឹកស្អាតសម្រាប់ហូប និង លាងដៃ។ មានស្នូលកុមារស្អាត ដើមឈើ ឬ កូនរុក្ខជាតិ ដែលបណ្តុះដោយសិស្ស ។ សិស្សទទួលបាននូវសុខភាពល្អ ហើយនៅតែល្អជានិច្ច ដោយលេងកីឡា បន្ថែមទៀត ។ កុមារទាំងអស់នៅក្នុងសហគមន៍អាចទៅសាលារៀន ប្រកបដោយសុវត្ថិភាព ។
- ៤. សាលាមានការគិតគូរជាពិសេសសម្រាប់អោយកុមារ មានភាពងាយស្រួលក្នុងការចូលរួមលើគ្រប់សកម្មភាពនៅក្នុងសាលាដូចកុមារ ។
- ៥. ឪពុកម្តាយ គឺជាផ្នែកមួយនៃការសិក្សារបស់យើង ។ យើងបានចាត់ពួកគាត់ក្នុងសកម្មភាពរៀនប្រចាំថ្ងៃ ហើយព្រមទាំងអញ្ជើញគាត់មកកាន់សាលារៀននៅពេលដែលយើងមានសកម្មភាពពិសេស ។

ចែកក្រដាសកាតដល់ក្រុមទាំងអស់ដើម្បីសរសេរអំពីអ្វីដែលគេចង់អោយសមាគមសិស្សធ្វើ ដើម្បីលើកកម្ពស់បរិស្ថានសាលាកុមារមេត្រី នៅក្នុងសាលារបស់ពួកគេ ( សូមសរសេរមួយបញ្ហា លើក្រដាសមួយសន្លឹក ។

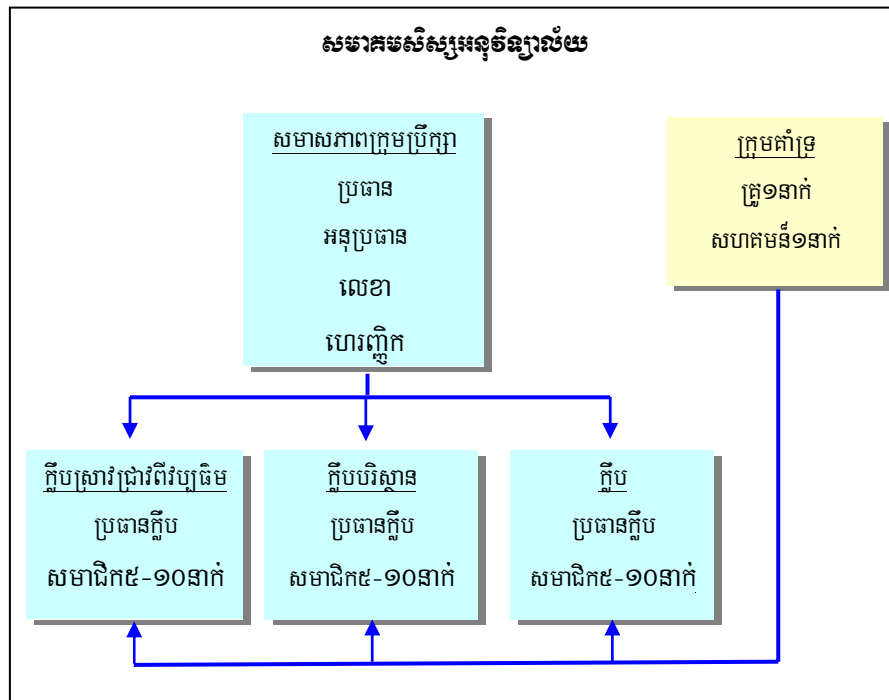
ត្រូវធ្វើការបំផុសគំនិតដល់សិស្សដោយលើកចំណុចត្រូវពិចារណាដូចខាងក្រោម

- ចូរគិតអំពី ស្នូលកុមារ , បន្ទប់រៀន និង សកម្មភាពដែលបួនចូលចិត្តធ្វើ ក្នុងកន្លែងទាំងនេះ ។
- ប្រសិនបើសាលារៀនបួនមានសិស្សដែលមកពីក្រុមជនជាតិផ្សេងៗ ដូចជា ចាម, ភ្នង, ស្បែង, គួយ ។ល ។ ហើយពួកគេមាន វប្បធម៌ ទំនាមទំលាប់ ប្រពៃណីផ្សេងៗពីគ្នា ។ តើសមាគមសិស្សត្រូវធ្វើសកម្មភាពអ្វី ដើម្បីបង្កើនការយល់ដឹងអំពី ពីវប្បធម៌ចម្រុះទាំងនោះ?
- ប្រសិនបើបរិស្ថានសាលារៀនរបស់បួនមើលទៅមានភាពសោះកក្រោះ តើសមាគមសិស្សត្រូវធ្វើសកម្មភាពអ្វីខ្លះដើម្បីកែលំអស្ថានភាពទាំងនោះ? ( ដាំផ្កា, កូនរុក្ខជាតិ ។ល ។
- តើបួនពេញចិត្តនិងសកម្មភាពកីឡានៅក្នុងសាលារបស់បួនហើយឬនៅ ? ប្រសិនមិនទាន់ទេ តើសមាគមសិស្សត្រូវធ្វើសកម្មភាពអ្វីដើម្បីកែលំអស្ថានភាពទាំងនោះ ?

រៀបចំចម្លើយរបស់សិស្សទាំងអស់ទៅតាមក្រុមដូចជា ក្រុមបរិស្ថាន ក្រុមស្រាវជ្រាវវប្បធម៌ ។ល ។ ត្រូវត្រូវកត់ត្រាគំនិតផ្សេងៗ ពីកិច្ចការរបស់សិស្សនៅលើក្រដាសធំមួយ ដើម្បីទុកសំរាប់ការក្សត្តាពេលក្រោយទៀត ហើយបញ្ជាក់ដល់សិស្សទាំងអស់ថា គំនិតទាំងនេះ គឺជាទស្សនៈរបស់យើងចំពោះសាលាកុមារមេត្រី ។

ត្រូវត្រូវពន្យល់ថា ដើម្បីឆ្លើយតបទៅនឹងក្តីស្រមៃចង់បានរបស់បួន យើងត្រូវការសិស្សស្ម័គ្រចិត្តដែលអាចជួយលោកនាយក និង លោកគ្រូ-អ្នកគ្រូ ដើម្បីបង្កើតកន្លែងបែបនេះ ។ សិស្សទាំងនេះ ត្រូវបានរៀបចំជាសមាគមសិស្សក្នុងសាលារបស់យើង ។ សមាគមសិស្សត្រូវមានសមាជិក១៤ នាក់ឡើងទៅ ធ្វើការជាមួយគ្នាដែលមានការ បែងចែកតួនាទីដូច មានបង្ហាញក្នុងប្រអប់ខាង ក្រោម ។

បិទ Poster ស្តីពីវេទនាសម្ព័ន្ធសមាគមសិស្ស ហើយធ្វើការពន្យល់ ។



សមាគមសិស្សមួយអាចមានក្លឹបជាច្រើនដែលក្លឹបនីមួយៗ មានប្រធានក្លឹប ១ រូប និង សមាជិកពី៥-១០ រូបទៀត ។  
 ក្លឹបរបស់សមាគមសិស្សមានដូចជា ៖

**កំណត់សំគាល់** នៅឆ្នាំទី ១ សមាគមសិស្ស គួរតែកំណត់យកចំនួន ២ ក្លឹប ( វប្បធម៌ និង ក្លឹបបរិស្ថាន ) ដែល  
 មានសមាជិកចំនួន ៥-១០នាក់ ក្នុងក្លឹបនីមួយៗ ( ប្រធានក្លឹប ១ នាក់ និង សមាជិក ៤-៥ នាក់ ) ។ គ្រូត្រូវសួរសំណួរទៅ  
 សិស្សដូចខាងក្រោម ៖

ចូរចូលពិនិត្យមើល កិច្ចការរបស់សិស្សនៅលើក្តារខៀន ព្រមទាំងពិនិត្យមើលគំនិតមួយចំនួនរបស់ប្អូនដែលលោកគ្រូបានកត់  
 ត្រានៅលើក្តារខៀន ៖

1. តើអ្វីខ្លះដែលអាចជាតួនាទីរបស់ក្លឹបវប្បធម៌ដើម្បីបង្កើនការយល់ដឹងវប្បធម៌ចំរុះ?
2. តើអ្វីខ្លះដែលជាតួនាទីរបស់ក្លឹបបរិស្ថានសាលាដើម្បីធ្វើអោយសាលារបស់យើងរឹតតែមានលក្ខណៈកុមារមេត្រី?
3. តើអ្វីខ្លះដែលអាចជាតួនាទីរបស់ក្លឹបកីឡា?
- 4.

សង្ខេបគំនិតខាងក្រោមតាមរយៈការសួរសំណួរ ។

**ក្លឹបបរិស្ថានសាលា**

- ត្រួតពិនិត្យ និង ជំរុញ ការយល់ដឹងអំពីភាពស្អាត និង សុវត្ថិភាពនៅខាងក្នុង និង ក្រៅ បន្ទប់រៀន ( សួនកុមារ , បង្គន់ , សួនផ្កា , សួនបន្លែ , កន្លែងបណ្តុះកូនឈើ ) និង នៅក្នុងសហគមន៍ ។
- ត្រួតពិនិត្យមើលសម្រាមក្នុងទីធ្លាសាលា, ទឹកកខ្វក់ នឹងពិភាក្សារកដំណោះស្រាយ ដូចជា ដាក់ធុងសម្រាម ធ្វើការអប់រំ ផ្សព្វផ្សាយ ដឹកនាំធ្វើពលកម្មបំបាត់ដឹកកខ្វក់ ទាំងនោះ ។ តាមដានការត្រួតពិនិត្យការអនុវត្ត ។
- ត្រួតពិនិត្យ និង អនុវត្ត ថាតើការផ្គត់ផ្គង់ទឹកមាន ឬ ពុំមាន បើមានទឹកនោះអាចហូបបាន ឬ សម្រាប់តែលាងដៃប៉ុណ្ណោះ ? ។
- ត្រួតពិនិត្យ និង រាយការណ៍ អំពីស្ថានភាពគ្រោះថ្នាក់ចរាចរជុំវិញសាលារៀន និង នៅក្នុងសហគមន៍

**ក្លឹបស្រាវជ្រាវ**

- ធ្វើការពិភាក្សារកប្រធានបទដែលមានប្រយោជន៍ដល់ការលើកកម្ពស់ការយល់ដឹង ពីវប្បធម៌ចម្រុះ ដូចជា : ប្រវត្តិភូមិ, រឿងនិទាន, ពិធីប្រពៃណីផ្សេងៗ, ទំនាមទំលាប់, ជំនឿ របស់ជនជាតិនិមួយៗ និង ឧបករណ៍ប្រើប្រាស់ផ្សេងៗ ។
- សិស្សធ្វើការជាក្រុមដើម្បីស្រាវជ្រាវ សំភាសនាសំទី ពី ទំនៀម ទំលាប់ ប្រពៃណី ប្រមូលវត្ថុ ដែលតំណាងអោយវប្បធម៌ នៃ ជនជាតិ ផ្សេងៗ ដែលមាន ប្រយោជន៍ និង មានការចាប់អារម្មណ៍ នៅក្នុងសហគមន៍ ធ្វើការចងក្រងជាអត្ថបទខ្លីៗ រូបគំនូរដោយមានការសរសេរ ពន្យល់ ។ ប្រមូល វី រៀបចំ ខ្លី វត្ថុដែលតំណាងអោយ វប្បធម៌ ពីសហគមន៍ រៀបចំធ្វើការ តាំងបង្ហាញ មួយរយៈ ។
- ធ្វើសង្កេតនៅក្នុងសាលារៀនរបស់យើងតើមានការរើសអើងចំពោះ កុមារមកពីក្រុមជនជាតិភាគតិច, ភេទ, កុមារពិការ ក៏ដូចជារបាំងផ្សេងទៀតដែលធ្វើអោយកុមារទាំងនោះមានការលំបាកក្នុងការសិក្សា និង រកវិធីក្នុងការកាត់បន្ថយការរើសអើងទាំងនោះ ។

**ក្លឹបកីឡា**

- រៀបចំបង្កើតកន្លែងលេងកីឡាផ្សេងៗដែលគេចូលចិត្ត
- ជំរុញត្រូវអោយអនុវត្តសកម្មភាពកីឡាបន្ថែមទៀតក្នុងម៉ោង អប់រំកាយរបស់គេ
- រៀបចំសកម្មភាពកីឡា ការហ្វឹកហាត់ និង ការប្រកួតកីឡាក្នុងក្របខ័ណ្ឌសាលា រៀន ។

គ្រូត្រូវពន្យល់ថាសមាជិកសមាគមសិស្សត្រូវជួបប្រជុំគ្នាពី ២ ទៅ ៤ ដង ក្នុង ១ ខែ រយៈពេល ១ ឬ ២ ម៉ោង រាល់ព្រឹក ថ្ងៃ ព្រហស្បតិ៍ ដើម្បីពិភាក្សាអំពីស្ថានភាពក្នុងសាលា និងអំពីមធ្យោបាយដើម្បីបង្កអោយសាលារៀនមានលក្ខណៈកុមារមេត្រី បន្ថែមទៀត ។ សមាគមសិស្ស ត្រូវវិភាគស្ថានភាព និង ធ្វើផែនការអនុវត្តសកម្មភាពតូចៗដើម្បីជំរុញបរិស្ថានសាលាអោយ កាន់តែមានលក្ខណៈកុមារមេត្រីបន្ថែមទៀតទាំងនៅក្នុងសាលា និង នៅក្នុងសហគមន៍ ។

គ្រូពន្យល់ថា ឥឡូវនេះយើងបានយល់ច្បាស់ អ្វីជាសមាគមសិស្ស និង អ្វីដែលពួកគេអាចធ្វើបាន ។ ដំណាក់កាលបន្ទាប់ គឺគ្រូត្រូវការឈ្លោះប្តូរណាដែលស្ម័គ្រចិត្តធ្វើជាសមាជិកសមាគមសិស្ស ដោយធ្វើការចុះឈ្មោះជាមួយគ្រូប្រចាំថ្នាក់ឬ ជាមួយទទួលបន្ទុកកិច្ចការសមាគមសិស្សដោយផ្ទាល់ក៏បាន ។

តែមុននឹងធ្វើការសំរេចចិត្តគ្រូសូមណែនាំនូវចំណុច ដែល ត្រូវពិចារណាមួយចំនួន ដូចខាងក្រោម៖

- តើខ្ញុំពិតជាចាប់អារម្មណ៍ចង់ជួយធ្វើកិច្ចការមួយចំនួនដើម្បីលើកកម្ពស់គុណភាពសាលាកុមារមេត្រីក្នុងសាលារបស់ ខ្ញុំដែរទេ?
- តើខ្ញុំអាចឆ្លៀតពេលចូលរួមប្រជុំ ពី ២ ទៅ ៤ ដងក្នុងមួយខែ (សំរាប់រយៈពេល ១ ឬ ២ម៉ោង) ដែរទេ?
- តើឪពុកម្តាយខ្ញុំគាត់អនុញ្ញាតអោយខ្ញុំប្រើប្រាស់ពេលវេលាខ្លះបន្ថែមទៀតសំរាប់ធ្វើកិច្ចការសាលាដែរទេ?
- តើខ្ញុំមានការលំបាកក្នុងការធ្វើដំណើរមកសាលាដែរឬទេ (ដូចជាផ្ទះឆ្ងាយពេក) ។

ក្រោយពីបានពិចារណាលើសំណួរទាំងនោះរួចហើយ បើប្អូននៅចាប់អារម្មណ៍ ប្អូនអាចផ្តល់ឈ្មោះរបស់ខ្លួនទៅ គ្រូប្រចាំ ថ្នាក់ រឺ ធ្វើឈ្មោះ នេះដល់គ្រូដែលទទួលខុសត្រូវការងារសមាគមសិស្ស អោយដាក់ឈ្មោះប្អូនទៅក្នុងបញ្ជីបក្ខ ជន សមាជិកសមាគម សិស្ស ។

**កំណត់ចំណាំ**

- ក្នុងករណីយីដែលចំនួនសិស្សស្ម័គ្រចិត្តធ្វើជាសមាជិកសមាគមសិស្សមានចំនួនតិចល្មម ការបោះឆ្នោតសម្រាប់ជ្រើសរើស សមាជិកសមាគមសិស្សមិនមានការចាំបាច់ទេ ។ តែត្រូវតែមានការបោះឆ្នោតជ្រើសរើស ក្រុមប្រឹក្សា ដែលមានបេក្ខជន មកពីសមាជិកសមាគមសិស្ស ។
- ជាការល្អគ្រូគួរទុកពេលអោយសិស្ស ធ្វើការពិភាក្សាការងារនេះជាមួយឪពុកម្តាយ ឬអាណាព្យាបាល មុន នឹង ធ្វើការ សំរេចចិត្ត ។
- គ្រូត្រូវព្យាយាមលើកទឹកចិត្តដល់សិស្សទាំងអស់ ជាពិសេសចំពោះសិស្សស្រី សិស្សពិការ សិស្សដែលមកពីគ្រួសារក្រីក្រ និង សិស្សដែលជាកូនជនជាតិ ដែលមានសមត្ថភាព អោយចុះឈ្មោះធ្វើជាបេក្ខជនសមាគមសិស្ស ។
- គ្រូត្រូវជួយសិស្សដែលមានការអៀនខ្មាស់ពីបាក់សំរេចចិត្ត អោយគេអាចចុះឈ្មោះធ្វើជាបេក្ខជនសមាគមសិស្ស បាន ដោយប្រើវិធីសាស្ត្រផ្សេងៗ
  - ឧ: បើគេមិនហ៊ានលើកដៃធ្វើជាបេក្ខជន គ្រូអាចធ្វើប្រអប់មួយអោយគេសរសេរឈ្មោះយក ទៅដាក់ក្នុងប្រអប់នោះ ឬ គេអាចចុះឈ្មោះជាមួយគ្រូទទួលផ្ទាល់បន្តក៏បាន ។

**ការបោះឆ្នោតជ្រើសរើសសមាជិកសមាគមសិស្ស**

**សេចក្តីណែនាំ :**

- បង្កើត គណៈកម្មការ រៀបចំការបោះឆ្នោតដែលរួមមានសមាសភាព នាយក /នាយករងសាលា, ក្រុមគាំទ្រសមាគមសិស្ស ( គ្រូម្នាក់ និង សហគមន៍ម្នាក់)
- គណៈកម្មការ រៀបចំការបោះឆ្នោត កំណត់ពិពេលវេលា ទីកន្លែងសំរាប់រៀបចំការបោះឆ្នោត ព្រមទាំង កំណត់សិស្ស ដែលត្រូវមកបោះ ឆ្នោតក៏បានអាស្រ័យតាមការឯកភាពគ្នានៅក្នុង គណៈកម្មាធិការ បោះឆ្នោត ។
- គណៈកម្មការ រៀបចំការបោះឆ្នោត ត្រូវរៀបចំបន្ទប់មួយ ព្រមទាំងប្រអប់ឆ្នោតមួយដែលអាចប្រើបាន សម្រាប់ការបោះឆ្នោត ។
- សិស្សដែលមានឈ្មោះអោយគេបោះឆ្នោត ត្រូវអង្គុយក្នុងបន្ទប់នេះ ដោយមានបណ្តាំឈ្មោះ និង លេខសំគាល់ ។
- សិស្សត្រូវមកបោះឆ្នោតម្តងមួយថ្នាក់ ៗ ។ ដូច្នេះ គេនឹងមានឱកាសជ្រើសរើសម្នាក់ដែលគេពេញ ចិត្តក្នុង ចំណោមអ្នកឈរទាំងអស់ ។
- សិស្សនឹងទទួលបានក្រដាស ស តូចមួយសន្លឹក រួចសរសេរឈ្មោះ ឬ លេខសំគាល់របស់សិស្សណាម្នាក់ ដែលគេចង់បោះឆ្នោតអោយ ។ ប៉ុន្តែគេមិនត្រូវបង្ហាញក្រដាសដែលបានសរសេររួច អោយអ្នកផ្សេង ដឹង ឬ ជជែកជាមួយអ្នកណាម្នាក់នោះឡើយអំពីការបោះឆ្នោតរបស់គេ ។
- បន្ទាប់ពីសិស្សបោះឆ្នោតរួច គេត្រូវត្រឡប់ចូលបន្ទប់រៀនវិញ ។
- គណៈកម្មការរៀបចំការបោះឆ្នោត ព្រមទាំងសិស្សដែលបានឈរឈ្មោះទាំងអស់ ត្រូវធ្វើការរាប់ សន្លឹកឆ្នោត ។
- សិស្សចំនួន ១៥ នាក់ ដែលបានទទួលសម្លេងឆ្នោតគាំទ្រច្រើនជាងគេ ត្រូវបានជ្រើសរើសជាសមាជិក សមាគមសិស្ស ។

**កំណត់សំគាល់**

ចំនួនបេក្ខជនសមាគមសិស្សមិនគួរតិចពេក ឬ ច្រើនពេកទេ ជាការ ល្អគួរមានប្រហែល២៥៧ នៃចំនួនដែលត្រូវ ជ្រើសយក ។

**ការកែទម្រង់សមាគមសហគមន៍សិស្សដោយផ្អែកលើលទ្ធផលបោះឆ្នោត**

ក្រុមគាំទ្រសមាគមសិស្ស និង នាយកសាលា ត្រូវរៀបចំការប្រជុំជាមួយសមាជិកទាំងអស់នៃសមាគមសិស្សដែល ទើបជាប់ឆ្នោតថ្មី ។ គ្រូត្រូវបង្ហាញពីតំណែងទាំងអស់នៅក្នុងសមាគមសិស្ស និង ការទទួលខុសត្រូវរបស់តំណែងនីមួយៗ ដល់អ្នកចូលរួម ។ សិស្សជ្រើសរើសតំណែងចាប់ពី :

- 1) ប្រធាន ( រៀបចំរបៀបវារៈ ដឹកនាំប្រជុំ និង ត្រួតពិនិត្យមើលសកម្មភាពរបស់សមាគមសិស្ស ) ។
- 2) អនុប្រធាន ( រៀបចំការប្រជុំ និង ដឹកនាំប្រជុំ ប្រសិនបើប្រធានអវត្តមាន ព្រមទាំងជួយប្រធាន ដើម្បីត្រួតពិនិត្យសកម្មភាពរបស់សមាគមសិស្ស ) ។
- 3) លេខាធិការ ( រៀបចំរបៀបវារៈជាមួយប្រធាន សរសេរ កំណត់ហេតុនៃការប្រជុំនីមួយៗ ហើយផ្តល់ កំណត់ហេតុនោះដល់ប្រធាន ) ។
- 4) បេឡា ( ទទួលខុសត្រូវចំពោះការត្រួតពិនិត្យលើផ្នែកថវិកា តែថវិកាត្រូវទុកដាក់ដោយគ្រូ ដែលបានគាំទ្រដល់សកម្មភាពនេះ ) ។
- 5) ប្រធានក្លឹប វប្បធម៌១ រូប និង សមាជិក ៤ រូប ទៀត ។
- 6) ប្រធានក្លឹបបរិស្ថាន ១ រូប និង សមាជិកក្លឹបកីឡា ( ៤ នាក់ )

**ដំណាក់កាលទី១** ស្នើអោយសិស្សណាដែលបានទទួលសម្លេងឆ្នោតច្រើនជាងគេបំផុត អោយទទួលតំណែងប្រធាន ។ លើកលែងតែករណីដែលសិស្សបដិសេធមិនទទួលយកតំណែងនោះគេអាចជ្រើសរើសតំណែងណាដែលគេពេញចិត្តមុនគេ ។

**ដំណាក់កាលទី២**

បន្ទាប់មកសិស្សដែលទទួលបានសន្លឹកឆ្នោតច្រើនជាងគេបន្តបន្ទាប់ធ្វើការជ្រើសរើសតំណែងតាមលំដាប់ដោយរហូតដល់ តំណែងប្រធានក្លឹបទាំងពីរ ។ ចំណែកឯសមាជិក នៅសល់ត្រូវបែងចែកស្មើគ្នាសំរាប់ក្លឹបនីមួយៗ ដោយការស្ម័គ្រចិត្ត ។

**កំណត់សំគាល់:**

១. ក្នុងករណីដែលសិស្ស ទទួលបានសម្លេងឆ្នោតដូចគ្នា ២នាក់ឡើងទៅ នៅក្នុងការបោះឆ្នោតលើកទី ១ ក្រុមគាំទ្រ សមាគមសិស្ស ត្រូវសរសេរឈ្មោះសិស្សទាំងនោះលើក្រដាសតូចមួយ ។ បន្ទាប់ពីមូលរួចត្រូវដាក់ក្នុងប្រអប់ ។ ហើយ ធ្វើការចាប់យកមួយសន្លឹក ឈ្មោះសិស្សណាម្នាក់ដែលត្រូវបានចាប់យកមុនគេ អាចធ្វើការជ្រើសរើសមុនគេ ។

២. លទ្ធផលនៃការបោះឆ្នោតនេះនឹងត្រូវប្រកាសប្រាប់គ្រូ ព្រមទាំងសិស្សទាំងអស់នៅក្នុងសាលា ។



**របៀបរបូបចំ និង ការប្រព្រឹត្តិទៅនៃការប្រជុំ**

**I. ការណែនាំ :**

សមាគមសិស្ស ត្រូវរៀបចំការប្រជុំអោយបានទៀងទាត់ ដូចនេះវាគឺជាការចាំបាច់ដែលសិស្សត្រូវដឹងនូវ របៀបប្រព្រឹត្តិទៅនៃការប្រជុំប្រកបដោយប្រសិទ្ធភាព ។

**II. គោលបំណង :**

សមាគមសិស្ស យល់ច្បាស់អំពីគោលការណ៍ជាមូលដ្ឋាននៃការរៀបចំ និង ការប្រព្រឹត្តិទៅនៃការប្រជុំ ។

**III. លំនាំ :**

គ្រូត្រូវពន្យល់ថា ការប្រជុំ គឺមានសារៈសំខាន់ណាស់ ដូចនេះសមាជិកសមាគមសិស្សទាំងអស់ ត្រូវយល់អោយបានច្បាស់នូវអ្វីដែលកំពុងធ្វើ និង អ្វីដែលយើងរំពឹងទុកពីសកម្មភាពនោះ ។ ការរៀបការប្រជុំរបស់សមាជិកសមាគមសិស្សត្រូវបានរៀបចំដោយ ប្រធាន , អនុប្រធាន , លេខាធិការ និង បេឡា ។

គ្រូគួរពន្យល់សំណួរដូចខាងក្រោម ស្តីពីរបៀបនៃការប្រជុំ ÷

**១. មុនពេលប្រជុំ**

**ក/ ការកំណត់ពីរបៀបវារៈ:** ប្រធានអង្គប្រជុំត្រូវកំណត់ពីរបៀបវារៈដែលត្រូវពិភាក្សា នៅក្នុងអង្គប្រជុំនោះ ជាទូទៅរបៀបវារៈ នៃអង្គប្រជុំ មាន លក្ខណៈដូចខាងក្រោម ( គ្រូត្រូវពន្យល់ពីជំហាននីមួយៗ ) ÷

1. បើកការប្រជុំដោយ ប្រធាន ឬ អនុប្រធាន (សូមជំរាបសួរមិត្តទាំងអស់ និង អានរបៀបវារៈសម្រាប់ថ្ងៃនេះ )
2. លេខាធិការកំណត់ហេតុប្រជុំលើកមុន ( អំពីអ្វីដែលបានពិភាក្សា និង ឯកភាពគ្នាកាលពីប្រជុំលើកមុន និង ការកែតម្រូវលើកំណត់ហេតុលើកមុន ) ។
3. បេឡា រាយការណ៍ ពីថវិកា ( ថវិកាចំណាយ ថវិកានៅសល់ ) ។
4. បញ្ហាទី ១ ( សមាគមសិស្ស ត្រូវពិភាក្សាជាមួយគ្នា ) ។
5. បញ្ហាទី ២ ( សមាគមសិស្ស ត្រូវពិភាក្សាជាមួយគ្នា ) ។
6. ផ្សេងៗ ( បញ្ហាផ្សេងៗដែលគេចង់សំណួរពរ ឬ លើកមកពិភាក្សា និង ព័ត៌មានផ្សេងៗ ) ។
7. ប្រធាន ឬ អនុប្រធាន បិទការប្រជុំ ( ថ្លែងអំណរគុណ និង កំណត់ថ្ងៃប្រជុំលើកក្រោយ ) ។

**ខ/ ការកំណត់អ្នកចូលរួម** តើអ្នកណាខ្លះ និង ចូលរួមការប្រជុំ ? សូមគិតដោយប្រុងប្រយ័ត្នអំពីគោលបំណងនៃការប្រជុំ និង អញ្ជើញមនុស្ស ដែលមានភារកិច្ចក្នុងពេលប្រជុំ ។ គ្រូត្រូវពន្យល់ថា សមាជិកសមាគមសិស្ស ទាំងអស់ចូលរួមការប្រជុំជាទៀងទាត់ប្រសិនបើសមាគម សិស្សពិភាក្សាអំពីការកែលំអបរិស្ថានសាលា គេក៏ត្រូវអញ្ជើញនាយកសាលាចូលរួមផងដែរ ។ ក្នុងករណីសមាជិកណាមួយមិនបានចូលរួម ត្រូវផ្តល់ព័ត៌មានទៅលេខា ហើយលេខាត្រូវបញ្ជាក់ពីមូលហេតុ ដែលគេមិនអាចចូលរួមបាន ។

**គ/ ការកំណត់ទឹកផ្លែឆ្នាំង និង ពេលវេលា** តើការរៀបចំប្រជុំប្រព្រឹត្តិឡើងនៅឯណា ? ពេលណា? សូមប្រាកដថា អ្នកដែលយើងអញ្ជើញមកចូលរួមដឹងច្បាស់ពីកន្លែង និង ពេលវេលាប្រជុំ ។

ការប្រជុំប្រកបដោយលទ្ធផលគឺអាស្រ័យទៅលើការរៀបចំទុកជាមុននូវ ចំណុចសំខាន់ៗមួយចំនួនដូចខាងក្រោម៖

- 1) ត្រូវធានាថា កន្លែងអង្គុយត្រូវបានរៀបចំ ដើម្បីជំរុញការចូលរួមនេះមានន័យថាសមាគមសិស្សទាំងអស់ត្រូវអង្គុយដូច ៗ គ្នា ដែលអាចមើលឃើញគ្នាបាន គឺដូចអង្គុយព័ទ្ធជុំវិញគ្នា ។
- 2) បញ្ជាក់ថា គ្រប់សម្ភារត្រូវតែមាននៅពេលប្រជុំ ។ ត្រូវពន្យល់ថា សៀវភៅកំណត់ហេតុ និង សៀវភៅចំណាយរបស់បេឡា ត្រូវតែយកមកជាប្រចាំនៅពេលប្រជុំ ។
- 3) អ្នកចូលរួមដឹងច្បាស់ពី ទឹកផ្លែឆ្នាំង ពេលវេលា និង របៀបវារៈនៃអង្គប្រជុំ ហើយអាចចូលរួមទាំងអស់គ្នា ហើយទាន់ពេលវេលាកំណត់ ។

**២. ក្នុងពេលប្រជុំ**

**ប្រធានត្រូវអនុវត្តការទទួលខុសត្រូវដូចខាងក្រោម ៖**

- ចាត់អោយលេខាធិការកត់ត្រាកំណត់ហេតុពេលប្រជុំ ។
- បញ្ជាក់ថា អ្នកចូលរួមប្រជុំត្រូវនិយាយអ្វីដែលមាននៅក្នុងរបៀបវារៈប្រសិនបើមានអ្នកណានិយាយរឿងផ្សេងក្រៅពីរបៀបវារៈ ប្រធានត្រូវតែធ្វើការកែលំអឡើងវិញ ។
- អនុញ្ញាតអោយមនុស្ស ១ នាក់ និយាយក្នុងពេលតែមួយ ។ បើមានមនុស្សនិយាយច្រើននាក់ អាចធ្វើអោយពួកគេមានការភ័ន្តច្រឡំ ។
- នៅពេលប្រជុំការពារបុគ្គលម្នាក់ ៗ កុំអោយមានការគាបសង្កត់ទៅលើនរណាម្នាក់ទៀត ។ ត្រូវធ្វើអោយប្រាកដថា សមាជិកម្នាក់ ៗ មានឱកាសក្នុងការបញ្ចេញគំនិតយោបល់ ។
- ត្រូវលើកទឹកចិត្តអោយសមាជិកណាដែលមិនសូវនិយាយដោយស្រួលសំណួរ តើគេយល់ដូចម្តេច ?
- ប្រធានត្រូវសង្ខេបឡើងវិញនូវអ្វី ៗ ដែលបានធ្វើការសំរេចចិត្ត ។
- ពិភាក្សាជាមួយអ្នកដែលទទួលខុសត្រូវសម្រាប់របៀបវារៈនីមួយៗ និង ពេលកំណត់សម្រាប់ របៀបវារៈនោះ ។
- ត្រូវធ្វើអោយប្រាកដថា ការប្រជុំចាប់ផ្តើម និង បញ្ចប់តាមពេលវេលាកំណត់ ។
- រៀបចំកាលបរិច្ឆេទ និង គោលបំណងនៃការប្រជុំនៅលើកក្រោយ ។

**៣. ក្រោយពេលប្រជុំ**

**លេខាធិការ** ត្រូវធ្វើកំណត់ហេតុ និង រក្សាកំណត់ហេតុនៃការប្រជុំ ។ កំណត់ហេតុនៃការប្រជុំត្រូវមានលក្ខណៈជាក់ស្តែង ហើយត្រឹមត្រូវនូវអ្វីដែលធ្វើនៅពេលប្រជុំ ។

ត្រូវត្រូវបង្ហាញនិងពន្យល់អំពីការរៀបចំកំណត់ហេតុខាងក្រោម ៖

- A. ចំណងជើង និង កាលបរិច្ឆេទនៃការប្រជុំ ។
- B. វត្តមាន និង អវត្តមានរបស់អ្នកចូលរួម ។

- C. កំណត់សកម្មភាពដែលមាននៅក្នុងរបៀបវារៈទាំងអស់គ្នា ដើម្បីធ្វើការសំរេចចិត្ត តើអ្នកណាខ្លះ យល់ព្រម ? អ្នកណាខ្លះមិនយល់ព្រម ? តើអ្នកណាទទួលខុសត្រូវក្នុងការអនុវត្តចំពោះអ្វីដែលយើង បានសំរេចថានៅពេលណា? នៅឯណា? ហើយសកម្មភាពអ្វីខ្លះនឹងកើតមានឡើង ។
- D. ការងារដែលទាក់ទងនឹងរឿងផ្ទាល់ខ្លួន មិនត្រូវបញ្ចូលក្នុងរបៀបវារៈនៃការប្រជុំឡើយ ។
- E. រៀបចំកាលបរិច្ឆេទ និង គោលបំណងនៃការប្រជុំនៅលើកក្រោយ ។

នៅចុងបញ្ចប់នៃការប្រជុំក្រុមគាំទ្រសមាគមសិស្ស ត្រូវអង្គុយជាមួយលេខា ដើម្បីជួយគេពីរបៀបសរសេរកំណត់ ។

ទាំងក្រុមគាំទ្រសមាគមសិស្សទាំងលេខាត្រូវធ្វើកំណត់ហេតុជាមួយគ្នា " ត្រង់ចំណុច C " ។ គ្រូត្រូវធ្វើការពន្យល់ដល់ប្រធាន អនុប្រធាន លេខា និង បេឡា អំពីរបៀបនៃការរៀបចំការប្រជុំ និង កិច្ចការផ្សេងៗ ដែលគេត្រូវធ្វើ ។

- ❖ បេឡា ត្រូវពិនិត្យមើលថវិការបស់សមាគមសិស្ស រាល់ពេលប្រជុំគេត្រូវប្រកាសប្រាប់អំពីថវិកាដែលបានចំណាយ និង ថវិកាដែលនៅសល់ ។ សមាគមសិស្សទទួលបានប្រាក់ចំនួន ១៥០ ដុល្លា សម្រាប់រៀបចំ សកម្មភាពរបស់គេ ។ នៅពេលគេសំរេចចិត្តទិញអ្វីមួយ ត្រូវជួបពិភាក្សាជាមួយប្រធាន និង អនុប្រធានដើម្បីអោយមានការឯកភាពគ្នា ថាតើគេទិញអ្វី ? ត្រូវចំណាយប្រាក់ប៉ុន្មាន ? ប្រធាន និង អនុប្រធាន ត្រូវរៀបចំថវិកាតាមរយៈ នាយកសាលាមកប្រធានកំរង បន្ទាប់មកគេអាចយកមកទិញសម្ភារដោយខ្លួនឯង ។

នៅពេលបញ្ចប់ការប្រជុំ គ្រូត្រូវអង្គុយជាមួយ បេឡា ដើម្បីជួយគេពីរបៀបសរសេរ និង រក្សាបញ្ជីចំណាយ ។

បន្ទាប់មកគ្រូ និង បេឡា ត្រូវបំពេញតារាងដូចខាងក្រោម ៖

កាលបរិច្ឆេទ	ការពណ៌នា	ប្រាក់ដែលមាន	ចំណាយ	សមតុល្យ
១០.១២.២០០៦	ថវិកា អេស្តាប់	\$ ៣០		
១៥. ១២.២០០៦	ទិញស្បែករោ		\$ ៥	\$ ២៥
១៨. ១២.២០០៦	ទិញគ្រាប់ពូជ		\$ ១០	\$ ១៥

ក្រុមគាំទ្រសមាគមសិស្ស ត្រូវរៀបចំកាលបរិច្ឆេទ ពេលវេលា និង ទីកន្លែង សម្រាប់ការប្រជុំលើកក្រោយ បន្ទាប់មកគ្រូបញ្ចប់ការប្រជុំ ។

**អំពីរបៀបធ្វើផែនការអភិវឌ្ឍន៍សាលារៀន**

**I. សេចក្តីណែនាំ :**

សមាគមសិស្សអាចជួយបង្កលក្ខណៈងាយស្រួលដល់លោកនាយក និង លោកគ្រូ - អ្នកគ្រូ ដើម្បីជួយជំរុញបរិស្ថានសាលាអោយក្លាយជាបរិស្ថានកុមារមេត្រីបន្ថែមទៀត ។ សមាគមសិស្សត្រូវចាត់វិធានការដើម្បីសំរេចការងារនេះ ដោយអនុវត្តសកម្មភាពផ្សេងៗ ។ សកម្មភាពទាំងនេះ ត្រូវបានសម្របសម្រួល ហើយមានលក្ខណៈច្បាស់លាស់ និង មានប្រសិទ្ធភាព ។ ហេតុនេះសមាជិកម្នាក់ៗ ក្នុងសមាគមសិស្ស គេត្រូវយល់អោយបានច្បាស់នូវអ្វីដែលត្រូវធ្វើ ។

**II. គោលបំណង :**

- សមាគមសិស្ស មានឱកាសស្វែងយល់ពីសារៈសំខាន់នៃការធ្វើផែនការ
- សមាគមសិស្ស មានឱកាសធ្វើការអនុវត្តផ្ទាល់លើការលើកផែនការអភិវឌ្ឍសាលារៀនរបស់ខ្លួន ។

**III. លំនាំបង្រៀន :**

**ប្រជុំលើកទី ១ :**

ត្រូវគួរពន្យល់ថា គោលបំណងនៃការបង្កើតសមាគមសិស្សគឺដើម្បីជួយបង្កលក្ខណៈងាយស្រួលដល់លោកនាយក និង លោកគ្រូ - អ្នកគ្រូ ដើម្បីជួយជំរុញបរិស្ថានសាលាអោយក្លាយជាបរិស្ថានកុមារមេត្រីបន្ថែមទៀត ។ នៅពេលដែលយើងនិយាយអំពីបរិស្ថានសាលាកុមារមេត្រី យើងគិតអំពី ÷

១. ការសិក្សារបស់សិស្សកាន់តែមានទំនាក់ទំនងជិតស្និទ្ធនឹងជីវភាពរស់នៅប្រចាំថ្ងៃរបស់ពួកគេ ហើយសិស្សមកពីក្រុមជនជាតិផ្សេងៗកាន់តែមានការយល់ដឹងពីវប្បធម៌ពីគ្នាទៅវិញទៅមក ហើយបង្កើនការគោរព និង អោយតម្លៃគ្នាទៅវិញទៅមក ។
២. មានសួនសម្រាប់លំហែរ មានសុវត្ថិភាព មានទឹកស្អាតសម្រាប់ហូប ។ មានសួនផ្កា, កូនរុក្ខជាតិតូចៗ ដែលបណ្តុះដោយសិស្ស ។ សិស្សទាំងអស់មានសុខភាពដោយបានការហាត់កីឡា ហើយសិស្សដែលបានបញ្ចប់ ការសិក្សានៅបឋមសិក្សាទាំងឡាយនៅក្នុងសហគមន៍នាំគ្នាទៅសាលារៀន បន្តនៅ អនុវិទ្យាល័យប្រកបដោយ សុវត្ថិភាព ។
៣. កន្លែងដែលសិស្សរៀន គឺជាកន្លែងដែលមានភាពសប្បាយធ្វើអោយសិស្សចូលចិត្តទៅសាលា ពីព្រោះមានសកម្មភាព ដែលគួរអោយចាប់អារម្មណ៍ជាច្រើនដែលបានរៀបចំទាំងក្នុង និង ក្រៅ បន្ទប់រៀន ។
៤. សិស្សទាំងអស់នៅក្នុងសហគមន៍កំពុងនាំគ្នាទៅសាលារៀនទាំងកុមារ ទាំងកុមារី ដែលក្រីក្រ និង កុមារពិការ ផងដែរ ។
៥. ឪពុកម្តាយ និង គ្រួសារ គឺជាផ្នែកមួយនៃការសិក្សារបស់សិស្ស ។ ដូច្នេះយើងត្រូវអញ្ជើញពួកគាត់អោយចូលរួមសកម្មភាពប្រចាំថ្ងៃ ឬ សកម្មភាពពិសេសនៅសាលា ។

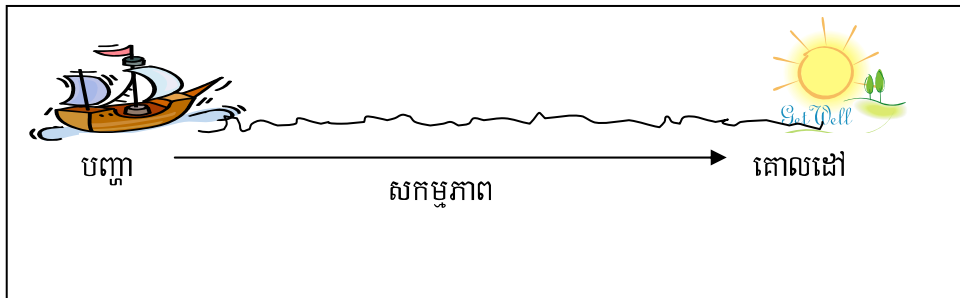
គ្រូគួរពន្យល់ថា ដើម្បីសំរេចបានអំពី ការងារនេះ សមាជិកសមាគមសិស្សនឹងត្រូវធ្វើការវិភាគទៅលើស្ថានភាពបច្ចុប្បន្ន នៃ សាលារបស់គេ គឺ**បញ្ហា** ( អ្វីដែលគេមិនទាន់ ពេញចិត្ត) ដោយសរសេរវាជា អវិជមាន ។

**ឧទាហរណ៍ :** ទិដ្ឋភាពសាលាមិនស្អាត ( មានសំរាមច្រើន) , កងដាក់វាយប៉ាយគ្មានសន្តាប់ធ្នាប់, គ្មានទឹកស្អាត,គ្មានសួន និង គ្មានការយល់ដឹងពីវប្បធម៌ ។ល ។

បន្ទាប់មកត្រូវកំណត់**គោលដៅ** ( អ្វីដែលពួកគេចង់បង្កើតដើម្បីកែលម្អ លើកកម្ពស់បរិស្ថានកុមារ មេត្រីក្នុងសាលា របស់ពួកគេ) ដោយអោយសិស្សសរសេរត្រឡប់បញ្ហាទាំងនោះទៅវិជមានវិញ ។

**ឧទាហរណ៍ :** ទិដ្ឋភាពសាលាមិនស្អាត ( គ្មានសំរាមច្រើន) , កងដាក់មានសន្តាប់ធ្នាប់, មានទឹកស្អាត,មានសួន និង មានការយល់ដឹងពីវប្បធម៌ ។ល ។

គ្រូគួរពន្យល់ថា រវាង ចំណុចទាំងពីរគេត្រូវគិតថាតើត្រូវធ្វើអ្វីដើម្បីឈានទៅសំរេចគោលដៅដែលគេចង់ បាននោះប្រកប ដោយប្រសិទ្ធភាព (**សកម្មភាព**) ។ ដំណើរការវិភាគចំណុចទាំង៣ខាងលើយើងអាចហៅថា**ការធ្វើផែនការ** ។



គ្រូគួរពន្យល់ថា ការចូលរួមពីកុមារផ្សេងទៀតដែលមិនមែនជាសមាជិកសមាគមសិស្សក្នុងការកំណត់បញ្ហា និង និង អ្វីដែលគេចង់បានមានសារៈសំខាន់ណាស់ ដូចនេះសមាជិកសមាគមសិស្សត្រូវឆ្លងយោបល់របស់ពួកគេ ដើម្បីអោយដឹងច្បាស់ តើគេចង់បានអ្វី?

គ្រូពន្យល់ពួកគេថា បន្ទាប់ពីការប្រជុំនេះ ប្អូនៗនឹងត្រូវបែងចែកជា២ -៣ក្រុមដើម្បីចុះប្រមូលព័ត៌មានតាមថ្នាក់មួយចំនួន ( គ្រូ ជាអ្នកកំណត់ចំនួនថ្នាក់ដែលសមាគមសិស្សត្រូវចុះ តែគួរអោយមានតំណាងពីគ្រប់កំរិតថ្នាក់ទាំងអស់ដូចជា ថ្នាក់ទី ៧,៨,៩, ៣ )

គ្រូពន្យល់ពីរបៀបចុះប្រមូលព័ត៌មាន ( អ្វីដែលសិស្សផ្សេងទៀតគេចង់បង្កើតដើម្បីកែលម្អ ឬ លើកកម្ពស់បរិស្ថាន កុមារ មេត្រីក្នុង សាលារបស់ពួកគេ) ដោយផ្អែកលើឯកសារណែនាំស្តីអំពីការចុះប្រមូលព័ត៌មាន (សូមមើលទំព័រទី ៣០) ។

គ្រូបែងចែកក្រុម និង ថ្នាក់ដែលត្រូវចុះទៅប្រមូលព័ត៌មាន ព្រមទាំងជួយសំរួលសំរួលជាមួយមួយគ្រូប្រចាំថ្នាក់ទាំងនោះ ដើម្បីសុំការអនុញ្ញាត ចុះប្រមូលព័ត៌មាន ។

• **ប្រជុំលើកទី ២ :**

ក្រុមនីមួយៗត្រូវបង្ហាញពីលទ្ធផលព័ត៌មានដែលគេប្រមូលបាន ។ អង្គប្រជុំធ្វើការពិភាក្សាលើសំណូមពរពីក្រុមផ្សេងៗ អោយទៅជាសំណូមពររួមមួយ រួចហើយ សមាគមសិស្សត្រូវធ្វើការបោះឆ្នោតចំពោះបញ្ហាទាំងអស់សំរាប់ក្លឹបនីមួយៗ តើបញ្ហាណាដែលគេចង់ដោះស្រាយមុនគេ ។

**ឧទាហរណ៍ :** នៅក្នុងក្លឹបបរស្ថាន មានសំណូមពរអោយធ្វើ ,សួនច្បារ, ថ្នាលបណ្តុះកូនឈើ, ដាក់ពាងទឹកសំរាប់លាងដៃ, គ្មានទឹកសំរាប់កុមារបិរភោគ, កែលំអផ្លូវចូលសាលា,សាលាមានសំរាមច្រើន ។ល ។

ក្រោយពីធ្វើការបោះឆ្នោតសមាគមសិស្សសមរេចយកសកម្មភាពចំនួន ២-៣មកធ្វើមុនគេគឺ

សួនច្បារ,

សាលាមានសំរាមច្រើន

គ្មានទឹកសំរាប់កុមារបិរភោគ

បញ្ហានេះហើយដែលសមាគមសិស្សត្រូវតែរៀបចំសកម្មភាពដើម្បីអនុវត្ត ។ ដើម្បីដោះស្រាយបញ្ហានេះយើងត្រូវរៀបចំផែនការ ។ ផែនការនេះយើងហៅថា ផែនការអភិវឌ្ឍសាលា ។

• ត្រូវត្រួតពិនិត្យតារាងខាងក្រោមនៅលើក្តារខៀន ÷

បញ្ហា	ពណ៌នាសកម្មភាព	អ្នកណាជាអ្នកចូលរួមធ្វើសកម្មភាព ?	អ្នកណាជាអ្នកទទួលខុសត្រូវ ?	តើសកម្មភាពត្រូវបានអនុវត្តពេលណា ?	ថវិកា

- ត្រូវត្រូវអោយសមាគមសិស្ស ពិភាក្សាគ្នាពីរបៀបបំពេញបញ្ហាអាទិភាពទាំង ៣ នៅក្នុងកូឡេនបញ្ហា ។ ត្រូវអាចសួរសំណួរខ្លះ ៗ ដើម្បីជួយសិស្សក្នុងការបំពេញតារាងខាងលើ ។
- ត្រូវត្រូវអោយសមាគមសិស្ស ពិភាក្សាគ្នាពីរបៀបបំពេញកូឡេន " ពណ៌នាសកម្មភាព " ។ ត្រូវអាចសួរសំណួរខ្លះដើម្បីជួយសិស្សក្នុងការបំពេញតារាងខាងលើ ។ ត្រូវត្រូវបញ្ជាក់អោយច្បាស់ថា រាល់សកម្មភាពត្រូវមានភាពច្បាស់លាស់ ។
- ត្រូវត្រូវអោយសមាគមសិស្ស ពិភាក្សាគ្នាពីរបៀបបំពេញកូឡេន " អ្នកណាជាអ្នកធ្វើ " ។ ត្រូវអាចសួរសំណួរខ្លះ ៗ ដើម្បីជួយសិស្សក្នុងការបំពេញតារាងខាងលើ ។ ត្រូវត្រូវបញ្ជាក់អោយច្បាស់ថា គេត្រូវតែបំពេញឈ្មោះសិស្ស ឬ ឈ្មោះក្លឹបនៅកូឡេននេះ ។
- ត្រូវត្រូវអោយសមាគមសិស្ស ពិភាក្សាគ្នាពីរបៀបបំពេញកូឡេន " អ្នកណាជាអ្នកទទួលខុសត្រូវ " ។ ត្រូវអាចសួរសំណួរខ្លះ ៗ ដើម្បីជួយសិស្សក្នុងការបំពេញតារាងខាងលើ ។ ត្រូវត្រូវបញ្ជាក់អោយច្បាស់ថា ឈ្មោះសិស្ស ឬ ឈ្មោះតំណែងរបស់គេ ត្រូវតែបំពេញក្នុងកូឡេននេះ ។ ឈ្មោះសិស្សទាំងនេះ គឺជាអ្នកទទួលខុសត្រូវថា ផែនការត្រូវបានអនុវត្តទាន់ពេលវេលា ។

- ត្រូវត្រូវអោយសមាគមសិស្ស ពិភាក្សាគ្នាពីរបៀបបំពេញកូឡេន " តើសកម្មភាពត្រូវបានអនុវត្តនៅពេលណា ? " ។ ត្រូវអាចសួរសំណួរខ្លះ ៗ ដើម្បីជួយសិស្សក្នុងការបំពេញតារាងខាងលើ ។ ត្រូវបញ្ជាក់អោយច្បាស់ថា ត្រូវបំពេញកាលបរិច្ឆេទ ( ថ្ងៃ ខែ ឆ្នាំ ) ។
- នៅទីបញ្ចប់នៃការប្រជុំ យើងនឹងបានផែនការសម្រាប់អភិវឌ្ឍសាលាមួយដូចខាងក្រោម ÷

បញ្ហា	ពណ៌នាសកម្មភាព	តើអ្នកណាជាអ្នកធ្វើ ?	តើអ្នកណាទទួលខុសត្រូវ ?	តើសកម្មភាពត្រូវបានអនុវត្តនៅពេលណា ?	ថវិកា
១.ខ្វះការយល់ដឹងពីវប្បធម៌ចំរុះនៃជនជាតិផ្សេងៗដែលរស់នៅជាមួយគ្នា ។	<p>១.១បែងបែកក្រុមចុះធ្វើការស្រាវជ្រាវពីវប្បធម៌ជនជាតិផ្សេងៗ ។</p> <p>១.២.រៀបចំធ្វើការបង្ហាញលទ្ធផលដែលបានពីការស្រាវជ្រាវ ។</p> <p>១.៣.ធ្វើទំនាក់ទំនង ជាមួយសហគមន៍ ដើម្បីខ្ចី វត្ថុសិល្បៈមកធ្វើការតាំង បង្ហាញ</p> <p>១.៤ ដាក់តាំងបង្ហាញ</p>	<ul style="list-style-type: none"> <li>- បេឡា សុខាធី</li> <li>- ដារា និងបូណា</li> <li>- ភាព និងភឿន</li> <li>- ពិសិទ្ធិ និងសិរី</li> <li>- ភាព និងភឿន</li> </ul>	<ul style="list-style-type: none"> <li>- ប្រធានក្លឹបកីឡា</li> <li>- ប្រធានក្លឹបកីឡា</li> </ul>	<ul style="list-style-type: none"> <li>- ថ្ងៃទី ១៥ កក្កដា: ២០០៦</li> <li>- ថ្ងៃទី ២៤ មីនា ២០០៦</li> <li>- ថ្ងៃទី ៣១ មីនា ២០០៦</li> </ul>	-
សាលារៀននៅតែមានបញ្ហាសម្រាម	១. រៀបចំ ( បារ ឬ ថង ច្រកអង្ករ ) និង ធ្វើផ្ទះសម្រាមដែលអស់ថវិកា	- សមាជិកក្លឹបបរិស្ថានទាំងអស់	- ប្រធានក្លឹបបរិស្ថាន	- ថ្ងៃទី ១៥ កក្កដា: ២០០៦	-

	<p>តិច ហើយដាក់វានៅកន្លែងណាមួយសមស្រប</p> <p>២. ពន្យល់សិស្សផ្សេងៗ ទៀតនៅតាមថ្នាក់ពីរបៀបប្រើប្រាស់ធុងសម្រាម</p> <p>៣. ដើរពិនិត្យមើលបរិវេណសាលាអោយប្រើប្រាស់ធុងសម្រាម</p> <p>៤. រៀបចំកាលវិភាគសម្រាប់ថ្នាក់ទី ៦ ដើម្បីសំអាតធុងសម្រាមរាល់សប្តាហ៍ ។</p>	<ul style="list-style-type: none"> <li>- សុខឃី វ៉ាន្តិ និង សៀន</li> <li>- សមាជិកក្តីប</li> <li>បរិស្ថានទាំងអស់</li> <li>- សុវណ្ណ និង មារី</li> </ul>	<ul style="list-style-type: none"> <li>- ប្រធានក្តីបរិស្ថាន</li> <li>- ប្រធានក្តីបរិស្ថាន</li> <li>- ប្រធានក្តីបរិស្ថាន</li> </ul>	<ul style="list-style-type: none"> <li>- ថ្ងៃទី ១៨ កក្កដា: ២០០៦</li> <li>- ថ្ងៃទី ២០ កក្កដា: ២០០៦</li> <li>- ថ្ងៃទី ២២ កក្កដា: ២០០៦</li> </ul>	
<p>២.សាលារៀនគ្មានទឹកសម្រាប់បរិភោគ</p>	<p>២.១ ទិញធុងសម្រាប់ដាក់ទឹកហូប និង ពែងសម្រាប់បន្ទប់នីមួយៗ</p> <p>២.២ ពន្យល់សិស្សនៅតាមថ្នាក់ពីរបៀបប្រើប្រាស់ និង សំអាតធុងទឹកនឹងពែង</p> <p>២.៣ តាមដានមើលថា តើបន្ទប់នីមួយៗ មានទឹកសម្រាប់ហូបឬទេ ?</p>	<ul style="list-style-type: none"> <li>- បេឡា ភាព និង សុវណ្ណ</li> <li>- សុខឃី វណ្ណា និង សៀន</li> <li>- សមាជិកក្តីប</li> <li>បរិស្ថានទាំងអស់</li> </ul>	<ul style="list-style-type: none"> <li>- ប្រធាន</li> <li>- ប្រធានក្តីបរិស្ថាន</li> <li>- ប្រធានក្តីបរិស្ថាន</li> </ul>	<ul style="list-style-type: none"> <li>- ថ្ងៃទី ២៥ កក្កដា: ២០០៦</li> <li>- ថ្ងៃទី ២៨ កក្កដា: ២០០៦</li> <li>- ថ្ងៃទី ២៨ កក្កដា: ២០០៦</li> </ul>	<ul style="list-style-type: none"> <li>-</li> </ul>

- ត្រួតប្រឹក្សាពន្យល់ថា រាល់ពេលប្រជុំផែនការនេះ គួរតែលើកយកមកពិភាក្សា ។ ចំពោះសកម្មភាពណាដែលបានបំពេញរួចហើយ យើងអាចគូសសញ្ញា ចំណែកសកម្មភាពអាទិភាពថ្មី ៗ ត្រូវជ្រើសរើសមកបន្តធ្វើបន្ថែមទៀតបញ្ហាដែលកើតមានឡើងពីសកម្មភាពសមាគមសិស្ស ត្រូវពិភាក្សារកដំណោះស្រាយតាមលក្ខណៈមួយសមស្រប



### ការណែនាំពីរបៀបប្រមូលព័ត៌មានតាមផ្ទះ

#### ក/សម្ភារៈ និង ពេលវេលាត្រូវការចាំបាច់

- ពេលវេលាត្រូវការចាំបាច់ ១ម៉ោង - ១ម៉ោង ៣០នាទី
- ក្រដាសធំដែលបានសរសេរពី បរិស្ថានសាលាកុមារមេត្រី
- ក្រដាសកាតសំរាប់អោយសិស្សសរសេរពីអ្វីដែលគេចង់ធ្វើ

#### ខ/ដំណើរការ

##### ១. ការណែនាំខ្លួន (ប្រាប់ឈ្មោះ តួនាទីនៅក្នុងសមាគមសិស្ស )

##### ២. ការណែនាំពីសមាគមសិស្ស

សមាគមសិស្សមានតួនាទី ជួយបង្កលក្ខណៈងាយស្រួលដល់លោកនាយក និង លោកគ្រូ - អ្នកគ្រូ ដើម្បីជួយ ជំរុញបរិស្ថាន សាលាអោយក្លាយជាបរិស្ថានកុមារមេត្រីបន្ថែមទៀត ។ អេស្តាប់បានផ្តល់ថវិកាមួយចំនួនតូចសំរាប់អោយសមាគមសិស្សប្រតិបត្តសកម្មភាពរបស់ខ្លួន ។ បិទក្រដាសធំដែលសរសេរអំពី បរិស្ថានសាលាកុមារមេត្រីហើយធ្វើការ ពន្យល់ថា នៅពេលដែល យើងនិយាយអំពីបរិស្ថានសាលាកុមារមេត្រី យើងគិតអំពី ÷

១. ការសិក្សារបស់កុមារកាន់តែមានទំនាក់ទំនងជិតស្និទ្ធនឹងជីវភាពរស់នៅប្រចាំថ្ងៃរបស់ពួកគេ ហើយកុមារមកពីក្រុមជនជាតិផ្សេងៗកាន់តែមានការយល់ដឹងពីវប្បធម៌ពីគ្នាទៅវិញទៅមក ហើយបង្កើនការគោរព និង អោយ តម្លៃគ្នាទៅវិញទៅមក ។
២. សួនលេងរបស់កុមារស្អាត មានសុវត្ថិភាព មានទឹកស្អាតសម្រាប់ហូប ។ សួនកុមារ មានសួនផ្កា , កូនរុក្ខជាតិតូច ៗ ដែលបណ្តុះដោយសិស្ស ។ សិស្សទាំងអស់ មានសុខភាពដោយបានការហាត់កីឡា ហើយកុមារទាំងឡាយនៅក្នុងសហគមន៍ នាំគ្នាទៅសាលារៀនប្រកបដោយសុវត្ថិភាព ។
៣. កន្លែងដែលសិស្សរៀន គឺជាកន្លែងដែលមានភាពសប្បាយធ្វើអោយកុមារចូលចិត្តទៅសាលា ពីព្រោះមានសកម្ម ភាពដែលគួរអោយចាប់អារម្មណ៍ជាច្រើនដែលបានរៀបចំទាំងក្នុង និង ក្រៅ បន្ទប់រៀន ។
៤. កុមារទាំងអស់នៅក្នុងសហគមន៍កំពុងនាំគ្នាទៅសាលារៀនទាំងកុមារ ទាំងកុមារី ដែលក្រីក្រ និង កុមារពិការផងដែរ ។
៥. ឪពុកម្តាយ និង គ្រួសារ គឺជាផ្នែកមួយនៃការសិក្សារបស់យើង ។ ដូច្នេះយើងត្រូវអញ្ជើញពួកគាត់អោយចូលរួមសកម្មភាពប្រចាំថ្ងៃ ឬ សកម្មភាពពិសេសនៅសាលា ។

- លើកជាសំណួរតើសាលារបស់យើងមានបរិស្ថានសាលាកុមារមេត្រីដូចបានរៀបរាប់ហើយឬនៅ?

- តើយើងគួរធ្វើអ្វី ដើម្បីអ្វីអោយសាលាយើងរឹតតែមានលក្ខណៈបរិស្ថានសាលាកុមារមេត្រី?

**៣. គោលបំណង**

ប្រមូលគំនិតយោបល់ពីអ្នកទាំងអស់គ្នា អំពីថាតើយើងគួរធ្វើអ្វី ដើម្បីអ្វីអោយសាលាយើងរឹតតែមានលក្ខណៈបរិស្ថានសាលាកុមារមេត្រី ។

**៤. របៀបសរសេរសំណូមពរ**

បង្ហាញក្រដាសដែលកាត់រួច ( ប័ណ្ណ ៣សម. បួនជ្រុង) រួចពន្យល់ថាសិស្សម្នាក់ៗអាចសរសេរសំណូមពរបានបីដែលគេចង់អោយសមាគមសិស្ស ធ្វើដោយសំណូមពរមួយនៅលើប័ណ្ណមួយ ។ ចែកប័ណ្ណនោះឱ្យសិស្សម្នាក់ៗពន្លឺកទុកពេលអោយសិស្សសរសេរ ។ ប្រមូលប័ណ្ណដែលសិស្សសរសេរហើយបិទលើក្តារខ្យន ប័ណ្ណដែលមានអត្ថន័យដូចគ្នាត្រូវយកចេញ ។

**៥. ការបែងចែកសំណូមពរទៅតាមក្លឹប**

ពន្យល់ថានៅឆ្នាំទី១នេះយើងមានក្លឹបពីរគឺ ក្លឹបវប្បធម៌ និង ក្លឹបបរិស្ថាន តើសំណូមពរនីមួយៗគួរការទទួលខុសត្រូវរបស់ក្លឹបណា?  
ទាំងអស់គ្នាធ្វើការពិនិត្យមើលសំណូមពរមួយសន្លឹកម្តងៗ ហើយបិទទៅលើក្រដាសធំដែលមានសរសេរឈ្មោះក្លឹប

<p><u>ក្លឹបវប្បធម៌</u></p> <div style="margin-top: 20px;"> <input style="width: 80%; height: 20px; margin-bottom: 5px;" type="text"/>  <input style="width: 80%; height: 20px; margin-bottom: 5px;" type="text"/>  <input style="width: 80%; height: 20px;" type="text"/> </div>	<p><u>ក្លឹបបរិស្ថាន</u></p> <div style="margin-top: 20px;"> <input style="width: 80%; height: 20px; margin-bottom: 5px;" type="text"/>  <input style="width: 80%; height: 20px; margin-bottom: 5px;" type="text"/>  <input style="width: 80%; height: 20px; margin-bottom: 5px;" type="text"/>  <input style="width: 80%; height: 20px;" type="text"/> </div>	<p><u>ផ្សេងទៀត</u></p>
--	---	------------------------

**៦ / ការបូកសរុប**

- បូកសរុបពីសំណូមពរដែលបានលើកឡើងទាំងអស់
- ការសន្យារបស់សមាគមសិស្ស សំណូមពរទាំងនោះនឹងយកទៅពិភាក្សាក្នុងប្រជុំសមាគមសិស្សជាបន្តទៀត
- ការអរគុណចំពោះការចូលរួមរបស់សិស្សទាំងអស់

**កំណត់សំគាល់**

ផ្ទាំងក្រដាសទាំងនេះត្រូវប្រមូលទុកអោយបានត្រឹមត្រូវ ដើម្បីប្រើប្រាស់ក្នុងការសម្រាប់ពិភាក្សា នៅពេលប្រជុំលើកក្រោយ ។

**ថវិការបស់សមាគមសិស្ស**

សមាគមសិស្ស ក្នុងអនុវិទ្យាល័យនីមួយៗបានទទួលថវិកាចំនួន \$១២០សម្រាប់លើកស្ទួយសកម្មភាពរបស់ខ្លួន ។ ថវិកានេះគឺ ផ្តល់ជូនតាមរយៈនាយកអនុវិទ្យាល័យនីមួយៗ ដែលផ្តល់ដល់សមាគមសិស្សតាមរយៈ ក្រុមគាំទ្រសមាគមប្រចាំសាលា ហើយ ត្រូវបានបែងចែកសម្រាប់ប្រើប្រាស់ដូចខាងក្រោម៖

\$ ២០ សម្រាប់រៀបចំបង្កើតសមាគមសិស្ស

- ធ្វើការប្រជុំផ្សព្វផ្សាយពីសមាគមសិស្សដល់សិស្សនិងគ្រូក្នុងអនុវិទ្យាល័យទាំងមូល ១.៥ ដុល្លា x ២នាក់ x ១ថ្ងៃ = ៣ដុល្លា
- ទទួលពាក្យ, បោះឆ្នោតជ្រើសរើសសមាជិក និង តែងតាំងសមាសភាពក្រុមប្រឹក្សា ១.៥ ដុល្លា x ២នាក់ x ២ថ្ងៃ = ៦ដុល្លា
- ធ្វើការបណ្តុះបណ្តាលពីរបៀបរៀបចំការប្រជុំ និង លើកផែនការសកម្មភាព ១.៥ ដុល្លា x ២នាក់ x ១ថ្ងៃ = ៣ដុល្លា
- ចុះជួយសម្របសម្រួល សកម្មភាពសមាគមសិស្ស ១.៥ ដុល្លា / លើក x ៦លើក = ៩ដុល្លា

១០០ ដុល្លាសម្រាប់ដំណើរការ អនុវត្តផែនការដែលបានលើកឡើងដោយក្លឹបនីមួយៗ ឧទាហរណ៍

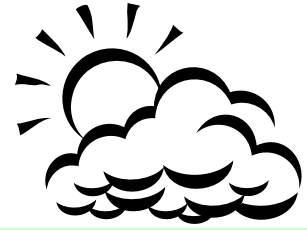
- ការទិញសម្ភារកីឡា .
- ទិញសម្ភារសម្រាប់កែលំអបរិស្ថានសាលា ( ធុងសំរាម, ធ្វើប្រពន្ធបង្ហូរទឹកស្អុយ, គ្រាប់ពូជផ្កា, រៀបចំសួន)
- សម្ភារសម្រាប់ធ្វើការ សិក្សាស្រាវជ្រាវ អំពីវប្បធម៌ ( សៀវភៅ, ប៊ិច, ក្រដាស, ការរៀបចំការតាំងបង្ហាញ ។ល ។)
- សកម្មភាពផ្សព្វផ្សាយអប់រំអំពីបរិស្ថានក្នុង និង ក្រៅសាលា ។ល ។

**កំណត់ចំណាំ**

- ថវិកាទាំងនេះត្រូវបានផ្តល់ជូនតាមរយៈនាយកសាលាសាលានីមួយៗក្រោយពីមានបង្ហាញផែនការរបស់ក្លឹប នីមួយៗ ។
- ថវិកាសម្រាប់ក្លឹបនីមួយៗមិនចាំបាច់ស្មើគ្នាទេ គឺ អាស្រ័យទៅនឹងតម្រូវការជាក់ស្តែង ។
- ក្រុមគាំទ្រសមាគមសិស្សប្រចាំសាលា អាចរក្សាថវិការបស់ខ្លួន រួចត្រូវផ្តល់ដល់សមាគមសិស្សជាដំណាក់ៗ និង ជួយគេក្នុងការធ្វើការទូទាត់ ។



# ជំហានក្នុងការរៀបចំសមាគមសិស្ស



អនុវត្តផែនការ

អំពីរបៀបធ្វើផែនការអភិវឌ្ឍន៍សាលារៀន

របៀបរៀបចំ និង ការប្រព្រឹត្តិទៅនៃការប្រជុំ

ការតែងតាំងសមាសភាពសមាគមសិស្សដោយផ្អែក  
លើលទ្ធផលបោះឆ្នោត

ការបោះឆ្នោតជ្រើសរើសសមាជិកសមាគមសិស្ស

ការណែនាំអំពីលំនាំប្រៀបធៀបនឹងអំពីសមាគមសិស្ស  
ដល់សិស្ស និង គ្រូអនុវិទ្យាល័យ

