



អង្គការអប់រំពិភពលោក
WORLD EDUCATION



កម្មវិធីគាំទ្រវិស័យអប់រំក្នុងរដ្ឋបាលសាលាឃុំសង្កាត់ស្រុកស្រែចម្រុះ

(គោលដៅ)



វគ្គពង្រឹងទិស ស្តីអំពី

សេចក្តីណែនាំស្តីពីសេចក្តី

សេចក្តី

បំប៉នសេចក្តីណែនាំស្តីពីសេចក្តីសម្រាប់សាលាឃុំសង្កាត់ស្រុកស្រែចម្រុះ



ពង្រឹងជាថ្មី ខែមករា ឆ្នាំ២០០៧

យោងតាមឯកសាររបស់អង្គការ

KAPE

សិក្ខាសាលាតម្រូវចំណីស អំពីសមាគមសិស្ស

សំរាប់ក្រុមគាំទ្រសមាគមសិស្សប្រចាំសាលា

លរ.	មាតិកា	រយៈពេល	ទំព័រ
១	ការផ្ដើមសិក្ខាសាលា		
១.១	ការចាត់ចែងកន្លែងអង្គុយ	08:00-៨:៣០ (៣០ នាទី)	
១.២	ការណែនាំឱ្យស្គាល់គ្នា		
១.៣	គោលបំណងសិក្ខាសាលា		
១.៤	កម្មវិធីនៃអង្គសិក្ខាសាលា		
២	បញ្ញត្តិទូទៅនៃសមាគមសិស្ស		
២.១	អ្វីទៅជាសមាគមសិស្ស	08:៣០-០៩:៣០ (៦០ នាទី)	
២.២	អត្ថប្រយោជន៍នៃការបង្កើតសមាគមសិស្ស		
២.៣	រចនាសម្ព័ន្ធសមាគមសិស្ស		
	សំរាក	១៥ នាទី	
៣	ការរៀបចំបង្កើតសមាគមសិស្ស		
៣.១	ការតម្រង់ទិស ក្រុមគាំទ្រសមាគមសិស្ស	0៩:៤៥-១១:៣០ (១០៥ នាទី)	
៣.២	ការតម្រង់ទិសពីសមាគមសិស្ស ដល់ សិស្ស និង គ្រូថ្នាក់ ទី ៥ និង ទី ៦		
៣.៣	ការជ្រើសរើសសិស្សឈរឈ្មោះជាបេក្ខជនសមាគមសិស្ស		
៣.៤	ការរៀបចំការបោះឆ្នោត		
សំរាក អាហារថ្ងៃត្រង់			
៣.៥	ការតែងតាំងសមាសភាពសមាគមសិស្ស	១៣:៣០-១៣:៤៥ (១៥នាទី)	
៤	ការរៀបចំ បំប៉នសមាគមសិស្ស		
៤.១	ការបំប៉ន អំពីរបៀបនៃការប្រជុំសមាគមសិស្ស	១៣:៤៥-១៥:១៥ (៥០ នាទី)	
៤.២	ការបំប៉នអំពីរបៀប នៃការធ្វើផែនការអនុវត្ត		
	សំរាក	១៥ នាទី	
៥	ការធ្វើផែនការសំរាប់បង្កើតសមាគមសិស្ស តាមសាលានីមួយៗ	១៥:៣០-១៦:០០ (៣០ នាទី)	

សំគាល់:

ព្រឹក: ៨:០០ -11:30 ល្ងាច: 1:30 – 4:00

រយៈពេល១ថ្ងៃ សម្រាក: ព្រឹក ១៥ នាទី ល្ងាច ១៥ នាទី

**WORKSHOP
ON
STUDENT ASSOCIATION ESTABLISHMENT**

N	Contents	Duration	Page
1	Introduction	08:00-08:30 30 mn	
1,1	Sitting arrangement		
1,2	Introduction of facilitator and participants		
1,3	Objecting of workshop		
1,4	Workshop schedule		
2	General notification of SA	08:30-09:30 60 mn	
2.1	What is SA		
2.2	Advantages of AS		
2.3	SA structure		
	Break	15 mn	
3	SA establishment process	09:45-11:30 105 mn	
3.1	Orientation on SA for support groups by ESCUP		
3.2	Orientation on SA for students and teachers grade 5 and 6		
3.3	Nomination of SA member candidates		
	Election process		
Lunch break			
3.4	Assignment the post (chair, vice chair, secretary, cashier)	13:30-13:45 15 mn	
4	Training for SA	13:45-15:15 90 mn	
4.1	Training on organize the meeting		
4.2	Training on making school development plan		
	Beak	15 mn	
5	Each schools develop plan for establishment of SA	15:30-16:00 30 mn	

Note:

Morning 8:00 -11:30 (break 15 mn)

Afternoon 1:30 – 4:00 (break 15 mn)



អង្គការអប់រំពិភពលោក
WORLD EDUCATION



កម្មវិធីគាំទ្រវិស័យអប់រំក្នុងរដ្ឋសាលាសំបូរដោយស្ត្រីយាន

(គោលដៅ)



ដឹកនាំដោយគ្រូបង្រៀន និងគ្រូបង្រៀនបង្រៀន

ចក្ខុវិស័យវិស័យអប់រំស្ត្រីយាន

សក្ខីភាព

ក្រុមអ្នកគាំទ្រវិស័យអប់រំស្ត្រីយានសំបូរដោយស្ត្រីយាន

ខែមករា ឆ្នាំ២០០៧

ការតម្រូវឱ្យសម្របសម្រួលសិក្ខាសាលាសម្រាប់សិស្សប្រចាំសាលា
(គ្រួសារគ្រូបង្ហាត់ និង តំណាងសហគមន៍)

<p>ខ្លឹមសារនិងសេចក្តីសង្ខេប:</p> <p>រយៈពេល:</p>	<p>១. ការផ្តើមសិក្ខាសាលា: នេះជាការចាប់ផ្តើម ដោយអ្នកសម្របសម្រួល និង សិក្ខាកាមណែនាំខ្លួនម្តងម្នាក់ៗ ។ បន្ទាប់មកអ្នកសម្របសម្រួលបង្ហាញខ្លឹមសារគោលបំណង និង របៀបវារៈសិក្ខាសាលា ។ ប្រសិនបើសិក្ខាកាមធ្លាប់បានស្គាល់គ្នាច្បាស់លាស់រួចមកហើយនោះការណែនាំមិនគួរចំណាយ ពេលយូរពេកទេ ។</p> <p>៣០នាទី</p>	
<p>សម្ភារដែលត្រូវការ:</p>	<ul style="list-style-type: none"> ▪ ផ្ទាំងក្រដាសធំដែលមានសរសេរស្រាប់អំពីគោលបំណងសិក្ខាសាលា Poster # 1 ▪ ឯកសារចែកស្តីអំពីកម្មវិធីសិក្ខាសាលា 	
<p align="center">វត្ថុបំណង</p>	<p align="center">សកម្មភាពអ្នកសម្របសម្រួល សកម្មភាពអ្នកចូលរួម</p>	
<ul style="list-style-type: none"> ▪ បង្កភាពងាយស្រួលក្នុងការពិភាក្សាគ្នា ។ ▪ បង្កបរិយាកាសអោយសិក្ខាកាមបានស្គាល់គ្នាកាន់ តែច្បាស់ដើម្បីអោយងាយស្រួលក្នុងការរៀនសូត្រពីគ្នា ។ ▪ សិក្ខាកាមអាចកំណត់ការរំពឹងទុករបស់ខ្លួនចំពោះសិក្ខាសាលា ។ 	<p>១.១. ការចាត់ចែងអង្គុយតាមក្រុម</p> <p>មុនពេលចាប់ផ្តើមសិក្ខាសាលា អ្នកសម្របសម្រួល គួរស្នើអោយអង្គុយជាអាងអក្សរ ដើម្បីឱ្យសិក្ខាកាម មានឱកាសពេញលេញក្នុងការរៀនសូត្រពីគ្នាឯងតាមរយៈការពិភាក្សាឬធ្វើការជាក្រុម ។</p> <p>១.២. ការណែនាំឱ្យស្គាល់គ្នា</p> <ul style="list-style-type: none"> ▪ អ្នកសម្របសម្រួលចាប់ផ្តើមដោយការស្វាគមន៍ដ៏កក់ក្តៅដល់សិក្ខាកាមទាំងអស់ ហើយបន្តដោយការណែនាំខ្លួនអ្នកសំរាប់ សំរួលនិងសិក្ខាកាមម្នាក់ម្តងៗ ។ <p>១.៣. គោលបំណងសិក្ខាសាលា</p> <ul style="list-style-type: none"> ▪ អ្នកសម្របសម្រួលពន្យល់ពីមូលហេតុដែលនាំអោយមានការប្រជុំនេះ ។ <div style="border: 1px solid black; padding: 5px; margin: 10px 0;"> <p>កាលពីខែកញ្ញា២០០៦គ្រប់កម្រងសាលារៀនទាំងអស់បានរៀប ចំផែនការកែលំអកម្រងសាលារៀន ដោយកម្រងធ្វើការជ្រើសរើសសកម្មភាពមួយចំនួនពីបញ្ជីសេវាកម្មរបស់កម្មវិធីអេស្តាប់ ។ ក្នុងនោះមានសាលាចំនួន ០០ បានជ្រើសយកសកម្មភាពបង្កើតសមាគមសិស្សនៅតាមសាលារបស់ខ្លួនតែទោះជាយ៉ាងនេះក៏ដោយសាលាទាំងនោះនៅមិនទាន់មានបទពិសោធន៍គ្រប់គ្រាន់ល្អមអាចដំណើរការសកម្មភាពនេះដោយខ្លួនឯងបានទេ ។</p> </div> <ul style="list-style-type: none"> ▪ អ្នកសម្របសម្រួលលើកសំណួររំលឹកឡើងវិញពីផែនការកម្រងដូចជាតើសាលារបស់អ្នកមានដាក់សកម្មភាពសមាគមសិស្ស នៅក្នុងផែនការកែលំអកម្រងសាលារៀនឆ្នាំ ២០០៦-២០០៧ ឬទេ? 	<ul style="list-style-type: none"> ▪ សិក្ខាកាមជួយរៀបចំតុដើម្បីអង្គុយអោយមានលក្ខណៈងាយស្រួលក្នុងការពិភាក្សា ។ ▪ សិក្ខាកាមប្រាប់ឈ្មោះតួនាទី និងទីលំនៅ ។ ▪ សិក្ខាកាមពិនិត្យមើលផែនការផែនការកែលំអកម្រងសាលារៀនឆ្នាំ ២០០៦-២០០៧

<ul style="list-style-type: none"> សិក្ខាកាមយល់ច្បាស់ពីគោលបំណង របស់សិក្ខាសាលា ។ សិក្ខាកាមអាចយល់ច្បាស់ពីកម្មវិធីសិក្ខាសាលាទាំងមូលហើយធ្វើការផ្តោតអារម្មណ៍ទៅលើចំណុចសំខាន់ៗ 	<ul style="list-style-type: none"> បិទផ្ទាំងក្រដាសធំដែលមានសរសេរស្រាប់អំពី គោលបំណងនៃអង្គសិក្ខាសាលានេះដូចខាងក្រោម៖ <div data-bbox="491 331 1120 913" style="border: 1px solid black; padding: 5px; margin: 5px 0;"> <p style="text-align: right;">Poster #1</p> <p>គោលបំណង</p> <ul style="list-style-type: none"> ក្រុមគាំទ្រសមាគមសិស្សយល់ច្បាស់ពីបញ្ញត្តិនៃសមាគមសិស្ស និង ដំណើរការប្រព្រឹត្តិទៅនៃ សមាគមនេះ ។ ក្រុមគាំទ្រសមាគមសិស្សមានលទ្ធភាពសម្របសម្រួលការរៀបចំបង្កើតនិងណែនាំការអនុវត្តសកម្មភាពនៃសមាគម លទ្ធផលពីសិក្ខាសាលា ផែនការអនុវត្តការរៀបចំសមាគមសិស្សប្រចាំសាលានីមួយៗ ។ </div> ទុកពេលឱ្យសិក្ខាកាមអាន និង ពិភាក្សាគ្នាលើគោលបំណងសិក្ខាសាលារួចសួរសំណួរ៖ <ol style="list-style-type: none"> តើអ្នករំពឹងថានឹងទទួលបានអ្វីខ្លះពីសិក្ខាសាលានេះ? តើអ្នកនឹងមានភារកិច្ចអ្វីខ្លះ នៅដំណាក់កាលចុងក្រោយនៃអង្គសិក្ខាសាលានេះ? <p>សម្របសម្រួលកត់ត្រាការរំពឹងទុករបស់សិក្ខាកាម ដើម្បីធ្វើការវាយតម្លៃវគ្គថាតើវគ្គនេះបានឆ្លើយតបនឹងការរំពឹងទុករបស់សិក្ខាកាមឬទេ ។</p> <p>១.៤. កម្មវិធីនៃអង្គសិក្ខាសាលា</p> <ul style="list-style-type: none"> អ្នកសម្របសម្រួលចែកក្រដាស កម្មវិធីសិក្ខាសាលា ដល់សិក្ខាកាម ហើយអោយសិក្ខាកាមណាម្នាក់អានកម្មវិធីសំរាប់ថ្ងៃនេះ ។ ទុកពេលឱ្យសិក្ខាកាមគិតរួចសួរ ប្រសិនបើមាន សំណូមពរកែសម្រួលកម្មវិធីសំរាប់ថ្ងៃនេះ ។ 	<ul style="list-style-type: none"> សិក្ខាកាមផ្តល់ចម្លើយតាមការយល់ឃើញរបស់ខ្លួន ។ ចម្លើយរំពឹងទុកសំរាប់សំណួរទី២គឺ ធ្វើផែនការសកម្មភាព បង្កើតសមាគមសិស្ស តាមសាលារៀនរបស់ខ្លួន ។ ពិនិត្យលើកម្មវិធីសិក្ខាសាលានិង លើកឡើងនូវរបៀប វារៈផ្សេងទៀតប្រសិនបើមាន ។
---	---	--

<p>ខ្លឹមសារនិងសេចក្តីសង្ខេប:</p> <p>រយៈពេល:</p>	<p>២. បញ្ញត្តិទូទៅនៃសមាគមសិស្ស: នៅក្នុងផ្នែកនេះគឺផ្តោតទៅលើ និយមន័យនៃសមាគមសិស្ស គោលបំណង នៃការដែលនាំអោយមានការបង្កើតសមាគមសិស្ស, រចនាសម្ព័ន្ធនៃសមាគមសិស្ស, តួនាទី និង ការទទួលខុសត្រូវរបស់សមាគមសិស្ស ។</p> <p>៦០នាទី</p>	
<p>សម្ភារដែលត្រូវការ:</p>	<ul style="list-style-type: none"> ▪ ឯកសារចែក (ឧបសម្ព័ន្ធ ក) បញ្ញត្តិទូទៅនៃសមាគមសិស្ស ▪ ផ្ទាំងក្រដាសដែលមានសរសេរស្រាប់អំពី អត្ថប្រយោជន៍ នៃសមាគមសិស្ស Poster # 2 ▪ ផ្ទាំងក្រដាសដែលមានសរសេរស្រាប់អំពី រចនាសម្ព័ន្ធនៃសមាគមសិស្ស Poster # 3 	
<p>វត្ថុបំណង</p> <ul style="list-style-type: none"> ▪ សិក្ខាកាម យល់បានអំពី និយមន័យនៃសមាគមសិស្ស ។ ▪ កំណត់ពីគោលបំណង រួមនៃការកែលម្អសាលារៀនអោយកាន់តែមានលក្ខណៈបរិស្ថានសាលាកុមារមេត្រី ។ ▪ សិក្ខាកាមយល់ពី អត្ថប្រយោជន៍ នៃ ការបង្កើតសមាគមសិស្ស ។ 	<p style="text-align: center;">សកម្មភាពអ្នកសម្របសម្រួល</p> <p>២.១ សមាគមសិស្សជាអ្វីទៅ? អ្នកសម្របសម្រួល ត្រូវពន្យល់ថា សមាគមសិស្ស គឺជាក្រុមសិស្សរៀន នៅថ្នាក់ទី ៥ និង ថ្នាក់ទី ៦^១ ដែលអាចជួយដល់ លោកនាយក ,លោកគ្រូ-អ្នកគ្រូទាំងអស់ដើម្បីបង្កើត បរិស្ថានសាលាកុមារមេត្រី នៅក្នុងសាលា របស់គេអោយមានលក្ខណៈ រឹតតែប្រសើរឡើង ។</p> <p>នៅពេលដែលយើងនិយាយ អំពីបរិស្ថានសាលាកុមារមេត្រី តើ តើមានអ្វីខ្លះ ? ប្រសិនបើសិក្ខាកាមមានការលំបាកក្នុងការឆ្លើយ អ្នកសម្របសម្រួលអាចជួយផ្តល់នូវចំណុចដែលត្រូវពិចារណាមួយ ចំនួនដែលមាននៅក្នុង (ប្រអប់ទី ១)</p> <p>២.២ អត្ថប្រយោជន៍នៃការបង្កើតសមាគមសិស្ស អ្នកសម្របសម្រួល បិទក្រដាសដែលបានសរសេរពីសេចក្តីរំពឹងទុក ចំពោះសមាគមសិស្ស ហើយពន្យល់ថា សាលារបស់យើងចាប់ អារម្មណ៍ លើការបង្កើតសមាគមសិស្ស ពីព្រោះ ÷</p> <div style="border: 1px solid black; padding: 5px;"> <p style="text-align: right;">Poster #2</p> <p>១.សមាគមសិស្សនិងមានឱកាសដើម្បីអភិវឌ្ឍន៍ទៅលើជំនាញដែលទាក់ទងនឹងការសំរេចចិត្តតាមរយៈការប្រជុំ ។</p> <p>២.សមាគមសិស្សនិងទទួលខុសត្រូវចំពោះសកម្មភាពដែលពួកគេបានគ្រោងធ្វើ ។</p> <p>៣.កុមារធំ ១ មានការប្រែប្រួលផ្នែកស្មារតីទទួលខុសត្រូវ និងផ្តល់នូវទំនុកចិត្តសម្រាប់កុមារតូច ១ ។</p> <p>៤.សមាគមសិស្ស ត្រូវបានលើកទឹកចិត្តអោយចេះគិតដោយ វិភាគ</p> </div>	<p style="text-align: center;">សកម្មភាពអ្នកចូលរួម</p> <ul style="list-style-type: none"> ▪ សិក្ខាកាមគិតពីស្ថានភាពសាលា របស់ពួកគេតើមាន ថ្នាក់ទី៥ និង ទី៦ចំនួនប៉ុន្មាន ដោយពិភាក្សាជាមួយដៃគូ ដែលមកពីសាលាជាមួយគ្នា ▪ សិក្ខាកាមសរសេរចម្លើយ ដោយផ្តោតលើបរិស្ថានសាលាកុមារមេត្រីដែលគេចង់ ឃើញនៅក្នុងសាលារៀនរបស់ពួកគេរួចបិទ លើក្តារខៀន ។ ▪ សិក្ខាកាមផ្តល់នូវចម្លើយ បន្ថែមអំពី អត្ថប្រយោជន៍ នៃការបង្កើតសមាគមសិស្ស

¹ សំរាប់សាលាដែលមានថ្នាក់ទី ៥ និង ទី ៦ តែមួយថ្នាក់គូរបញ្ចូល ថ្នាក់ទី ៤ បន្ថែមក្នុងសមាគមនេះ ។

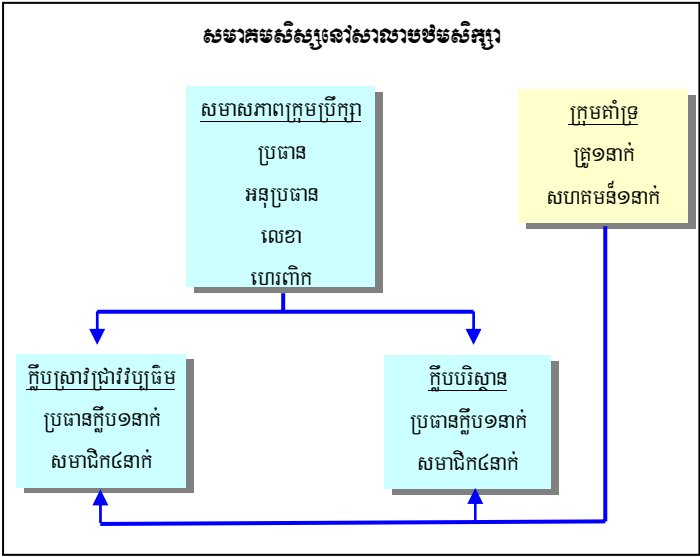
- សិក្ខាកាមយល់ពី រចនាសម្ព័ន្ធសមាគមសិស្ស និងអាចបកស្រាយពីតួនាទីរបស់ ក្រុមប្រឹក្សា និង ក្រុមគាំទ្រ

Poster #2 Continue
 នៅពេលដែលពួកគេគិតអំពីផលប៉ះពាល់នៃសកម្មភាព ណាមួយ ។
៥. សមាគមសិស្ស ត្រូវធ្វើការជាមួយគ្នា ដើម្បីបំពេញការងាររបស់គេប្រកបដោយជោគជ័យ ។
៦. សមាគមសិស្សត្រូវប្រើគំនិតច្នៃប្រឌិតដើម្បីដោះស្រាយបញ្ហា

២.៣ រចនាសម្ព័ន្ធសមាគមសិស្ស

អ្នកសម្របសម្រួល បិទក្រដាសដែលបានសរសេររួចអំពី រចនាសម្ព័ន្ធសមាគមសិស្ស រួចធ្វើការពន្យល់

Poster # 3



- សមាគមសិស្សមានក្រុមប្រឹក្សានាក់ដែលរើសចេញពីសមាជិកសមាគមដែលទទួលបានសន្លឹកឆ្នោតច្រើនជាងគេជាអ្នកដឹកនាំ គឺ ប្រធាន, អនុប្រធាន, លេខា, និង ហេរញឹក ។

- សមាគមសិស្សអាចបង្កើតក្លឹបសកម្មភាពផ្សេងៗ ទៅតាមការចាប់អារម្មណ៍ របស់គេ ។ ក្លឹបនីមួយៗ មានគ្នា៥នាក់ក្នុងនោះមានប្រធានម្នាក់ជាអ្នកដឹកនាំក្លឹប ។

ក្រៅពីនោះមាន ក្រុមគាំទ្រ ដែលមានសមាសភាពពីគ្រូម្នាក់ និង ពីសហគមន៍ម្នាក់មានតួនាទីសំរាប់រួលការបង្កើតសមាគមសិស្ស.

ធ្វើការហ្វឹកហ្វឺន និង ដឹកនាំការអនុវត្តសកម្មភាពផ្សេងៗ ។ ចែកឧបសម្ព័ន្ធ ក

សំគាល់: ចំពោះសាលាដែលទើបបង្កើតសមាគមសិស្សជាលើកដំបូងយើងមិនគួរបង្កើតក្លឹបច្រើនពេកទេព្រោះអាចមានការលំបាកក្នុងការគ្រប់គ្រងអស្ថាប័នសម្រាប់សម្រេចបាននូវគោលបំណងបង្កើតក្លឹប២ គឺក្លឹប វប្បធម៌ និង ក្លឹបបរិស្ថាន ដូចនេះនៅពេលបង្កើតដំបូងសមាគមសិស្សគួរមានគ្នា ១៤នាក់ ។

- សមាជិកនៃសមាគមសិស្ស ត្រូវបានតែងតាំង ១ ឆ្នាំម្តង ។

<p>ខ្លឹមសារនិងសេចក្តីសង្ខេប</p>	<p>៣. ការរៀបចំបង្កើតសមាគមសិស្ស នៅក្នុងផ្នែកនេះគឺផ្តោតទៅលើដំណើរការរៀបចំបង្កើតសមាគមសិស្សដូចជា ការតម្រង់ទិសដល់សិស្ស និង ត្រូវផ្តោតទី ៥ និង ទី៦អំពីសមាគមសិស្ស.ការតែងតាំង បេក្ខជន, ការរៀបចំការបោះឆ្នោត, ការតែងតាំងសមាសភាពដឹកនាំសមាគមសិស្ស ។</p> <p>១០៥ នាទី</p>	
<p>រយៈពេល:</p>	<p>សម្ភារដែលត្រូវការ:</p> <ul style="list-style-type: none"> ▪ ឯកសារចែក(ឧបសម្ព័ន្ធ ខ) ការណែនាំអំពីលំនាំបង្រៀនស្តីពីសមាគមសិស្ស ▪ ឯកសារចែក(ឧបសម្ព័ន្ធ គ) ការបោះឆ្នោតជ្រើសរើសសមាជិកសមាគមសិស្ស ▪ ឯកសារចែក(ឧបសម្ព័ន្ធ ឃ) ការតែងតាំងសមាសភាពសមាគមសិស្ស ▪ ផ្ទាំងក្រដាសធំ តួនាទីរបស់សមាជិកក្រុមប្រឹក្សាសមាគមសិស្ស ម្នាក់ៗ Poster # 3 	
<p>គោលបំណង</p> <ul style="list-style-type: none"> • ធ្វើអោយប្រាកដថា អ្នកចូលរួមមានលទ្ធភាព ធ្វើការផ្សព្វផ្សាយពីសមាគមសិស្សអោយគេទាំងអស់គ្នាបានយល់ដឹងច្បាស់អំពីសមាគមសិស្ស ។ • សិក្ខាកាមអាចយល់ច្បាស់ ពីការតែងតាំងឈ្មោះសិស្សជាបេក្ខជនសមាជិកសមាគមសិស្ស ។ 	<p style="text-align: center;">សកម្មភាពអ្នកសម្របសម្រួល</p> <p>៣.១ ការតម្រង់ទិស ក្រុមគាំទ្រសមាគមសិស្ស:</p> <p>អ្នកសម្របសម្រួលពន្យល់ថា ត្រូវផ្តោតទី៥ ឬ ទី៦ ម្នាក់ និង តំណាងសហគមន៍ម្នាក់ (ពីរនាក់ក្នុងមួយសាលាដែល បានស្នើសុំបង្កើតសមាគមសិស្ស) ដោយផ្អែកលើគោលការណ៍ស្ម័គ្រចិត្តត្រូវបានតែងតាំងអោយធ្វើជាក្រុមគាំទ្រសមាគមសិស្សប្រចាំសាលា ។</p> <p>អេស្តាប់ត្រូវរៀបចំការប្រជុំរយៈពេលមួយថ្ងៃ សម្រាប់តម្រង់ទិសស្តីអំពីសមាគមសិស្ស ដល់អ្នកទាំងអស់គ្នា ។</p> <p>តើអ្នកទាំងអស់ គ្នាមានបានដឹងរឿង នេះដែរទេ ?</p> <p>ហើយមានបានតាំងចិត្តគាំទ្រសមាគមសិស្សហើយឬនៅ?</p> <p>៣.២ ការតម្រង់ទិសសមាគមសិស្សដល់សិស្ស និងត្រូវផ្តោតទី៥, ៦</p> <p>អ្នកសម្របសម្រួលពន្យល់ថា ក្រុមគាំទ្រសមាគមសិស្សប្រចាំសាលាក្រោយពីទទួលបានការតម្រង់ទិសពីអេស្តាប់ ត្រូវរៀបចំអញ្ជើញគ្រូ និង សិស្សថ្នាក់ ទី៥ និង ទី៦ដើម្បីធ្វើការ តម្រង់ទិសអំពីសមាគមសិស្ស ដល់ពួកគេ ។ អ្នកសម្របសម្រួលចែក ឯកសារ ឧបសម្ព័ន្ធ ខ ដល់សិក្ខាកាមទាំងអស់ ហើយធ្វើការពន្យល់លំនាំបង្រៀនតាមឯកសារដែលបានចែករួចហើយ ស្នើអោយសិក្ខាកាមស្ម័គ្រចិត្ត២នាក់ឡើងបង្រៀនសាកល្បង ។</p> <p>៣.៣ ការជ្រើសរើសសិស្សឈរឈ្មោះជាបេក្ខជនសមាគមសិស្ស</p> <p>អ្នកសម្របសម្រួលពន្យល់៖ ឧបមាថាសិក្ខាកាមទាំងអស់ជាសិស្សថ្នាក់ ទី ៥ និង ទី៦ ក្រោយពីទទួលបានការពន្យល់ណែនាំអំពីសមាគមសិស្សរួចតើមានចំណាប់អារម្មណ៍ចង់ធ្វើជា សមាគមសិស្សដែរទេ ? ប្រសិនបើចាប់អារម្មណ៍សូមពិចារណាសំណួរខាងក្រោមមុនសម្រេច</p>	<p style="text-align: center;">សកម្មភាពអ្នកចូលរួម</p> <ul style="list-style-type: none"> ▪ សិក្ខាកាមសំដែងនូវការចាប់អារម្មណ៍ម្នាក់ម្តងលើការគាំទ្រសមាគមសិស្ស ។ ▪ សិក្ខាកាមអានឯកសារចែកដោយប្រុងប្រយ័ត្ន ។ ▪ សិក្ខាកាម២នាក់ឡើងបង្រៀនសាកល្បង ។ ▪ សិក្ខាកាមចូលរួមសម្តែង ជាមួយអ្នកសំរបសំរួល

	<p>វិញ្ញាបនបត្រចុះឈ្មោះជាបេក្ខជនសមាជិកសមាគមសិស្ស ។</p> <ul style="list-style-type: none"> ▪ តើខ្ញុំអាចឆ្លៀតពេលចូលរួមប្រជុំ ពី ២ ទៅ ៤ ដងក្នុងមួយខែ (សំរាប់រយៈពេល ១ឬ២ ម៉ោងរាល់ព្រឹកថ្ងៃព្រហស្បតិ៍) ដែរទេ? ▪ តើខ្ញុំពិតជាចាប់អារម្មណ៍ចង់ជួយធ្វើកិច្ចការមួយចំនួនដើម្បីលើកកម្ពស់សុខភាពសាលាកុមារមេត្រីក្នុងសាលារបស់ខ្លួនដែរទេ? ▪ តើឪពុកម្តាយខ្ញុំគាត់អនុញ្ញាតអោយខ្ញុំប្រើប្រាស់ពេលវេលាខ្លះបន្ថែមទៀតសំរាប់ធ្វើកិច្ចការសាលាដែរទេ? <p>អ្នកសម្របសម្រួលទុកពេលអោយសិក្ខាកាមពិភាក្សារកមធ្យោបាយលើកទឹកចិត្តដល់សិស្សស្រី សិស្សពិការ សិស្សដែលមកពីគ្រួសារ ក្រីក្រ និង សិស្សដែលជាកូនជនជាតិ ដែលមានសមត្ថភាព អោយចុះឈ្មោះធ្វើជាបេក្ខជនសមាគមសិស្ស ។</p> <p>កំណត់សំគាល់</p> <p>ចំនួនបេក្ខជនសមាគមសិស្សមិនគួរតិចពេក ឬ ច្រើនពេកទេ ជាការល្អគួរមានប្រហែល២ដង នៃចំនួនដែលត្រូវជ្រើសយក ។</p> <ul style="list-style-type: none"> ▪ អ្នកសម្របសម្រួលធ្វើបញ្ជីបេក្ខជនសមាគមសិស្សសម្រាប់ត្រៀមធ្វើការបោះឆ្នោត ។ <p>៣.៤ ការរៀបចំការបោះឆ្នោត :</p> <ul style="list-style-type: none"> ▪ អ្នកសម្របសម្រួលពន្យល់ថាៈ យើងមានបញ្ជីបេក្ខជនសមាគមសិស្សសម្រាប់ អោយគេបោះឆ្នោតជ្រើសរើស ។ ដូចនេះយើងត្រូវបង្កើត គណៈកម្មការរៀបចំការបោះឆ្នោតមួយដែលមានសមាសភាពក្រុមគាំទ្រសមាគមសិស្ស និង នាយកសាលា ។ ▪ អ្នកសម្របសម្រួលចែកក្រដាស ឧបសម្ព័ន្ធ ត ព្រមទាំងធ្វើការពន្យល់គ្រួសាៗ មុននឹងដឹកនាំការសំដែងដោយរើសសិក្ខាកាមពានាក់ធ្វើជាគណៈកម្មការរៀបចំការបោះឆ្នោត និង សិក្ខាកាម៥នាក់ទៀតធ្វើជាបេក្ខជន ចំណែកអ្នកដែលនៅសល់គឺតំណាងអោយសិស្សថ្នាក់ទី ៥ និង ទី៦ ។ ▪ អ្នកសម្របសម្រួលពន្យល់ពីតួនាទីរបស់ក្រុមនីមួយៗដូចជាៈ ▪ គណៈកម្មការ ត្រូវរៀបចំការបោះឆ្នោតទាំងមូល បេក្ខជនត្រូវឡើងមកអង្គុយខាងមុខដោយមានដាក់ឈ្មោះ និងលេខសំគាល់ ។ 	<ul style="list-style-type: none"> ▪ សិក្ខាកាមមួយចំនួនលើកដែលឈ្មោះជាសមាជិកសមាគមសិស្ស ។ <p>ឧៈ បើគេមិនហ៊ានលើកដៃធ្វើជាបេក្ខជនគ្រូអាចធ្វើប្រអប់ មួយអោយគេសរសេរ ឈ្មោះ យកទៅដាក់ក្នុងប្រអប់នោះ ឬគេអាចចុះឈ្មោះជាមួយគ្រូ ទទួលបន្ទុកផ្ទាល់ក៏បាន ។</p> <p>សិក្ខាកាមពានាក់សំដែងតួជាគណៈកម្មការរៀបចំការបោះឆ្នោត ។ ប្រជុំគ្នារៀបចំកាលបរិច្ឆេទសម្រាប់ការបោះឆ្នោត រៀបចំសន្លឹកឆ្នោតសម្រាប់បោះឆ្នោត</p> <ul style="list-style-type: none"> ▪ រៀបចំកន្លែងបោះឆ្នោត និង ហិបឆ្នោត ។ ▪ អញ្ជើញសិក្ខាកាមទាំងអស់ អោយសំដែងជាសិស្សថ្នាក់ទី៥ និង ទី៦ ហើយចូលរួមបោះឆ្នោត ។ ▪ រាប់សន្លឹកឆ្នោត ▪ ប្រកាសលទ្ធផល
--	---	--

	<ul style="list-style-type: none"> ▪ តំណែងអោយសិស្សថ្នាក់ទី៥ និង ទី៦ ជាអ្នកបោះឆ្នោត ▪ នៅចុងបញ្ចប់នៃការសំដែងអ្នកសម្របសម្រួលស្នើអោយសិក្ខាកាមម្នាក់ធ្វើការរៀបរាប់ ឡើងវិញ ពីអ្វីដែលគេបានឃើញនៅក្នុងសកម្មភាពសំដែងអំពីដំណើរការបោះឆ្នោតសមាគមសិស្ស ។ 	<ul style="list-style-type: none"> ▪ សិក្ខាកាមម្នាក់ឡើងរៀបរាប់ពីអំពីដំណើរការបោះឆ្នោតសមាគមសិស្ស
<p>សិក្ខាកាមយល់ច្បាស់ពីរបៀបតែងតាំងសមាសភាព រចនាសម្ព័ន្ធក្នុងសមាគមសិស្ស ។</p>	<p>៣.៥ ការតែងតាំងសមាសភាពសមាគមសិស្ស</p> <p>អ្នកសម្របសម្រួលបង្ហាញពីតំណែងទាំងអស់នៅក្នុងសមាគមសិស្ស និង ការទទួលខុសត្រូវរបស់តំណែងនីមួយៗ ដល់អ្នកចូលរួមដោយបិទក្រដាស</p> <p>Poster # 3</p> <div style="border: 1px solid black; padding: 5px; margin: 10px 0;"> <p align="center">តួនាទីរបស់សមាជិកក្រុមប្រឹក្សាសមាគមសិស្ស ម្នាក់ៗ</p> <p>១. ប្រធាន (រៀបចំរបៀបវារៈ: ដឹកនាំប្រជុំ និង ត្រួតពិនិត្យមើលសកម្មភាពរបស់សមាគមសិស្ស) ។</p> <p>២. អនុប្រធាន (រៀបចំការប្រជុំ និង ដឹកនាំប្រជុំ ប្រសិនបើប្រធានអវត្តមាន ព្រមទាំងជួយប្រធាន ដើម្បីត្រួតពិនិត្យ សកម្មភាពរបស់សមាគមសិស្ស) ។</p> <p>៣. លេខាធិការ (រៀបចំរបៀបវារៈជាមួយប្រធាន សរសេរ និង កត់ត្រា ហើយផ្តល់កំណត់ហេតុនៃការប្រជុំ) ។</p> <p>៤. បេឡា (ទទួលខុសត្រូវចំពោះការត្រួតពិនិត្យលើផ្នែកថវិកាតែថវិកាត្រូវទុកដាក់ដោយគ្រូ ដែលជាសមាជិកក្រុមគាំទ្រ) ។</p> <p>៥. ប្រធានក្លឹប វប្បធម៌១ រូប (ដឹកនាំធ្វើសកម្មភាពរបស់ខ្លួន)</p> <p>៦. ប្រធានក្លឹបបរិស្ថាន ១ រូប (ដឹកនាំធ្វើសកម្មភាពរបស់ខ្លួន)</p> </div> <ul style="list-style-type: none"> ▪ អ្នកសម្របសម្រួលចែក ឯកសារចែក(ឧបសម្ព័ន យ) ទុកពេលអោយសិក្ខាកាមអានបន្តិចមុននឹងស្នើអោយបេក្ខជនដែលបានទទួលសម្លេងឆ្នោត ច្រើនជាងគេបំផុត អោយទទួលតំណែងជាប្រធាន ។ ហើយបេក្ខជនដែលទទួលបានសន្លឹកឆ្នោតច្រើនជាងគេបន្តបន្ទាប់ ធ្វើការជ្រើសរើស តំណែង តាមលំដាប់រហូតដល់តំណែងប្រធានក្លឹបទាំងពីរ ។ ចំណែកឯសមាជិក ៨ នាក់ទៀតដែលនៅសល់ត្រូវបែងចែកជាពីរ ក្រុមស្នើគ្នាសំរាប់ក្លឹបនីមួយៗ ដោយការស្ម័គ្រ ចិត្ត ។ <p>កំណត់សំគាល់</p> <p>ក្នុងករណីដែលសិស្សបដិសេធមិនទទួលយកតំណែងដែលត្រូវផ្តល់ គេអាចជ្រើសរើសតំណែងណាដែលគេពេញ ជាបន្តបន្ទាប់មកទៀត</p>	<ul style="list-style-type: none"> ▪ សិក្ខាកាមចូលរួមសម្តែងជាមួយអ្នកសំរបសំរួល

<p>ខ្លឹមសារនិងសេចក្តីសង្ខេប:</p>	<p>៤. ការរៀបចំការបំប៉នសមាគមសិស្ស នៅក្នុងផ្នែកនេះគឺផ្តោតទៅលើដំណើរការរៀបចំធ្វើការបំប៉នដល់សមាគមសិស្ស ដូចជា :</p> <ul style="list-style-type: none"> - របៀបរៀបចំ និង ការប្រព្រឹត្តិទៅនៃការប្រជុំសមាគមសិស្ស - របៀបរៀបចំធ្វើផែនការអភិវឌ្ឍសាលារៀន <p>រយៈពេល: ៩០ នាទី</p>	
<p>សម្ភារដែលត្រូវការ:</p>	<ul style="list-style-type: none"> ▪ ឯកសារលំនាំបង្រៀនរបៀបរៀបចំ និង ការប្រព្រឹត្តិទៅនៃការប្រជុំសមាគមសិស្ស (ឧបសម្ព័ន្ធ ង) ▪ ឯកសារលំនាំបង្រៀន របៀបរៀបចំធ្វើផែនការអភិវឌ្ឍសាលារៀន (ឧបសម្ព័ន្ធ ច) 	
<p>សិក្ខាកាមអាចមានលទ្ធភាព ទៅដឹកនាំហ្វឹកហ្វឺនសមាគមសិស្សអោយគេចេះធ្វើការប្រជុំប្រកបទៅដោយប្រសិទ្ធភាព ។</p> <p>សិក្ខាកាមអាចមានលទ្ធភាព ទៅដឹកនាំហ្វឹកហ្វឺនសមាគមសិស្សអោយគេចេះធ្វើផែនការអនុវត្តសកម្មភាពកែលំអសាលារៀនអោយកាន់តែមានលក្ខណៈកុមារមេត្រីបន្ថែមទៀត ។</p>	<p>អ្នកសម្របសម្រួលពន្យល់ថាសមាគមសិស្សក្រោយពីបង្កើតបានហើយត្រូវការគាំទ្រជាចាំបាច់ ។ ក្រុមគាំទ្រប្រចាំនៅតាមសាលាត្រូវផ្តួចផ្តើមកោះ ប្រជុំសមាជិកសមាគមសិស្សទាំងអស់ដើម្បីធ្វើការណែនាំនូវរបៀបរបបធ្វើការងារមួយចំនួនដូចជា:</p> <p>៤. ១ ការបំប៉ន អំពីរបៀបនៃការប្រជុំសមាគមសិស្ស</p> <p>អ្នកសម្របសម្រួលពន្យល់ថា ការប្រជុំ គឺមានសារៈសំខាន់ណាស់ដូចនេះសមាជិកសមាគមសិស្សទាំងអស់ ត្រូវយល់អោយបានច្បាស់នូវ របៀបប្រព្រឹត្តិទៅនៃការប្រជុំប្រកបដោយប្រសិទ្ធភាព ។</p> <ul style="list-style-type: none"> ▪ អ្នកសម្របសម្រួលចែក ឯកសារ ឧបសម្ព័ន្ធ ង ដល់សិក្ខាកាមទាំងអស់ ហើយធ្វើការពន្យល់លំនាំ បង្រៀនតាមឯកសារដែលបានចែករួចហើយប្រសិនបើមានពេលគួរស្នើអោយសិក្ខាកាមម្នាក់ឡើងដឹកនាំ ការប្រជុំសាកល្បង ។ <p>៤. ២ ការបំប៉ន អំពីរបៀបនៃការធ្វើផែនការអនុវត្ត</p> <p>អ្នកសម្របសម្រួលពន្យល់ថាការធ្វើផែនការ គឺជាការចាំបាច់មុនចាប់ដំណើរការសកម្មភាពសមាគម ដូចនេះសមាជិកសមាគមសិស្ស ទាំងអស់ត្រូវចូលរួមយ៉ាងសកម្ម ដើម្បីបញ្ចេញនូវគំនិតយោបល់រួមចំណែកកសាងផែនការនេះ ។</p> <ul style="list-style-type: none"> ▪ អ្នកសម្របសម្រួលចែក ឯកសារ ឧបសម្ព័ន្ធ ច ដល់សិក្ខាកាមទាំងអស់ ហើយធ្វើការពន្យល់តាមលំនាំ បង្រៀនតាមឯកសារដែលបានចែករួចហើយ ។ 	

<p>ខ្លឹមសារនិងសេចក្តីសង្ខេប:</p>	<p>៤. ការធ្វើផែនការសំរាប់បង្កើតសមាគមសិស្ស តាមសាលានីមួយៗ</p> <p>នៅក្នុងផ្នែកនេះគឺផ្តោតទៅលើ ការធ្វើផែនការអនុវត្តជាក់ស្តែងសំរាប់សាលានីមួយៗ ចាប់តាំងពីការរៀបចំបង្កើតសមាគមសិស្សរហូតដល់ការគាំទ្រសមាគមសិស្សអោយដំណើរការប្រព្រឹត្តទៅប្រកបដោយជោគជ័យ ។</p>	
<p>រយៈពេល:</p>	<p>៣០ នាទី</p>	
<p>សម្ភារដែលត្រូវការ:</p> <p>សិក្ខាកាមយល់ច្បាស់ពីរបៀបធ្វើផែនការ ហើយផែនការដែលធ្វើបានអាចទុកជាឯកសារសំរាប់ប្រើប្រាស់ដោយក្រុមគាំទ្រខ្លួនឯងផង និង សំរាប់ មន្ត្រីសម្របសម្រួលរបស់អេស្តាប់ប្រចាំខេត្តនីមួយៗផង ។</p>	<ul style="list-style-type: none"> • អ្នកសម្របសម្រួលពន្យល់ថា ដើម្បីអោយប្រាកដថាតើយើងគួរចាប់ផ្តើមពីអ្វីមុន នៅពេលណា ក្រុមគាំទ្រ សមាគមសិស្សប្រចាំ នៅតាមសាលាត្រូវកសាងផែនការសំរាប់អនុវត្តសកម្មភាពបង្កើតសមាគមសិស្សនៅតាមសាលារបស់ខ្លួន ។ • អ្នកសម្របសម្រួលស្នើអោយសិក្ខាកាមដែលមកពីសាលាជាមួយគ្នា រកកន្លែងអង្គុយជិតគ្នាដើម្បីងាយស្រួលក្នុងការពិភាក្សា ។ • អ្នកសម្របសម្រួលគួរជួយក្រុមដែលមានការលំបាកក្នុងការបំពេញ ទម្រង់ផែនការនោះ ។ <p>កំណត់សំគាល់</p> <p>ទម្រង់ផែនការត្រូវធ្វើជាពីរសន្លឹកមួយសន្លឹករក្សាទុកដោយក្រុមគាំទ្រប្រចាំសាលាទុកធ្វើការអនុវត្តន៍ និង មួយសន្លឹកទៀតត្រូវផ្តល់ជូនអ្នកសម្របសម្រួលទុកប្រគល់អោយ មន្ត្រីសម្របសម្រួលរបស់អេស្តាប់ប្រចាំខេត្ត នីមួយៗ ។</p> <p>៤. ៣ ការបំប៉ន អំពីរបៀបប្រើប្រាស់ថវិកា</p> <p>អ្នកសម្របសម្រួលពន្យល់ថាសមាគមសិស្សនឹងទទួលបាននូវថវិកាមួយចំនួនពីកម្មវិធីអេស្តាប់ ដើម្បីដំណើរការ ។ ចែកឯកសារ ឧបសម្ព័ន្ធ ៨ ដល់សិក្ខាកាមទាំងអស់ ហើយធ្វើការពន្យល់ ។</p>	<p>អានឯកសារចែក(ឧបសម្ព័ន្ធ ៨) ដោយប្រុងប្រយ័ត្ន និង លើជាសំណួរប្រសិនបើមិនច្បាស់នៅកន្លែងណាមួយ ។</p> <p>ធ្វើការបំពេញតារាងជាមួយក្រុមដែលមកពីសាលាជាមួយគ្នា ។</p>

ប្រអប់ទី : ១
គំនិតខ្លះៗអំពីបរិស្ថានសាលាកុមារមេត្រី

លើទីធ្លាសាលា

- យើងមានទីធ្លាលេងស្អាតមានកន្លែងលេងរបស់កុមារមាន សួនផ្កា , ដើមឈើ , កូនឈើតូច ៗ , មានច្បារដំណាំ ដែលបណ្តុះដោយ សិស្ស ។
- មានសុវត្ថិភាព ហើយមានទឹកស្អាត សម្រាប់បរិភោគ និង លាងដៃ ។
- មានបង្គន់អនាម័យដែលមានការថែទាំ និង ប្រើប្រាស់បានល្អ ។

ក្នុងបន្ទប់រៀន

- មានការតុបតែង ដោយប្រើប្រាស់សម្ភារៈដែលជាស្នាដៃសិស្ស
- មានអនាម័យល្អ

សុខភាពកុមារ

- សិស្សមានសុខភាពល្អ ដោយ អនុវត្តសកម្មភាពកីឡា ។
- សិស្សទាំងអស់នៅក្នុងសហគមន៍មានឱកាសស្នើសុំក្នុងការទទួលយកការសិក្សា, អាចទៅសាលារៀន ប្រកបដោយសុវត្ថិភាព ។

ការសិក្សារបស់កុមារ

- កន្លែងដែលសិស្សរៀនគឺជាកន្លែងដែលសប្បាយ ។ សិស្ស ចូលចិត្តទៅសាលារៀន ពីព្រោះមានសកម្មភាព គួរអោយ ចាប់អារម្មណ៍ជាច្រើន ត្រូវបានគេ កំពុងបង្កើត នៅក្នុង និង ក្រៅបន្ទប់រៀន ។
- កុមារទាំងអស់នៅក្នុងសហគមន៍កំពុងទៅសាលារៀន ទាំងកុមារដែលក្រីក្រ ទាំងកុមារដែលពិការ កុមារជាកូនជនជាតិ ដោយគ្មានការរើសអើង ។
- កុមារមានការសប្បាយក្នុងការរៀនសូត្រ ព្រោះការសិក្សាកាន់តែមានទំនាក់ទំនងជាមួយនឹងជីវភាព រស់នៅប្រចាំថ្ងៃរបស់ពួកគេ ។
- ឪពុកម្តាយ ព្រមទាំងគ្រួសារ របស់យើង គឺជាផ្នែកមួយ នៃ ការសិក្សារបស់យើង ។ យើង បានចាត់ទុកគាត់នៅក្នុងសកម្មភាពរៀនប្រចាំថ្ងៃហើយអញ្ជើញ គាត់ពេលដែល យើងមានសកម្មភាព ពិសេសនៅសាលារៀន ។



អង្គការអប់រំពិភពលោក
WORLD EDUCATION



កម្មវិធីគាំទ្រវិស័យអប់រំក្រុមប្រឹក្សានៃសាលាសំបូរជំនាញក្នុងសាលា

(គោលដៅ)



ដ៏គិតថាវាគឺជាប្រយោជន៍ដល់កិច្ចការសិក្សា

ច្បាប់ក្រសួងអប់រំ យុវជន និងកីឡា

សេចក្តីណែនាំ

ក្រុមអ្នកគាំទ្រវិស័យអប់រំក្រុមប្រឹក្សានៃសាលាសំបូរជំនាញ

ខែមករា ឆ្នាំ២០០៧

បញ្ញត្តិទូទៅនៃសមាគមសិស្ស

I. សេចក្តីផ្តើម :

ថ្ងៃ ១ នេះក្រសួងអប់រំយុវជន និង កីឡា បានជំរុញអោយមានកម្មវិធីមួយដោយចាប់អារម្មណ៍ទៅលើការអភិវឌ្ឍជាទូទៅ របស់ កុមារទៅលើការសម្រេចចិត្តធ្វើអ្វីមួយ គិតដោយវិភាគ និង គិតដោយច្នៃប្រឌិត ។ កុមារមានឱកាសទទួលខុសត្រូវចំពោះ ការងារដោយខ្លួនឯង ព្រមទាំងចេះធ្វើការសហការគ្នា ដើម្បីសម្រេចបាននូវគោលបំណង ។ ក្នុងឆ្នាំសិក្សា ២០០៦-២០០៧ កម្មវិធី អេស្តាប់ នៃអង្គការអប់រំពិភពលោក បានបង្កើត សមាគមសិស្ស នៅសាលារៀនមួយចំនួនដែលស្ថិតនៅក្នុងគោលដៅ នៃ កម្មវិធី នៅក្នុងខេត្ត កំពង់ចាម ក្រចេះ និង មណ្ឌលគីរី ។

II. គោលបំណង :

- សាលារៀន កំណត់បានច្បាស់លាស់អំពីបញ្ញត្តិនៃសមាគមសិស្ស
- សាលារៀន រៀបចំ និង អនុវត្ត ជាក់ស្តែងអំពីសមាគមសិស្ស ។

III. ភារកិច្ចនៃសមាគមសិស្ស :

- សមាគមសិស្ស គឺជាក្រុមសិស្សដែលរៀននៅថ្នាក់ទី ៥ និង ថ្នាក់ទី ៦ ដែលអាចជួយដល់នាយក និង គ្រូប្រចាំថ្នាក់ ដើម្បី អោយ សាលារៀនរបស់គេមានលក្ខណៈកុមារមេត្រី ។ សមាគមសិស្ស ត្រូវបានទទួលការជួយគាំទ្រពីគ្រូស្ម័គ្រចិត្ត ១ នាក់ និង សហគមន៍ ១ នាក់ ដែលក្រោយមកហៅថា "ក្រុមគាំទ្រសមាគមសិស្ស" ។
- សមាសភាពនៅក្នុងសមាគមសិស្សមាន : ប្រធាន , អនុប្រធាន , លេខាធិការ , បេឡា , ប្រធានក្លឹប និង សមាជិកក្នុងក្លឹប ។

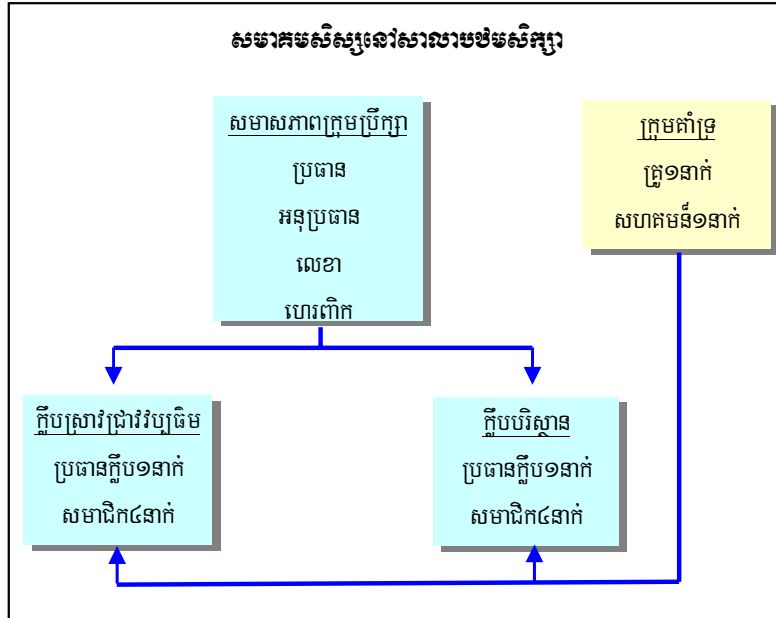
សមាគមសិស្ស មួយអាចមានក្លឹបជាច្រើន អាស្រ័យទៅតាមការចាប់អារម្មណ៍របស់សិស្ស និង សេចក្តីត្រូវការចាំបាច់របស់សាលា នីមួយៗ ។ ក្លឹបទាំងនោះមានដូចជា ៖

- ក្លឹបវប្បធម៌
- ក្លឹបបរិស្ថានសាលា
- ក្លឹបដាំបន្លែ
- ក្លឹបល្ខោន , ក្លឹបតន្ត្រី
- ក្លឹបបំណិនជីវិត
- ក្លឹបស្រាវជ្រាវ
- ក្លឹបកីឡា

កំណត់សំគាល់

ចំពោះសាលារៀនណាដែលទើបចាប់ផ្តើមបង្កើតសមាគមសិស្ស ជាលើកដំបូង មិនគួរបង្កើតក្លឹបច្រើនពេកទេ ។ គេគួរតែត្រូវចាប់ផ្តើមធ្វើ ២ ក្លឹបសិនបានហើយគឺ ក្លឹបវប្បធម៌ និង ក្លឹបបរិស្ថានសាលា ។ ដូចនេះសមាគមសិស្ស រួមមានសមាជិកទាំងអស់ ១៤ រូប ។ សូមមើល រចនាសម្ព័ន្ធសម្រាប់សមាគមសិស្ស ដូចខាងក្រោម ៖

ក / រចនាសម្ព័ន្ធសមាគមសិស្ស



ខ / ភារកិច្ចនិងការទទួលខុសត្រូវរបស់សមាគមសិស្ស

សមាគមសិស្ស ជួបប្រជុំគ្នារយៈពេល ១ ឬ ២ ម៉ោង នៅព្រឹកថ្ងៃព្រហស្បតិ៍ ពី ២ ទៅ ៤ ដង ក្នុង ១ ខែ ដើម្បី

- ពិភាក្សាអំពីស្ថានភាពនៅក្នុងសាលា ។ ពួកគេអាចពិភាក្សាអំពីបញ្ហាមួយចំនួន និង រៀបចំផែនការ សម្រាប់អនុវត្ត ដើម្បីលើកស្ទួយបរិស្ថានសាលាកុមារមេត្រី ។ សមាគមសិស្ស អាចចូលរួមក្នុងសម្មភាពផ្សេងៗ ក្នុងសាលា ដូចជា : ធ្វើការស្រាវជ្រាវវប្បធម៌ ទំនៀមទំលាប់ ប្រពៃណី និង រៀបចំអោយមានការតាំងបង្ហាញពីវត្ថុសស្សៈ , វប្បធម៌, កែលំអបរិស្ថានសាលារៀន, ជួយរក្សាអនាម័យសុខភាព , សុវត្ថិភាព និង រៀបចំសកម្មភាពកីឡា ។
- ធ្វើការបំផុសដល់សិស្សទាំងអស់នៅក្នុងសាលា អោយគេចូលរួមក្នុងសកម្មភាពសាលារៀន និង ប្រមូលគំនិតយោបល់ ពីសិស្ស គ្រប់ថ្នាក់តាមរយៈ ការចុះទៅពិភាក្សាតាមថ្នាក់នីមួយៗដោយផ្ទាល់តែម្តង ។
សមាគមសិស្ស ត្រូវជ្រើសរើសតាមលទ្ធិប្រជាធិបតេយ្យ ។ សិស្សដែលរៀននៅថ្នាក់ទី ៥ និង ថ្នាក់ទី ៦ អាចចុះឈ្មោះជាបេក្ខជន សមាជិក សមាគមសិស្ស នៅក្រោយការតម្រង់ទិស ឬចុះឈ្មោះជាមួយគ្រូទទួលបន្ទុកការងារនេះនៅពេលក្រោយក៏បាន ។

- ក្រុមគាំទ្រសមាគមសិស្សប្រចាំសាលា និង នាយកសាលា សម្របសម្រួលដំណើរការបោះឆ្នោតនេះដោយ ត្រូវធ្វើការរួមគ្នា ដើម្បីណែនាំ និង គាំទ្រសិស្សរៀបចំការបោះឆ្នោត ។
- សមាជិកនៃសមាគមសិស្ស ត្រូវបានតែងតាំង ១ ឆ្នាំម្តង ។

IV. ការរៀបចំសមាគមសិស្ស :

1) ការតម្រង់ទិសដល់ក្រុមគាំទ្រសមាគមសិស្ស:

ក្រុមចំបងប្រចាំកំរងធ្វើការជ្រើសរើសគ្រូថ្នាក់ទី ៥ ឬ ទី ៦ ម្នាក់ និង តំណាងសហគមន៍ម្នាក់ (ពីរនាក់ក្នុងមួយសាលាដែល បានស្នើសុំបង្កើតសមាគមសិស្ស) ដោយផ្អែកលើ គោលការណ៍ស្ម័គ្រចិត្ត ដើម្បីតែងតាំងខ្លួនធ្វើជាក្រុមគាំទ្រសមាគមសិស្សប្រចាំ សាលា។ អេស្តាប់ត្រូវរៀបចំការប្រជុំរយៈពេលមួយថ្ងៃ សម្រាប់តម្រង់ទិសស្តីអំពីសមាគមសិស្ស ដល់ក្រុមគាំទ្រសមាគមសិស្ស ដែលទើបត្រូវបានជ្រើសតាំង ។

2) ការតម្រង់ទិសដល់សិស្ស និង គ្រូ ថ្នាក់ទី ៥ និង ទី ៦ :

សិស្សថ្នាក់ទី ៥ និង ថ្នាក់ទី ៦ ត្រូវបានគេបង្រៀនមេរៀនមួយស្តីអំពីសមាគមសិស្ស (**មើលឧបស្ស័ន្ធ ២** ការណែនាំអំពី លំនាំបង្រៀនស្តីអំពី សមាគមសិស្សសម្រាប់សិស្ស និង គ្រូថ្នាក់ទី៥,៥៦) មេរៀននេះត្រូវបានបង្រៀនដោយ ក្រុមគាំទ្រសមាគម សិស្ស រឺ ដោយ គ្រូថ្នាក់ទី ៥ និង ថ្នាក់ទី ៦ របស់គេផ្ទាល់តែម្តង។ ត្រូវបញ្ជាក់ប្រាប់សិស្សអំពីតួនាទី និង សកម្មភាពរបស់សមាគម សិស្ស ។ សិស្សថ្នាក់ទី ៥ និង ថ្នាក់ទី ៦ ត្រូវ ធ្វើការពិចារណា រឺ ពិភាក្សា ជាមួយអាណាព្យាបាលរបស់ខ្លួន មុនសំរេចចិត្តឈរឈ្មោះ ជាបេក្ខជន សំរាប់សមាជិកសមាគមសិស្ស ។

3) ការតែងតាំងបេក្ខជនសមាគមសិស្ស :

ក្រោយពីទទួលបានការពន្យល់ណែនាំអំពីសមាគមសិស្ស រួចមកសិស្សម្នាក់ៗ ត្រូវពិចារណាអំពីចំណាប់អារម្មណ៍របស់ខ្លួនលើ សមាគមសិស្ស ដែរទេ ដោយលើកជាសំណួរដូចជា :

- តើខ្ញុំអាចឆ្លៀតពេលចូលរួមប្រជុំ ពី ២ ទៅ ៤ ដងក្នុងមួយខែ (សំរាប់រយៈពេល ១ ឬ ២ ម៉ោងរាល់ព្រឹកថ្ងៃព្រហស្បតិ៍) ដែរទេ?
- តើខ្ញុំពិតជាចាប់អារម្មណ៍ចង់ជួយធ្វើកិច្ចការមួយចំនួនដើម្បីលើកកម្ពស់គុណភាពសាលាកុមារមេត្រីក្នុងសាលារបស់ខ្លួន ដែរទេ?
- តើឪពុកម្តាយខ្ញុំគាត់អនុញ្ញាតអោយខ្ញុំប្រើប្រាស់ពេលវេលាខ្លះបន្ថែមទៀតសំរាប់ធ្វើកិច្ចការសាលាដែរទេ?
- តើខ្ញុំមានការលំបាកក្នុងការធ្វើដំណើរមកសាលារៀនដែរឬទេ? (ផ្ទះឆ្ងាយពេក)

ក្រោយពីបានពិចារណាលើសំណួរទាំងនោះរួចហើយ បើប្អូននៅចាប់អារម្មណ៍ ប្អូនអាចផ្តល់ឈ្មោះរបស់ខ្លួនទៅគ្រូប្រចាំថ្នាក់ រឺ ធ្វើឈ្មោះនេះ ដល់ក្រុមគាំទ្រសមាគមសិស្ស អោយដាក់ឈ្មោះប្អូនទៅក្នុងបញ្ជីបេក្ខជនសមាជិកសមាគមសិស្ស អោយគេបោះឆ្នោត ។

4) ការបោះឆ្នោតជ្រើសរើសសមាជិកសមាគមសិស្ស :

ក្រុមគាំទ្រសមាគមសិស្ស រៀបចំធ្វើការបោះឆ្នោតជ្រើសរើសសមាជិកសមាគមសិស្សដោយបង្កើតគណៈកម្មការបោះឆ្នោត ដែលមាន សមាស ភាព ក្រុមគាំទ្រសមាគមសិស្ស និង នាយ/នាយករងកសាណា ។ គណៈកម្មការនេះនឹងសំរេចពីចំនួនបេក្ខជន និង អ្នកដែលមានសិទ្ធិបោះឆ្នោត ដូចជាសិស្សថ្នាក់ទី ៥ និង ថ្នាក់ទី ៦ ឬ បន្ថែម ថ្នាក់ទី ៤ អាចធ្វើការជ្រើសរើសសិស្សដែល បានឈរ ឈ្មោះធ្វើជាសមាគមសិស្ស (**មើលឧប សម្ព័ន្ធ គ** ការបោះឆ្នោតជ្រើសរើសសមាជិកសមាគមសិស្ស) ។

5) ការតែងតាំងសមាសភាពសមាគមសិស្ស (ផ្នែកលើលទ្ធផល បោះឆ្នោត) :

ក្រុមគាំទ្រសមាគមសិស្ស ត្រូវកោះប្រជុំសមាជិកសមាគមសិស្សដែលទើបជាប់ឆ្នោតថ្មីដើម្បីកំណត់តំណែងផ្សេង ៗ ដែល មាននៅក្នុងសមាគមសិស្ស (**មើលឧបសម្ព័ន្ធ ឃ** : ការតែងតាំងសមាសភាពសមាគមសិស្ស) ។ បន្ទាប់ពីជ្រើសរើស តំណែងរួច សិស្សម្នាក់ ៗ ត្រូវណែនាំពីខ្លួនរបស់គេដល់សិស្សផ្សេង ៗ ទៀតនៅក្នុងសាលា ។

6) ការបំប៉នសមាគមសិស្សអំពីរបៀបរៀបចំប្រជុំ :

សមាគមសិស្ស រៀនអំពីរបៀបរៀបចំ និង ដឹកនាំការប្រជុំ (**មើលឧបសម្ព័ន្ធ ង** : របៀបរៀបចំ និង ដឹកនាំ ការប្រជុំ) ។

7) ការបំប៉នសមាគមសិស្សអំពីការធ្វើផែនការអភិវឌ្ឍសាលា :

សមាគមសិស្ស រៀនអំពីរបៀបធ្វើផែនការអភិវឌ្ឍសាលា (**មើលឧបសម្ព័ន្ធ ច** : របៀបធ្វើផែនការអភិវឌ្ឍ សាលា) ។

សំគាល់ :

រាល់សកម្មភាពដែលបានរៀបរាប់ខាងលើ ក្រុមគាំទ្រសមាគមសិស្សប្រចាំសាលាអាចដឹកនាំដំណើរការដោយ ខ្លួនឯងបាន ប្រសិនបើមានការស្រពិចស្រពិល គេអាចពិគ្រោះជាមួយសមាជិកក្រុមចំបងនៅកំរងដែលទទួលបន្ទុកសមាគមសិស្ស វិបុគ្គលិកអេស្តាប់ផ្ទាល់ តែម្តងក៏បាន ។

V. ថវិការបស់សមាគមសិស្ស :

អេស្តាប់ផ្តល់ថវិកាចំនួន \$១៥០សម្រាប់លើកស្ទួយសកម្មភាពរបស់សមាគមសិស្ស នីមួយៗ(**មើលឧបសម្ព័ន្ធ ជ** : ការបែងចែកថវិកាសមាគមសិស្ស) ថវិកាទាំងនោះគឺប្រើសម្រាប់ដំណើរការ អនុវត្តផែនការដែលបានលើកឡើង ឧទាហរណ៍:

- ការទិញសម្ភារកីឡា .
- ទិញសម្ភារសម្រាប់កែលំអបរិស្ថានសាលា (ផុងសំរាម, ធ្វើប្រព័ន្ធបង្ហូរទឹកស្អុយ, គ្រាប់ពូជផ្ការៀបចំសួន)
- សម្ភារសម្រាប់ធ្វើការ សិក្សាស្រាវជ្រាវ អំពីវប្បធម៌ (សៀវភៅ, ប៊ិច, ក្រដាស, ការរៀបចំការតាំងបង្ហាញ ។ល ។)
- សកម្មភាពផ្សព្វផ្សាយអប់រំអំពីបរិស្ថានក្នុង និង ក្រៅសាលា ។ល ។

ការណែនាំអំពីលំនាំបច្ច័យនៃស្តីអំពីសមាគមសិស្ស សម្រាប់សិស្ស និង គ្រូបង្រៀន

I. គោលបំណង :

ធ្វើការណែនាំដល់គ្រូ និង សិស្សទាំងអស់អោយបានពិបាកបំផុត បញ្ហាទូទៅនៃសមាគមសិស្ស ដើម្បីបង្កើនការចាប់អារម្មណ៍ របស់ពួកគេលើសកម្មភាពសមាគមសិស្ស និង ស្ម័គ្រចិត្តចូលរួមក្នុងសកម្មភាពនេះអោយបានច្រើន ។

II. លំនាំបច្ច័យ : ស្តីអំពីសមាគមសិស្ស

បំផុសការចាប់អារម្មណ៍ ទៅលើប្រធានបទដោយដោយស្មើអោយអ្នកចូលរួម ប្រមូលគ្នាជាក្រុមតូចហើយធ្វើការពិភាក្សា រកចម្លើយទៅនឹងសំណួរដូចខាងក្រោម :

- តើសមាគមសិស្ស ជាអ្វី?
- តើសមាគមសិស្ស មានតួនាទីអ្វីខ្លះ?
- តើសាលា ក៏ដូចជា សមាជិកសមាគមសិស្ស ខ្លួនឯងបានទទួលផលប្រយោជន៍អ្វីខ្លះពីសកម្មភាពនេះ?

គ្រូពន្យល់ថាសាលាកំពុងរៀបចំសមាគមសិស្ស ។ សមាគមសិស្ស គឺជាក្រុមសិស្សនៃថ្នាក់ទី ៥ និង ថ្នាក់ទី ៦ ដែលអាច ជួយដល់លោកនាយក និង គ្រូ លើផ្នែកបរិស្ថានសាលាកុមារមេត្រី និង បរិស្ថានសហគមន៍ បានរឹតតែ ប្រសើរឡើង ។

គ្រូលើកជាសំណួរថា នៅពេលដែលយើងនិយាយអំពីបរិស្ថានសាលាកុមារមេត្រី យើងគិតអំពីអ្វីខ្លះ?

ចម្លើយរំពឹងទុក

១. យើងមានសួនកុមារស្អាត មានសុវត្ថិភាព មានប្រភពទឹកស្អាតសម្រាប់ហូប និង លាងដៃ។ មានសួនកុមារ សួនផ្កា , ដើមឈើ ឬ កូនរុក្ខជាតិ ដែលបណ្តុះដោយសិស្ស ។ សិស្សទទួលបាននូវសុខភាពល្អ ហើយនៅតែល្អ ជានិច្ច ដោយលេងកីឡា បន្ថែមទៀត ។ កុមារទាំងអស់នៅក្នុងសហគមន៍អាចទៅសាលារៀន ប្រកបដោយ សុវត្ថិភាព ។
២. កន្លែងដែលសិស្សរៀន គឺជាកន្លែងដែលប្រកបទៅដោយភាពរីករាយ ធ្វើអោយសិស្សចង់ទៅរៀន ពិព្រោះនៅ ទីនោះ មានសកម្មភាពពិសេស ៗ ជាច្រើនទាំងក្នុងបន្ទប់រៀន និង ក្រៅបន្ទប់រៀន ។
៣. កុមារទាំងអស់ដែលបានបញ្ចប់សាលាបឋមសិក្សាបានបន្តរៀននៅក្នុងអនុវិទ្យាល័យទាំងអស់គ្នា គឺទាំងកុមារា កុមារី កុមារដែលជាកូនជនជាតិ, កុមារពិការ, កុមារកំព្រា និង កុមារដែលស្ថិតនៅក្នុងក្រុមដែលប្រថុយ និង គ្រោះថ្នាក់ផ្សេងទៀត ។
៤. ឪពុកម្តាយ គឺជាផ្នែកមួយនៃការសិក្សារបស់យើង ។ យើងបានចាត់ពួកគាត់ក្នុងសកម្មភាពរៀនប្រចាំថ្ងៃ ហើយព្រមទាំងអញ្ជើញគាត់មកកាន់សាលារៀននៅពេលដែលយើងមានសកម្មភាពពិសេស ។

គ្រូត្រូវពន្យល់ថា គ្រូនឹងចែកក្រដាសដល់ប្អូនទាំងអស់គ្នា សូមប្អូនសរសេរអំពីអ្វីដែលប្អូនចូលចិត្តធ្វើ ឬ អ្វីដែលប្អូនចង់ធ្វើដើម្បីលើកកម្ពស់បរិស្ថានសាលាសាលាកុមារមេត្រី នៅក្នុងសាលារបស់យើង (សូមសរសេរមួយបញ្ហា លើក្រដាសមួយសន្លឹក ។

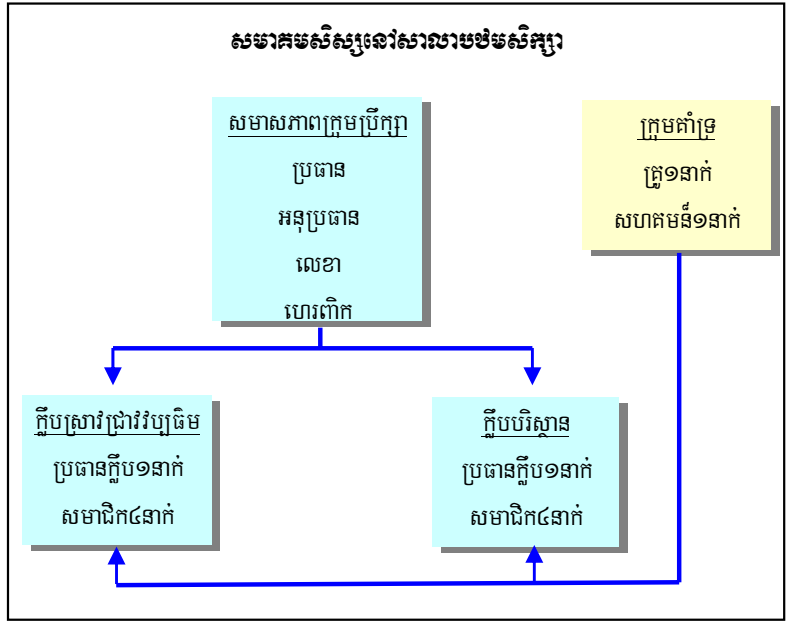
ចូរគិតអំពី សួនកុមារ , បន្ទប់រៀន និង សកម្មភាពដែលប្អូនចូលចិត្តធ្វើ ក្នុងកន្លែងទាំងនេះ ។ គ្រូត្រូវដើរចល័ត ហើយសួរ សំណួរទៅក្រុមនីមួយៗ ដើម្បីជួយជំរុញការគិតរបស់សិស្ស ដោយសួរសំណួរដូចខាងក្រោម

- តើប្អូនមានការយល់ដឹងច្រើនហើយឬនៅពីវប្បធម៌ ប្រពៃណីរបស់ប្អូន ក៏ដូចជារបស់មិត្តរួមថ្នាក់របស់ប្អូន ដែលជាជនជាតិ ។ បើមិនទាន់យល់ប្អូនមានចង់សិក្សាស្វែងយល់ ពីវប្បធម៌ ប្រពៃណីទាំងនោះដែរឬទេ?
- តើប្អូនចង់ធ្វើអ្វីនៅក្នុងសួនកុមារ ? តើប្អូនចង់ដាំផ្កា ឬ កូនរុក្ខជាតិ ក្នុងសួននោះដែរឬទេ ?
- តើប្អូនអាចដាក់អ្វីក្នុងសួនកុមារ ដើម្បីរក្សាអនាម័យ ?
- តើប្អូនពេញចិត្តនឹងសកម្មភាពកីឡាដែរឬទេ ? ប្រសិនបើចូលចិត្តតើកីឡាអ្វីដែលប្អូនចូលចិត្តលេង ?
- តើបរិស្ថាននៅក្នុងទីធ្លាសាលា/ក្នុងថ្នាក់ប្អូនស្អាតឬទេ បើមិនទាន់ស្អាតនៅមានសំរាមតើគួរធ្វើដូចម្តេច?

គ្រូត្រូវចាត់ថ្នាក់ចម្លើយរបស់សិស្សទាំងអស់ទៅតាមក្រុមដូចជា ក្រុមបរិស្ថាន ក្រុមស្រាវជ្រាវវប្បធម៌ ។ល។ គ្រូត្រូវកត់ត្រាគំនិតផ្សេងៗ ពិកិច្ចការរបស់សិស្សនៅលើក្រដាសធំមួយ ដើម្បីទុកសំរាប់ពិភាក្សាគ្នាពេលក្រោយទៀត ហើយបញ្ជាក់ដល់សិស្សទាំងអស់ថា គំនិតទាំងនេះ គឺជាទស្សនៈរបស់យើងចំពោះសាលាកុមារមេត្រី ។

គ្រូត្រូវពន្យល់ថា ដើម្បីឆ្លើយតបទៅនឹងក្តីស្រមៃចង់បានរបស់ប្អូន យើងត្រូវការសិស្សថ្នាក់ទី ៥ និង ថ្នាក់ទី ៦ ដែលអាចជួយលោកនាយក និង លោកគ្រូ-អ្នកគ្រូ ដើម្បីបង្កើតកន្លែងបែបនេះ ។ សិស្សទាំងនេះ ត្រូវបានរៀបចំនៅ ក្នុងសមាគមសិស្សក្នុងសាលារបស់យើង ។ សមាគមសិស្សត្រូវមានសមាជិក១៤ នាក់ ធ្វើការជាមួយគ្នាដែលមានការ បែងចែកតួនាទីដូច មានបង្ហាញក្នុង ប្រអប់ខាង ក្រោម ។

គ្រូបិទ Poster ស្តីពីរចនាសម្ព័ន្ធសមាគមសិស្ស ហើយធ្វើការពន្យល់ ។



សមាគមសិស្សមួយអាចមានក្លឹបជាច្រើនដែលក្លឹបនីមួយៗ មានប្រធានក្លឹប ១ រូប និង សមាជិក ៤ រូប ទៀត ។

ក្លឹបរបស់សមាគមសិស្សមានដូចជា ៖

ក. ក្លឹបស្រាវជ្រាវវប្បធម៌

- សិស្សធ្វើការជាក្រុមដើម្បីស្រាវជ្រាវ សំភាសចាស់ទំ ពី ទំនៀម ទំលាប់ ប្រពៃណី ប្រមូលវត្ថុ ដែលតំណាងអោយវប្បធម៌ នៃ ជនជាតិ ផ្សេងៗ ដែលមាន ប្រយោជន៍ និង មានការ ចាប់អារ ម្មណ៍ នៅក្នុងសហគមន៍ ធ្វើការចងក្រងជាអត្ថបទខ្លីៗ រូបគំនូរដោយមានការ សរសេរ ពន្យល់ ។ ប្រមូល រឿង រ៉ាវ ខ្លី វត្ថុដែលតំណាងអោយ វប្បធម៌ ពីសហគមន៍ រៀបចំធ្វើការ តាំងបង្ហាញ មួយរយៈ ។
- ធ្វើសង្កេតនៅក្នុងសាលារៀនរបស់យើងតើមានការរើសអើងចំពោះ កុមារមកពីក្រុមជនជាតិភាគតិច, ភេទ, កុមារពិការ ក៏ដូចជាបំពង់ផ្សេងទៀតដែលធ្វើអោយកុមារទាំងនោះមានការលំបាកក្នុងការសិក្សា និង រកវិធីក្នុងការកាត់បន្ថយការរើសអើងទាំងនោះ ។

ខ. ក្លឹបបរិស្ថានសាលា (ត្រួតពិនិត្យ និង អនុវត្តសកម្មភាពបរិស្ថានសួនកុមារ បណ្តុះផ្កា និង រុក្ខជាតិ ក្នុងទីធ្លាសាលា , ដោះស្រាយបញ្ហាសំរាម, ទឹកក្រខក់ ធ្វើសកម្មភាពដើម្បីជំរុញការយល់ដឹងអំពី សម្រាម និង បញ្ជាក់ច្បាស់ពីបញ្ហា បរិស្ថានទាំងនៅសាលារៀន និង សហគមន៍)

គ. ក្លឹបកីឡា (រៀបចំសកម្មភាពកីឡា និង ជំរុញគ្រូអោយអនុវត្តសកម្មភាពកីឡាបន្ថែមទៀតក្នុងម៉ោង អប់រំកាយរបស់គេ)

ឃ. ក្លឹបផ្សេងៗទៀតដូចជា ក្លឹបសួនបន្លែ ,ក្លឹបល្ខោន ,ក្លឹបបំណិនជីវិត ,ក្លឹបស្រាវជ្រាវ ,ក្លឹបតន្ត្រី ,ក្លឹបសារព័ត៌មាន ,ក្លឹបសុវត្ថិភាពចរាចរ ,ក្លឹបឆ្លើយឆ្លងតាមរយៈសំបុត្រ ។

កំណត់សំគាល់ នៅឆ្នាំទី ១ សមាគមសិស្ស គួរតែកំណត់យកចំនួន ២ ក្លឹប (វប្បធម៌ និង ក្លឹបបរិស្ថាន) ដែល មានសមាជិកចំនួន ៥ នាក់ ក្នុងក្លឹបនីមួយ ៗ (ប្រធានក្លឹប ១ នាក់ និង សមាជិក ៤ នាក់) ។ គ្រូត្រូវសួរសំណួរទៅ សិស្សដូចខាងក្រោម ៖

គ្រូត្រូវសួរទៅសិស្សនូវសំណួរដូចខាងក្រោម ៖

ចូរបួនពិនិត្យមើល កិច្ចការរបស់សិស្សនៅលើក្តារខៀន ព្រមទាំងពិនិត្យមើលគំនិតមួយចំនួនរបស់បួនដែលលោកគ្រូបានកត់ ត្រានៅលើក្តារខៀន ៖

1. តើអ្វីខ្លះដែលអាចជាតួនាទីរបស់ក្លឹបវប្បធម៌ដើម្បីបង្កើនការយល់ដឹងពីវប្បធម៌ចំរុះ?
2. តើអ្វីខ្លះដែលជាតួនាទីរបស់ក្លឹបបរិស្ថានសាលាដើម្បីធ្វើអោយសាលារបស់យើងរឹតតែមានលក្ខណៈកុមារមេត្រី?

គ្រូគួរសង្ខេបគំនិតខាងក្រោមតាមរយៈការសួរសំណួរ ។

ក្តីបឋមស្ថានសាលា :

- ត្រួតពិនិត្យ និង ជំរុញ ការយល់ដឹងអំពីភាពស្អាត និង សុវត្ថិភាពនៅខាងក្នុង និង ក្រៅ បន្ទប់រៀន (សួនកុមារ , បង្គន់ , សួនផ្កា , សួនបន្លែ , កន្លែងបណ្តុះកូនឈើ) និង នៅក្នុងសហគមន៍ ។
- ត្រួតពិនិត្យ និង អនុវត្ត ថា តើការផ្គត់ផ្គង់ទឹកមាន ឬ ពុំមាន បើមានទឹកនោះអាចហូបបាន ឬ សម្រាប់តែលាងដៃប៉ុណ្ណោះ ? ។
- ត្រួតពិនិត្យ និង រាយការណ៍ អំពីស្ថានភាពគ្រោះថ្នាក់ចរាចរណ៍ជុំវិញសាលារៀន និង នៅក្នុងសហគមន៍

គ្រូត្រូវពន្យល់ថាសមាជិកសមាគមសិស្សត្រូវជួបប្រជុំគ្នាពី ២ ទៅ ៤ ដង ក្នុង ១ ខែ រយៈពេល ១ ឬ ២ ម៉ោង រាល់ព្រឹក ថ្ងៃ ព្រហស្បតិ៍ ដើម្បីពិភាក្សាអំពីស្ថានភាពក្នុងសាលា និងអំពីមធ្យោបាយដើម្បីបង្កអោយមានលក្ខណៈកុមារ មេត្រីបន្ថែមទៀត ។ សមាគមសិស្ស ត្រូវវិភាគស្ថានភាព និង ធ្វើផែនការអនុវត្តសកម្មភាពតូចៗដើម្បីជំរុញបឋមស្ថានសាលា កុមារមេត្រីនៅក្នុង សាលា និង នៅក្នុងសហគមន៍ ។ ឧទាហរណ៍ ÷

- 1) នៅក្នុងទីធ្លាសាលា មានសម្រាមជាច្រើន តើយើងត្រូវអនុវត្តយ៉ាងដូចម្តេចចំពោះសម្រាមនេះ ?
- 2) នៅក្បែរសាលារបស់យើង មានផ្លូវសម្រាប់ធ្វើដំណើរ ហើយកុមារតែងតែធ្វើដំណើរឆ្លងកាត់ផ្លូវនោះ ។ តើយើងមានវិធានការយ៉ាងដូចម្តេច ដើម្បីអោយកុមារឆ្លងផ្លូវប្រកបដោយសុវត្ថិភាព ?

គ្រូត្រូវពន្យល់ថា ឥឡូវនេះយើងបានយល់ច្បាស់ អ្វីជាសមាគមសិស្ស និង អ្វីដែលពួកគេអាចធ្វើបាន ។ ដំណាក់កាលបន្ទាប់ គឺគ្រូត្រូវការឈ្មោះបួនណាដែលស្ម័គ្រចិត្តធ្វើជាបេក្ខជនសមាជិកសមាគមសិស្ស ដែលត្រូវឈរឈ្មោះ អោយគេបោះឆ្នោត ដើម្បីក្លាយជាសមាជិកសមាគមសិស្ស ។ តែមុននឹងធ្វើការសំរេចចិត្តគ្រូសូមណែនាំនូវចំណុច ដែល ត្រូវពិចារណាមួយចំនួន ដូចខាងក្រោម:

- តើខ្ញុំអាចឆ្លៀតពេលចូលរួមប្រជុំ ពី ២ ទៅ ៤ ដងក្នុងមួយខែ (សំរាប់រយៈពេល ១ ឬ ២ម៉ោងរាល់ព្រឹកថ្ងៃ ព្រហស្បតិ៍) ដែរទេ?
- តើខ្ញុំពិតជាចាប់អារម្មណ៍ចង់ជួយធ្វើកិច្ចការមួយចំនួនដើម្បីលើកកម្ពស់គុណភាពសាលាកុមារមេត្រីក្នុងសាលារបស់ ខ្លួន ដែរទេ?
- តើឪពុកម្តាយខ្ញុំគាត់អនុញ្ញាតអោយខ្ញុំប្រើប្រាស់ពេលវេលាខ្លះបន្ថែមទៀតសំរាប់ធ្វើកិច្ចការសាលាដែរទេ?
- តើខ្ញុំមានការលំបាកក្នុងការធ្វើដំណើរមកសាលាដៃឬទេ(ដូចជាផ្ទះឆ្ងាយពេក) ។

ក្រោយពីបានពិចារណាលើសំណួរទាំងនោះរួចហើយ បើបួននៅចាប់អារម្មណ៍ បួនអាចផ្តល់ឈ្មោះរបស់ខ្លួនទៅ គ្រូប្រចាំ ថ្នាក់ រឺ ធ្វើឈ្មោះ នេះដល់គ្រូដែលទទួលខុសត្រូវការងារសមាគមសិស្ស អោយដាក់ឈ្មោះបួនទៅក្នុងបញ្ជីបក្ស ជន សមាជិកសមាគម សិស្ស អោយគេបោះឆ្នោត ។

កំណត់សំគាល់ :

- ជាការល្អត្រូវទុកពេលអោយសិស្ស ធ្វើការពិភាក្សាការងារនេះជាមួយឪពុកម្តាយ ឬអាណាព្យាបាល មុន នឹង ធ្វើការសំរេចចិត្ត ។
- គ្រូត្រូវព្យាយាមលើកទឹកចិត្តដល់សិស្សទាំងអស់ ជាពិសេសចំពោះសិស្សស្រី សិស្សពិការ សិស្សដែលមកពីគ្រួសារក្រីក្រ និង សិស្សដែលជាកូនជនជាតិ ដែលមានសមត្ថភាព អោយចុះឈ្មោះធ្វើជាបេក្ខជនសមាគមសិស្ស ។
- គ្រូត្រូវជួយសិស្សដែលមានការអៀនខ្មាស់ពិបាកសំរេចចិត្ត អោយគេអាចចុះឈ្មោះធ្វើជាបេក្ខជនសមាគមសិស្ស បានដោយប្រើវិធីសាស្ត្រផ្សេងៗ ឧ: បើគេមិនហ៊ានលើកដៃធ្វើជាបេក្ខជន គ្រូអាចធ្វើប្រអប់មួយអោយគេសរសេរឈ្មោះយកទៅដាក់ក្នុងប្រអប់នោះ ឬ គេអាចចុះឈ្មោះជាមួយគ្រូទទួលផ្ទាល់បន្តក៏បាន ។

ការបោះឆ្នោតជ្រើសរើសសមាជិកសមាគមសិស្ស

សេចក្តីណែនាំ :

- បង្កើត គណៈកម្មការ រៀបចំការបោះឆ្នោតដែលរួមមានសមាសភាព នាយក /នាយករងសាលា, ក្រុមគាំទ្រសមាគមសិស្ស (គ្រូម្នាក់ និង សហគមន៍ម្នាក់)
- គណៈកម្មការ រៀបចំការបោះឆ្នោត កំណត់ពីពេលវេលា ទីកន្លែងសំរាប់រៀបចំការបោះឆ្នោត ព្រមទាំង អញ្ជើញសិស្ស ដែលត្រូវមកបោះឆ្នោត (ថ្នាក់ទី ៥ និង ទី ៦ សំរាប់សាលាដែលមានច្រើនថ្នាក់, ចំពោះ សាលាដែលមានចំនួនថ្នាក់តិច យើងអាចអញ្ជើញសិស្ស ថ្នាក់ទី ៣ ,៤,៥ និង ទី ៦ មកធ្វើការបោះ ឆ្នោតក៏បាន អាស្រ័យតាមការឯកភាពគ្នានៅក្នុងគណៈកម្មាធិការបោះឆ្នោត)
- គណៈកម្មការ រៀបចំការបោះឆ្នោត ត្រូវរៀបចំបន្ទប់មួយ ព្រមទាំងប្រអប់ឆ្នោតមួយដែលអាចប្រើបាន សម្រាប់ការបោះឆ្នោត ។
- សិស្សដែលមានឈ្មោះអោយគេបោះឆ្នោត ត្រូវអង្គុយក្នុងបន្ទប់នេះ ដោយមានបណ្តាំឈ្មោះ និង លេខសំគាល់ ។
- សិស្សត្រូវបោះឆ្នោត ម្តងមួយថ្នាក់ ៗ ។ ដូច្នោះ គេនឹងមានឱកាសជ្រើសរើសម្នាក់ដែលគេពេញចិត្តក្នុង ចំណោមអ្នកឈរទាំងអស់ ។
- សិស្សនឹងទទួលបានក្រដាស ស តូចមួយសន្លឹក រួចសរសេរឈ្មោះ ឬ លេខសំគាល់របស់សិស្សណាម្នាក់ ដែលគេចង់បោះឆ្នោតអោយ ។ ប៉ុន្តែគេមិនត្រូវបង្ហាញក្រដាសដែលបានសរសេររួច អោយអ្នកផ្សេង ដឹង ឬ ជជែកជាមួយអ្នកណាម្នាក់នោះឡើយអំពីការបោះឆ្នោតរបស់គេ ។
- បន្ទាប់ពីសិស្សបោះឆ្នោតរួច គេត្រូវត្រឡប់ចូលបន្ទប់រៀនវិញ ។
- គណៈកម្មការរៀបចំការបោះឆ្នោត ព្រមទាំងសិស្សដែលបានឈរឈ្មោះទាំងអស់ ត្រូវធ្វើការរាប់ សន្លឹកឆ្នោត ។
- សិស្សចំនួន ១៤ នាក់ ដែលបានទទួលសម្លេងឆ្នោតគាំទ្រច្រើនជាងគេ ត្រូវបានជ្រើសរើសជាសមាជិក សមាគមសិស្ស ។

កំណត់សំគាល់

ចំនួនបេក្ខជនសមាគមសិស្សមិនគួរតិចពេក ឬ ច្រើនពេកទេ ជាការ ល្អគួរមានប្រហែល២៥៥ នៃចំនួនដែលត្រូវ ជ្រើសយក ។

ការតែងតាំងសមាសភាពសមាគមសិស្សដោយផ្អែកលើលទ្ធផលបោះឆ្នោត

ក្រុមគាំទ្រសមាគមសិស្ស និង នាយកសាលា ត្រូវរៀបចំការប្រជុំជាមួយសមាជិកទាំងអស់នៃសមាជិកសមាគមសិស្សដែល ទើបជាប់ឆ្នោតថ្មី ។ គ្រូត្រូវបង្ហាញពីតំណែងទាំងអស់នៅក្នុងសមាគមសិស្ស និង ការទទួលខុសត្រូវរបស់តំណែងនីមួយៗ ដល់អ្នកចូលរួម ។ សិស្សជ្រើសរើសតំណែងចាប់ពី :

- 1) ប្រធាន (រៀបចំរបៀបវារៈ ដឹកនាំប្រជុំ និង ត្រួតពិនិត្យមើលសកម្មភាពរបស់សមាគមសិស្ស) ។
- 2) អនុប្រធាន (រៀបចំការប្រជុំ និង ដឹកនាំប្រជុំ ប្រសិនបើប្រធានអវត្តមាន ព្រមទាំងជួយប្រធាន ដើម្បីត្រួតពិនិត្យសកម្មភាពរបស់សមាគមសិស្ស) ។
- 3) លេខាធិការ (រៀបចំរបៀបវារៈជាមួយប្រធាន សរសេរ កំណត់ហេតុនៃការប្រជុំនីមួយៗ ហើយផ្តល់ កំណត់ហេតុនោះដល់ប្រធាន) ។
- 4) បេឡា (ទទួលខុសត្រូវចំពោះការត្រួតពិនិត្យលើផ្នែកថវិកា តែថវិកាត្រូវទុកដាក់ដោយគ្រូ ដែលបានគាំទ្រដល់សកម្មភាពនេះ) ។
- 5) ប្រធានក្លឹប វប្បធម៌១ រូប និង សមាជិក ៤ រូប ទៀត ។
- 6) ប្រធានក្លឹបបរិស្ថាន ១ រូប និង សមាជិកក្លឹបកីឡា (៤ នាក់)

ដំណាក់កាលទី១ ស្នើអោយសិស្សណាដែលបានទទួលសម្លេងឆ្នោតច្រើនជាងគេបំផុត អោយទទួលតំណែងប្រធាន ។ លើកលែងតែករណីដែលសិស្សបដិសេធមិនទទួលយកតំណែងនោះគេអាចជ្រើសរើសតំណែងណាដែលគេពេញចិត្តមុនគេ ។

ដំណាក់កាលទី២

បន្ទាប់មកសិស្សដែលទទួលបានសន្លឹកឆ្នោតច្រើនជាងគេបន្តបន្ទាប់ធ្វើការជ្រើសរើសតំណែងតាមលំដាប់ដោយរហូតដល់ តំណែងប្រធានក្លឹបទាំងពីរ ។ ចំណែកសមាជិក ៨ នាក់ទៀតដែលនៅសល់ត្រូវបែងចែកជាពីរក្រុមស្មើគ្នាសំរាប់ក្លឹបនីមួយៗ ដោយការស្ម័គ្រ ចិត្ត ។

កំណត់សំគាល់:

១. ក្នុងករណីដែលសិស្ស ទទួលបានសម្លេងឆ្នោតដូចគ្នា ២នាក់ឡើងទៅ នៅក្នុងការបោះឆ្នោតលើកទី ១ ក្រុមគាំទ្រ សមាគមសិស្ស ត្រូវសរសេរឈ្មោះសិស្សទាំងនោះលើក្រដាសតូចមួយ ។ បន្ទាប់ពីមូលរួចត្រូវដាក់ក្នុងប្រអប់ ។ ហើយ ធ្វើការចាប់យកមួយសន្លឹក ឈ្មោះសិស្សណាម្នាក់ដែលត្រូវបានចាប់យកមុនគេ អាចធ្វើការជ្រើសរើសមុនគេ ។
២. លទ្ធផលនៃការបោះឆ្នោតនេះនឹងត្រូវប្រកាសប្រាប់គ្រូ ព្រមទាំងសិស្សទាំងអស់នៅក្នុងសាលា ។

របៀបរៀបចំ និង ការប្រព្រឹត្តិទៅនៃការប្រជុំ

I. ការណែនាំ :

សមាគមសិស្ស ត្រូវរៀបចំការប្រជុំអោយបានទៀងទាត់ ដូចនេះវាគឺជាការចាំបាច់ដែលសិស្សត្រូវដឹងនូវ របៀបប្រព្រឹត្តិទៅនៃការប្រជុំប្រកបដោយប្រសិទ្ធភាព ។

II. គោលបំណង :

សមាគមសិស្ស យល់ច្បាស់អំពីគោលការណ៍ជាមូលដ្ឋាននៃការរៀបចំ និង ការប្រព្រឹត្តិទៅនៃការប្រជុំ ។

III. លំនាំ :

ត្រូវត្រូវពន្យល់ថា ការប្រជុំ គឺមានសារៈសំខាន់ណាស់ ដូចនេះសមាជិកសមាគមសិស្សទាំងអស់ ត្រូវយល់អោយបានច្បាស់នូវអ្វីដែលកំពុងធ្វើ និង អ្វីដែលយើងរំពឹងទុកពីសកម្មភាពនោះ ។ ការរៀបចំការប្រជុំរបស់សមាជិកសមាគមសិស្ស ត្រូវបានរៀបចំដោយ ប្រធាន , អនុប្រធាន , លេខាធិការ និង បេឡា ។

ត្រូវត្រូវពន្យល់សំណួរដូចខាងក្រោម ស្តីពីរបៀបនៃការប្រជុំ ÷

១. មុនពេលប្រជុំ

ក/ ការកំណត់ពីរបៀបវារៈ: ប្រធានអង្គប្រជុំត្រូវកំណត់ពីរបៀបវារៈដែលត្រូវពិភាក្សា នៅក្នុងអង្គប្រជុំនោះ ជាទូទៅរបៀបវារៈ នៃអង្គប្រជុំ មាន លក្ខណៈដូចខាងក្រោម (ត្រូវត្រូវពន្យល់ពីជំហាននីមួយៗ) ÷

1. បើកការប្រជុំដោយ ប្រធាន ឬ អនុប្រធាន (សូមជំរាបសួរមិត្តទាំងអស់ និង អានរបៀបវារៈសម្រាប់ថ្ងៃនេះ)
2. លេខាធិការកំណត់ហេតុប្រជុំលើកមុន (អំពីអ្វីដែលបានពិភាក្សា និង ឯកភាពគ្នាកាលពីប្រជុំលើកមុន និង ការកែតម្រូវលើកំណត់ហេតុលើកមុន) ។
3. បេឡា រាយការណ៍ ពីថវិកា (ថវិកាចំណាយ ថវិកានៅសល់) ។
4. បញ្ហាទី ១ (សមាគមសិស្ស ត្រូវពិភាក្សាជាមួយគ្នា) ។
5. បញ្ហាទី ២ (សមាគមសិស្ស ត្រូវពិភាក្សាជាមួយគ្នា) ។
6. ផ្សេងៗ (បញ្ហាផ្សេងៗដែលគេចង់សំណូមពរ ឬ លើកមកពិភាក្សា និង ព័ត៌មានផ្សេងៗ) ។
7. ប្រធាន ឬ អនុប្រធាន បិទការប្រជុំ (ថ្លែងអំណរគុណ និង កំណត់ថ្ងៃប្រជុំលើកក្រោយ) ។

ខ/ ការកំណត់អ្នកចូលរួម តើអ្នកណាខ្លះ និង ចូលរួមការប្រជុំ ? សូមគិតដោយប្រុងប្រយ័ត្នអំពីគោលបំណងនៃការប្រជុំ និង អញ្ជើញមនុស្ស ដែលមានភារកិច្ចក្នុងពេលប្រជុំ ។ ត្រូវត្រូវពន្យល់ថា សមាជិកសមាគមសិស្ស ទាំងអស់ចូលរួមការប្រជុំ ជាទៀងទាត់ប្រសិនបើសមាគម សិស្សពិភាក្សាអំពីការកែលម្អបរិស្ថានសាលា គេក៏ត្រូវអញ្ជើញនាយកសាលាចូលរួមផងដែរ ។ ក្នុងករណីសមាជិកណាមួយមិនបានចូលរួម ត្រូវផ្តល់ព័ត៌មានទៅលេខា ហើយលេខាត្រូវបញ្ជាក់ពីមូលហេតុ ដែលគេមិនអាចចូលរួមបាន ។

គ/ ការកំណត់ទឹកផ្លែឆ្នាំង និង ពេលវេលា តើការរៀបចំប្រជុំប្រព្រឹត្តិឡើងនៅឯណា ? ពេលណា? សូមប្រាកដថា អ្នកដែលយើងអញ្ជើញមកចូលរួមដឹងច្បាស់ពីកន្លែង និង ពេលវេលាប្រជុំ ។

ការប្រជុំប្រកបដោយលទ្ធផលគឺអាស្រ័យទៅលើការរៀបចំទុកជាមុននូវ ចំណុចសំខាន់ៗមួយចំនួនដូចខាងក្រោម៖

- 1) ត្រូវធានាថា កន្លែងអង្គុយត្រូវបានរៀបចំ ដើម្បីជំរុញការចូលរួមនេះមានន័យថាសមាគមសិស្សទាំងអស់ត្រូវអង្គុយដូច ៗ គ្នា ដែលអាចមើលឃើញគ្នាបាន គឺដូចអង្គុយព័ទ្ធជុំវិញគ្នា ។
- 2) បញ្ជាក់ថា គ្រប់សម្ភារត្រូវតែមាននៅពេលប្រជុំ ។ ត្រូវពន្យល់ថា សៀវភៅកំណត់ហេតុ និង សៀវភៅចំណាយរបស់បេឡា ត្រូវតែយកមកជាប្រចាំនៅពេលប្រជុំ ។
- 3) អ្នកចូលរួមដឹងច្បាស់ពី ទឹកផ្លែឆ្នាំង ពេលវេលា និង របៀបវារៈនៃអង្គប្រជុំ ហើយអាចចូលរួមទាំងអស់គ្នា ហើយទាន់ពេលវេលាកំណត់ ។

២. ក្នុងពេលប្រជុំ

ប្រធានត្រូវអនុវត្តការទទួលខុសត្រូវដូចខាងក្រោម ៖

- ចាត់អោយលេខាធិការកត់ត្រាកំណត់ហេតុពេលប្រជុំ ។
- បញ្ជាក់ថា អ្នកចូលរួមប្រជុំត្រូវនិយាយអ្វីដែលមាននៅក្នុងរបៀបវារៈប្រសិនបើមានអ្នកណានិយាយរឿងផ្សេងក្រៅពីរបៀបវារៈ ប្រធានត្រូវតែធ្វើការកែលំអឡើងវិញ ។
- អនុញ្ញាតអោយមនុស្ស ១ នាក់ និយាយក្នុងពេលតែមួយ ។ បើមានមនុស្សនិយាយច្រើននាក់ អាចធ្វើអោយពួកគេមានការភ័ន្តច្រឡំ ។
- នៅពេលប្រជុំការពារបុគ្គលម្នាក់ ៗ កុំអោយមានការគាបសង្កត់ទៅលើនរណាម្នាក់ទៀត ។ ត្រូវធ្វើអោយប្រាកដថា សមាជិកម្នាក់ ៗ មានឱកាសក្នុងការបញ្ចេញគំនិតយោបល់ ។
- ត្រូវលើកទឹកចិត្តអោយសមាជិកណាដែលមិនសូវនិយាយដោយស្មារតីសំណួរ តើគេយល់ដូចម្តេច ?
- ប្រធានត្រូវសង្ខេបឡើងវិញនូវអ្វី ៗ ដែលបានធ្វើការសំរេចចិត្ត ។
- ពិភាក្សាជាមួយអ្នកដែលទទួលខុសត្រូវសម្រាប់របៀបវារៈនីមួយៗ និង ពេលកំណត់សម្រាប់ របៀបវារៈនោះ ។
- ត្រូវធ្វើអោយប្រាកដថា ការប្រជុំចាប់ផ្តើម និង បញ្ចប់តាមពេលវេលាកំណត់ ។
- រៀបចំកាលបរិច្ឆេទ និង គោលបំណងនៃការប្រជុំនៅលើកក្រោយ ។

៣. ក្រោយពេលប្រជុំ

លេខាធិការ ត្រូវធ្វើកំណត់ហេតុ និង រក្សាកំណត់ហេតុនៃការប្រជុំ ។ កំណត់ហេតុនៃការប្រជុំត្រូវមានលក្ខណៈជាក់ស្តែង ហើយត្រឹមត្រូវនូវអ្វីដែលធ្វើនៅពេលប្រជុំ ។

ត្រូវត្រូវបង្ហាញនិងពន្យល់អំពីការរៀបចំកំណត់ហេតុខាងក្រោម ៖

- A. ចំណងជើង និង កាលបរិច្ឆេទនៃការប្រជុំ ។
- B. វត្តមាន និង អវត្តមានរបស់អ្នកចូលរួម ។

- C. កំណត់សកម្មភាពដែលមាននៅក្នុងរបៀបវារៈទាំងអស់គ្នា ដើម្បីធ្វើការសំរេចចិត្ត តើអ្នកណាខ្លះ យល់ព្រម ? អ្នកណាខ្លះមិនយល់ព្រម ? តើអ្នកណាទទួលខុសត្រូវក្នុងការអនុវត្តចំពោះអ្វីដែលយើង បានសំរេចថានៅពេលណា? នៅឯណា? ហើយសកម្មភាពអ្វីខ្លះនឹងកើតមានឡើង ។
- D. ការងារដែលទាក់ទងនឹងរឿងផ្ទាល់ខ្លួន មិនត្រូវបញ្ចូលក្នុងរបៀបវារៈនៃការប្រជុំឡើយ ។
- E. រៀបចំកាលបរិច្ឆេទ និង គោលបំណងនៃការប្រជុំនៅលើកក្រោយ ។

នៅចុងបញ្ចប់នៃការប្រជុំក្រុមគាំទ្រសមាគមសិស្ស ត្រូវអង្គុយជាមួយលេខា ដើម្បីជួយគេពីរបៀបសរសេរកំណត់ ។

ទាំងក្រុមគាំទ្រសមាគមសិស្សទាំងលេខាត្រូវធ្វើកំណត់ហេតុជាមួយគ្នា " ត្រង់ចំណុច C " ។ គ្រូត្រូវធ្វើការពន្យល់ដល់ប្រធាន អនុប្រធាន លេខា និង បេឡា អំពីរបៀបនៃការរៀបចំការប្រជុំ និង កិច្ចការផ្សេងៗ ដែលគេត្រូវធ្វើ ។

- ❖ បេឡា ត្រូវពិនិត្យមើលថវិការបស់សមាគមសិស្ស រាល់ពេលប្រជុំគេត្រូវប្រកាសប្រាប់អំពីថវិកាដែលបានចំណាយ និង ថវិកាដែលនៅសល់ ។ សមាគមសិស្សទទួលបានប្រាក់ចំនួន ១៥០ ដុល្លា សម្រាប់រៀបចំ សកម្មភាពរបស់គេ ។ នៅពេលគេសំរេចចិត្តទិញអ្វីមួយ ត្រូវជួបពិភាក្សាជាមួយប្រធាន និង អនុប្រធានដើម្បីអោយមានការឯកភាពគ្នា ថាតើគេទិញអ្វី ? ត្រូវចំណាយប្រាក់ប៉ុន្មាន ? ប្រធាន និង អនុប្រធាន ត្រូវរៀបចំថវិកាតាមរយៈ នាយកសាលាមកប្រធានកំរង បន្ទាប់មកគេអាចយកមកទិញសម្ភារដោយខ្លួនឯង ។

នៅពេលបញ្ចប់ការប្រជុំ គ្រូត្រូវអង្គុយជាមួយ បេឡា ដើម្បីជួយគេពីរបៀបសរសេរ និង រក្សាបញ្ជីចំណាយ ។

បន្ទាប់មកគ្រូ និង បេឡា ត្រូវបំពេញតារាងដូចខាងក្រោម ៖

កាលបរិច្ឆេទ	ការពណ៌នា	ប្រាក់ដែលមាន	ចំណាយ	សមតុល្យ
១០.១២.២០០៦	ថវិកា អេស្តាប់	\$ ៣០		
១៥. ១២.២០០៦	ទិញសៀវភៅ		\$ ៥	\$ ២៥
១៨. ១២.២០០៦	ទិញគ្រាប់ពូជ		\$ ១០	\$ ១៥

ក្រុមគាំទ្រសមាគមសិស្ស ត្រូវរៀបចំកាលបរិច្ឆេទ ពេលវេលា និង ទីកន្លែង សម្រាប់ការប្រជុំលើកក្រោយ បន្ទាប់មកគ្រូបញ្ចប់ការប្រជុំ ។

អំពីរបៀបធ្វើផែនការអភិវឌ្ឍន៍សាលារៀន

I. សេចក្តីណែនាំ :

សមាគមសិស្សអាចជួយបង្កលក្ខណៈងាយស្រួលដល់លោកនាយក និង លោកគ្រូ - អ្នកគ្រូ ដើម្បីជួយជំរុញបរិស្ថានសាលាអោយក្លាយជាបរិស្ថានកុមារមេត្រីបន្ថែមទៀត ។ សមាគមសិស្សត្រូវចាត់វិធានការដើម្បីសំរេចការងារនេះ ដោយអនុវត្តសកម្មភាពផ្សេងៗ ។ សកម្មភាពទាំងនេះ ត្រូវបានសម្របសម្រួល ហើយមានលក្ខណៈច្បាស់លាស់ និង មានប្រសិទ្ធភាព ។ ហេតុនេះសមាជិកម្នាក់ៗ ក្នុងសមាគមសិស្ស គេត្រូវយល់អោយបានច្បាស់នូវអ្វីដែលត្រូវធ្វើ ។

II. គោលបំណង :

- សមាគមសិស្ស មានឱកាសស្វែងយល់ពីសារៈសំខាន់នៃការធ្វើផែនការ
- សមាគមសិស្ស មានឱកាសធ្វើការអនុវត្តផ្ទាល់លើការលើកផែនការអភិវឌ្ឍសាលារៀនរបស់ខ្លួន ។

III. លំនាំបង្រៀន :

ប្រជុំលើកទី ១ :

ត្រូវគួរពន្យល់ថា គោលបំណងនៃការបង្កើតសមាគមសិស្សគឺដើម្បីជួយបង្កលក្ខណៈងាយស្រួលដល់លោកនាយក និង លោកគ្រូ - អ្នកគ្រូ ដើម្បីជួយជំរុញបរិស្ថានសាលាអោយក្លាយជាបរិស្ថានកុមារមេត្រីបន្ថែមទៀត ។ នៅពេលដែលយើងនិយាយអំពីបរិស្ថានសាលាកុមារមេត្រី យើងគិតអំពី ÷

១. ការសិក្សារបស់កុមារកាន់តែមានទំនាក់ទំនងជិតស្និទ្ធនឹងជីវភាពរស់នៅប្រចាំថ្ងៃរបស់ពួកគេ ហើយកុមារមកពីក្រុមជនជាតិផ្សេងៗកាន់តែមានការយល់ដឹងពីវប្បធម៌ពីគ្នាទៅវិញទៅមក ហើយបង្កើនការគោរព និង អោយតម្លៃ គ្នាទៅវិញទៅមក ។
២. សួនលេងរបស់កុមារស្អាត មានសុវត្ថិភាព មានទឹកស្អាតសម្រាប់ហូប ។ សួនកុមារ មានសួនផ្កា , កូនរុក្ខជាតិតូចៗ ដែលបណ្តុះដោយសិស្ស ។ សិស្សទាំងអស់ មានសុខភាពដោយបានការហាត់កីឡា ហើយកុមារទាំងឡាយនៅក្នុងសហគមន៍នាំគ្នាទៅសាលារៀនប្រកបដោយសុវត្ថិភាព ។
៣. កន្លែងដែលសិស្សរៀន គឺជាកន្លែងដែលមានភាពសប្បាយធ្វើអោយកុមារចូលចិត្តទៅសាលា ពីព្រោះមានសកម្មភាព ដែលគួរអោយចាប់អារម្មណ៍ជាច្រើនដែលបានរៀបចំទាំងក្នុង និង ក្រៅ បន្ទប់រៀន ។
៤. កុមារទាំងអស់នៅក្នុងសហគមន៍កំពុងនាំគ្នាទៅសាលារៀនទាំងកុមារា ទាំងកុមារី ដែលក្រីក្រ និង កុមារពិការ ផងដែរ ។
៥. ឪពុកម្តាយ និង គ្រួសារ គឺជាផ្នែកមួយនៃការសិក្សារបស់យើង ។
ដូច្នេះយើងត្រូវអញ្ជើញពួកគាត់អោយចូលរួម
សកម្មភាពប្រចាំថ្ងៃ ឬ សកម្មភាពពិសេសនៅសាលា ។

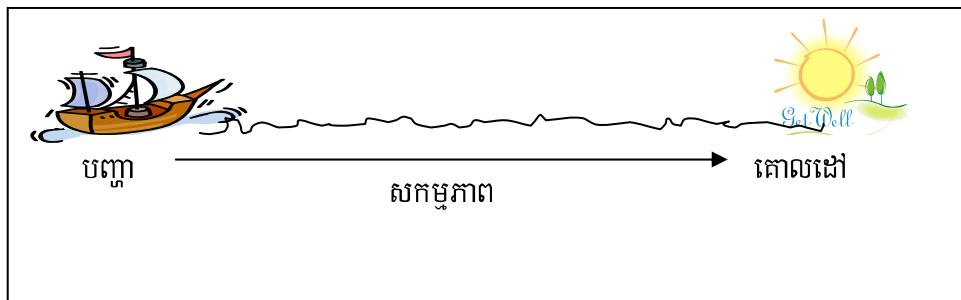
គ្រូគួរពន្យល់ថា ដើម្បីសំរេចបានអំពី ការងារនេះ សមាជិកសមាគមសិស្សនឹងត្រូវធ្វើការវិភាគទៅលើស្ថានភាពបច្ចុប្បន្ន នៃសាលារបស់គេ គឺ**បញ្ហា** (អ្វីដែលគេមិនទាន់ ពេញចិត្ត) ដោយសរសេរវាជា អវិជមាន ។

ឧទាហរណ៍ : ទិដ្ឋសាលាមិនស្អាត (មានសំរាមច្រើន) , កងដាក់វាយប៉ាយគ្មានសន្តាប់ធ្នាប់, គ្មានទឹកស្អាត,គ្មានសួន និងគ្មានការយល់ដឹងពីវប្បធម៌ ។ល ។

បន្ទាប់មកត្រូវកំណត់**គោលដៅ** (អ្វីដែលពួកគេចង់បង្កើតដើម្បីកែលម្អ លើកំពស់បរិស្ថានកុមារ មេត្រីក្នុងសាលារបស់ពួកគេ) ដោយអោយសិស្សសរសេរត្រឡប់បញ្ហាទាំងនោះទៅវិជមានវិញ ។

ឧទាហរណ៍ : ទិដ្ឋសាលាមិនស្អាត (គ្មានសំរាមច្រើន) , កងដាក់មានសន្តាប់ធ្នាប់, មានទឹកស្អាត,មានសួន និងមានការយល់ដឹងពីវប្បធម៌ ។ល ។

គ្រូគួរពន្យល់ថា រវាង ចំណុចទាំងពីរគេត្រូវគិតថាតើត្រូវធ្វើអ្វីដើម្បីឈានទៅសំរេចគោលដៅដែលគេចង់ បាននោះប្រកបដោយប្រសិទ្ធភាព (**សកម្មភាព**) ។ ដំណើរការវិភាគចំណុចទាំង៣ខាងលើយើងអាចហៅថា**ការធ្វើផែនការ** ។



គ្រូគួរពន្យល់ថា ការចូលរួមពីកុមារផ្សេងទៀតដែលមិនមែនជាសមាជិកសមាគមសិស្សក្នុងការកំណត់បញ្ហា និង អ្វីដែលគេចង់បានមានសារៈសំខាន់ណាស់ ដូចនេះសមាជិកសមាគមសិស្សត្រូវឆ្លងយោបល់របស់ពួកគេ ដើម្បីអោយដឹងច្បាស់តើគេចង់បានអ្វី?

គ្រូពន្យល់ពួកគេថា បន្ទាប់ពីការប្រជុំនេះ ប្អូនៗនឹងត្រូវបែងចែកជា២ ក្រុមដើម្បីចុះប្រមូលព័ត៌មានតាមថ្នាក់មួយចំនួន (គ្រូ ជាអ្នកកំណត់ចំនួនថ្នាក់ដែលសមាគមសិស្សត្រូវចុះ តែគួរអោយមានតំណាងពីគ្រប់កំរិតថ្នាក់ទាំងអស់ដូចជា ថ្នាក់ទី ៦,៥,៤, ៣)

គ្រូពន្យល់ពីរបៀបចុះប្រមូលព័ត៌មាន (អ្វីដែលសិស្សផ្សេងទៀតគេចង់បង្កើតដើម្បីកែលម្អ ឬ លើកំពស់បរិស្ថាន កុមារមេត្រីក្នុង សាលារបស់ពួកគេ) ដោយផ្អែកលើឯកសារណែនាំស្តីអំពីការចុះប្រមូលព័ត៌មាន (សូមមើលទំព័រទី ១៩) ។

គ្រូបែងចែកក្រុម និង ថ្នាក់ដែលត្រូវចុះទៅប្រមូលព័ត៌មាន ព្រមទាំងជួយសំរួលជាមួយមួយគ្រូប្រចាំថ្នាក់ទាំងនោះដើម្បីសុំការអនុញ្ញាត ចុះប្រមូលព័ត៌មាន ។

• **ប្រជុំលើកទី ២ :**

ក្រុមនីមួយៗត្រូវបង្ហាញពីលទ្ធផលព័ត៌មានដែលគេប្រមូលបាន ។ អង្គប្រជុំធ្វើការពិភាក្សាលើសំណូមពរពីក្រុមផ្សេងៗ អោយទៅជាសំណូមពររួមមួយ រួចហើយ សមាគមសិស្សត្រូវធ្វើការបោះឆ្នោតចំពោះបញ្ហាទាំងអស់សំរាប់ក្លឹបនីមួយៗ តើបញ្ហាណាដែលគេចង់ដោះស្រាយមុនគេ ។

ឧទាហរណ៍ : នៅក្នុងក្លឹបបរស្ថាន មានសំណូមពរអោយធ្វើ កន្លែងលេងកីឡាវាយសី ,សួនច្បារ, ថ្នាលបណ្តុះកូនឈើ, ដាក់ពាងទឹកសំរាប់លាងដៃ,គ្មានទឹកសំរាប់កុមារបិរភោគ, កែលំអផ្លូវចូលសាលា,សាលាមានសំរាមច្រើន ។ល ។

ក្រោយពីធ្វើការបោះឆ្នោតសមាគមសិស្សសមរេចយកសកម្មភាពចំនួន៣មកធ្វើមុនគេគឺ

សួនច្បារ,

សាលាមានសំរាមច្រើន

គ្មានទឹកសំរាប់កុមារបិរភោគ

បញ្ហានេះហើយដែលសមាគមសិស្សត្រូវតែរៀបចំសកម្មភាពដើម្បីអនុវត្ត ។ ដើម្បីដោះស្រាយបញ្ហានេះយើងត្រូវរៀបចំផែនការ ។ ផែនការនេះយើងហៅថា ផែនការអភិវឌ្ឍសាលា ។

• ត្រូវត្រួតពិនិត្យតារាងខាងក្រោមនៅលើក្តារខៀន ÷

បញ្ហា	ពណ៌នាសកម្មភាព	អ្នកណាជាអ្នកធ្វើ ?	អ្នកណាជាអ្នកទទួលខុសត្រូវ ?	តើសកម្មភាពត្រូវបានអនុវត្តពេលណា ?	ថវិកា

- ត្រូវត្រូវអោយសមាគមសិស្ស ពិភាក្សាគ្នាពីរបៀបបំពេញបញ្ហាអាទិភាពទាំង ៣ នៅក្នុងកូឡេនបញ្ហា ។ ត្រូវអាចសួរសំណួរខ្លះ ៗ ដើម្បីជួយសិស្សក្នុងការបំពេញតារាងខាងលើ ។
- ត្រូវត្រូវអោយសមាគមសិស្ស ពិភាក្សាគ្នាពីរបៀបបំពេញកូឡេន " ពណ៌នាសកម្មភាព " ។ ត្រូវអាចសួរសំណួរខ្លះដើម្បីជួយសិស្សក្នុងការបំពេញតារាងខាងលើ ។ ត្រូវត្រូវបញ្ជាក់អោយច្បាស់ថា រាល់សកម្មភាពត្រូវមានភាពច្បាស់លាស់ ។
- ត្រូវត្រូវអោយសមាគមសិស្ស ពិភាក្សាគ្នាពីរបៀបបំពេញកូឡេន " អ្នកណាជាអ្នកធ្វើ " ។ ត្រូវអាចសួរសំណួរខ្លះ ៗ ដើម្បីជួយសិស្សក្នុងការបំពេញតារាងខាងលើ ។ ត្រូវត្រូវបញ្ជាក់អោយច្បាស់ថា គេត្រូវតែបំពេញឈ្មោះសិស្ស ឬ ឈ្មោះក្លឹបនៅកូឡេននេះ ។
- ត្រូវត្រូវអោយសមាគមសិស្ស ពិភាក្សាគ្នាពីរបៀបបំពេញកូឡេន " អ្នកណាជាអ្នកទទួលខុសត្រូវ " ។ ត្រូវអាចសួរសំណួរខ្លះ ៗ ដើម្បីជួយសិស្សក្នុងការបំពេញតារាងខាងលើ ។ ត្រូវត្រូវបញ្ជាក់អោយច្បាស់ថា ឈ្មោះសិស្ស ឬ ឈ្មោះតំណែងរបស់គេ ត្រូវតែបំពេញក្នុងកូឡេននេះ ។ ឈ្មោះសិស្សទាំងនេះ គឺជាអ្នកទទួលខុសត្រូវថា ផែនការត្រូវបានអនុវត្តទាន់ពេលវេលា ។

- ត្រូវត្រូវអោយសមាគមសិស្ស ពិភាក្សាគ្នាពីរបៀបបំពេញកូឡេន " តើសកម្មភាពត្រូវបានអនុវត្តនៅពេលណា ? " ។ ត្រូវអាចសួរសំណួរខ្លះ ៗ ដើម្បីជួយសិស្សក្នុងការបំពេញតារាងខាងលើ ។ ត្រូវបញ្ជាក់អោយច្បាស់ថា ត្រូវបំពេញកាលបរិច្ឆេទ (ថ្ងៃ ខែ ឆ្នាំ) ។
- នៅទីបញ្ចប់នៃការប្រជុំ យើងនឹងបានផែនការសម្រាប់អភិវឌ្ឍសាលាមួយដូចខាងក្រោម ÷

បញ្ហា	ពណ៌នាសកម្មភាព	តើអ្នកណាជាអ្នកធ្វើ ?	តើអ្នកណាទទួលខុសត្រូវ ?	តើសកម្មភាពត្រូវបានអនុវត្តនៅពេលណា ?	ថវិកា
១. ខ្វះការយល់ដឹងពីវប្បធម៌ចំរុះនៃជនជាតិផ្សេងៗដែលរស់នៅជាមួយគ្នា ។	១. បែងបែកក្រុមចុះធ្វើការស្រាវជ្រាវពីវប្បធម៌ជនជាតិផ្សេងៗ ។ ២. រៀបចំធ្វើការបង្ហាញលទ្ធផលដែលបានពីការស្រាវជ្រាវ ។ - ធ្វើទំនាក់ទំនង ជាមួយសហគមន៍ ដើម្បីខ្ចីវត្ថុសិល្ប៍ មកធ្វើការតាំងបង្ហាញ ៣. ដាក់តាំងបង្ហាញ	- បេឡា សុខាធី - ដារា និងបូណា - ភាព និងភឿន - ពិសិទ្ធិ និងសិរី - ភាព និងភឿន	- ប្រធានក្លឹបកីឡា - ប្រធានក្លឹបកីឡា	- ថ្ងៃទី ១៥ កម្ភៈ ២០០៦ - ថ្ងៃទី ២៤ មិនា ២០០៦ - ថ្ងៃទី ៣១ មិនា ២០០៦	-
សាលារៀននៅតែមានបញ្ហាសម្រាម	១. រៀបចំ (បារ ឬ ថង់ច្រកអង្ករ) និង ធ្វើចុងសម្រាមដែលអស់ថវិកាតិច ហើយដាក់វានៅ	- សមាជិកក្លឹបបរិស្ថានទាំងអស់	- ប្រធានក្លឹបបរិស្ថាន	- ថ្ងៃទី ១៥ កម្ភៈ ២០០៦	-

	<p>កន្លែងណាមួយសមស្រប</p> <p>២. ពន្យល់សិស្សផ្សេងៗ ទៀតនៅតាមថ្នាក់ពីរបៀបប្រើប្រាស់ធុងសម្រាម</p> <p>៣. ដើរពិនិត្យមើលបរិវេណសាលាអោយប្រើប្រាស់ធុងសម្រាម</p> <p>៤. រៀបចំកាលវិភាគសម្រាប់ថ្នាក់ទី ៦ ដើម្បីសំអាតធុងសម្រាមរាល់សប្តាហ៍ ។</p>	<ul style="list-style-type: none"> - សុខឃី វ៉ាន្តិ និង សៀន - សមាជិកក្តីប បរិស្ថានទាំងអស់ - សុវណ្ណ និង មារី 	<ul style="list-style-type: none"> - ប្រធានក្តីបបរិស្ថាន - ប្រធានក្តីបបរិស្ថាន - ប្រធានក្តីបបរិស្ថាន 	<ul style="list-style-type: none"> - ថ្ងៃទី ១៨ កម្ភៈ ២០០៦ - ថ្ងៃទី ២០ កម្ភៈ ២០០៦ - ថ្ងៃទី ២២ កម្ភៈ ២០០៦ 	
<p>សាលារៀនគ្មានទឹកសម្រាប់បរិភោគ</p>	<p>១. ទិញធុងសម្រាប់ដាក់ទឹកហូប និង ពែងសម្រាប់បន្លប់នីមួយៗ</p> <p>២. ពន្យល់សិស្សនៅតាមថ្នាក់ពីរបៀបប្រើប្រាស់ និង សំអាតធុងទឹកនិងពែង</p> <p>៣. តាមដានមើលថា តើបន្លប់នីមួយៗ មានទឹកសម្រាប់ហូបឬទេ ?</p>	<ul style="list-style-type: none"> - បេឡា ភាព និង សុវណ្ណ - សុខឃី វណ្ណា និង សៀន - សមាជិកក្តីប បរិស្ថានទាំងអស់ 	<ul style="list-style-type: none"> - ប្រធាន - ប្រធានក្តីបបរិស្ថាន - ប្រធានក្តីបបរិស្ថាន 	<ul style="list-style-type: none"> - ថ្ងៃទី ២៥ កម្ភៈ ២០០៦ - ថ្ងៃទី ២៨ កម្ភៈ ២០០៦ - ថ្ងៃទី ២៨ កម្ភៈ ២០០៦ 	<ul style="list-style-type: none"> -

- ត្រួតប្រឹក្សាពន្យល់ថា រាល់ពេលប្រជុំផែនការនេះ គួរតែលើកយកមកពិភាក្សា ។ ចំពោះសកម្មភាពណាដែលបានបំពេញរួចហើយ យើងអាចគូសសញ្ញា ចំណែកសកម្មភាពអាទិភាពថ្មីៗ ត្រូវជ្រើសរើសមកបន្តធ្វើបន្ថែមទៀតបញ្ហាដែលកើតមានឡើងពីសកម្មភាពសមាគមសិស្ស ត្រូវពិភាក្សារកដំណោះស្រាយតាមលក្ខណៈមួយសមស្រប

ការណែនាំពីរបៀបប្រមូលព័ត៌មានតាមផ្ទះ

ក/សម្ភារៈ និង ពេលវេលាត្រូវការចាំបាច់

- ពេលវេលាត្រូវការចាំបាច់ ១ម៉ោង - ១ម៉ោង ៣០នាទី
- ក្រដាសធំដែលបានសរសេរពី បរិស្ថានសាលាកុមារមេត្រី
- ក្រដាសកាតសំរាប់អោយសិស្សសរសេរពីអ្វីដែលគេចង់ធ្វើ

ខ/ដំណើរការ

១. ការណែនាំខ្លួន (ប្រាប់ឈ្មោះ តួនាទីនៅក្នុងសមាគមសិស្ស)

២. ការណែនាំពីសមាគមសិស្ស

សមាគមសិស្សមានតួនាទី ជួយបង្កលក្ខណៈងាយស្រួលដល់លោកនាយក និង លោកគ្រូ - អ្នកគ្រូ ដើម្បីជួយ ជំរុញបរិស្ថាន សាលាអោយ ក្លាយជាបរិស្ថានកុមារមេត្រីបន្ថែមទៀត ។ អេស្តាប់បានផ្តល់ថវិកាមួយចំនួនតូចសំរាប់អោយសមាគមសិស្សប្រតិបត្តសកម្មភាពរបស់ខ្លួន ។ បិទក្រដាសធំដែលសរសេរអំពី បរិស្ថានសាលាកុមារមេត្រីហើយធ្វើការ ពន្យល់ថា នៅពេលដែល យើងនិយាយអំពីបរិស្ថានសាលាកុមារមេត្រី យើងគិតអំពី ÷

<p>១. ការសិក្សារបស់កុមារកាន់តែមានទំនាក់ទំនងជិតស្និទ្ធនឹងជីវភាពរស់នៅប្រចាំថ្ងៃរបស់ពួកគេ ហើយកុមារមកពី ក្រុមជនជាតិផ្សេងៗកាន់តែមានការយល់ដឹងពីវប្បធម៌វិញ្ញាណវិញ្ញាណទៅវិញទៅមក ហើយបង្កើនការគោរព និង អោយ តម្លៃ គ្នាទៅវិញទៅមក ។</p> <p>២. សួនលេងរបស់កុមារស្អាត មានសុវត្ថិភាព មានទឹកស្អាតសម្រាប់ហូប ។ សួនកុមារ មានសួនផ្កា , កូនរុក្ខជាតិតូច ៗ ដែលបណ្តុះដោយសិស្ស ។ សិស្សទាំងអស់ មានសុខភាពដោយបានការហាត់កីឡា ហើយកុមារទាំងឡាយនៅ ក្នុងសហគមន៍ នាំគ្នាទៅសាលារៀនប្រកបដោយសុវត្ថិភាព ។</p> <p>៣. កន្លែងដែលសិស្សរៀន គឺជាកន្លែងដែលមានភាពសប្បាយធ្វើអោយកុមារចូលចិត្តទៅសាលា ពីព្រោះមានសកម្ម ភាព ដែលគួរអោយចាប់អារម្មណ៍ជាច្រើនដែលបានរៀបចំទាំងក្នុង និង ក្រៅ បន្ទប់រៀន ។</p> <p>៤. កុមារទាំងអស់នៅក្នុងសហគមន៍កំពុងនាំគ្នាទៅសាលារៀនទាំងកុមារ ទាំងកុមារី ដែលក្រីក្រ និង កុមារពិការ ផងដែរ ។</p> <p>៥. ឪពុកម្តាយ និង គ្រួសារ គឺជាផ្នែកមួយនៃការសិក្សារបស់យើង ។ ដូច្នេះយើងត្រូវអញ្ជើញពួកគាត់អោយ ចូលរួមសកម្មភាពប្រចាំថ្ងៃ ឬ សកម្មភាពពិសេសនៅសាលា ។</p>

- លើកជាសំណួរតើសាលារបស់យើងមានបរិស្ថានសាលាកុមារមេត្រីដូចបានរៀបរាប់ហើយឬនៅ?
- តើយើងគួរធ្វើអ្វី ដើម្បីអោយសាលាយើងរឹតតែមានលក្ខណៈបរិស្ថានសាលាកុមារមេត្រី?

៣. គោលបំណង

ប្រមូលគំនិតយោបល់ពីអ្នកទាំងអស់គ្នា អំពីថាតើយើងគួរធ្វើអ្វី ដើម្បីអ្វីអោយសាលាយើងរឹតតែមានលក្ខណៈបរិស្ថានសាលាកុមារមេត្រី ។

៤. របៀបសរសេរសំណូមពរ

បង្ហាញក្រដាសដែលកាត់រួច (ប័ណ្ណ ៣សម. បួនជ្រុង) រួចពន្យល់ថាសិស្សម្នាក់ៗអាចសរសេរសំណូមពរបានបីដែលគេចង់អោយសមាគមសិស្ស ធ្វើដោយសំណូមពរមួយនៅលើប័ណ្ណមួយ ។ ចែកប័ណ្ណនោះឱ្យសិស្សម្នាក់ៗពន្យល់អោយសិស្សសរសេរ ។ ប្រមូលប័ណ្ណដែលសិស្សសរសេរហើយបិទលើក្តារខៀន ប័ណ្ណដែលមានអត្ថន័យដូចគ្នាត្រូវយកចេញ ។

៥. ការបែងចែកសំណូមពរទៅតាមក្លឹប

ពន្យល់ថានៅឆ្នាំទី១នេះយើងមានក្លឹបពីរគឺ ក្លឹបវប្បធម៌ និង ក្លឹបបរិស្ថាន តើសំណូមពរនីមួយៗគួរការទទួលខុសត្រូវរបស់ក្លឹបណា?

ទាំងអស់គ្នាធ្វើការពិនិត្យមើលសំណូមពរមួយសន្លឹកម្តងៗ ហើយបិទទៅលើក្រដាសធំដែលមានសរសេរឈ្មោះក្លឹប

ក្លឹបវប្បធម៌

ក្លឹបបរិស្ថាន

ផ្សេងទៀត

៦ / ការបូកសរុប

- បូកសរុបពីសំណូមពរដែលបានលើកឡើងទាំងអស់
- ការសន្យារបស់សមាគមសិស្ស សំណូមពរទាំងនោះនឹងយកទៅពិភាក្សាក្នុងប្រជុំសមាគមសិស្សជាបន្តទៀត
- ការអរគុណចំពោះការចូលរួមរបស់សិស្សទាំងអស់

កំណត់សំគាល់

ផ្ទាំងក្រដាសទាំងនេះត្រូវប្រមូលទុកអោយបានត្រឹមត្រូវ ដើម្បីប្រើប្រាស់ក្នុងការសម្រាប់ពិភាក្សា នៅពេលប្រជុំលើកក្រោយ ។

ថវិការបស់សមាគមសិស្ស

សមាគមសិស្ស ក្នុងសាលានីមួយៗបានទទួលថវិកាចំនួន \$ ១៥០សម្រាប់លើកស្ទួយសកម្មភាពរបស់ខ្លួន ។ ថវិកានេះគឺ ផ្តល់ជូនតាមរយៈនាយកសាលានីមួយៗ ដែលផ្តល់ដល់សមាគមសិស្សតាមរយៈ ក្រុមគាំទ្រសមាគមប្រចាំសាលា ហើយ ត្រូវបានបែងចែកសម្រាប់ប្រើប្រាស់ដូចខាងក្រោម៖

\$ ២០ សម្រាប់រៀបចំបង្កើតសមាគមសិស្ស

- ធ្វើការប្រជុំផ្សព្វផ្សាយពីសមាគមសិស្សដល់សិស្សនិងគ្រូក្នុងអនុវិទ្យាល័យទាំងមូល ១ ដុល្លា x ២នាក់ x ១ថ្ងៃ = ២ ដុល្លា
- ទទួលពាក្យ, បោះឆ្នោតជ្រើសរើសសមាជិក និង តែងតាំងសមាសភាពក្រុមប្រឹក្សា ១ ដុល្លា x ២នាក់ x ២ថ្ងៃ = ៤ ដុល្លា
- ធ្វើការបណ្តុះបណ្តាលពីរបៀបរៀបចំការប្រជុំ និង លើកផែនការសកម្មភាព ១ ដុល្លា x ២នាក់ x ២ ថ្ងៃ = ៤ ដុល្លា
- ចុះជួយសម្របសម្រួល សកម្មភាពសមាគមសិស្ស ១ ដុល្លា / លើក + សាំង x ៦លើក = ៩ដុល្លា

១៣០ ដុល្លាសម្រាប់ដំណើរការ អនុវត្តផែនការដែលបានលើកឡើងដោយក្លឹបនីមួយៗ ឧទាហរណ៍

- ការទិញសម្ភារកីឡា .
- ទិញសម្ភារសម្រាប់កែលំអបរិស្ថានសាលា (ធុងសំរាម, ធ្វើប្រព័ន្ធបង្ហូរទឹកស្អុយ, គ្រាប់ពូជផ្កា, របៀបចំសួន)
- សម្ភារសម្រាប់ធ្វើការ សិក្សាស្រាវជ្រាវ អំពីវប្បធម៌ (សៀវភៅ, ប៊ិច, ក្រដាស, ការរៀបចំការតាំងបង្ហាញ ។ល។)
- សកម្មភាពផ្សព្វផ្សាយអប់រំអំពីបរិស្ថានក្នុង និង ក្រៅសាលា ។ល។

កំណត់ចំណាំ

- ថវិកាទាំងនេះត្រូវបានផ្តល់ជូនតាមរយៈនាយកសាលាសាលានីមួយៗក្រោយពីមានបង្ហាញផែនការរបស់ក្លឹប នីមួយៗ ។
- ថវិកាសម្រាប់ក្លឹបនីមួយៗមិនចាំបាច់ស្មើគ្នាទេ គឺ អាស្រ័យទៅនឹងតម្រូវការជាក់ស្តែង ។
- ក្រុមគាំទ្រសមាគមសិស្សប្រចាំសាលា អាចរក្សាថវិកានេះទុក រួចត្រូវផ្តល់ដល់សមាគមសិស្សជាដំណាក់ៗ និង ជួយគេក្នុងការធ្វើការទូទាត់ ។

ជំហានសំខាន់ៗក្នុងការបង្កើតសមាគមសិស្ស

លរ	សកម្មភាព	អ្នកចូលរួម	អ្នកសម្របសម្រួល	គោលបំណង	សម្ភាររៀនសូត្រ	ថវិការៀបចំ
១	ធ្វើការតម្រង់ទិសលើកទី១ ស្តីអំពីសមាគមសិស្ស	ក្រុមចម្បង, នាយកសាលា, និងអ្នកស្ម័គ្រចិត្តគាំទ្រសមាគមសិស្ស ២នាក់/១សាលា (គ្រូ១នាក់ និងសហគមន៍១នាក់)	បុគ្គលិកអេស្តាប់ និងដៃគូខេត្ត	<ul style="list-style-type: none"> កសាងសមត្ថភាពដល់ក្រុមចម្បងនាយក និង អ្នកស្ម័គ្រចិត្តគាំទ្រសមាគមសិស្ស ដើម្បីអោយគេមានលទ្ធភាពធ្វើការរៀបចំចាត់ចែងកម្មវិធីនេះ ។ 	<ul style="list-style-type: none"> ឯកសារតម្រង់ទិសកម្មវិធីសមាគមសិស្ស 	កណ្តាល
២	ធ្វើការប្រជុំផ្សព្វផ្សាយពីសមាគមសិស្សដល់សិស្សនិងគ្រូក្នុងអនុវិទ្យាល័យទាំងមូល	សិស្ស និង គ្រូ ថ្នាក់ទី៥ និង ទី៦ទាំងអស់	នាយកសាលា, អ្នកស្ម័គ្រចិត្តគាំទ្រសមាគមសិស្ស	<ul style="list-style-type: none"> ផ្សព្វផ្សាយពីកម្មវិធី សមាគមសិស្ស 	<ul style="list-style-type: none"> ឯកសារឧបសម្ព័ន្ធ ខ 	១ ដុល្លា x ២នាក់ x ១ថ្ងៃ = ២ដុល្លា
៣	ទទួលពាក្យ, បោះឆ្នោតជ្រើសរើសសមាជិក និងតែងតាំងសមាសភាពក្រុមប្រឹក្សា	សិស្សដែលបានស្ម័គ្រចិត្តចុះឈ្មោះជាសមាជិកសមាគមសិស្ស	នាយកសាលា, និងអ្នកស្ម័គ្រចិត្ត គាំទ្រសមាគមសិស្ស	<ul style="list-style-type: none"> ជ្រើសរើសសមាជិកសមាគមសិស្ស តែងតាំងសមាសភាពក្រុមប្រឹក្សា 	<ul style="list-style-type: none"> ឯកសារឧបសម្ព័ន្ធ គ ឯកសារឧបសម្ព័ន្ធ ឃ 	១ ដុល្លា x ២នាក់ x ២ថ្ងៃ = ៤ដុល្លា
៤	ធ្វើការបណ្តុះបណ្តាលពីរបៀបរៀបចំការប្រជុំ និង លើកផែនការសកម្មភាព	សិស្សដែលបានជាប់ឈ្មោះជាសមាជិកសមាគមសិស្សពេញសិទ្ធិ	អ្នកស្ម័គ្រចិត្ត គាំទ្រសមាគមសិស្ស	<ul style="list-style-type: none"> កសាងសមត្ថភាពដល់សមាជិកសមាគមសិស្សដើម្បីអោយគេមានលទ្ធភាពធ្វើការប្រជុំ និង លើកផែនការអនុវត្តដោយខ្លួនឯង ។ 	<ul style="list-style-type: none"> ឯកសារឧបសម្ព័ន្ធ ង ឯកសារឧបសម្ព័ន្ធ ច 	១ ដុល្លា x ២នាក់ x ២ថ្ងៃ = ៤ដុល្លា
៥	ចុះជួយសម្របសម្រួល និង តាមពិនិត្យសកម្មភាពសកម្មភាពសមាគមសិស្ស	សិស្សដែលបានជាប់ឈ្មោះជាសមាជិកសមាគមសិស្សពេញសិទ្ធិហើយ បានបែងចែកទៅតាមក្លឹបនីមួយៗ	អ្នកស្ម័គ្រ ចិត្ត គាំទ្រសមាគមសិស្ស	<ul style="list-style-type: none"> គាំទ្រសមាជិកសមាគមសិស្ស ធ្វើយ៉ាងណាអោយគេអនុវត្តផែនការដែលបានក្រោយតាមទុកអោយរលូន ។ ផ្ទៀងផ្ទាត់ផែនការអនុវត្តជាកន្លែង បញ្ជីវត្តមានសិស្សពេលប្រជុំ និង ការងារ 		១ ដុល្លា / លើក + ប្រេង x លើក = ៩ ដុល្លា

ករណីសិក្សា : ការប្រជុំសមាគមសិស្សនៅក្នុងសាលារៀនមួយ

នៅព្រឹក ថ្ងៃព្រហស្បតិ៍ ម៉ោង ៨ ថ្ងៃនេះ សមាគមសិស្សមានកិច្ចប្រជុំមួយ ។ សុខា គឺជាប្រធាន ហើយបានរង់ចាំ សមាជិកសមាគមសិស្ស ៤ នាក់ទៀត ដែលមិនទាន់មកដល់ ។ សុខា បានសួរទៅ ឆារ៉ា ដែលជា លេខា ថា " តើ ធី , ភាព , ប៊ុនណា និង ដារា ពួកគេនៅឯណា ? " ឆារ៉ា បាននិយាយថា ដារា និង ប៊ុនណា មិនបានមកចូលរួមការប្រជុំនេះទេ ពីព្រោះ ពួកគេជាប់រវល់ ។ ប៉ុន្តែនាងមិនបានដឹងអំពី ធី និង ភាព ទេ សុខា បានសំរេចចិត្តរង់ចាំ ធី និង ភាព ប៉ុន្តែបន្ទាប់ពីរង់ចាំអស់ រយៈពេល ៣០ នាទី សុខា បានសំរេចចិត្ត ចាប់ផ្តើមការប្រជុំ ។ ទាំង ភាព និង ធី គឺមិនបានមកចូលរួមប្រជុំទេ ។ ប៉ុន្តែគេទាំង ២ មិនបានផ្តល់ព័ត៌មានទៅអោយ ឆារ៉ា សោះ ។ ក្នុងបន្ទប់ប្រជុំ សមាជិកទាំងអស់របស់សមាគមសិស្ស ត្រូវអង្គុយជាជួរ ១ (ជួរខ្លះទាប ជួរខ្លះខ្ពស់) ។

សុខា បានចាប់ផ្តើមការប្រជុំដោយធ្វើការវិចិត្រដល់សមាជិកទាំងអស់ ព្រមទាំងអោយ ឆារ៉ា អានកំណត់ហេតុនៃការ ប្រជុំលើកមុន ។ ឆារ៉ា បាននិយាយថា ខ្ញុំភ្លេចសៀវភៅកំណត់ហេតុនៅឯផ្ទះទៅហើយ ។ បន្ទាប់ សុខា បានសួរទៅ ប៊ុនណា (បេឡា) អោយរាយការណ៍ពីថវិកាដែលបានចំណាយ និង ថវិកា ដែលនៅសល់ ។ ប៊ុនណា បានបញ្ជាក់ថា សី ទះ ១ សម្រាប់ អស់ ៥ ដុល្លា ប្រាក់នៅសល់ គឺ ២៥ ដុល្លា ។ ណារី បានសួររករបៀបវារៈសម្រាប់ប្រជុំថ្ងៃនេះ ប៉ុន្តែ សុខា បានឆ្លើយថា គេ ភ្លេច គឺពុំបានធ្វើរបៀបវារៈជាមួយអនុប្រធាន លេខា និង បេឡា ទេ កាលពីប្រជុំលើកមុន ។ សុខា បានសួរសមាជិកទាំងអស់ ថា " តើយើងគួរពិភាក្សាអំពីអ្វី ? " ម្នាក់ ៗ ចាប់ផ្តើមដដែលក្នុងពេញបន្ទប់ ។ បន្ទាប់ពីរយៈពេល ៥ នាទី សុខា បានបញ្ជា អោយសមាជិកទាំងអស់រក្សាភាពស្ងៀមស្ងាត់ ។ ដោយគ្មានការឆ្លងយោបល់ជាមួយសមាជិកផ្សេង ៗ ទៀត សុខា បានកំណត់ យករបៀបវារៈដូចខាងក្រោម ÷

1. និយាយអំពីសកម្មភាពកីឡា
2. និយាយអំពីសួនកុមារ
3. និយាយអំពីបន្ទប់ផ្សេង ៗ នៅក្នុងសាលារបស់យើង
4. និយាយអំពីទឹកស្អាតនៅក្នុងសាលារបស់យើង ។

សុខា បាននិយាយថា និងមានសកម្មភាពកីឡានាខែក្រោយ ។ សមាជិកក្លឹបកីឡា និងរៀបចំសកម្មភាពកីឡាជាមួយ លោកត្រូវ វិចិត្រ ។ តើយើងគួររៀបចំវាយ៉ាងដូចម្តេច ? លោក សារុន ដែលជាប្រធានក្លឹបកីឡា ចង់ធ្វើការទំនាក់ទំនងជាមួយ លោកត្រូវ វិចិត្រ ។ ប៉ុន្តែចែងនូវ គាត់មិនត្រូវបានគេអញ្ជើញមកចូលរួមក្នុងការប្រជុំនេះទេ ។ សុខា បានសួរសមាជិក សមាគមសិស្សដើម្បីគិតអំពីប្រភេទកីឡា ដែលសិស្សអាចលេងនៅថ្ងៃទីវាកីឡា ។ បន្ទាប់ពីរយៈពេល ៣០ នាទី បញ្ជីមួយ ដែលបង្ហាញអំពីប្រភេទកីឡាចំនួន ៥ ផ្សេង ៗ គ្នាត្រូវបានបញ្ចប់ ។ សមាជិកម្នាក់ ៗ នៃក្លឹបកីឡាត្រូវទទួលខុសត្រូវការ ប្រមូលសម្ភារចំពោះសកម្មភាពកីឡាណាមួយ និង ចូលរួមសកម្មភាពនៅថ្ងៃទីវាកីឡា ។ លោកត្រូវ វិចិត្រ និងជួយធ្វើកាលវិភាគ ហេតុនេះទីវាកីឡាសកម្មភាពកីឡា និង មានដំណើរការបានល្អ ។ ចំណុចបន្ទាប់ សុខា បាននិយាយថា " សួនកុមារ គឺពោរពេញទៅ ដោយថង់ផ្លាស្ទិក " តើយើងត្រូវធ្វើយ៉ាងណាដូចម្តេចជាមួយថង់ទាំងនេះ ? ។ ខាងក្រោមនេះ គឺជាសកម្មភាពមួយចំនួនដែល

យើងត្រូវអនុវត្ត ÷

- រៀបចំធុងសម្រាមក្នុងទីធ្លាសាលា
- ណែនាំសិស្សអោយទុក ឬ បោះចោលសម្រាមក្នុងធុងសម្រាម
- សំអាតធុងសម្រាមជារៀងរាល់ថ្ងៃ ហើយដុតសម្រាមចោល
- គ្រូ និង សិស្ស ត្រូវទទួលខុសត្រូវចំពោះការថែរក្សាទីធ្លាសាលានៅខាងមុខថ្នាក់រៀនរបស់គេ ។

សុខា និយាយថា សកម្មភាពទាំងនេះ គឺជាគំនិតល្អ ឥឡូវសូមបន្តទៅចំណុចលេខ ៣ ។ បន្ទាប់មក សុខា បានក្រលេកមើលនាឡិកា (អូ ! ឥឡូវនេះម៉ោង ១០ ហើយ) សុខា និយាយថា " ដល់ម៉ោងបញ្ចប់ហើយ " សុខា ក៏បានថ្លែងអំណរគុណដល់សមាជិកនៃអង្គប្រជុំទាំងអស់ រួចក៏បែកគ្នាត្រលប់ទៅផ្ទះវិញ ។

ប្រសិនបើគំនិតយោបល់របស់សិស្ស មិនបានបង្ហាញគំនិតដូចខាងក្រោម គ្រូ អាចបង្ហាញគំនិតតាមរយៈការសួរសំណួរដូចតទៅ ÷

1. កុំរងចាំអ្នកណាអោយសោះ ប៉ុន្តែត្រូវចាប់ផ្តើមតាមម៉ោងកំណត់ ដើម្បីជំរុញអោយសមាជិកទាំងនោះគោរពពេលវេលា ។
2. ការផ្តល់ដំណឹងចូលរួមប្រជុំ គួរតែបញ្ជាក់ពីទីកន្លែងអោយបានច្បាស់លាស់ ។
3. ប្រសិនបើអ្នកណាម្នាក់មិនអាចចូលរួមក្នុងការប្រជុំបានគួរតែសុំការអនុញ្ញាតពីលេខាមុនពេលប្រជុំ ហើយបញ្ជាក់ពីមូលហេតុ ដែលគេមិនអាចចូលរួមបាន ។
4. កន្លែងអង្គុយ ត្រូវរៀបចំដើម្បីជួយជំរុញដល់ការចូលរួម ។ នេះបានន័យថា សមាជិកសមាគមសិស្សទាំងអស់ត្រូវអង្គុយលើតុស្តើ ៗ គ្នា ដែលអាចបង្កលក្ខណៈក្នុងការមើលអោយបានច្បាស់ មិនបាំង គឺដូចអង្គុយព័ទ្ធជុំវិញតុ ។
5. លេខា គួររៀបចំកំណត់ហេតុរាល់ពេលប្រជុំ ហើយយកកំណត់ហេតុទាំងនោះមករាល់ពេលប្រជុំផងដែរ ។
6. ប្រធាន . អនុប្រធាន . លេខា និង បេឡា ត្រូវសរសេររបៀបវារៈមួយសម្រាប់ការប្រជុំម្តង ៗ ។
7. ប្រធាន ត្រូវដឹកនាំការប្រជុំ ដើម្បីអោយមានទំនាក់ទំនងរវាងគំនិតយោបល់របស់សមាគមសិស្ស ។
8. របៀបវារៈ ត្រូវរៀបចំអោយបានសមស្របតាមពេលវេលាជាក់ស្តែងនៅពេលប្រជុំ ឥឡូវនេះរបៀបវារៈ គឺត្រូវសុំពេលយូរដើម្បីបញ្ចប់ ។
9. សូមគិតដោយប្រុងប្រយ័ត្នពីគោលបំណងនៃការប្រជុំ ហើយអញ្ជើញអ្នកណាដែលជាប់ពាក់ព័ន្ធក្នុងពេលប្រជុំ ។ ដូចក្នុងករណី លោកគ្រូ វិចិត្រ គួរតែត្រូវចូលរួមក្នុងពេលប្រជុំ ។
10. ក្នុងករណីថែរក្សាបរិស្ថានក្នុងទីធ្លាសាលាអោយបានស្អាត គួរត្រូវពិភាក្សាជាមួយអ្នកទទួលខុសត្រូវចំពោះសកម្មភាពហើយនិងពេលកំណត់ដើម្បីបញ្ចប់ ។

11. នៅចុងបញ្ចប់នៃការប្រជុំ ត្រូវតែបញ្ជាក់អោយបានច្បាស់ពីកាលបរិច្ឆេទនិងគោលបំណងនៃការប្រជុំលើកក្រោយ ។

ចំណាំ : គ្រួស្តីគ្រូចិត្ត និង សមាជិកសហគមន៍ ត្រូវរៀបចំការប្រជុំមួយអោយបានសមស្របជាមួយសមាគមសិស្សចាប់ពីពេលនេះតទៅ ។ នៅពេលបញ្ចប់ការប្រជុំ ប្រធាន , អនុប្រធាន , លេខា និង បេឡា ត្រូវជួបជុំគ្នាជាមួយគ្រួស្តីគ្រូចិត្ត និង សមាជិកសហគមន៍ ដើម្បីរៀបចំរបៀបវារៈសម្រាប់ការប្រជុំសប្តាហ៍ក្រោយ ។ របៀបវារៈត្រូវបានបង្ហាញដូចខាងក្រោម ÷

1. បើកការប្រជុំដោយ ប្រធាន ឬ អនុប្រធាន
2. លេខា អានកំណត់ហេតុប្រជុំលើកមុន
3. បេឡា រាយការណ៍ពីថវិកា
4. ការណែនាំអំពីផែនការអភិវឌ្ឍន៍សាលាដោយគ្រួស្តីគ្រូចិត្ត
5. ផ្សេងៗ
6. បិទការប្រជុំ ។

គ្រូ និង សមាជិកសហគមន៍ ត្រូវជួយជំរុញ លេខា ក្នុងការសរសេរកំណត់ហេតុ និង ជួយជំរុញ បេឡា ផងដែរ អំពីរបៀបគ្រប់គ្រងថវិកា ។ គ្រូអាចផ្តល់អោយសមាគមសិស្សទាំងអស់មានភាពទទួលខុសត្រូវលើការងាររបស់ខ្លួនបន្តិចម្តងៗ ។