



USAID

ជំនួយពីពលរដ្ឋអាមេរិក

ការសិក្សាបែបសហការ៖ ទ្រឹស្តី និងការអនុវត្ត

ឯកសារណែនាំថ្មីសម្រាប់គ្រូបង្រៀន

កម្មវិធីសាលារៀនម៉ូឌែន



ផលិតដោយ:

អង្គការអប់រំពិភពលោក (WEI), ផ្លូវ ៤៤ FARNSWORTH STR, BOSTON MA 0២២១០,
សហរដ្ឋអាមេរិក, ទូរស័ព្ទលេខ: (១) ៦១៧-៤៨២-៩៤៨៥, វេបសាយ: WWW.WORLDED.ORG

សហការជាមួយ:

អង្គការសកម្មភាពសម្រាប់បឋមសិក្សានៅកម្ពុជា (KAPE), ប្រអប់សំបុត្រលេខ: ១៦២១, ទីក្រុងភ្នំពេញ,
ប្រទេសកម្ពុជា, វេបសាយ: WWW.KAPEKH.ORG/NEW

បញ្ជីមាតិកា

អារម្ម កថា

សេចក្តីផ្តើមអំណរគុណ

ផ្នែកទី១- ឯកសារស្វ័យសិក្សា

១. អ្វីទៅដែលហៅថាការសិក្សាបែបសហការ?	២
២. គោលបំណងការសិក្សាបែបសហការ	៤
២.១ មូលហេតុចំនួនបួនដែលនាំឱ្យមានការសិក្សាអំពីការសិក្សាបែបសហការ	
២.២ គំហើញពីការស្រាវជ្រាវអំពីការសិក្សាបែបសហការ	
៣. ធាតុសំខាន់ៗនៃការសិក្សាបែបសហការ	៦
៣.១ ការពឹងពាក់អាស្រ័យគ្នាទៅវិញទៅមកដោយភាពវិជ្ជមាន	
៣.២ បំណិនសហការ (បំណិនសង្គម)	
៣.៣ ដំណើរការអន្តរកម្មរវាងក្រុម	
៣.៤ ការរៀបចំក្រុមចម្រុះ	
៣.៥ ទំនួលខុសត្រូវបុគ្គល	
៤. របៀបនៃការប្រើប្រាស់ការសិក្សាបែបសហការនៅក្នុងថ្នាក់រៀន	១០
៤.១ ការរៀបចំចាត់ចែងក្រុម	
៤.២ តួនាទីរបស់គ្រូក្នុងការសិក្សាបែបសហការ	
៥. ការរៀបចំថ្នាក់រៀនដើម្បីជួយដល់ការសិក្សាបែបសហការ	១៣
៦. ការអនុវត្តការសិក្សាបែបសហការនៅក្នុងថ្នាក់រៀន	១៥
៦.១ ការអនុវត្តនៅក្នុងថ្នាក់ទី១	
៦.២ ការអនុវត្តនៅក្នុងថ្នាក់ទី២	
៦.៣ ការអនុវត្តនៅក្នុងថ្នាក់ទី៣	
៦.៤ ការអនុវត្តនៅក្នុងថ្នាក់ទី៤	
៦.៥ ការអនុវត្តនៅក្នុងថ្នាក់ទី៥	
៧. សេចក្តីសន្និដ្ឋាន	២២

ផ្នែកទី២ - សកម្មភាពចម្បង

១. ការបង្ហាញបច្ចេកទេសការសិក្សាបែបសហការដោយការអនុវត្តផ្ទាល់ របៀបបង្កើតបទបញ្ជាផ្ទៃក្នុងសម្រាប់ថ្នាក់រៀន	២៥
<i>ឯកសារចែក ក</i>	
២. ការកំណត់បញ្ហា	២៨
<i>ឯកសារចែក ខ</i>	
៣. គោលការណ៍សំខាន់ៗនៃការសិក្សាបែបសហការ	៣២
<i>ឯកសារចែក គ</i>	
៤. បច្ចេកទេសការសិក្សាបែបសហការនៅក្នុងការអនុវត្តជាក់ស្តែង	៣៧
<i>ឯកសារចែក ឃ</i>	
៥. បច្ចេកទេសការសិក្សាបែបសហការនៅក្នុងការសរសេរកិច្ចតែងការបង្រៀន	៤៣
<i>ឯកសារចែក ង</i>	
<i>ឯកសារចែក ច</i>	
៦. បច្ចេកទេសការសិក្សាបែបសហការផ្សេងទៀត, យុទ្ធវិធី: គិត-ដៃគូ-ចែករំលែក	៥៤
<i>ឯកសារចែក ឆ</i>	
៧. បញ្ហាមុខទូទៅដែលកើតមានឡើងនៅពេលប្រើប្រាស់ការសិក្សាបែបសហការ	៥៨
<i>ឯកសារចែក ជ</i>	

ឯកសារយោង

អារម្មណ៍

នៅក្នុងសៀវភៅនេះបែងចែកជាពីរផ្នែក ។ **ផ្នែកទី១** គឺផ្តល់ជាឯកសារស្វ័យសិក្សាដែលបង្ហាញពីផ្ទៃរឿងទាំងមូលនៃវិធីសាស្ត្រ ទ្រឹស្តី និងការអនុវត្តនៃការសិក្សាបែបសហការ និងអាចយកមកប្រើប្រាស់នៅក្នុងពេលបំប៉ន និងទុកជាឯកសារយោងសម្រាប់ប្រើប្រាស់នាពេលអនាគតផងដែរ ។ **ផ្នែកទី២** គឺផ្តល់នូវម៉ូឌុលសកម្មភាពបំប៉នជាច្រើនដែលអាចច្រើនអាចយកមកប្រើប្រាស់ដោយឯករាជ្យរវាងសកម្មភាពនីមួយៗ ដោយពឹងផ្អែកទៅតាមតម្រូវការមូលដ្ឋាន ។ នៅក្នុងសៀវភៅនេះមានបញ្ចូលនូវវីដេអូខ្លីៗ ដែលផ្តល់នូវឧទាហរណ៍ដែលមានប្រយោជន៍នៃការសិក្សាបែបសហការតាមកម្រិតថ្នាក់ផ្សេងៗគ្នា (ពោលគឺមានថ្នាក់ទី២ ទី៥ និង ទី៨) នៅក្នុងមុខវិជ្ជាខុសៗគ្នា ។ អ្វីដែលគួរឱ្យចាប់អារម្មណ៍នោះគឺនៅក្នុងវីដេអូខ្លីៗមានបង្ហាញពីឧទាហរណ៍នៃការអនុវត្តការសិក្សាបែបសហការ នៅក្នុងកម្រិតមធ្យមសិក្សាបឋមភូមិ ដើម្បីឆ្លើយតបទៅនឹងការយល់ខុសជាទូទៅដែលថាវិធីសាស្ត្រការសិក្សាបែបសហការអាចប្រើប្រាស់បានតែនៅកម្រិតបឋមសិក្សាប៉ុណ្ណោះ ។ នៅក្នុងឯកសារនេះមានម៉ូឌុលមួយដែលផ្តល់នូវសកម្មភាពបំប៉នបែបវេទនាសម្តែងដើម្បីប្រើប្រាស់នៅពេលមើលវីដេអូខ្លីៗ ដើម្បីឱ្យមានការប្រើប្រាស់កាន់តែមានប្រសិទ្ធភាពបំផុត ។ ទោះបីជាយ៉ាងណាក៏ដោយ គ្រូបង្រៀននិងគរុសិស្សនឹងនៅតែអាចទទួលបាននូវចំណេះដឹងជាច្រើនអំពីការសិក្សាបែបសហការដោយងាយបំផុតតាមរយៈការមើលវីដេអូខ្លីៗ បើទោះបីជាពេលវេលាសម្រាប់ការពិភាក្សា និងបំប៉នមានកំណត់ក៏ដោយ ។

ជាធម្មតាក្នុងខណៈដែលគេយល់ថាការសិក្សាបែបសហការ ត្រូវបង្ហាញបច្ចេកទេសតាមលំដាប់ដោយឱ្យបានទូលំទូលាយ ដែលសង្កត់ធ្ងន់លើការបង្កើនឱកាសការគិតដោយវិភាគ និងច្នៃប្រឌិត ឯកសារបំប៉ននេះបានផ្តោតជាបឋមតែទៅលើការរំពឹងទុកមួយចំនួនប៉ុណ្ណោះ ដល់គ្រូបង្រៀន និងគរុសិស្ស ។ ដោយយោងទៅលើការលំបាកជាច្រើននៅក្នុងសាលារៀនតាមមូលដ្ឋាន (ឧទាហរណ៍ ថ្នាក់រៀនមានសិស្សច្រើន គ្រឿងបរិក្ខារមានកម្រិតអន់ គ្រូបង្រៀនពុំមានសមត្ថភាពគ្រប់គ្រាន់ ។ល ។) អ្នកនិពន្ធបានផ្តោតទៅលើអន្តរាគមន៍បែបយុទ្ធសាស្ត្រនៅក្នុងថ្នាក់រៀនដែលមើលទៅមានលក្ខណៈបែបសហការ និង ដែលជម្រុញឱ្យសិស្សចំណាយពេលវេលាច្រើនលើកិច្ចការ ជាជាងការប្រើប្រាស់បច្ចេកទេសបង្រៀនបែបបុរាណ ។ ដោយសារតែលទ្ធផលការសិក្សារបស់សិស្សជាធម្មតាមានទំនាក់ទំនងទៅវិញទៅមកជាមួយនឹងពេលវេលាសម្រាប់ធ្វើកិច្ចការ គេសង្ឃឹមថាលក្ខណៈអន្តរាគមន៍បែបនេះនឹងជួយកាត់បន្ថយអត្រាត្រួតថ្នាក់របស់សិស្សការសិក្សាមានភាពរីកចម្រើន បរិស្ថានសិក្សាកាន់តែមានភាពមេត្រី ព្រមទាំងបណ្តុះនូវតម្លៃការងារក្រុម និងជួយកែតម្រូវវិធានបច្ចេកទេសសិក្សា ។

សេចក្តីផ្តើមអំណរគុណ

អង្គការអប់រំពិភពលោកសូមថ្លែងអំណរគុណដល់ទីភ្នាក់ងារសហរដ្ឋអាមេរិកដើម្បីអភិវឌ្ឍអន្តរជាតិ USAID ដែលបានជួយឧបត្ថម្ភលើការកែសម្រួលឱ្យកាន់តែប្រសើរលើសៀវភៅការសិក្សាបែបសហការនេះ ដើម្បីធ្វើជាមធ្យោបាយសម្រាប់បង្កើនសមត្ថភាពបំណិនជីវិតបែបគិតដោយវិភាគ និងច្នៃប្រឌិតនៅក្នុងថ្នាក់រៀន។ អង្គការអប់រំពិភពលោកក៏សូមថ្លែងអំណរគុណផងដែរចំពោះអង្គការសកម្មភាពសម្រាប់បឋមសិក្សានៅកម្ពុជា ដែលបានអនុញ្ញាតឱ្យប្រើប្រាស់ឯកសារដែលមានស្រាប់សម្រាប់កែសម្រួលឡើងវិញធ្វើជាសៀវភៅការសិក្សាបែបសហការថ្មីនេះ។ ជាទីបញ្ចប់ អង្គការអប់រំពិភពលោកក៏សូមថ្លែងអំណរគុណផងដែរចំពោះលោកគ្រូ អ្នកគ្រូ និងអ្នកអប់រំមូលដ្ឋាននៅសាលាគុកកោសល្យ និងវិក្រិតការ ការិយាល័យ និងមន្ទីរអប់រំយុវជននិងកីឡាខេត្តកំពង់ចាម និងជាពិសេសសាលារៀនទាំងឡាយក្នុងខេត្តកំពង់ចាមដែលបានផ្តល់ពេលវេលា និងគំនិតដោយភាពសប្បុរសក្នុងការរៀបចំសៀវភៅនេះឱ្យបានសម្រេចជាស្ថាពរ។

គង់ សុនថារី
ប្រធានអង្គការអប់រំពិភពលោក ប្រទេសកម្ពុជា
ខែកក្កដា ឆ្នាំ២០០៩

សៅ វណ្ណា
ប្រធានអង្គការសកម្មភាពសម្រាប់បឋមសិក្សានៅកម្ពុជា
ខែកក្កដា ឆ្នាំ២០០៩

ផ្នែកទី១: ឯកសារស្វ័យសិក្សា

សេរ៉ុងរោការសិក្សាបែបសហការ

កម្មវិធីសាលារៀនដើម្បីជីវិត

ជំពូក

១. អ្វីទៅដែលហៅថាការសិក្សាបែបសហការ?
២. គោលបំណងនៃការសិក្សាបែបសហការ
៣. លក្ខណៈសំខាន់ៗនៃការសិក្សាបែបសហការ
៤. របៀបនៃការប្រើប្រាស់ការសិក្សាបែបសហការនៅក្នុងថ្នាក់រៀន
៥. ការរៀបចំថ្នាក់រៀនដើម្បីជួយដល់ការសិក្សាបែបសហការ
៦. ការអនុវត្តការសិក្សាបែបសហការនៅក្នុងថ្នាក់រៀន
៧. សេចក្តីសន្និដ្ឋាន

ជំពូក ១

អ្វីទៅដែលហៅថាការសិក្សាបែបសហការ?

ការអនុវត្តការបង្រៀនដែលផ្តល់ឱកាសឱ្យសិស្សរៀនរួមគ្នាក្នុងក្រុមតូច គេហៅថា “ការសិក្សាបែបសហការ” ។ ការសិក្សាបែបសហការគឺកុមារកំពុងរៀនជាមួយគ្នាក្នុងក្រុម ដែលត្រូវបានគេរៀបចំជាវេទនាសម្ព័ន្ធដើម្បីឱ្យសមាជិកក្រុមសហការគ្នាធ្វើកិច្ចការឱ្យបានជោគជ័យ ។ សិស្សធ្វើការរួមគ្នាដើម្បីរៀន និងទទួលខុសត្រូវចំពោះការសិក្សារបស់សមាជិកក្រុម ព្រមទាំងការសិក្សាផ្ទាល់ខ្លួនរបស់ពួកគេ ។ នៅបច្ចុប្បន្ននេះគ្រូបង្រៀននៅក្នុងប្រទេសកម្ពុជាភាគច្រើនកំពុងពិចារណាឡើងវិញលើការអនុវត្តការបង្រៀនបែបបុរាណ ដែលសង្កត់ធ្ងន់ទៅលើការប្រកួតប្រជែងជាការសហការនៅក្នុងថ្នាក់រៀន ។ គ្រូបង្រៀនកំពុងគិតឡើងវិញ ថាតើវាសមហេតុផលឬទេក្នុងការលើកទឹកចិត្តសិស្សឱ្យធ្វើការដោយខ្លួនឯងដែលជារឿយៗ ពួកគេលាក់បាំងអ្វីដែលបានដឹងពីសិស្សផ្សេងៗទៀតដើម្បីការពារកុំឱ្យពួកនោះទាញយកប្រយោជន៍ពីខ្លួន ។ ពួកគេរកឃើញថាការសិក្សាបែបសហការអនុញ្ញាតឱ្យមានសិស្សច្រើននាក់ចូលរួមការសិក្សាយ៉ាងសកម្ម ។

ថ្នាក់រៀនត្រូវតែចាត់ទុកថាជាទីកន្លែងទំនាក់ទំនងបែបសង្គម ប៉ុន្តែជារឿយៗនៅពេលគ្រូបង្រៀនគិតអំពីការសិក្សា ពួកគេផ្តោតតែទៅលើការសិក្សាបែបបុគ្គលម្នាក់ៗ ហើយគេយល់ថាទិដ្ឋភាពទំនាក់ទំនងបែបសង្គមគឺជាការរំខានឬការងាកចេញពីការសិក្សាទៅវិញ ។ ទោះបីយ៉ាងណាក៏ដោយប្រសិនបើគ្រូបង្រៀនចេះប្រើប្រាស់ទិដ្ឋភាពទំនាក់ទំនងបែបសង្គមប្រកបដោយភាពវិជ្ជមាននិងការចេះរៀបចំថ្នាក់បែបជម្រុញទំនាក់ទំនងសង្គម នោះនឹងកើតមានសកម្មភាពសិក្សាយ៉ាងច្រើន ។ ការសិក្សាបែបសហការជួយអភិវឌ្ឍបំណិនប្រាស្រ័យទាក់ទង និងបង្កើនសមត្ថភាពរបស់ពួកគេឱ្យទទួលបានជោគជ័យនៅក្នុងពិភពការងារ និងការចេះរស់នៅក្នុងសង្គមមនុស្សទៀតផង ។

ការសិក្សាបែបសហការដែលមានប្រសិទ្ធភាព

គឺពឹងផ្អែកលើការ ពិភាក្សាដែលកើតនៅក្នុងក្រុមរវាងសិស្សនិងសិស្ស ។ ការពិភាក្សាអំពីសំណួរ ជួយបង្កើតអត្ថន័យនិងការយល់ដឹង ។ មនុស្សលោកបង្កើតឬកំណត់អត្ថន័យទៅលើវត្ថុអ្វីមួយតាមរយៈការពិភាក្សា ។ ការសិក្សាស្រាវជ្រាវជាច្រើនបានបង្ហាញថា ការឱ្យសិស្សពន្យល់ចម្លើយនៃបញ្ហាទៅកាន់មិត្តភក្តិបែបឆ្លុះបញ្ចាំង និងប្រាស្រ័យទាក់ទងពិតជាជម្រុញឱ្យសិស្សមានការយល់ដឹងនៅក្នុងការសន្ទនាទាំងនេះ ។ វាបង្ហាញនូវដំណើរការពិភាក្សាដ៏មានសារៈសំខាន់ បើទោះបីជា ចម្លើយដែលផ្តល់ទាំងនោះខុសឬត្រូវក៏ដោយ ។

តាម
លោកវិហ្គត់ស្តី
“ចំណេះដឹង និងគំនិតថ្មីៗ
កើតឡើងពីបរិបទនៃការ
ពិភាក្សាគ្នា” ។

ការសិក្សាបែបសហការ: ទ្រឹស្តី និងការអនុវត្ត

កម្មវិធីសាលារៀនដើម្បីជីវិត

នៅក្នុងអំឡុងពេលធ្វើសកម្មភាពសិក្សាបែបសហការ សមាជិកនីមួយៗក្នុងក្រុមមិនមែនទទួលខុសត្រូវតែលើ ការសិក្សាដែលគ្រូបានបង្រៀនប៉ុណ្ណោះទេ ប៉ុន្តែត្រូវជួយមិត្តភក្តិក្នុងក្រុមឱ្យពួកគេរៀនផងដែរ ដូច្នោះវាបង្កើតបាននូវ បរិយាកាសសម្រេចបាននូវសមិទ្ធផលសិក្សា។ សិស្សធ្វើការលើកិច្ចការរហូតដល់សមាជិកក្រុមទាំងអស់បានយល់ដឹង និងបំពេញកិច្ចការដោយជោគជ័យ។ នៅក្នុងការសិក្សាបែបសហការសិស្សនឹង:

- ទទួលបានចំណេះដឹងតាមរយៈការខិតខំប្រឹងប្រែងពីគ្នាទៅវិញទៅមក។
- ភាពជោគជ័យរបស់អ្នកផ្តល់ផលប្រយោជន៍ដល់ខ្ញុំ ហើយភាពជោគជ័យរបស់ខ្ញុំផ្តល់ផលប្រយោជន៍ដល់អ្នក។
- យល់ដឹងថាសមាជិកក្រុមទាំងអស់ត្រូវចេះចែករំលែកលទ្ធផលគ្នា។
- យើងទាំងអស់គ្នាលិច ឬបំពេញលើទឹករួមគ្នា។
- ដឹងថាលទ្ធផលល្អដែលទទួលបានគឺកើតពីសមាជិកម្នាក់ៗ និងក្រុម។
- យើងមិនអាចធ្វើកិច្ចការនេះដោយគ្មានអ្នកបានឡើយ។
- មានអារម្មណ៍មោទនភាព និងប្រារព្ធពិធីអបអររួមគ្នានៅពេលគេទទួលបានស្គាល់ថាសមាជិកក្រុមសម្រេចបាន នូវសមិទ្ធផល។
- យើងទាំងអស់គ្នាសូមសម្តែងការអបអរដល់អ្នកចំពោះការសម្រេចបាននូវស្នាដៃនេះ។



ជំពូក ២

គោលបំណងនៃការសិក្សាបែបសហការ

២.១ មូលហេតុចម្រុះនៃការសិក្សាបែបសហការ

ចំណុចដ៏ល្អបំផុតដើម្បីចាប់ផ្តើមសាកល្បងប្រើប្រាស់ការសិក្សាបែបសហការឱ្យបានប្រសិទ្ធភាពនោះគឺជាបំណងត្រូវយល់ដឹងពីគោលបំណងនៃវិធីសាស្ត្រនេះ ។ ជាមូលដ្ឋានមានមូលហេតុចម្រុះនៃការសិក្សាបែបសហការ:

១. សិស្សភាគច្រើនសិក្សាយ៉ាងសកម្ម

ការសិក្សាបែបសហការជួយឱ្យសិស្សភាគច្រើនចូលរួមក្នុងការសិក្សាច្រើនជាងវិធីសាស្ត្រគ្រូមជ្ឈមណ្ឌល ឬ ការឧទ្ទេសបង្ហាញពីគ្រូ ។ ក្នុងការប្រើប្រាស់កន្លងមកនេះ មានតែសិស្សដែលមានសមត្ថភាពម្នាក់ឬពីរនាក់ប៉ុណ្ណោះដែលមានភាពសកម្មលើការសិក្សាក្នុងពេលដំណាលគ្នា ។ តាមរយៈការប្រើប្រាស់វិធីសាស្ត្រសិក្សាបែបសហការឱ្យបានច្រើនដោយឱ្យសិស្សធ្វើការរួមគ្នាក្រុម សិស្សទាំងអស់ចូលរួមយ៉ាងសកម្មក្នុងកិច្ចការសិក្សា សិស្សនឹងក្លាយជាអ្នកចូលរួមយ៉ាងសកម្មច្រើនឡើងទៅក្នុងការសិក្សាផ្ទាល់ខ្លួន ដែលផ្តល់នូវការរៀនបែបអសកម្មដោយសិស្សចាំតែទទួលចំណេះដឹងពីគ្រូ ពោលគឺគេចាំតែស្តាប់ សង្កេត និងកត់ត្រាតែប៉ុណ្ណោះ ។

២. សិស្សរៀនជួយគ្នាទៅវិញទៅមក

ការសិក្សាបែបសហការលើកទឹកចិត្តសិស្សឱ្យចេះគាំទ្រមិត្តរួមថ្នាក់នៅក្នុងក្រុម ជាជាងការប្រជែងគ្នាទៅវិញទៅមក ។ ការសិក្សាតាមរបៀបនេះ សិស្សអាចរួមផ្សំជំនាញ ឬ កោសល្យរបស់ពួកគេ និងជួយគ្នាទៅវិញទៅមក ។

៣. ការគាំទ្របែបបណ្តាញកុមារជួយកុមារ

ការសិក្សាបែបសហការផ្តល់នូវឱកាសឱ្យសិស្សដែលមានសមត្ថភាពខ្ពស់ជួយសិស្សដែលជាអ្នករៀនយឺត ។ សិស្សដែលមានសមត្ថភាពខ្ពស់ទាំងនេះប្រហែលជាអាចប្រាស្រ័យទាក់ទងជាមួយមិត្តភក្តិរបស់ពួកគេបានយ៉ាងងាយស្រួលជាងគ្រូបង្រៀនរបស់ពួកគេ ។ ការជួយគាំទ្រពីសិស្សទាំងអស់នេះអាចបង្កើនបរិមាណនៃការពន្យល់នៅក្នុងថ្នាក់រៀនផងដែរ ។

៤. កម្លាំងទឹកចិត្តកើនឡើងតាមរយៈភាពជោគជ័យ

ការសិក្សាបែបសហការជួយបង្កើនកម្លាំងទឹកចិត្តជាច្រើនតាមរយៈការផ្តល់ឱកាសឱ្យសិស្សភាគច្រើនទទួលបានភាពរីករាយពីជ័យជំនះ (ក្នុងករណីសកម្មភាពការសិក្សាបែបសហការដែលប្រើប្រាស់សិក្សា) និងជោគជ័យពីការសិក្សា ។ នៅក្នុងថ្នាក់រៀនដែលអនុញ្ញាតឱ្យសិស្សបំពេញកិច្ចការជាបុគ្គល នោះមានសិស្សតែពីរនាក់ដែលមានសមត្ថភាពទើបអាចទទួលបានបទពិសោធន៍ពីការសិក្សាបែបនេះ ។ នៅក្នុងថ្នាក់រៀនដែលមានបែងចែកសិស្សជាក្រុមបែបសហការដែលមានទាំងសិស្សសមត្ថភាពខ្ពស់ និងទាបនៅជាមួយគ្នានោះឱកាសទទួលបានជោគជ័យនឹងអាចកើតមានសម្រាប់សិស្ស

គ្រប់គ្នា។

២.២ គំហើញពីការស្រាវជ្រាវអំពីការសិក្សាបែបសហការ

ការអនុវត្តការសិក្សាបែបសង្គមនៅក្នុងថ្នាក់រៀនបានចាប់ផ្តើមមុនគេនៅដើមទសវត្សរ៍១៩៧០ ។ ចាប់តាំងពីពេលនោះមកគេបានហៅថា "ការសិក្សាបែបសហការ" ដែលជាគំហើញពីការស្រាវជ្រាវមួយក្នុងចំណោមការស្រាវជ្រាវជាច្រើនអំពីវិធីសាស្ត្របង្រៀននៅក្នុងថ្នាក់រៀន ។ លទ្ធផលស្រាវជ្រាវជាច្រើនបានសន្និដ្ឋានថា យុទ្ធសាស្ត្រការសិក្សាបែបសហការនៅក្នុងថ្នាក់រៀនផ្តល់នូវជោគជ័យយ៉ាងខ្លាំងទាំងផ្នែកសមិទ្ធផលការសិក្សា ព្រមទាំងការអភិវឌ្ឍសីលធម៌ និងតម្លៃ ។

ការស្រាវជ្រាវជាលក្ខណៈអន្តរជាតិ (Johnson & Johnson, date) បានរកឃើញថាការសិក្សាបែបសហការបានអភិវឌ្ឍ មិនត្រឹមតែការសិក្សារបស់សិស្សប៉ុណ្ណោះទេ ប៉ុន្តែថែមទាំងបណ្តុះបណ្តិនអភិវឌ្ឍន៍សង្គម និងការប្រាស្រ័យទាក់ទងគ្នាទៀតផង ។

សូមមើលអត្ថប្រយោជន៍មួយចំនួនដែលអ្នកស្រាវជ្រាវបានរកឃើញនៅពេលធ្វើការសិក្សាអំពីការសិក្សាបែបសហការ ។



**អត្ថប្រយោជន៍ដែលទទួលបានពីការប្រើប្រាស់
ការសិក្សាបែបសហការ**

ការសិក្សា

- ការសិក្សាកើនឡើង
- សមត្ថភាពគិតដោយវិភាគកើនឡើង
- ពេលវេលាត្រូវបានគេចំណាយច្រើនទៅលើកិច្ចការសិក្សា (ការសុបិន្តពេលថ្ងៃរបស់សិស្សមានតិច)
- អត្រាគង់វង្សសិស្សកើនឡើង
- កម្លាំងទឹកចិត្តក្នុងការសិក្សារបស់សិស្សកើនឡើង
- បង្កើនភាពពេញចិត្តលើបទពិសោធន៍សិក្សារបស់ពួកគេ

ការអភិវឌ្ឍបំណិនសង្គម

- កាត់បន្ថយអាកប្បកិរិយា (ការប្រព្រឹត្ត) ឆាឆៅ ឬរំខាន
- អភិវឌ្ឍទំនាក់ទំនងភាពជាមិត្តភក្តិ
- អភិវឌ្ឍការចេះគោរពខ្លួនឯង
- សិស្សចេះប្រើប្រាស់បំណិនសង្គមបានសមស្រប
- អភិវឌ្ឍឥរិយាបថ (ការយល់ឃើញ) ចំពោះសាលារៀន

ការប្រាស្រ័យទាក់ទងគ្នា

- សិស្សចេះរៀនចែករំលែកព័ត៌មានគ្នា
- ជួយឱ្យសិស្សចេះពិចារណាពីមតិយោបល់អ្នកផ្សេងៗទៀត
- ជួយសិស្សអភិវឌ្ឍបំណិនប្រាស្រ័យទាក់ទងគ្នាខាងនិយាយស្តី

ជំពូក ៣

ធាតុសំខាន់ៗនៃការសិក្សាបែបសហការ

បើសិនជាធាតុសំខាន់ៗនៃការសិក្សាបែបសហការត្រូវបានគេប្រើប្រាស់នៅក្នុងមេរៀន នោះកិច្ចខំប្រឹងប្រែងលើលទ្ធផលរំពឹងទុកនឹងទទួលបាននូវផ្លែផ្កាច្រើនជាងការខិតខំបែបប្រកួតប្រជែង និងបែបបុគ្គល ។ ធាតុសំខាន់ៗនៃការសិក្សាបែបសហការមាន:

- ១. ការពឹងពាក់អាស្រ័យគ្នាដោយភាពវិជ្ជមាន
- ២. បំណិនសហការ (បំណិនសង្គម)
- ៣. ដំណើរការអន្តរកម្មរវាងក្រុម
- ៤. ការរៀបចំក្រុមចម្រុះ
- ៥. ទំនួលខុសត្រូវបុគ្គល

“ ការសិក្សាបែបសហការគឺជាការរៀបចំការសិក្សាក្រុមតូចបែបមានរចនាសម្ព័ន្ធ ។ ការរៀបចំនេះធ្វើឡើងដោយផ្អែកលើការសន្និដ្ឋានសំខាន់ៗពីគឺ ការពឹងពាក់អាស្រ័យគ្នាដោយភាពវិជ្ជមាន និងទំនួលខុសត្រូវបុគ្គល”

(Cottell & Millis, 1994) ។

៣.១ ការពឹងពាក់ អាស្រ័យគ្នាទៅវិញទៅមកដោយភាពវិជ្ជមាន

សិស្សដឹងថាពួកគេត្រូវការគ្នាទៅវិញទៅមកដើម្បីបំពេញកិច្ចការក្រុម ។ ចំណុចសំខាន់ដើម្បីសម្រេចកិច្ចការនេះឱ្យបានជោគជ័យគឺត្រូវបង្កើតរចនាសម្ព័ន្ធក្រុមដើម្បីឱ្យសមាជិកក្រុមម្នាក់ៗដឹងថា “ខ្ញុំអាចទទួលបានជោគជ័យ និងធ្វើកិច្ចការឱ្យល្អបានដោយសារសមាជិកផ្សេងៗទៀតក្នុងក្រុមរបស់ខ្ញុំទទួលបានជោគជ័យ និងធ្វើកិច្ចការបានល្អផងដែរ” ។

៣.១.១ គ្រូបង្រៀនអាចអភិវឌ្ឍការពឹងពាក់ អាស្រ័យគ្នាទៅវិញទៅមកដោយភាពវិជ្ជមានបានតាមរយៈ:

- បង្កើតគោលបំណងការសិក្សាសមស្រប (ការសិក្សាមួយដែលធានាថាសមាជិកក្រុមផ្សេងៗទៀតក៏ទទួលបានការសិក្សាផងដែរ) ។
- ប្រើប្រាស់វិធីផ្តល់រង្វាន់រួមគ្នា(បើសមាជិកក្នុងក្រុមទាំងអស់ទទួលបានលទ្ធផលល្អលើសពីលក្ខណៈវិនិច្ឆ័យសមាជិកម្នាក់ៗក៏ត្រូវទទួលបានពិន្ទុបន្ថែមស្មើគ្នាផងដែរ) ។
- ផ្តល់នូវធនធានសម្រាប់សមាជិកម្នាក់ៗត្រូវធ្វើការរួមគ្នា
- បង្កើតតួនាទីសម្រាប់សមាជិកម្នាក់ៗ
- ពង្រឹងនូវចំណាប់អារម្មណ៍នៃ “ការដាក់ឈ្មោះក្រុមរួមគ្នា” (ដោយសុំឱ្យក្រុមនីមួយៗដាក់ឈ្មោះក្រុមដោយខ្លួនឯង) ។



កម្មវិធីសាលារៀនដើម្បីជីវិត

- ការខិតខំប្រឹងប្រែងពីសមាជិកក្រុមនីមួយៗគឺត្រូវតែមាន និងមិនអាចខ្វះបានទេសម្រាប់ភាពជោគជ័យរបស់ក្រុម ។
- សមាជិកក្រុមនីមួយៗផ្តល់នូវការរួមចំណែកដើម្បីធ្វើការខិតខំរួមគ្នាដោយប្រើប្រាស់ធនធាន តួនាទី និងការទទួលខុសត្រូវលើកិច្ចការរៀងៗខ្លួន ។

៣.១.២ ការបង្កើតតួនាទី ក្រុម:

តួនាទីរបស់ក្រុមនឹងមានលក្ខណៈផ្សេងៗគ្នាទៅតាមប្រភេទកិច្ចការ ។ ខាងក្រោមនេះបង្ហាញនូវតួនាទីមួយចំនួនដែលអាចកើតមាន:

- អ្នកសម្របសម្រួល: ជាអ្នកដឹកនាំការពិភាក្សា និងលើកទឹកចិត្តសមាជិកគ្រប់គ្នាក្នុងក្រុមឱ្យចូលរួមធ្វើកិច្ចការ ។
- អ្នកសរសេរ/កត់ត្រា: កត់ត្រារាល់ការពិភាក្សារបស់ក្រុម ។
- អ្នកផ្ទៀងផ្ទាត់/រក្សាពេលវេលា: ត្រូវធានាថាក្រុមនឹងបញ្ចប់ការងារទាន់ពេលវេលាដែលកំណត់ដោយគ្រូ ។
- អ្នករាយការណ៍: រាយការណ៍គំនិតរបស់ក្រុមទៅកាន់សិស្សផ្សេងៗទៀតនៅក្នុងថ្នាក់ដោយប្រើប្រាស់កំណត់ត្រារបស់អ្នកសរសេរ ។
- អ្នកបកស្រាយបង្ហាញ: គូសរូបភាព ឬដ្យាក្រាមដែលចាំបាច់ ។
- អ្នកនាំសារ/អ្នកប្រមូល: ការបញ្ជូន ឬការរត់បណ្តាក់ព័ត៌មានជាមួយគ្រូទៅកាន់សិស្សក្រុមផ្សេងៗ និងទុកដាក់ឬប្រគល់សម្ភារៈទាំងនោះទៅកាន់គ្រូវិញ ។

៣.២ បំណិនសហការ (បំណិនសង្គម)

បំណិនសង្គមចាំបាច់ដើម្បីធ្វើឱ្យសកម្មភាពសិក្សាបែបសហការ ការទទួលបានជោគជ័យគឺ មិនអាចកើតឡើងបែបលក្ខណៈធម្មជាតិបានឡើយ ។ គ្រូបង្រៀនត្រូវរៀបចំកិច្ចតែងការបង្រៀនដើម្បីផ្តល់ឱកាសឱ្យបំណិនខាងក្រោមមានការអភិវឌ្ឍឡើង ។

- ការលើកសរសើរគ្នា ការជម្រុញឱ្យអ្នកដទៃទទួលបានជោគជ័យ
- ការចេះស្តាប់គ្នា
- ការបង្ហាញភាពអត់ធ្មត់
- ការចេះរក្សាឱ្យអ្នកគ្រប់គ្នាផ្តោតលើកិច្ចការ
- ការពន្យល់ដោយផ្ទាល់មាត់អំពីរបៀបដោះស្រាយបញ្ហា
- ការបង្រៀនចំណេះដឹងរបស់ខ្លួនទៅឱ្យអ្នកដទៃ
- ចេះសាកសួរដើម្បីឱ្យដឹងថាខ្លួនបានយល់ដឹង ឬមិនទាន់យល់
- ការពិភាក្សាលើបញ្ហាដែលបានរៀនរួចហើយ

នៅពេលសិស្សធំមានការយល់ដឹងច្រើន អំពីសកម្មភាពការសិក្សាបែបសហការ គ្រូបង្រៀនអាចលើកទឹកចិត្តឱ្យគេមានបំណិនសង្គមបន្ថែមទៀតដូចជា:

- ភាពជាអ្នកដឹកនាំ
- ការសម្រេចចិត្ត
- ការសាងជំនឿចិត្ត
- ការប្រាស្រ័យទាក់ទងគ្នា
- បំណិនគ្រប់គ្រងជំនោះ

- ចេះផ្សារភ្ជាប់ការសិក្សានាពេលបច្ចុប្បន្នជាមួយការសិក្សាពីអតីតកាល

៣.៣ ដំណើរការអន្តរកម្មរវាងក្រុម

ដើម្បីអភិវឌ្ឍសកម្មភាពការសិក្សាបែបសហការគ្រូបង្រៀនគួរលើកទឹកចិត្តសិស្សដោយ:

- អនុញ្ញាតឱ្យកុមារឆ្លុះបញ្ចាំងលើដំណើរការរៀន (តើល្អកម្រិតណា? បញ្ហាអ្វី?...) ដែលពួកគេបានធ្វើការជាមួយគ្នា
- សមាជិកក្រុមពិភាក្សាលើរបៀបដែលពួកគេសម្រេចបាននូវគោលបំណង និងការរក្សាបាននូវទំនាក់ទំនងការងារប្រកបដោយប្រសិទ្ធភាព ។
- សមាជិកក្រុមពិភាក្សាសកម្មភាពដែលធ្វើឱ្យមានប្រយោជន៍ និងគ្មានប្រយោជន៍ ។
- ឱ្យសិស្សធ្វើការសម្រេចចិត្តលើសកម្មភាពក្នុងក្រុម (អាកប្បកិរិយា) អ្វីខ្លះដែលត្រូវបន្តអនុវត្តឬអ្វីខ្លះដែលត្រូវផ្លាស់ប្តូរចេញ ។

៣.៤ ការរៀបចំក្រុមចម្រុះ (ការរៀបចំសិស្សចម្រុះ)

ការរៀបចំក្រុមមិនត្រូវរក្សាទុកសិស្សដែលខ្វះខាតសម្រាប់គ្រប់សកម្មភាពសិក្សានោះទេ ។ ការផ្លាស់ប្តូរក្រុមនឹងជួយបង្កើនបំណិនសង្គម ដោយការរៀបចំសិស្សទៅក្នុងបរិស្ថានមួយដែលពួកគេបានជួបនូវមិត្តភក្តិថ្មី និងស្ថានភាពថ្មី ។ ការរៀបចំក្រុមអាចធ្វើឡើងតាមរបៀបរាប់លេខបែបចៃដន្យ ឬប្រើប្រាស់កត្តាខាងក្រោមក្នុងការរៀបចំក្រុម:

- ស្នាដៃដែលធ្លាប់មានពីមុន
- ភាពខុស្សារបី/ព្យាយាម
- ភេទ
- អាយុ
- សាសនា
- ជនជាតិ



៣.៥ ទំនួលខុសត្រូវបុគ្គល

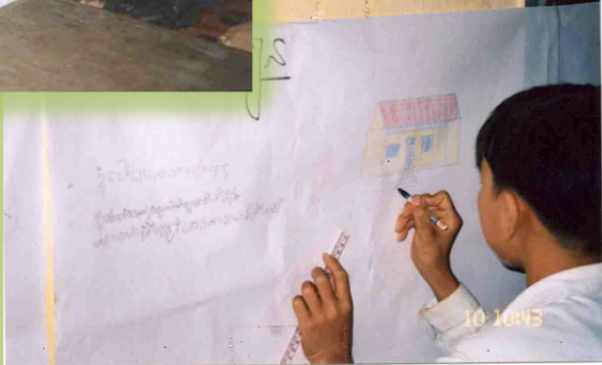
បញ្ហាមួយដែលយើងបានឮជាទូទៅក្នុងចំណោមបញ្ហាផ្សេងៗទៀតនៃការរៀបចំក្រុមសិស្សនោះគឺសមាជិកមួយចំនួននឹងធ្វើកិច្ចការ ឬធ្វើសកម្មភាពសិក្សាតែឯង ក្នុងខណៈដែលសិស្សផ្សេងៗទៀតអង្គុយស្ងៀម ឬជាអ្នករងនៅអ្នកដទៃ ។ បញ្ហានេះអាចកើតឡើងដោយសារសិស្សមួយចំនួនជៀសវាងមិនព្រមធ្វើកិច្ចការ ឬ ដោយសារសិស្សផ្សេងទៀត

ការសិក្សាបែបសហការ: ទ្រឹស្តី និងការអនុវត្ត

កម្មវិធីសាលារៀនដើម្បីជីវិត

ចង់ធ្វើកិច្ចការអ្វីៗគ្រប់យ៉ាងតែម្នាក់ឯង ។ សកម្មភាពមួយចំនួនដើម្បីបង្កើនទំនួលខុសត្រូវបុគ្គល និងរក្សាឱ្យសិស្សទាំងអស់ចូលរួមធ្វើសកម្មភាពមាន:

- សិស្សម្នាក់ៗបង្កើតសំណួរ (ចេះសួរ) បំពេញកិច្ចការ ឬសរសេរធនិតន្ទខ្លីៗនៅពេលសិក្សាលើអ្វីមួយ ។
- សមាជិកក្រុមត្រូវបានគ្រូហៅឈ្មោះដោយចៃដន្យដើម្បីឆ្លើយសំណួរ ។
- សមាជិកក្រុមនីមួយៗទទួលបាននូវតួនាទីជាក់លាក់ដើម្បីអនុវត្ត ហើយតួនាទីទាំងនេះអាចធ្វើការផ្លាស់ប្តូរគ្នាបាន ។
- សមាជិកនីមួយៗមានការទទួលខុសត្រូវខុសៗគ្នា ដើម្បីបំពេញចំណែកកិច្ចការផ្សេងៗគ្នាក្នុងគម្រោងផែនការរបស់ក្រុម ។ ឧទាហរណ៍ បើសិនជាក្រុមមួយត្រូវធ្វើការបង្ហាញអំពីទីក្រុងភ្នំពេញ សមាជិកម្នាក់នឹងសរសេរអំពីប្រវត្តិសាស្ត្ររបស់ទីក្រុង សមាជិកម្នាក់ទៀតត្រូវសរសេរអំពីភូមិសាស្ត្រ សមាជិកម្នាក់ទៀតសរសេរអំពីសេដ្ឋកិច្ច និងសមាជិកម្នាក់ផ្សេងទៀតសរសេរអំពីសំណង់អាគារសំខាន់ៗព្រមទាំងផ្អាកសញ្ញាសំគាល់ទីកន្លែងទាំងនោះ ។



នៅក្នុងការសិក្សាបែបសហការ
សិស្សនៅតែអាចមានឱកាសធ្វើកិច្ចការ
មួយចំនួនជាលក្ខណៈបុគ្គលបានផងដែរ ។

ជំពូក ៤

របៀបនៃការប្រើប្រាស់ការសិក្សាបែបសហការនៅក្នុងថ្នាក់រៀន

ការបង្ហាញចំណុចខាងក្រោមនឹងជួយឱ្យគ្រូបង្រៀនចេះរៀបចំសកម្មភាពការសិក្សាបែបសហការនៅក្នុងថ្នាក់រៀនតាមរបៀបមួយដែលនឹងជួយរួមចំណែកដល់បរិស្ថានសិក្សាក្នុងថ្នាក់ទាំងមូល ។

៤.១ ការរៀបចំ ក្រុម

- ត្រូវធានាថាវត្ថុបំណង និងវិធីសាស្ត្រធ្វើការរួមគ្នាក្នុងក្រុមមានភាពច្បាស់លាស់ ។
- ការរៀបចំក្រុមបានល្អមិនមែនគ្រាន់តែឱ្យពួកគេអង្គុយជាមួយគ្នា ហើយប្រាប់ថា "សូមធ្វើការរួមគ្នា" ប៉ុណ្ណោះទេ ។
- សូមកំណត់ឱ្យច្បាស់នូវអ្វីដែលរំពឹងថាបានពីសិស្ស និងរបៀបដែលពួកគេត្រូវរៀបចំចាត់ចែងដោយខ្លួនឯង ។
- ត្រូវធានាថាមានការបែងចែកតួនាទីច្បាស់លាស់ក្នុងក្រុមនីមួយៗ ។ សមាជិកម្នាក់ៗត្រូវដឹងច្បាស់ថាគេត្រូវធ្វើអ្វីខ្លះ ។
- ព្យាយាមរៀបចំសិស្សក្នុងក្រុមដោយមានចម្រុះសមត្ថភាព ។
- ព្យាយាមកំណត់ទំហំចំនួនសិស្សក្នុងក្រុមក្រោមប្រាំបីនាក់ ។ ចំនួនសមាជិកក្រុមដែលល្អបំផុតគឺមានពីប្រាំនាក់ទៅប្រាំមួយនាក់ (៥-៦នាក់) ។
- ធ្វើការផ្លាស់ប្តូរទៅផ្នែកខាងមុខ និងខាងក្រោយថ្នាក់រៀនពេលឱ្យសិស្សធ្វើការបង្ហាញជាក្រុមធំ និងក្រុមតូចឱ្យបានច្រើនដងក្នុងអំឡុងមេរៀន (ក្នុងជំហានទី៣ និង៤តាមប្លង់កិច្ចការរស់រានក្រសួងអប់រំយុវជន និងកីឡា) ។ ការបង្រៀនតាមរបៀបនេះនឹងជួយបង្កើនកម្រិតអតិបរមានៃចំនួនសិស្សធ្វើកិច្ចការក្នុងពេលតែមួយ ។
- ព្យាយាមបង្កើតអារម្មណ៍បែបមោទនភាពចំពោះក្រុមដល់សិស្សម្នាក់ៗ ។ ការពង្រឹងអារម្មណ៍បែបនេះអាចជួយបង្កើនការសហការក្នុងក្រុម និងជួយឱ្យសិស្សធ្វើការរួមគ្នាកាន់តែប្រសើរឡើងអារម្មណ៍បែបមោទនភាពចំពោះក្រុមអាចសម្រេចបាន តាមរយៈការព្យាយាមថែរក្សាសមាជិកភាពក្រុមប្រកបដោយស្មោះ-

ការសិក្សាបែបសហការគឺជា
ការងារក្រុម
ប៉ុន្តែ
ការងារក្រុម
អាចមិនមែនជា
ការសិក្សាបែបសហការ ។

ការបែងចែកភារកិច្ចជាក់លាក់
សម្រាប់ក្រុមនីមួយៗ
គឺជាវិធានការសម្រាប់ធ្វើឱ្យ
សមាជិកម្នាក់ៗចូលរួមធ្វើ
សកម្មភាពទាំងអស់គ្នា ។



ភាព និងអនុញ្ញាតឱ្យសិស្សដាក់ឈ្មោះក្រុមដោយខ្លួនឯងដូចជា "ក្រុមពណ៌ខៀវ" ឬ "ក្រុមតោ" ជាដើម ។

- ត្រូវធានាថាសិស្សមានការទទួលខុសត្រូវចំពោះការសិក្សារបស់ខ្លួន ។ ការសិក្សាបែបសហការមិនមែនមានន័យថាមិត្តភក្តិរបស់អ្នកធ្វើការជំនួសអ្នកឡើយ ។ សិស្សត្រូវយល់ដឹងថាពួកគេនឹងត្រូវធ្វើតេស្ត និងកម្រិតឱ្យឡើងថ្នាក់ដោយផ្អែកលើសមត្ថភាពបុគ្គលម្នាក់ៗនៅចុងមេរៀន ខែ ឬឆ្នាំសិក្សា ។

៤.២ តួនាទីរបស់គ្រូបង្រៀននៅក្នុងការសិក្សាបែបសហការ

គ្រូបង្រៀនដើរតួនាទីសំខាន់ណាស់ក្នុងការសម្របសម្រួល និងត្រួតពិនិត្យមើលសកម្មភាពក្រុមឱ្យកើតឡើងទៅតាមផែនការ ។ នៅក្នុងករណីជាច្រើន គ្រូបង្រៀនត្រូវធានាថាខ្លួនមានភាពមាំមួន និងហ្មត់ចត់នៅក្នុងថ្នាក់រៀន ប៉ុន្តែមិនមែនជាភាពមាំមួនដែលមានឥទ្ធិពលគ្របសង្កត់ទៅលើសិស្សនោះទេ ។ នៅក្នុងការសិក្សាបែបសហការគ្រូបង្រៀនក៏មានភារកិច្ចទទួលខុសត្រូវផងដែរ ។ ចូរពិចារណាទៅលើការទទួលខុសត្រូវសំខាន់ៗដែលបង្ហាញខាងក្រោម:

តួនាទីសំខាន់ៗរបស់គ្រូបង្រៀននៅក្នុងការសិក្សាបែបសហការ

- កំណត់ឱ្យច្បាស់នូវវត្ថុបំណងសិក្សា
- កំណត់ឱ្យច្បាស់នូវបំណិនសហការ
- សម្រេចចិត្តលើចំនួនសមាជិកក្រុម
- រៀបចំសិស្សឱ្យធ្វើការជាក្រុម
- រៀបចំចាត់ចែងថ្នាក់រៀន
- រៀបចំផែនការលើសម្ភារនានា
- រៀបចំបែងចែកតួនាទីដល់សិស្ស (អ្នកអាន អ្នកកត់ត្រា អ្នកគិតលេខ អ្នកត្រួតពិនិត្យ អ្នករាយការណ៍ អ្នកផ្តល់សម្ភារ ។ល។)
- ពន្យល់កិច្ចការដល់សិស្ស (ពន្យល់ពីរបៀបដំណើរការ ផ្តល់ឧទាហរណ៍គំរូ សួរសំណួរត្រួតពិនិត្យការយល់ដឹងរបស់សិស្ស)
- ធ្វើតេស្ត និងសួរសំណួរសិស្សជាបុគ្គល (ដើម្បីបង្កើនទំនួលខុសត្រូវបុគ្គល)
- ជម្រុញការសហការឆ្លងក្រុម (អនុញ្ញាតឱ្យក្រុមត្រួតពិនិត្យកែកិច្ចការគ្នា និងជួយគ្នាទៅវិញទៅមក) ។
- ត្រួតពិនិត្យអាកប្បកិរិយា (ការប្រព្រឹត្ត) សិស្ស (ក្នុងពេលសិស្សកំពុងធ្វើកិច្ចការ ត្រូវត្រាច់ចរចុះឡើងដើម្បីពិនិត្យមើលថាតើសិស្សយល់កិច្ចការ និងសម្ភារឬទេ និងផ្តល់ព័ត៌មានត្រឡប់ឱ្យសិស្សភ្លាមៗ ។ល។)
- លើកសរសើរក្រុមសិស្សដែលប្រើប្រាស់បំណិនក្រុមបានល្អ ។
- ផ្តល់ជំនួយដល់សិស្សដើម្បីឱ្យគេយល់របៀបធ្វើកិច្ចការ ។

ការសិក្សាបែបសហការ: ទ្រឹស្តី និងការអនុវត្ត

កម្មវិធីសាលារៀនដើម្បីជីវិត

- ផ្តល់ជំនួយដល់សិស្សអំពីរបៀបដែលធ្វើឱ្យក្រុមចេះធ្វើការរួមគ្នាប្រកបដោយប្រសិទ្ធភាព ។
- សួរសិស្សដើម្បីឱ្យពួកគេចេះឆ្លុះបញ្ចាំងពីដំណើរការល្អរបស់ក្រុម (មុខងារដំណើរការក្រុម) ដោយសួរឱ្យសិស្សនិយាយសង្ខេបឡើងវិញ ។

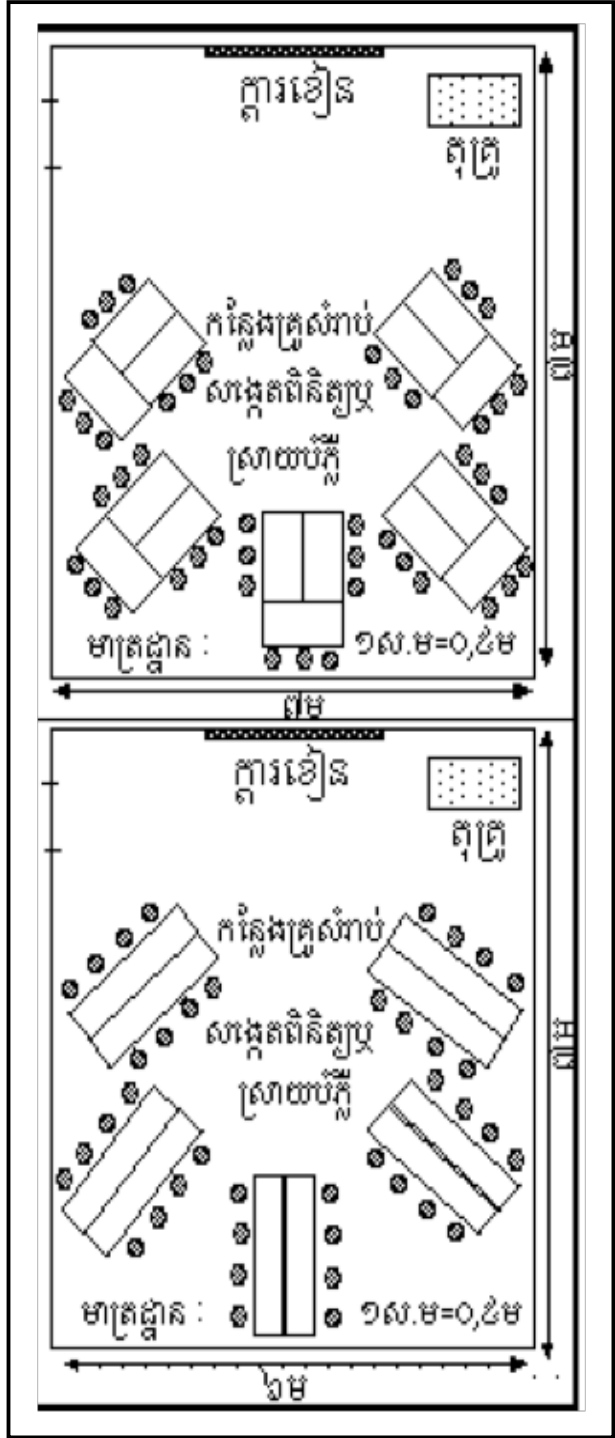


ជំពូក ៥

ការរៀបចំថ្នាក់រៀនដើម្បីជួយដល់ការសិក្សាបែបសហការ

ជាការសំខាន់បំផុតសម្រាប់គ្រូដែលត្រូវយល់ឱ្យ ឃើញពីឥទ្ធិពលនៃការរៀបចំតុសិស្សផ្នែកលើវិធីដែលគេត្រូវ បង្រៀន និងរៀន។ ជាការពិតទំនៀមទម្លាប់មួយចែងថា “ការរៀបចំតុសិស្សគឺដើម្បីជម្រុញដល់វិធីសាស្ត្របង្រៀន ” នោះជាកត្តាមូលដ្ឋានគ្រឹះមួយនៃការយល់ដឹងរបស់យើងពី គុណភាពនៃការរៀន។ ដូច្នេះបើគេរៀបចំតុសិស្សជាជួរៗ បែរមុខទៅរកក្តារខៀនទាំងអស់គ្នាវិញនោះ មានន័យថាវា ដឹកនាំវិធីរបស់យើងឆ្ពោះទៅរកការបង្រៀនមួយ ដែលគ្រូ ដើរតួតែឯងយ៉ាងផ្តាច់មុខ (Highly teacher-centered instructional approach)។ និយាយឱ្យចំទៅគឺថាគេ ដាក់ឱ្យសិស្សសម្លឹងមករកគ្រូរបស់ខ្លួនជាប់ជានិច្ច និងមិនឱ្យ បែរមុខមករកគូកនសិស្សគ្នាឯងឡើយ។

ដូចនេះ ក្នុងការប្រតិបត្តិតាមវិធីសិក្សាបែបសហ- ការនៅក្នុងការបង្រៀននេះ សំខាន់ស្ថិតនៅត្រង់គ្រូចេះណែ នាំប្រាប់សិស្សអំពីរបៀប ហើយរៀបចំតុសិស្សទៅតាម រូបភាពខាងលើនេះ ជា **គ្រូ ឬ រាជី កង្កែប** កំហិត ដោយខានមិនបាន។ **នៅខាងមុខ មកជា** បើអាចលែងកបាន តុសិស្ស **ទីប្រឹក្សានៅក្បែរ។** ដែលតូចខ្លី គួរយកមកផ្តុំគ្នា ជាក្រុមតូចៗ មាន៣តុដែល **(King Alison(1993)** អាចឱ្យ សិស្សទាំងអស់ **អង្គុយបែរមុខរកគ្នា** ដោយ សំឡឹងមកចំកណ្តាលក្រុមរបស់គេ។ បើពុំមានតុខ្លីទេ តុវែង ក៏អាចប្រើបានដោយប្រសិទ្ធភាពដែរ។



គំនិតមួយចំនួននៃការរៀបចំតុនៅក្នុងថ្នាក់រៀន នៅប្រទេសកម្ពុជា

ក្នុងការរៀបចំសិស្សជាក្រុមៗ ដូចមានបង្ហាញក្នុងរូបខាងលើនេះសិស្ស អាចធ្វើសកម្មភាពរួមគ្នាបានយ៉ាងងាយ ស្រួលដោយរៀបចំឡើងដោយគ្រូបង្អួក (ឬដោយសិស្សខ្លួនឯងក៏បាន) ។ គ្រូគប្បី ធ្វើការកត់សំគាល់ផងដែរថា ផ្នែកណាដែល នៃថ្នាក់រៀនត្រូវរក្សាទុកឱ្យទំនេរ និង ស្រឡះដើម្បីបង្កភាពងាយស្រួល ដល់ ការត្រួតពិនិត្យ និងការស្រាយបំភ្លឺដល់ ក្រុមទាំងឡាយ ។ ជាការពិតណាស់ ការរៀបចំតុបែបនេះបានបម្រើឱ្យគោលបំណងល្អបំផុតសម្រាប់ត្រួតពិនិត្យសកម្ម- ភាពសិស្ស ជាងការរៀបចំតុបែបផ្សេងៗ ។ គួរកត់សំគាល់ថា ការរៀបចំតុបែបនេះធ្វើយ៉ាងណាឱ្យសិស្សមានលទ្ធភាពសំឡឹង មើលមកក្តារខ្សែនបាន ដោយកុំឱ្យហួសកម្រិត៩០ដីក្រេ ។ ការរៀបចំតុបែបនេះមានប្រសិទ្ធភាពខ្ពស់បានលុះណាតែគ្រូ យកពេលវេលាបង្រៀនតាមរបៀបរាយរាប់សុទ្ធសាធ កុំឱ្យហួសពី១០នាទី ។ ការងារក្រុមតូចបែបនេះគប្បីប្រើពេល វេលាឱ្យច្រើនបំផុតនៅក្នុងការបង្រៀន និងរៀនតាមបែបសហការ ។



ជំពូក ៦

ការអនុវត្តការសិក្សាបែបសហការនៅក្នុងថ្នាក់រៀន

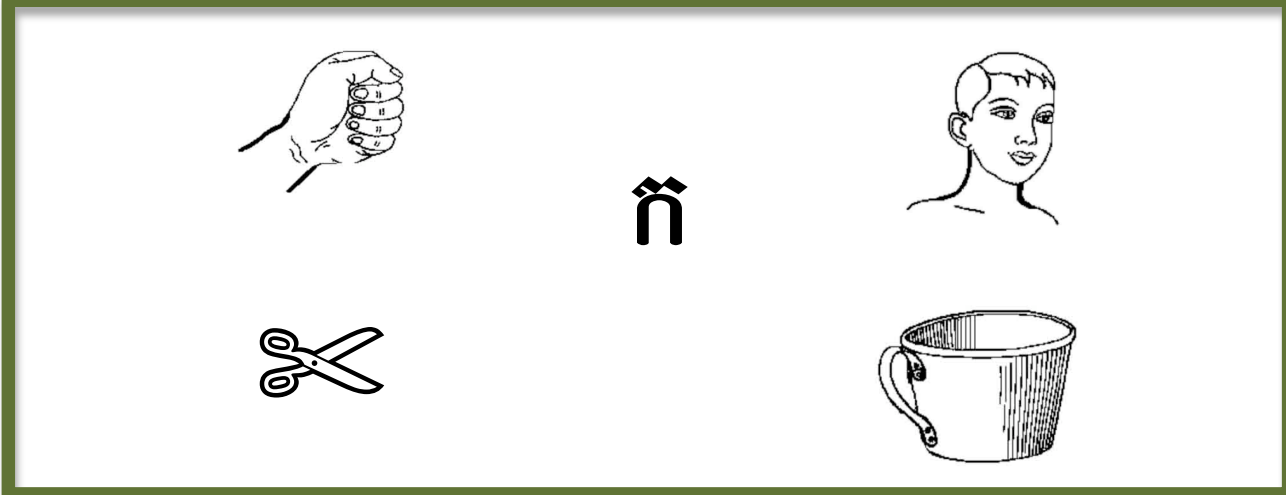
នៅខាងក្រោមមានឧទាហរណ៍ខ្លះៗសម្រាប់គ្រប់កម្រិតថ្នាក់ ដែលបង្ហាញពីការបង្រៀនតាមវិធីបែបបុរាណ និងបែបសហការ ។

៦.១ ការអនុវត្តនៅក្នុងថ្នាក់ទី ១

មួយផ្នែកនៃកម្មវិធីសិក្សាថ្នាក់ទី១ គឺរៀនឱ្យស្គាល់អក្សរនិងសម្លេងរបស់តួអក្សរនោះ។ តាមការបង្រៀនបែបបុរាណគ្រូពន្យល់សិស្សទាំងអស់គ្នានៅក្នុងថ្នាក់រៀនជាក្រុមធំអំពីរូបរាងនិងសូររបស់តួអក្សរ "ក" និង "ត" ។ បន្ទាប់មកគ្រូហៅសិស្សខ្លះឱ្យឡើងមកកាន់ក្បាលខ្សែហើយឱ្យចង្អុលប្រាប់សិស្សដទៃនិងគ្រូ នូវពាក្យដែលផ្តើមដោយអក្សរ "ក" និង "ត" ដែលកំពុងបង្រៀននោះ ។

សិស្សថ្នាក់ទី១គ្រូសង្កត់ធ្ងន់ទៅលើការចុះសម្រុងគ្នា (Socialization) ជាបទពិសោធន៍សំខាន់មួយក្នុងការសិក្សា ដូច្នោះជាធម្មតា គេត្រូវបញ្ចូលកុមារឱ្យទៅក្នុងក្រុមសហការនៅដើម្បីយសិក្សារបស់គេ។ មេរៀនអក្សរ "ក" និង "ត" ដែលបានពណ៌នាខាងលើអាចកែសម្រួលទៅជាការបង្រៀនតាមបែបសហការបានយ៉ាងងាយស្រួល ។ ក្រោយពីបង្រៀនរូបរាងនិងសូររបស់តួអក្សររួច ជំនួសឱ្យការហៅសិស្សឱ្យឡើងមកកាន់ក្បាលខ្សែ គ្រូអាចឱ្យសិស្សធ្វើការនៅលើតុជាក្រុមតូចៗដើម្បីពង្រឹងចំណេះដឹងដោយក្តីសប្បាយរីករាយ ។ គ្រូអាចយកសម្ភារសំណង់អក្សរ (ខ្នាច់លើ . . .) មកចែកឱ្យសិស្សផ្តុំជាតួអក្សរ "ក" និង "ត" ។ ក្រោយមកទៀតគ្រូប្រាប់សិស្សឱ្យយកប័ណ្ណជារូបសត្វ ឬរូបភាពផ្សេងៗ មួយចំនួនទៀតដែលគ្រូបានផ្តល់ឱ្យមកបិទជុំវិញតួអក្សរទៅតាមសូរព្យញ្ជនៈ ។ ក្នុងសកម្មភាពបែបនេះ គ្រូត្រូវបែងចែកភារកិច្ចសិស្សនីមួយៗឱ្យបានច្បាស់លាស់ ។ សិស្សខ្លះបង្កើតតួអក្សរ ហើយសិស្សខ្លះទៀតយកប័ណ្ណរូបភាពទៅតាមសូរ និងសិស្សម្នាក់ ឬច្រើននាក់ទៀតដាក់រូបភាពជុំវិញព្យញ្ជនៈនោះដែលមើលទៅដូចឧទាហរណ៍នៅខាងក្រោម ÷

ឧទាហរណ៍ : វត្ថុដែលចាប់ផ្តើមដោយអក្សរ ក



៦.២ ការអនុវត្តនៅក្នុងថ្នាក់ទី ២

នៅថ្នាក់ទី២សិស្សចាប់ផ្តើមរៀនពាក្យជ្រៅៗជាងមុន ។ សិស្សត្រូវចេះកំណត់ន័យរបស់ពាក្យដោយប្រើប្រាស់និយមន័យលើសពីពាក្យមួយ (ដូចថ្នាក់ទី១) សិស្សស្គាល់ថ្នាក់ពាក្យ ដូចជា នាម គុណនាម ឬកិរិយាស័ព្ទ និងអាចតែងល្បះដោយប្រើពាក្យនោះទៀតផង។ ការពន្យល់ពាក្យដែលបានបង្រៀនតាមរបៀបបុរាណគឺ សិស្សសូត្រពីនិយមន័យ ឬ អត្ថន័យរបស់ពាក្យហើយប្រាប់ពីថ្នាក់ពាក្យតែម្តង។

ដោយសារតែការសិក្សានៅថ្នាក់បឋមសិក្សាកម្រិតទាប បញ្ជាក់លើការឱ្យកុមារចេះចុះសម្រុងគ្នា (បំណិនសង្គម) ធ្វើជាបទពិសោធន៍សំខាន់ក្នុងការសិក្សានោះ វាជាការធម្មតាទៅដែលយើងត្រូវបញ្ចូលការសិក្សាបែបសហការដល់កុមារតាំងពីវ័យសិក្សាតំបូង។

រីឯបច្ចេកទេសតាមការសិក្សាបែបសហការវិញ គេអាចណែនាំសកម្មភាពក្រុមសិស្សឱ្យកាន់តែចូលរួមយ៉ាងកុះករ និងជួយឱ្យគេបានយល់អត្ថន័យរបស់ពាក្យបានល្អប្រសើរច្រើនជាងមុន តាមរយៈការប្រើពាក្យ ឬ ភាសាដោយជាក់ស្តែង។ គេអាចប្រើក្រដាសរ៉ាមច្រើនសន្លឹកដោយកាត់ចេញជា ៤ចម្រៀកតូចៗ ត្រូវធ្វើប័ណ្ណអក្សរពី ១៥ ទៅ ២០ពាក្យបាន៥លុតឱ្យដូចគ្នានឹងពាក្យដែលសិស្សទើបបានរៀនរួច និងតាមរយៈមេរៀនជាច្រើនពីមុនៗមក។ ក្រោយពីបានធ្វើការត្រួតពិនិត្យមើលពាក្យនីមួយៗឡើងវិញជាមួយនឹងសិស្សរួចរាល់ហើយ គ្រូចែកលុតប័ណ្ណអក្សរទាំងអស់ឱ្យដល់ក្រុមនីមួយៗហើយឱ្យគេរៀបចំប័ណ្ណពាក្យនោះជា៤ប្រភេទ៖

នៅពេលដែល ក្រុមទាំងអស់បានបញ្ចប់ការកំណត់ថ្នាក់ពាក្យរួចហើយ ត្រូវមានសិស្សម្នាក់នៅក្នុងក្រុមសរសេរពាក្យទាំងនោះ នៅលើក្រដាសសម្រាប់ទុកជាឯកសារ។ ជាមួយគ្នានោះដែរ សិស្សដែលនៅសល់ក្នុងក្រុមនីមួយៗត្រូវនាំគ្នារៀបចំពាក្យឱ្យទៅជាល្បះ ដែលមានន័យគ្រប់គ្រាន់តាមគេអាចធ្វើទៅបាន។ នៅទន្ទឹមពេលសិស្សក្នុងក្រុមនីមួយៗធ្វើកិច្ចការនេះ គ្រូដើរតាមដានពិនិត្យដំណើរការរីកចំរើនរបស់សិស្ស។ ជាថ្មីម្តងទៀត យើងអាចមើលឃើញពីសារៈសំខាន់នៃការបែងចែកភារកិច្ច (Division of Labor) ច្បាស់លាស់នៅក្នុងក្រុមនីមួយៗ ថាជាវិធានការមួយធ្វើឱ្យសិស្សទាំងអស់សកម្មចូលរួមក្នុងការងារ។ សមាជិកម្នាក់ត្រូវចាត់ឱ្យរកពាក្យជាកិរិយាស័ព្ទ ម្នាក់ផ្សេងទៀតឱ្យរកពាក្យជានាម ជាដើម។ ដូចគ្នានេះដែរ សិស្សម្នាក់សរសេរថ្នាក់ពាក្យលើក្រដាស ឯសិស្សផ្សេងទៀតនាំគ្នារៀបពាក្យ

- | ការរៀបចំ ថ្នាក់ ពាក្យជាក្រុម | |
|------------------------------|---|
| * | ពាក្យទាំងឡាយណាជានាម |
| * | ពាក្យទាំងឡាយណាជាកិរិយាស័ព្ទ |
| * | ពាក្យទាំងឡាយណាជាគុណនាម |
| * | ពាក្យទាំងឡាយណាដែលមិនស្ថិតក្នុងថ្នាក់ពាក្យទាំង៣ខាងលើ ។ |



ជាល្អៗ ។

កាលណាគ្រូរៀបចំការប្រកួតក្រុមសិស្សបានត្រឹមត្រូវដែលជួយនឹងការប្រជែងគ្នារវាងបុគ្គល និងបុគ្គល សកម្មភាពបែបនេះអាចជួយពង្រឹងការចូលរួមរបស់សិស្សនៅក្នុងសកម្មភាពសិក្សា ព្រមទាំងបង្កើនស្មារតីសាមគ្គីភាព នៅក្នុងរង្វង់ក្រុមជាមួយគ្នាផងដែរ ។ ឧទាហរណ៍នៃការសិក្សាពាក្យដែលបានពណ៌នាខាងលើនេះ គ្រូអាចប្រាប់សិស្សឱ្យ រៀបចំប័ណ្ណពាក្យឱ្យទៅជាល្អៗមួយចំនួនដែលចាត់ទុកជាការប្រឡងប្រណាំងមួយដែរ ក្រុមណាមួយមានសមត្ថភាព បង្កើតល្អៗបានច្រើនជាងគេបំផុតត្រូវចាត់ទុកជាក្រុមឈ្នះគេ ។

៦.៣ ការអនុវត្តនៅក្នុងថ្នាក់ទី៣

ពេលសិស្សរៀនដល់ថ្នាក់ទី៣ សិស្សកំពុងតែចាប់ផ្តើមអានយ៉ាងប៊ុនប្រសប់ខ្លាំងជាងមុន ។ ដូចនេះការអាន លឿនព្រមទាំងយល់អត្ថន័យស្ទើរតែទាំងអស់ក្នុងល្អៗ ឬអត្ថបទ សន្មតថាសិស្សអាចសម្រេចគោលបំណងសំខាន់មួយ នៅក្នុងកម្មវិធីសិក្សា ។ ពេលគ្រូបង្រៀនអំណានដល់សិស្សទាំងអស់ក្នុងថ្នាក់ គ្រូមានបញ្ហាក្នុងការត្រួតពិនិត្យមើល អំណានរបស់សិស្សមួយចំនួនក្នុងពេលបង្រៀន ។ ជាធម្មតាគ្រូឱ្យសិស្សម្នាក់អានអត្ថបទក្នុងរយៈពេលដ៏ខ្លីមួយ សិស្ស ឯទៀតត្រូវតែអានតាមដោយស្ងាត់ស្ងៀមជាមួយដែរ ។

បន្ទាប់មកគ្រូហៅសិស្សម្នាក់ផ្សេងទៀតឱ្យអានបន្តពីសិស្ស ក្នុងការសិក្សាបែបសហការ បានផ្តល់ឱកាសច្រើនដល់ សិស្សឱ្យសិស្សចូលរួមយ៉ាងសកម្មក្នុងបទពិសោធន៍ ការអានប្រកបដោយគោលបំណងថែមទាំង បានបង្កើនទាំងល្បឿននៃការអាន និងការយល់ដឹងទៀតផង ។

មុន ។ ភាគច្រើនគ្រូផ្តល់ការប្រតិបត្តិជាសកម្មភាពដល់ សិស្សបានត្រឹមតែ១០ ទៅ១២នាក់យ៉ាងច្រើនក្នុង១ថ្នាក់ ក្នុងរយៈពេល៤០នាទី ។ ឯសិស្ស២ភាគ៣ ផ្សេងទៀត អាច ឬ មិនអាចបានចូលរួមនៅក្នុងការរៀនមេរៀន អំណាននេះនឹងគេទេ ។ ដូច្នេះគេមិនអាចស្តើបន្ទោសដល់ សិស្សបានឡើយ កាលបើសិស្សនោះមិនបានចូលរួម ឬ អានតាមគេដោយស្ងាត់ៗ ពីព្រោះអំណានបែបនេះធ្វើឱ្យសិស្សមានការចុញទ្រាន់ខ្លាំងណាស់ ។ ការអានបែបនេះហាក់ ដូចជាគ្មានគោលបំណងអ្វីទាំងអស់ ក្រៅអំពីការដាក់ទណ្ឌកម្មដល់សិស្ស ។

វិធីផ្សេងក្នុងការអានដោយប្រើប្រាស់បច្ចេកទេសការសិក្សាបែបសហការអាចមានឧទាហរណ៍ដូចជា លំហាត់ អំណានជាក្រុមៗទាក់ទងនឹងអំណានសារព័ត៌មាន ។ អំណានសារព័ត៌មានជាវិធីដ៏មានសារៈប្រយោជន៍យ៉ាងធំធេងដោយ សារធ្វើឱ្យសិស្សបានចូលរួមយ៉ាងសកម្មនៅក្នុងអំណាន ។ ពេលនេះសិស្សជាក់ភ្នែកនឹងសារព័ត៌មានដោយចេះតែបង្កើន ល្បឿនអានបន្តិចម្តងៗ និងហាក់ដូចជាមានការចាប់អារម្មណ៍ខ្លាំង ច្រើនជាងពួកគេអានអត្ថបទមួយក្នុងសៀវភៅ អំណានទៅទៀត ។

នៅក្នុងលំហាត់អំណានតាមបែបសហការនេះ គ្រូម្នាក់ៗអាចចែកសារព័ត៌មានលេខដូចគ្នាឱ្យសិស្ស៥ឬ៦ក្រុម នៅក្នុងថ្នាក់ ។ ក្រុមនីមួយៗបានទទួលសារព័ត៌មាន១ច្បាប់ដែលអាចមានចំនួន៤ឬ៥សន្លឹក ។ បន្ទាប់មកគ្រូឱ្យសេចក្តី

កម្មវិធីសាលារៀនដើម្បីជីវិត

សង្ខេបអត្ថបទ១យ៉ាងខ្លី ឬ អត្ថបទផ្សាយដំណឹង ឬ រូបភាពថ្នាក់កំប្លែងមួយណាក៏បានហើយឱ្យក្រុមសិស្សនីមួយៗរកអត្ថបទក្នុងសារព័ត៌មាននោះ ។ ក្នុងការប្រតិបត្តិសកម្មភាពនេះសិស្សម្នាក់ៗអាចយកសារព័ត៌មានមួយសន្លឹក (មួយទំព័រ) ម្នាក់ និងអានចុះឡើង វិភាគអត្ថបទដែលត្រូវបានពណ៌នារួចហើយ ។ បើជាក្រុមធំល្មមវិញសិស្ស២នាក់អាចមើលតែមួយទំព័ររួមគ្នា ដោយសារសារព័ត៌មានជាធម្មតាមានសន្លឹកទំព័រធំ ។ ពេលក្រុមសិស្សណាមួយនាំគ្នារកឃើញអត្ថបទនោះរួចហើយ ពួកគេត្រូវលើកដៃទាំងអស់គ្នា ។ បើត្រូវរៀបចំសកម្មភាពនេះជាការប្រឡងប្រណាំងដែរនោះត្រូវអាចឱ្យ១ពិន្ទុដល់ក្រុមណាដែលរកឃើញអត្ថបទនោះមុនគេ ។ បន្ទាប់មកទៀត វិធីប្តូរល្បិចបង្រៀននេះត្រូវធ្វើឡើងវិញសម្រាប់អត្ថបទផ្សេងៗក្នុងសារព័ត៌មាននោះបន្ថែមទៀត ។



សកម្មភាពដូចមានរៀបរាប់ខាងលើនេះជួយបន្តឱ្យមានភាពងាយស្រួល នៅក្នុងទម្លាប់អានបានលឿន ព្រមទាំងយល់អត្ថន័យរបស់អត្ថបទទាំងមូលផង ដោយត្រូវបានផ្តល់គោលបំណង សម្រាប់ការអាន ។ ព្រោះតែឯកសារអំណានសារព័ត៌មាន មានទំនាក់ទំនងគ្នា ជាមួយជីវភាពរស់នៅក្នុងសង្គម (មិនដូចអំណានក្នុងសៀវភៅសិក្សា) នាំឱ្យសិស្សទាំងអស់ បានចូលរួមយ៉ាងសកម្ម ។ ម៉្យាងទៀត កិច្ចការដែលមាន

សក្តានុពលជាការប្រឡងប្រណាំងគ្នាបានផ្តល់ប្រយោជន៍លើល្បឿនអំណានព្រមទាំងការយល់បាននូវអត្ថន័យដែល ត្រូវបាន ។ សមាជិកម្នាក់ៗនៅក្នុងក្រុមអានត្រូវស្វែងរកសារព័ត៌មានដើម្បីស្វែងរកអត្ថបទជួយឱ្យក្រុមទាំងមូលរបស់គេទទួលបានពិន្ទុ ។ ដូចនេះជាថ្មីម្តងទៀត ស្ថារតិវិធីនៃសកម្មភាពជាក្រុមមានសារៈសំខាន់នៅក្នុងការសម្រួលឱ្យមានការចូលរួមយ៉ាងកុះករពីសំណាក់សិស្សគ្នាឯង ។ ជាការពិតណាស់ សិស្សទាំងអស់នៅក្នុងក្រុមនីមួយៗ (ដោយមិនគិតដល់កម្រិតសមត្ថភាព) នឹងទទួលបានបទពិសោធន៍ក្នុងការដណ្តើមជោគជ័យដ៏គួរឱ្យរំភើបចិត្ត នៅពេលដែលអត្ថបទក្នុងសារព័ត៌មានជាទីប្រាថ្នានោះត្រូវពួកគេបានរកឃើញ ។

៦.៤ ការអនុវត្តនៅក្នុងថ្នាក់ទី៤

ភូមិវិទ្យា និង ប្រវត្តិវិទ្យាជាមុខវិជ្ជា២ដែលគេមិនមានការយកចិត្តទុកដាក់ ហើយគ្រាន់តែបង្រៀនឱ្យសិស្សចេះត្រឹមតែទឹកកន្លែង កាលបរិច្ឆេទ និង ឈ្មោះប៉ុណ្ណោះ ។ នៅប្រទេសកម្ពុជាការបង្រៀនមុខវិជ្ជាទាំង២នេះភាគច្រើនសាលារៀនសង្កត់ធ្ងន់ ឬផ្អែកលើអំណានតាមសៀវភៅសិក្សាសុទ្ធសាធ (អានអត្ថបទសរសេរលើក្តារខៀន បើសិស្ស

ការសិក្សាបែបសហការ: វិធីសាស្ត្រ និងការអនុវត្ត

កម្មវិធីសាលារៀនដើម្បីជីវិត

គ្មានសៀវភៅសិក្សានឹងគេ) បន្ទាប់មកទៀតគឺការចោទជាសំណួរខ្លះៗដែលត្រូវដឹកនាំសិស្សទាំងមូលនៅក្នុងថ្នាក់រៀន ។ ដូចថ្នាក់ដទៃទៀតដែរមានសិស្សតែ១នាក់ឬ២នាក់ប៉ុណ្ណោះ ដែលចូលរួមយ៉ាងសកម្មក្នុងមេរៀនទាំង២មុខវិជ្ជានេះក្នុង ពេលរៀនម្តងៗ ។ យើងគួរគិតមើល ថាតើការចុះទ្រាន់មានដល់កម្រិតណាទៅ បើយើងបង្រៀនរបៀបនេះ? នោះ ហើយជាមូលហេតុដែលសិស្សជាច្រើនចង់បោះបង់ចោលសាលានៅមុនពេលគេត្រូវចូលរៀនថ្នាក់ទី៥ទៅទៀត ។

វិធីសិក្សាតាមបែបសហការជួយបង្កើនការចូលរួមរបស់សិស្ស និងមានការយកចិត្តទុកដាក់មកលើមេរៀន ភូមិវិទ្យា និងប្រវត្តិវិទ្យា ព្រមទាំងនាំឱ្យការសិក្សានេះមានកម្រិតកាន់តែខ្ពស់ឡើងៗ ។ ឧទាហរណ៍: ការឱ្យសិស្សនាំគ្នា ធ្វើតារាង និងដ្យាក្រាមជាសកម្មភាពសិក្សាយ៉ាងសកម្មនៅក្នុងមេរៀនស្តីពីរបៀបរស់នៅរបស់ប្រជាពលរដ្ឋនៅ នៅ ក្នុងមេរៀនបែបនេះ គ្រូអាចរៀបចំសិស្សប្រាំក្រុមនៅក្នុងថ្នាក់រៀន ហើយឱ្យក្រុមនីមួយៗបង្កើតតារាងដែលសង្ខេបពី របៀបរស់នៅខុសៗគ្នារបស់ប្រជាជននៅតាមទីកន្លែងនីមួយៗដែលសិស្សធ្លាប់រៀន និងធ្លាប់ដឹងរួចមកហើយ ដូចជា: ភូមិ ឃុំ ស្រុក ខេត្ត និង ក្រុង . . . ជាដើម ។ ប្រភេទ ឬព័ត៌មានទាំងឡាយនៅក្នុងតារាងត្រូវធ្វើដោយខ្លួនឯង ឬ មួយសិស្សធ្វើដោយខ្លួនឯងបើគេមានលទ្ធភាព ។ ដើម្បីឱ្យក្រុមទាំងអស់ធ្វើតារាងព័ត៌មានដែលត្រូវស្រង់ពីមេរៀន គ្រូ ត្រូវចែកឱ្យក្រុមសិស្សនីមួយៗនូវខ្នែងដែលពណ៌២ពណ៌ដើម និងក្រដាសផ្ទាំងធំ១សន្លឹកដើម្បីឱ្យក្រុមទាំងអស់ធ្វើតារាង ព័ត៌មានដែលត្រូវស្រង់ពីមេរៀន ។ វិធីធ្វើឱ្យសិស្សចូលរួមយ៉ាងសកម្មនៅក្នុងសកម្មភាពបែបនេះ គ្រូអាចផ្តល់យោបល់ ណែនាំសិស្ស១នាក់ឬ២នាក់ទទួលខុសត្រូវរៀនខ្លួន ក្នុងការស្រាវជ្រាវព័ត៌មានសម្រាប់ឱ្យក្រុមរបស់គេយកមកបំពេញ តារាងនីមួយៗ ។ នៅពេលដែលព័ត៌មានសព្វបែបយ៉ាងបានប្រមូលរួចរាល់ហើយ សិស្សនឹងនាំគ្នាធ្វើការពិភាក្សាលំអិត លើព័ត៌មាននោះ ហើយស្រង់បានព័ត៌មានថ្មីសរសេរបំពេញនៅក្នុងតារាងទៅតាមប្រភេទព័ត៌មាននីមួយៗ (សូមមើល តារាងខាងក្រោម) ។

គម្រោងសិក្សាតាមវិធីសាស្ត្រសិក្សាបែបសហការមុខវិជ្ជាសិក្សាសង្គមនៅក្នុងថ្នាក់ទី៤

របៀបរស់នៅរបស់ប្រជាជននៅក្នុងតំបន់ផ្សេងៗ

ក្រុម	ទីកន្លែងរស់នៅរបស់ប្រជាជន	សម្ភារពួកគេប្រើប្រាស់	មុខរបរបស់ខាងខ្លួន
អ្នកភូមិ	ជនបទ	ចាស់បុរាណ	កសិករ
អ្នកព្រៃភ្នំ	ភ្នំ	ចាស់បុរាណ	ចញ្ជើមសត្វ អ្នកចំការ បរិច្ចាគសត្វ
អ្នកសមុទ្រ	ឆ្នេរសមុទ្រ	ចាស់បុរាណ	អ្នកនេសាទ
អ្នកទីក្រុង	ប្រជុំជន ក្រុងធំ-តូច	ទាន់សម័យ	កម្មកររោងចក្រ អ្នករាជការ

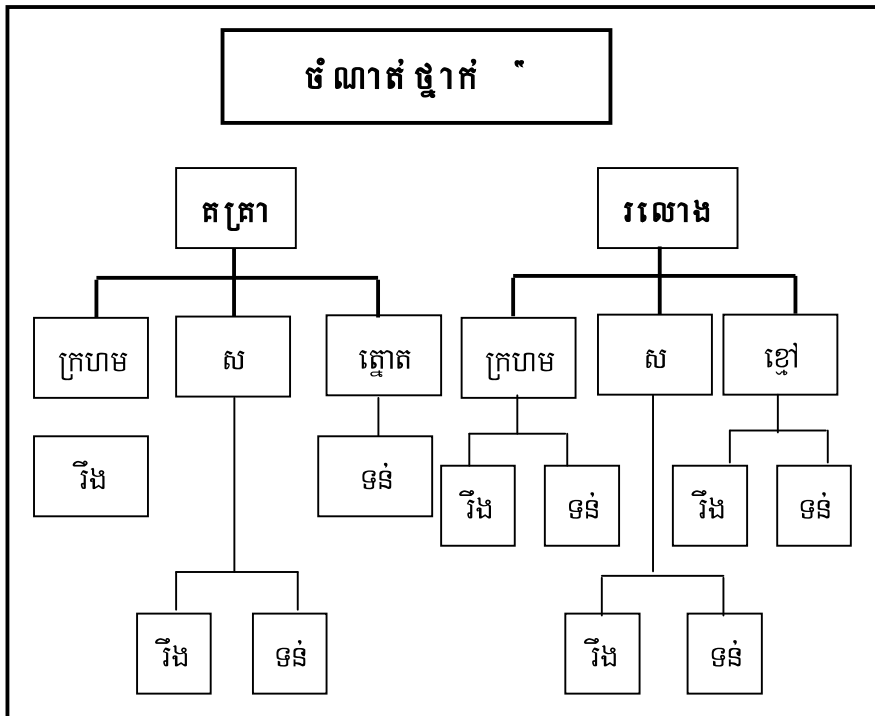
ការគូសតារាង និងដ្យាក្រាមចាត់ទៅតាមប្រភេទព័ត៌មានដូចពណ៌នាខាងលើនេះ ជាកិច្ចការរៀនសូត្រមួយ ដែលទាមទារឱ្យមានការប្រៀបធៀបនឹងព័ត៌មាន ដែលបាន រៀនក្នុងមេរៀន ។ នៅពេលសិស្សនាំគ្នាធ្វើកិច្ចការប្រៀប ធៀបរបៀបនេះ មានន័យថាសិស្សទាំងអស់នោះកំពុង តែនាំគ្នាចូលរួមមិនត្រឹមតែថាតាមគ្រូប៉ុណ្ណោះទេ ថែមទាំង ចេះវិភាគព័ត៌មាន ដែលមានទំនាក់ទំនងគ្នារវាងសង្គមរស់ នៅនីមួយៗទៀតផង ។ ដូចនេះកិច្ចការរបៀបនេះ ក្រៅពីដឹកនាំឱ្យសិស្សទាំងអស់បានចូលរួមយ៉ាងសកម្មក្នុងការសិក្សា មេរៀននោះ វាថែមទាំងជួយនាំយកការយល់មេរៀនមួយដែលមានកម្រិតកាន់តែខ្ពស់ឡើងថែមទៀត ។

បច្ចេកទេសការសិក្សាបែបសហការជម្រុញដល់ ការសិក្សាដែលពាក់ព័ន្ធនឹងបំណិនគិតកម្រិតខ្ពស់ ដូចជាបច្ចេកទេសរៀបចំចំណាត់ថ្នាក់ និង ការរៀបចំលំដាប់លំដោយជាដើម ។

៦.៥ ការអនុវត្តនៅក្នុងថ្នាក់ទី៥

សាលារៀនភាគច្រើននៅប្រទេសកម្ពុជាបច្ចុប្បន្ននេះ ការបង្រៀនមុខវិជ្ជាវិទ្យាសាស្ត្រអនុវត្តពីងផ្នែកតែលើការ អានសៀវភៅសិក្សា ការធ្វើសកម្មភាពចោទសួរ និងឆ្លើយខ្លះៗដែលគេបានផ្តោតត្រឹមតែការចងចាំ និងមានការការ បង្ហាញពីគ្រូតែម្តងម្តាលប៉ុណ្ណោះ ។ ប៉ុន្តែថ្មីៗនេះ កម្មវិធីសិក្សាវិទ្យាសាស្ត្រអនុវត្តកំពុងតែពិនិត្យមើលឡើងវិញដើម្បីឱ្យ មានការចូលរួមសកម្មភាពរបស់សិស្សថែមទៀតនៅក្នុងការសិក្សាពីបញ្ហាត្រួតត្រាកម្មវិទ្យាសាស្ត្រ ។ ជាការពិត ការសិក្សាបែប សហការនេះ ជាវិធីដ៏សមស្របទៅនឹងលទ្ធភាពនៃការចូលរួមរបស់សិស្សនៅក្នុងការសិក្សាមុខវិជ្ជាវិទ្យាសាស្ត្រអនុវត្ត ។

បច្ចេកទេសថ្មីនៃការបង្រៀនបានធ្វើឱ្យសិស្សមានការចូលរួមរៀនវិទ្យាសាស្ត្រអនុវត្តដោយសង្កត់ធ្ងន់លើបំណិន ប្រសប់ជាច្រើនយ៉ាងដូចជាការសង្កេតពិនិត្យ ការកត់ត្រាទុកព័ត៌មាន ការធ្វើចំណាត់ថ្នាក់ ការវាស់វែង និងការធ្វើ សម្មតិកម្មជាដើម ។ បំណិនប្រសប់នីមួយៗនេះអាចឱ្យគេយកមកលែលកប្រើប្រាស់បានយ៉ាងល្អដោយមានការបែងចែង ការងារគ្នាធ្វើច្បាស់លាស់ដែលគេអាចបង្កើតបាននៅក្នុងក្រុមសិក្សាតាមថ្នាក់រៀននីមួយៗ ។ ឧទាហរណ៍ក្នុងមេរៀន មួយស្តីពី "សិលា" គ្រូអាចសុំឱ្យសិស្សម្នាក់ៗយកដុំថ្ម២២៣ដុំពីផ្ទះមកជាស្រេចដើម្បីបង្រៀន ។ នៅក្នុងក្រុមនីមួយៗ គ្រូអាចឱ្យសិស្សបង្កើតប្រព័ន្ធចំណាត់ថ្នាក់ដោយផ្អែកលើលក្ខណៈសំគាល់មួយចំនួនរបស់ថ្មដែលបានប្រមូលពីផ្ទះ ។ សិស្ស ១នាក់ឬ២នាក់នៅក្នុងក្រុមនីមួយៗអាចចាប់ផ្តើមធ្វើប្រព័ន្ធចំណាត់ថ្នាក់របស់ថ្មទាំងនោះ ដោយផ្អែកលើវាយនភាព (Texture) (គគ្រាត រលោង ស្អិត ពណ៌ និង កំហាប់ (Hardness) ទន់ ជ្រាយ រឹង ស្រួល ផុយ . . .) ។ សិស្ស ២នាក់ផ្សេងទៀតរៀបចំថ្មដែលមានតាមផ្នែកលើប្រព័ន្ធនេះ ។ ឯសិស្សដែលនៅសល់ធ្វើការកត់ត្រាពីចំណាត់ថ្នាក់លើ ផ្ទាំងក្រដាសធំ១សន្លឹក (សូមមើលតារាងខាងក្រោម) ។



មេរៀនវិទ្យាសាស្ត្រអនុវត្តដទៃទៀត ត្រូវអាចធ្វើឱ្យដូចខាងលើដែរ។ ឧទាហរណ៍: សិស្សធ្វើសកម្មភាពជាក្រុមអំពីការធ្វើក្រាបតំណាងឱ្យអាយុសិស្សទាំងអស់ក្នុងថ្នាក់រៀន ឬអំពីជម្ងឺដែលគេធ្លាប់មាន នេះជាលំហាត់ចំណាត់ថ្នាក់ដែរ។ ម៉្យាងទៀតសិស្សធ្វើការពិសោធ តាមរបៀបសង្កេតស្រាវជ្រាវធម្មតាមួយរួមជាក្រុមមានដូចជា ការដាក់វត្ថុទាំងឡាយចូលក្នុងកំប៉ុងទឹកហើយនាំគ្នាសង្កេត ថាមានវត្ថុណាខ្លះលិចឬអណ្តែត។ សិស្សទាំងអស់នៅក្នុងក្រុមនីមួយៗត្រូវនាំគ្នាធ្វើកំណត់ត្រាពីអ្វីៗ ដែលពួកគេសង្កេតឃើញ និងនាំគ្នាពិភាក្សារកសេចក្តីសន្និដ្ឋានអ្វីខ្លះដែលគេអាចធ្វើបានក្នុងការរកដង់ស៊ីតេស្រាល ឬ ធ្ងន់របស់វត្ថុនីមួយៗ។ សិស្សគប្បីធ្វើការសន្និដ្ឋានវត្ថុទាំងឡាយណាដែលអណ្តែតលើទឹក (ស្លឹកឈើ គម្របបិច . . .) មានដង់ស៊ីតេស្រាល មានវត្ថុខ្លះលិចក្នុងទឹក (ដុំថ្ម ដែក . . .) មានដង់ស៊ីតេធ្ងន់។ ការបែងចែកការងារគ្នាយ៉ាងច្បាស់លាស់មួយត្រូវតែប្រព្រឹត្តឡើងនៅក្នុងក្រុមនីមួយៗ។ សិស្សម្នាក់ទទួលខុសត្រូវប្រមូលវត្ថុពិសោធន៍ សិស្សម្នាក់ទៀតត្រូវដាក់វត្ថុទាំងនោះនៅក្នុងទឹក ហើយសិស្សដែលនៅសល់ទាំងប៉ុន្មានធ្វើការកត់ត្រាលទ្ធផលជាក់ស្តែង។

ការសិក្សាបែបសហការគឺជាវិធីសាស្ត្រមួយដែលមានលក្ខណៈសមស្របបំផុតសម្រាប់សម្របសម្រួលដល់ការចូលរួមរបស់សិស្សទៅក្នុងសកម្មភាពសិក្សានៅក្នុងមុខវិជ្ជាវិទ្យាសាស្ត្រអនុវត្ត។

ជំពូក ៧

សេចក្តីសន្និដ្ឋាន

នៅក្នុងអំឡុងពេល១០ឆ្នាំនេះ មានការស្រាវជ្រាវជាច្រើនបានធ្វើការសិក្សាទៅលើប្រសិទ្ធភាពនៃវិធីសាស្ត្រការសិក្សាបែបសហការ។ លទ្ធផលនៃការស្រាវជ្រាវស្ទើរតែទាំងអស់បានបង្ហាញថាវិធីសាស្ត្រនេះមានប្រសិទ្ធភាពយ៉ាងច្រើនក្នុងការឱ្យសិស្សទទួលបានសមិទ្ធផលសិក្សាកម្រិតខ្ពស់ ជាងវិធីសាស្ត្រប្រកួតប្រជែងបែបបុរាណ។ ជាពិសេសទៅទៀតនោះ ការសិក្សាទាំងនេះបានបង្ហាញថាវិធីសាស្ត្រសិក្សាបែបសហការបានជួយជម្រុញលើកទឹកចិត្តយ៉ាងខ្លាំងដល់សិស្សដែលមានសមត្ថភាពកម្រិតទាប និងមធ្យម។ ជាទូទៅគេយល់ថា វិធីសាស្ត្រសិក្សាបែបសហការមិនត្រឹមតែអភិវឌ្ឍលទ្ធផលសិក្សាសិស្សប៉ុណ្ណោះទេ ប៉ុន្តែថែមទាំងផ្តល់នូវប្រសិទ្ធផលក្នុងការជម្រុញការអភិវឌ្ឍសង្គម និងផ្សារបណ្តុះតម្លៃនៃការសហការគ្នា និងអាកប្បកិរិយាចេះជួយគ្នា។ ដូច្នោះ វិធីសាស្ត្រនេះមិនត្រឹមតែជាឧបករណ៍មានប្រយោជន៍សម្រាប់ការអភិវឌ្ឍពុទ្ធិ (Cognitive development) ប៉ុន្តែថែមទាំងជួយអភិវឌ្ឍផ្នែកឥរិយាបថ (Affective Competencies) ទៀតផង។

ត្រូវជាច្រើននៅក្នុងប្រទេសកម្ពុជា មានទំនោរទៅរកការប្រើប្រាស់សកម្មភាពក្នុងថ្នាក់រៀនដែលសង្កត់ធ្ងន់ទៅលើការប្រកួតប្រជែងក្នុងចំណោមសិស្ស ដែលពួកគេយល់ថាជាមធ្យោបាយចម្បងមួយសម្រាប់លើកទឹកចិត្តសិស្ស។ ក្នុងខណៈដែលវិធីសាស្ត្រទាំងនេះមានប្រសិទ្ធភាពតែលើក្រុមសិស្សឆ្លាតវៃមួយចំនួនតូច ពួកគេបានផ្តល់ឥទ្ធិពលអាក្រក់ (បង្កិនបង្ហោច) ដល់សមត្ថភាពសិស្សរៀនយឺតជាច្រើន។ លក្ខណៈនៃការផ្តល់រង្វាន់ និងគ្រឿងលើកទឹកចិត្ត បែបប្រកួតប្រជែងជាសាធារណៈ នឹងនាំទៅដល់ភាពខ្មាសអៀន និងក្តីកង្វល់សម្រាប់សិស្សដែលទទួលបានបរាជ័យ។ នៅពេលក្តីកង្វល់ និងភាពខ្មាសអៀនកើនកម្រិតខ្ពស់ពេក ជាទីបញ្ចប់កុមារ នឹងបោះបង់សកម្មភាពរៀនបែបសកម្ម ពីព្រោះពួកគេដឹងថាខ្លួនគេនឹងមិនអាចទទួលបានជ័យជំនះឡើយ ទោះបីជាពួកគេព្យាយាមយ៉ាងណាក៏ដោយ។

វិធីសាស្ត្រការសិក្សាបែបសហការ
ជួយបង្កើនកម្លាំងទឹកចិត្តយ៉ាងខ្លាំង
ដល់កុមារដែលមានសមត្ថភាព
សិក្សាកម្រិតទាប និងមធ្យម។



ការសិក្សាបែបសហការ: ទ្រឹស្តី និងការអនុវត្ត

កម្មវិធីសាលារៀនដើម្បីជីវិត

តាមរយៈការសង្កេតឃើញ បើសិនជាគ្រូព្យាយាមបង្រៀនសិស្សក្នុងថ្នាក់រៀនតែអំពីបំណិនលេខ និងអក្សរ នោះក៏នឹងនាំឱ្យសិស្សមានការបារម្ភយ៉ាងខ្លាំងផងដែរ។ ការប្រកួតប្រជែងរវាងក្រុមសិស្ស តាមរយៈការប្រើប្រាស់វិធីសិក្សាបែបសហការនេះបានផ្តល់អត្ថប្រយោជន៍យ៉ាងច្រើន ក្នុងការជម្រុញទឹកចិត្តសិស្សដែលមានសមត្ថភាពកម្រិតទាប និងមធ្យម ដែលផ្ទុយនឹងការប្រកួតប្រជែងបែបបុគ្គល ដែលសិស្សប្រភេទនេះពុំទទួលបានភាពរីកចម្រើនអ្វីឡើយ។ តាមរយៈការរៀបចំសិស្សជាក្រុមចម្រុះសមត្ថភាព ដែលបានលើកឡើងនៅក្នុងវិធីសាស្ត្រសិក្សាបែបសហការបានផ្តល់នូវភាពរីករាយ និងជោគជ័យដល់សិស្សភាគច្រើននៅក្នុងថ្នាក់រៀន។

ផ្នែកទី២: សកម្មភាពបំប៉ន

ការសិក្សាបែបសហការ: ទ្រឹស្តី និងការអនុវត្ត

កម្មវិធីសាលារៀនដើម្បីជីវិត

សកម្មភាព និងកសាងចែក

១. ការណែនាំបង្ហាញបច្ចេកទេសមួយក្នុងការសិក្សាបែបសហការ
២. ការកំណត់បញ្ហា
៣. គោលការណ៍សំខាន់ៗនៃការសិក្សាបែបសហការ
៤. បច្ចេកទេសការសិក្សាបែបសហការក្នុងការអនុវត្តជាក់ស្តែង
៥. ការសិក្សាបែបសហការនៅក្នុងការសរសេរកិច្ចតែងការបង្រៀន
៦. បច្ចេកទេសការសិក្សាបែបសហការផ្សេងៗទៀត យុទ្ធវិធី: គិត-ដៃគូ-ចែករំលែក
៧. បញ្ហាទូទៅដែលកើតមានឡើងនៅពេលប្រើប្រាស់ការសិក្សាបែបសហការ

សកម្មភាពបំប៉នទី១

ការបង្ហាញវិធីសាស្ត្រការសិក្សាបែបសហការតាមរយៈការអនុវត្តបង្កើតបទបញ្ជាសម្រាប់ថ្នាក់រៀន (៣០នាទី)

សកម្មភាពនេះគួរប្រើជាមួយនឹងសិក្ខាកាមដើម្បីចាប់ផ្តើមសិក្ខាសាលាអំពីការសិក្សាបែបសហការ ដែលជាការចាប់ផ្តើមបង្ហាញវិធីសាស្ត្រខ្លះៗ ។ អ្នកសម្របសម្រួលគួរពន្យល់ថា គាត់នឹងធ្វើការបង្ហាញអំពីវិធីសាស្ត្រការសិក្សាបែបសហការទៅតាមបែបបទនៃការបង្កើតបទបញ្ជាផ្ទៃក្នុង ។ យើងត្រូវការបទបញ្ជាផ្ទៃក្នុងសម្រាប់សិក្ខាសាលា និងថ្នាក់រៀន ហើយវាជាបទបញ្ជាដែលសមាជិកគ្រប់គ្នាភាពមានសារប្រយោជន៍ ។ ខាងក្រោមនេះគឺជាវិធីសាស្ត្រមួយក្នុងការសម្រេចចិត្តបង្កើតបទបញ្ជាផ្ទៃក្នុង:

របៀបក្នុងការបង្កើតបទបញ្ជាផ្ទៃក្នុងសម្រាប់សិក្ខាសាលា

១. ពិភាក្សាអំពីតម្រូវការសម្រាប់បទបញ្ជាផ្ទៃក្នុង

ឱ្យសិក្ខាកាមធ្វើការជាគូ ពិភាក្សាសំណួរ: "ហេតុអ្វីបានជាយើងត្រូវការបទបញ្ជាផ្ទៃក្នុងនៅក្នុងថ្នាក់រៀន?" បន្ទាប់មកផ្តល់ព័ត៌មានត្រឡប់ទៅកាន់ក្រុមធំ ។

២. បង្កើតបញ្ជីបទបញ្ជាផ្ទៃក្នុង

ឱ្យសិក្ខាកាមធ្វើការជាក្រុម ។ ក្រុមនីមួយៗអាចបែងចែកអាស្រ័យទៅលើសាលារៀន ស្រុក តួនាទី ។ល។ ទៅតាមទីកន្លែងដែលសិក្ខាកាមមក ឬអាចឱ្យសិក្ខាកាមអង្គុយចម្រុះគ្នាក្នុងក្រុមតែមួយក៏បាន ។ អ្នកសម្របសម្រួលគួរតែធ្វើការសម្រេចចិត្តទុកជាមុនក្នុងការបែងចែកសមាសភាពក្នុងក្រុមនេះ ។ ចែកក្រដាសផ្ទាំងធំឱ្យក្រុមនីមួយៗដើម្បីឱ្យពួកគេសរសេរបទបញ្ជាផ្ទៃក្នុងណាដែលពួកគេគិតថាសំខាន់ ។ (អ្នកសម្របសម្រួលលើកទឹកចិត្តសិក្ខាកាមឱ្យសរសេរផ្តើមនូវអ្វីដែលវិជ្ជមាន ចៀសវាងឱ្យពួកគេផ្តើមដោយពាក្យ " កុំ ") ។

៣. ជ្រើសរើសបទបញ្ជាណាដែលល្អ ជាងគេ

អ្នកអាននៅក្នុងក្រុមនីមួយៗអាននូវបទបញ្ជាទៅកាន់ក្រុម ។ នៅក្នុងការពិភាក្សាក្រុម សិក្ខាកាមជ្រើសរើសយកបទបញ្ជាជាអាទិភាពចំនួន៣ ហើយពន្យល់អំពីអត្ថន័យនៃបទបញ្ជាទាំងនោះ ។

៤. ប្រមូលផ្តុំបទបញ្ជាផ្ទៃក្នុង

ក្នុងក្រុមនីមួយៗជ្រើសរើសអ្នកឡើងរាយការណ៍ទុកជាមុន ។ ឱ្យសិក្ខាកាមធ្វើការចែករំលែកនូវបទបញ្ជាជាអាទិភាពរបស់ពួកគេទៅកាន់ក្រុមធំ ។ សរសេររាល់បទបញ្ជាដែលបានលើកឡើងដោយអ្នករាយការណ៍នៅតាមក្រុមនីមួយៗនៅលើក្តារខៀន ។

៥. បោះឆ្នោតជ្រើសរើសយកបទបញ្ជាចំនួន ៦

ឱ្យសិក្ខាកាមធ្វើការបោះឆ្នោតដើម្បីជ្រើសរើសយកបទបញ្ជាចំនួន៦ដែលសំខាន់ជាងគេ។

៦. បិទបទបញ្ជាផ្ទៃក្នុង

សរសេរនូវបទបញ្ជាចុងក្រោយ នៅលើប៊ូស្ត័រហើយដាក់តាំងនៅកន្លែងណាដែលសមរម្យសម្រាប់វគ្គសិក្ខាសាលា។

អ្នកសម្របសម្រួលគួរតែបញ្ចប់ផ្នែកនេះដោយពន្យល់សិក្ខាកាមថា៖ យើងអនុវត្តទៅតាមវិធីសាស្ត្រដូចគ្នានៅពេលដែលយើងបង្កើតបទបញ្ជាផ្ទៃក្នុងសម្រាប់ថ្នាក់រៀន ហើយសិស្សអាចប្រើប្រាស់ពេលវេលាសរសេរលើប៊ូស្ត័រផងដែរ។ អ្នកសម្របសម្រួលផ្តល់ឯកសារចែក ក ។

ឯកសារចែក ក

របៀបក្នុងការបង្កើតបទបញ្ជាផ្ទៃក្នុងសម្រាប់ថ្នាក់រៀន

1. ពិភាក្សាអំពីតម្រូវការសម្រាប់ បទបញ្ជាផ្ទៃក្នុង

ឱ្យសិស្សធ្វើការជាគូដើម្បីពិភាក្សាសំណួរ: "ហេតុអ្វីបានជាយើងត្រូវការបទបញ្ជាផ្ទៃក្នុងនៅក្នុងថ្នាក់រៀន?" បន្ទាប់មកផ្តល់ព័ត៌មានត្រឡប់ទៅកាន់ក្រុមធំ ។

2. បង្កើតបញ្ជីបទបញ្ជាផ្ទៃក្នុង

ឱ្យសិស្សធ្វើការជាក្រុម ។

ផ្តល់ឱ្យក្រុមនីមួយៗនូវក្រដាសរាមធំ ហើយផ្តល់ឱ្យសិស្សម្នាក់ៗបានសរសេរគ្រប់គ្នាអំពីបទបញ្ជាផ្ទៃក្នុងថ្នាក់រៀនដែលគេគិតថាសំខាន់ ។ (លើកទឹកចិត្តសិស្សឱ្យសរសេរផ្ដើមនូវអ្វីដែលវិជ្ជមាន ចៀសវាងឱ្យពួកគេចាប់ផ្ដើមដោយប្រើពាក្យ "កុំ") ។

3. ជ្រើសរើសបទបញ្ជាណាដែលល្អជាងគេ

អ្នកអាននៅក្នុងក្រុមនីមួយៗអាននូវបទបញ្ជាទៅកាន់ក្រុម ។ នៅក្នុងការពិភាក្សាក្រុម សិស្សជ្រើសរើសយកបទបញ្ជាជាអាទិភាពចំនួន៣ ហើយពន្យល់អំពីអត្ថន័យនៃបទបញ្ជាទាំងនោះ ។

4. ប្រមូលផ្តុំបទបញ្ជាផ្ទៃក្នុង

ក្នុងក្រុមនីមួយៗជ្រើសរើសអ្នកឡើងរាយការណ៍ទុកជាមុន ។ ឱ្យក្រុមសិស្សនីមួយៗផ្តល់នូវបទបញ្ជាអាទិភាពរបស់ពួកគេទៅកាន់ក្រុមធំ ។ សរសេររាល់បទបញ្ជាដែលបានលើកឡើងនៅលើក្តារខៀន ខណៈពេលដែលអ្នករាយការណ៍តាមក្រុមនីមួយៗផ្តល់ចម្លើយ ។

5. បោះឆ្នោតជ្រើសរើសយកបទបញ្ជាចំនួន ៦

ឱ្យសិស្សធ្វើការបោះឆ្នោតដើម្បីជ្រើសរើសយកបទបញ្ជាចំនួន ៦ ដែលសំខាន់ជាងគេ ។

6. បិទបទបញ្ជាផ្ទៃក្នុង

ដាក់តាំងបទបញ្ជានៅកន្លែងណាដែលសមរម្យ ។

សកម្មភាពបំប៉នទី២

ការកំណត់បញ្ហានៅក្នុងថ្នាក់រៀន (១ម៉ោង)

១. វត្ថុ បំណង

- សិក្ខាកាមឆ្លុះបញ្ចាំងលើការអនុវត្តទូទៅនៅក្នុងថ្នាក់រៀន និង ឱណាមិចខាងចិត្តវិទ្យាដែលមានភាពអវិជ្ជមានដែលតែងតែកើតមាននៅក្នុងវិធីបង្រៀនបែបបុរាណភាគច្រើន ។
- សិក្ខាកាមចាប់ផ្តើមយល់ដឹងពីតម្រូវការដែលត្រូវប្រើប្រាស់បច្ចេកទេសបង្រៀនផ្សេងៗទៀត ។

២. លំនាំបង្រៀន

- អ្នកសម្របសម្រួលគួរចាប់ផ្តើមបង្រៀន ដោយព្យាយាមវាយតម្លៃលើប្រសិទ្ធភាពវិធីសាស្ត្របង្រៀននាពេលបច្ចុប្បន្នដែលផ្តោតជាពិសេសទៅលើបុគ្គលភាពទិដ្ឋភាពរៀនបែបប្រកួតប្រជែង ។ ទិដ្ឋភាពទាំងនេះនឹងបង្ហាញឡើងតាមរយៈការអានករណីសិក្សា ។
- អ្នកសម្របសម្រួលផ្តល់ឯកសារដែលមានចំណងជើងថា “ករណីសិក្សា និងសំណួរពិភាក្សា” ទៅឱ្យសិក្ខាកាមម្នាក់ៗ (មើលឯកសារចែក ខ) ។
- បន្ទាប់ពីការអានឯកសារករណីសិក្សា អ្នកសម្របសម្រួលឱ្យពួកគេឆ្លើយសំណួរនៅខាងក្រោមឯកសារជាក្រុមតូច ។ អ្នកសម្របសម្រួលត្រូវផ្តល់ជំនួយជ្រាប និងប្តឹងដើម្បីឱ្យសិក្ខាកាមកត់ត្រាចម្លើយពិភាក្សាសម្រាប់ធ្វើការវាយការណ៍ ។
- អ្នកសម្របសម្រួលសួរដកស្រង់ចម្លើយក្រុម ។ សកម្មភាពនេះអាចធ្វើតាមរយៈឱ្យក្រុមនីមួយៗឡើងវាយការណ៍ (ដេនាទីសម្រាប់ក្រុមនីមួយៗ) ឬអាចបើកជាវេទិកាពិភាក្សាជាក្រុមធំក៏បាន ។ បើសិនជាចំណុចខាងក្រោមមិនត្រូវបានលើកឡើងពីការពិភាក្សាទេ អ្នកសម្របសម្រួលត្រូវសួរយ៉ាងណាឱ្យពួកគេលើកឡើង ។

ចំណុចសំខាន់ៗសម្រាប់ចែករំលែកពិភាក្សា (ក្រុមធំ)

ស្ថានភាពពិពណ៌នាដែលធ្វើឱ្យមានការពេញចិត្ត ៖

ស្ថានភាពប្រឡងប្រណាំងបានកើតឡើងនៅក្នុងថ្នាក់រៀន ។ មតិមួយចំនួនអះអាងថា ស្ថានភាពបែបនេះជារង្វាន់សម្រាប់សិស្សពូកែ ហើយអាចជំរុញឱ្យសិស្សខ្សោយកាន់តែខិតខំប្រឹងប្រែងខ្លាំងឡើង ។ ឯមតិមួយចំនួនទៀតគិតថាសិស្សខ្សោយលែងមានការជិតស្និទ្ធដោយសារបទពិសោធន៍នេះ ហើយវាអាចនាំឱ្យមានអវត្តមានច្រើន ឬរហូតដល់បោះបង់ចោលសាលារៀនតែម្តង ។ ការបោះបង់ការសិក្សាដោយសារមូលហេតុខាងលើនេះជាអំពើមួយដែលគ្រូបង្រៀនចង់ការពារមិនឱ្យមានបញ្ហានោះកើតឡើងទៀត ។

ឥទ្ធិពលនៃវិធីសាស្ត្របង្រៀនពិពណ៌នាអំពីការអភិវឌ្ឍទឹកចិត្តរបស់សិស្សផ្នែកសីលធម៌ :

ដូចបានកត់សំគាល់ខាងលើរួចមកហើយថា បរិយាកាសសិក្សាដែលកើតមាននៅក្នុងថ្នាក់រៀនគឺការប្រឡងប្រណាំង ។ ប៉ុន្តែយើងគួរពិចារណា ថាតើយើងគួរតែមានការពង្រឹងអាកប្បកិរិយា "សហការ" "ការជួយគ្នា" នៅក្នុងថ្នាក់រៀនដែរឬទេ? តើយើងចង់បានអាកប្បកិរិយាជួយគ្នាទៅវិញទៅមកក្នុងសង្គមរបស់យើងដែរឬទេ? វាជាការពិចារណាសំអាកប្បកិរិយាបែបនេះដែលយើងចង់បាន ។ ប៉ុន្តែសិស្សមិនអាចចេះជួយគ្នាទៅវិញទៅមកទេ ប្រសិនបើគេចេះតែជួបប្រទះនូវស្ថានភាពប្រកួតប្រជែងគ្នាដូចមានរៀបរាប់នៅក្នុងករណីសិក្សាដែលបានអានរួចមកនោះ ។ ជាការពិត ស្ថានភាពបែបនេះវានឹងជំរុញឱ្យមានអាកប្បកិរិយាយកខ្លួនឯងជាមូលដ្ឋាន ភាពយោរយោត្មានមេត្តាហើយនឹងគ្មានខ្វល់ខ្វាចអ្នកដទៃ ។

សំណួរ :

តើសុភាពពិតជាមានចិត្តចង់ជួយសុខាឬទេ? ប្រាកដណាស់ សុភាពគ្មានចិត្តចង់ជួយសុខាទេ ។ គ្រូមានវិធីជាច្រើនដែលអាចដោះស្រាយស្ថានភាពដែលបានកើតឡើងក្នុងករណីសិក្សានេះ ដោយមិនបានធ្វើទណ្ឌកម្មដល់សុខា ។ សុភាពគឺគ្រាន់តែឆ្លើយនឹងសំណួរ មិនបានជួយសុខាទេ ប៉ុន្តែគេចង់បានការសរសើរពីគ្រូតែប៉ុណ្ណោះ ។ ដូចនេះការលើកទឹកចិត្តដែលនាំឱ្យសុខាពង្រឹងសំណួរនោះគឺដើម្បីខ្លួនឯង ហើយជាការសំខាន់ជាងនេះទៀតនោះគឺអ្នកគ្រូបានជំរុញឱ្យសុភាពមានគំនិតបែបនេះ ។

ជម្រើសក្នុងការឆ្លើយតប :

តាមយោបល់អ្នក តើអ្នកគួរប្រែប្រួលរបៀបបង្រៀនក្នុងករណីសិក្សានេះយ៉ាងណា? មានវិធីផ្សេងៗជាច្រើនដែលគ្រូអាចជួយដោះស្រាយស្ថានភាពនេះឱ្យកាន់តែមានភាពមេត្រី និងសណ្តោសប្រណីច្រើនឡើង ។ អ្នកគ្រូឱ្យសិស្សដទៃទៀតដាក់ដៃចុះ ហើយព្យាយាមសួរសំណួរបំផុសដល់សុខាថែមទៀតដើម្បីរកចម្លើយមួយត្រឹមត្រូវឬក៏ប្រហែលជាគ្រូរៀបចំសិស្សជាក្រុម ហើយសិស្សផ្តល់ចម្លើយជាក្រុម ។ នៅក្នុងវិធីរៀបជាក្រុមសុខាទទួលបានចម្លើយត្រឹមត្រូវពីមិត្តភក្តិ ។ ប្រសិនបើសុខានៅតែឆ្លើយខុសទៀត ពេលនោះក្រុមទាំងមូលជាអ្នករួមចំណែកជាមួយសុខាក្នុងការទទួលខុសត្រូវ ។ កុមារក៏ដូចជាមនុស្សចាស់ដែរគេមានអារម្មណ៍ថាមានសុវត្ថិភាព ប្រសិនបើគេទទួលខុសត្រូវជាក្រុម ។ វិធីចុងក្រោយដើម្បីដោះស្រាយស្ថានភាពនេះគឺត្រូវបានគេហៅថា "ការសិក្សាបែបសហការ" ។

ឯកសារចែក ១

ការកំណត់បញ្ហា

សេចក្តីណែនាំ: ចូរអានករណីសិក្សា និងពិចារណាលើសំណួរខាងក្រោមតាមក្រុម ។ ចូរកត់ត្រាចម្លើយរបស់អ្នកនៅក្នុងក្រដាសផ្តាច់សម្រាប់រាយការណ៍ទៅកាន់ក្រុមផ្សេងៗ ។

ករណីសិក្សា និងសំណួរពិភាក្សា

អ្នកគ្រូថ្នាក់ទី៣ម្នាក់បានចាប់ផ្តើមមេរៀនរបស់គាត់ដោយត្រួតពិនិត្យចំណុចមួយចំនួនអំពីវេយ្យាករណ៍ដែលជាមេរៀនចាស់ពីថ្ងៃមុនដូចខាងក្រោមនេះ:

អ្នកគ្រូ: តើកូនៗមានអ្នកណាចាំបានទេថា ពាក្យថា ឆ្កែ ឆ្កា និង ភូមិ មាននៅក្នុងថ្នាក់ពាក្យអ្វី ?

(មានសិស្ស២០នាក់បានលើកដៃយ៉ាងរហ័ស និងមានសិស្ស១០នាក់ទៀតមិនបានលើកដៃហើយព្យាយាមលាក់ខ្លួន ក្នុងចំណោមមិត្តភក្តិរបស់គេ ហើយសង្ឃឹមថាប្រហែលជាគ្រូមិនហៅចំពួកគេទេមើលទៅ! ពេលនោះអ្នកគ្រូហៅសុខា) ។

សុខា: ជាសុភាសិត ។

(សិស្សទាំងអស់ក្នុងថ្នាក់សើចគិល)

អ្នកគ្រូ: ទេ ! ដូចជាមិនទាន់ត្រឹមត្រូវទេ ។

(មុខសុខាឡើងក្រហម ហើយសិស្សដទៃទៀតបានលើកដៃម្តងទៀត ។ សិស្សខ្លះកំពុងតែក្រោកឈរចេញពីតុរបស់ខ្លួនហើយស្រែកថា...) ។

អ្នកគ្រូ: តើមានអ្នកណាផ្សេងដឹងឬទេ?

(សិស្សជាច្រើនបានស្រែក)

សិស្ស : ខ្ញុំ ខ្ញុំ ខ្ញុំ ខ្ញុំ

(អ្នកគ្រូបានងាកទៅរកសិស្សម្នាក់ទៀតដែលមានឈ្មោះថា សុភាព)

អ្នកគ្រូ: មើលសុភាព កូនអាចជួយសុខាឆ្លើយសំណួរនេះបានទេ ?

ប្រភពមកពី : Slavin, R.E. (1993) ការសិក្សាបែបសហការ: ទ្រឹស្តីស្រាវជ្រាវ និង អនុវត្តន៍ ។

សំណួរពិភាក្សា

1. តាមយោបល់របស់អ្នក តើស្ថានភាពថ្នាក់រៀនបានបង្ហាញខាងលើក្នុងការបង្រៀនបានល្អឬទេ? ពីព្រោះអ្វី ?
2. តើអ្នកគិតថាមានការប៉ះពាល់អ្វីទេ ចំពោះការប្រឡងប្រជែងសំណួរដែលបែបនេះ ចំពោះការអភិវឌ្ឍផ្នែកសីលធម៌របស់កុមារ? (តើវាធ្វើឱ្យកុមារគិតជួយគ្នាដែរឬទេ ? តើវាធ្វើឱ្យកុមារចូលចិត្តរៀនដែរឬទេ ?)
3. សូមពិចារណាសំណួរដែលអ្នកគ្រូសួរផ្ទាល់ទៅសុភាព (ឧ.មើលសុភាព កូនអាចជួយសុខាក្នុងការឆ្លើយសំណួរនេះបានទេ ?) តាមស្ថានភាពដែលបានកើតឡើង តើអ្នកគិតថា សុភាពពិតជាមានចិត្តចង់ជួយសុខាឬទេ ? ហេតុអ្វី?
4. ប្រសិនបើអ្នកជាអ្នកគ្រូខាងលើនេះវិញ តើអ្នកគួរតែផ្លាស់ប្តូរវិធីបង្រៀនបែបណា?

សកម្មភាពបំប៉នទី៣

គោលការណ៍សំខាន់ៗនៃការសិក្សាបែបសហការ (១ថ្ងៃ១៥នាទី)

១. រក្សាចំណង

- សិក្ខាកាមនឹងអាចពិពណ៌នានូវគោលការណ៍មូលដ្ឋាន និងលក្ខណៈមួយចំនួននៃការសិក្សាបែបសហការ។ ការពិពណ៌នាគួរតែបញ្ចូលនូវគោលបំណង អត្ថប្រយោជន៍ និងវិធីសាស្ត្រមូលដ្ឋានមួយចំនួនក្នុងការអនុវត្តជាក់ស្តែង។

២. លំនាំចង្រ្កា

- អ្នកសម្របសម្រួលចែកជូននូវ **ឯកសារណែនាំអំពីការសិក្សាបែបសហការ** និងឱ្យសិក្ខាកាមអានខ្លឹមសារនៅទំព័រទី២ដល់ទី១៤ ដោយភាពស្ងៀមស្ងាត់។
- បន្ទាប់ពីសិក្ខាកាមបានអាន ឯកសារណែនាំរួចហើយចែកសិក្ខាកាមជាក្រុមតូចៗចំនួន៤ក្រុម ហើយចែកជូននូវសំណួរខាងក្រោមដើម្បីពិភាក្សា និងរាយការណ៍ត្រឡប់វិញ។

សំណួរពិភាក្សា

- តើការសិក្សាបែបសហការលើកកម្ពស់អាកប្បកិរិយាជួយគ្នាយ៉ាងដូចម្តេច?
(ចម្លើយ: តាមរយៈការបង្កើតស្ថានភាពមួយដែលកុមារត្រូវតែធ្វើការរួមគ្នាដើម្បីសម្រេចកិច្ចការ។ ការសហការបានមកជំនួស ការប្រកួតប្រជែង)
- តើការសិក្សាបែបសហការជម្រុញលើកទឹកចិត្តដល់សិស្សដែលរៀនយឺតយ៉ាវដូចម្តេច?
(ចម្លើយ: តាមរយៈការបង្កើតស្ថានភាពប្រកួតប្រជែង ដូចនោះសិស្សដែលរៀនយឺតត្រូវបានទុកឱ្យមានឱកាសក្នុងការបន្ថយនូវបរិយាកាសអវិជ្ជមាន នៅពេលដែលពួកគេឆ្លើយចម្លើយខុស។ សិស្សដែលរៀនយឺតមានបទពិសោធន៍នឹងភាពជោគជ័យជាញឹកញាប់ក្នុងកិច្ចការសិក្សាដោះស្រាយបញ្ហានៅក្នុងក្រុម ដែលនេះធ្វើឱ្យការសិក្សាមានភាពវិជ្ជមាន ជាជាងសិស្សនោះទទួលបានបទពិសោធន៍អវិជ្ជមាន។)
- ចូរបង្កើតបញ្ជីតត្រាវិធីសាស្ត្រមួយចំនួនដែលបានប្រើក្នុងការអនុវត្តវិធីសាស្ត្រសិក្សាបែបសហការ
(ចម្លើយ: ការរៀបចំកន្លែងអង្គុយសម្រាប់ក្រុម កំណត់កិច្ចការឱ្យបានច្បាស់លាស់ បង្កើតបំណែងចែកការងារនៅក្នុងក្រុម រក្សាសមាជិកក្នុងក្រុមត្រឹម៨-៩នាក់ រៀបចំក្រុមចម្រុះសមត្ថភាពសិស្សក្នុងក្រុម ផ្លាស់ប្តូរទៅមុខទៅក្រោយរវាងការឡើងរាយការណ៍របស់ក្រុមតូចនិងក្រុមធំ ត្រួតពិនិត្យការងារក្រុម និងផ្តល់ការគាំទ្រ ប្រសិនបើចាំបាច់ឱ្យសិស្សជួយគ្នាទៅវិញទៅមក ត្រូវប្រាកដថាសិស្សមានការទទួលខុសត្រូវសម្រាប់ការសិក្សាផ្ទាល់ខ្លួនរបស់ពួកគេ)។

ការបញ្ចប់ និងការសង្ខេប

- មធ្យោបាយដ៏ល្អសម្រាប់បញ្ចប់ការពិភាក្សានេះគឺថា អ្នកសម្របសម្រួលធ្វើការសង្ខេបនូវចំណុចខុសប្លែកគ្នា ខ្លះៗរវាងវិធីសាស្ត្របង្រៀនតាមបែបបុរាណ និងវិធីសាស្ត្រការសិក្សាបែបសហការ។ មុនពេលធ្វើសកម្មភាព នេះអ្នកសម្របសម្រួលផ្តល់ជូនសិក្ខាកាមនូវ **ឯកសារចែក គ** ដើម្បីបំពេញនៅក្នុងក្រុម។ តារាង **ឯកសារចែក គ** គឺមានរាងដូចបង្ហាញនៅខាងក្រោម។ ទុកពេលឱ្យសិក្ខាកាមចំនួន ១០នាទី។
- នៅពេលដែលក្រុមនីមួយៗបានបញ្ចប់ការងាររបស់ពួកគេហើយ អ្នកសម្របសម្រួលដឹកនាំការពិភាក្សាក្រុមធំ ដោយយកតារាងដូចខាងក្រោម (ប៉ុន្តែសរសេរពង្រីកឱ្យធំនៅលើក្រដាសរ៉ាម៉ាធំ) មកបិទនៅលើក្តារខៀនដើម្បី ងាយស្រួលបំពេញ។ សួរទៅកាន់ក្រុមនីមួយៗថាតើពួកគេបំពេញក្នុងតារាងយ៉ាងដូចម្តេច។ បន្ទាប់មកអ្នក សម្របសម្រួលបំពេញនៅក្នុងតារាងដែលបិទនៅលើក្តារខៀនដោយផ្អែកលើចម្លើយរបស់ក្រុមនីមួយៗ។

ការប្រៀបធៀបវិធីសាស្ត្រសិក្សាបែបសហការ និងវិធីសាស្ត្របង្រៀនបែបបុរាណ

ចំណុច/លក្ខណៈ	ការបង្រៀនបែបបុរាណ	ការសិក្សាបែបសហការ
១. វិធីរៀនសូត្ររបស់កុមារ		
២. សិស្សទទួលបានផលជាងគេ		
៣. ប្រសិទ្ធភាពនៃការធ្វើឱ្យសិស្សធ្វើសកម្មភាព		
៤. ប្រើទំហំថ្នាក់		
៥. លទ្ធភាពដែលបង្កឱ្យមានទម្លាប់ជួយគ្នាទៅវិញទៅមក		
៦. ប្រភេទនៃការវាយតម្លៃដែលប្រើញឹកញាប់		
៧. តួនាទីរបស់គ្រូ		

ការសិក្សាបែបសហការ: ទ្រឹស្តី និងការអនុវត្ត

កម្មវិធីសាលារៀនដើម្បីជីវិត

ចម្រើន

- អ្នកសម្របសម្រួលអាចរៀបចំប័ណ្ណចម្លើយទៅតាមតារាងខាងក្រោម ហើយចែកជូនក្រុមនីមួយៗនូវប័ណ្ណចម្លើយនោះ ។
- បន្ទាប់មកក្រុមនីមួយៗត្រូវធ្វើកិច្ចការរួមគ្នាដើម្បីផ្តល់ប័ណ្ណចម្លើយនោះ ជាមួយនឹងតារាងក្នុងឯកសារខាងក្រោម ។

ចម្លើយរំពឹងទុក		
ធាតុប្រើ/ លក្ខណៈ:	ការបង្រៀនបែបបុរាណ	ការសិក្សាបែបសហការ
វិធីរៀនសូត្ររបស់កុមារ	<ul style="list-style-type: none"> ▪ បុគ្គល និងប្រកួតប្រជែង 	<ul style="list-style-type: none"> ▪ រៀនជាក្រុម និង សហការ
សិស្សទទួលបានផលជាងគេ	<ul style="list-style-type: none"> ▪ សិស្សពូកែ 	<ul style="list-style-type: none"> ▪ សិស្សបង្អួច និងសិស្សខ្សោយ
ប្រសិទ្ធភាពនៃការធ្វើឱ្យសិស្សធ្វើសកម្មភាព	<ul style="list-style-type: none"> ▪ កម្រិតទាប និងមានសិស្សចំនួនតិចដែលធ្វើសកម្មភាពព្រមគ្នា 	<ul style="list-style-type: none"> ▪ កម្រិតខ្ពស់ និងមានសិស្សជាច្រើនដែលធ្វើសកម្មភាពព្រមគ្នា
ប្រើទំហំថ្នាក់	<ul style="list-style-type: none"> ▪ ល្អសម្រាប់ថ្នាក់សិស្សច្រើន 	<ul style="list-style-type: none"> ▪ ល្អសម្រាប់ថ្នាក់មានសិស្សចំនួនតិច ឬមធ្យម
លទ្ធភាពដែលបង្កឱ្យមានទម្លាប់ជួយគ្នា ទៅវិញទៅមក	<ul style="list-style-type: none"> ▪ ទាប ឬ គ្មាន 	<ul style="list-style-type: none"> ▪ ខ្ពស់
ប្រភេទនៃការវាយតម្លៃដែលប្រើញឹកញាប់	<ul style="list-style-type: none"> ▪ ការវាយតម្លៃសរុប 	<ul style="list-style-type: none"> ▪ ការវាយតម្លៃជាដំណាក់ៗ និងការវាយតម្លៃសរុប
តួនាទីរបស់គ្រូ	<ul style="list-style-type: none"> ▪ អ្នកផ្សព្វផ្សាយព័ត៌មាន /ចំណេះដឹង ▪ អ្នកផ្តាច់ការ 	<ul style="list-style-type: none"> ▪ សម្របសម្រួលការសិក្សា ▪ តាមដានការរៀនរបស់ក្រុមសិស្ស

- បន្ទាប់មកអ្នកសម្របសម្រួលត្រូវពិនិត្យចម្លើយ ហើយពិភាក្សាជាមួយក្រុមធំ ។

ឯកសារចែក គ

ការប្រៀបធៀបការបង្រៀននាចតុរាង និងការសិក្សាចែកសេវា

ការណែនាំ: អ្នកសម្របសម្រួលនឹងសួរអ្នកឱ្យប្រៀបធៀបវិធីសាស្ត្របង្រៀនបែបបុរាណ និងវិធីសាស្ត្រការសិក្សាបែប សហការទៅតាមប៉ារ៉ាម៉ែត្រដែលមាននៅក្នុងតារាងខាងក្រោម។ ដោយផ្អែកទៅលើប៉ារ៉ាម៉ែត្រដែលបង្ហាញនៅក្នុងតារាងខាងឆ្វេង ធ្វើការប្រៀបធៀបនៅក្នុងតារាងខាងក្រោម តាមរយៈការពិភាក្សាជាមួយសមាជិកនៅក្នុងក្រុមរបស់អ្នក។

ការប្រៀបធៀបវិធីសាស្ត្រសិក្សាបែបសហការ និងវិធីសាស្ត្របង្រៀនបែបបុរាណ

ប៉ារ៉ាម៉ែត្រ/លក្ខណៈ	ការបង្រៀនបែបបុរាណ	ការសិក្សាបែបសហការ
១. វិធីរៀនសូត្ររបស់កុមារ		
២. សិស្សទទួលបានជាងគេ		
៣. ប្រសិទ្ធភាពនៃការធ្វើឱ្យសិស្សធ្វើសកម្មភាព		
៤. ប្រើទំហំថ្នាក់		
៥. លទ្ធភាពដែលបង្កឱ្យមានទម្លាប់ជួយគ្នាទៅវិញទៅមក		

ការសិក្សាបែបសហការ: ទ្រឹស្តី និងការអនុវត្ត

កម្មវិធីសាលារៀនដើម្បីជីវិត

ការប្រៀបធៀបវិធីសាស្ត្រសិក្សាបែបសហការ និងវិធីសាស្ត្របង្រៀនបែបបុរាណ		
ឈ្មោះ/លក្ខណៈ	ការបង្រៀនបែបបុរាណ	ការសិក្សាបែបសហការ
៦. ប្រភេទនៃការវាយតម្លៃដែលប្រើកញ្ចប់		
៨. តួនាទីរបស់គ្រូ		

សកម្មភាពបំប៉នទី៤

បច្ចេកទេសការសិក្សាបែបសហការក្នុងការអនុវត្តជាក់ស្តែង (១ម៉ោង៣០នាទី)

១. វត្ថុបំណង

- ដើម្បីបង្កើនការយល់ដឹងរបស់សិក្ខាកាមអំពីវិធីសាស្ត្រការសិក្សាបែបសហការ តាមរយៈការសង្កេតនិងការពិភាក្សាទៅលើឌីវីឌីបំប៉នគ្រូ ។
- ដើម្បីពិចារណាអំពីរបៀបដែលគេបញ្ជាបរិធីសាស្ត្រការសិក្សាបែបសហការ ទៅក្នុងការអនុវត្តវិធីសាស្ត្របង្រៀនជាក់ស្តែងក្នុងថ្នាក់រៀន ។

២. លំនាំបង្រៀន

- ប្រធានបទនេះទាមទារឱ្យមានការទស្សនាឌីវីឌី ដែលបង្ហាញជាឧទាហរណ៍នៃវិធីសាស្ត្រសិក្សាបែបសហការ ។ ឌីវីឌីនេះត្រូវបានភ្ជាប់ជាមួយនឹងឯកសារបំប៉ន ។
- អ្នកសម្របសម្រួលគួរតែរៀបចំសិក្ខាកាមជាក្រុម ហើយផ្តល់ជូនឯកសារចែករំលែក ដែលដកស្រង់ចេញពីឯកសារស្វ័យសិក្សាដែលពិពណ៌នាក្នុងផ្នែកទី១ ។
- បន្ទាប់មកសិក្ខាកាមត្រូវបានស្នើឱ្យអាន ឯកសារចែករំលែក ហើយរំលឹកការយល់ដឹងរបស់ពួកគាត់អំពីទិដ្ឋភាពមួយចំនួននៃការសិក្សាបែបសហការ ។
- ចែកសិក្ខាកាមជាក្រុម ។
- ប្រសិនបើអ្នកសម្របសម្រួលជឿជាក់លើខ្លួនឯងក្នុងការអនុវត្តប្រធានបទនេះ ហើយចំនួនសិក្ខាកាមមិនសូវច្រើនទេនោះ យុទ្ធសាស្ត្រនៃការសិក្សាបែបសហការគួរតែត្រូវបានអនុវត្តនៅក្នុងមេរៀននេះ ក៏ដូចត្រូវបានប្រើនៅក្នុងថ្នាក់រៀន ដូចខាងក្រោម៖
 ១. បង្កើតក្រុមចម្រុះ-ក្នុងក្រុមអាចមានសមាជិកចម្រុះដែលមកពីសាលា/ស្រុកខុសៗគ្នាឬក្រុមសមាជិកដែលមានការងារខុសគ្នា ។
 ២. ឱ្យសិក្ខាកាមជ្រើសរើសឈ្មោះសម្រាប់ក្រុមរបស់គេ ។
 ៣. កំណត់តួនាទី និងភារកិច្ចនៅក្នុងក្រុម (បំណែកចែកការងារ)
- ក្រុមនីមួយៗត្រូវបានផ្តល់ជូននូវទិដ្ឋភាពមួយនៃការសិក្សាបែបសហការ ដើម្បីប្រើប្រាស់អំឡុងពេលទស្សនាឌីវីឌី-ប្រសិនបើមានក្រុមលើសពី៥ អ្នកសម្របសម្រួលអាចបែងចែកផ្នែកទិដ្ឋភាពទី១ជាពីរសម្រាប់ក្រុមពីរទៀត (ឧ. ១.១ និង ១.២) ។

- ក្រុមនីមួយៗធ្វើការកត់ត្រានូវឧទាហរណ៍ ឬសកម្មភាពនៃទិដ្ឋភាពការសិក្សាបែបសហការដែលបានកើតឡើងនៅក្នុងឪពុកម្តាយដែលពួកគេកំពុងទស្សនា ។
- បន្ទាប់មកក្រុមនីមួយៗពិភាក្សាគ្នាអំពីអ្វីដែលពួកគេបានកត់ត្រា ។
- អ្នករាយការណ៍នៅក្នុងក្រុមនីមួយៗឡើងផ្តល់ព័ត៌មានត្រឡប់ទៅកាន់ក្រុមធំ ។
- បន្ទាប់មកនៅក្នុងក្រុមធំអ្នកសម្របសម្រួលគួរដឹកនាំការពិភាក្សាដោយប្រើសំណួរដូចខាងក្រោម:
 - ១. តើគ្រូបានប្រើសម្ភារៈអ្វីខ្លះនៅក្នុងមេរៀន?
 - ២. តើមេរៀននេះកើតឡើងនៅកន្លែងណាខ្លះ?
 - ៣. តើសិស្សមានប្រតិកម្មបែបណាខ្លះចំពោះមេរៀន?

ឯកសារចែក ២

វិធីសាស្ត្រការសិក្សាបែបសហការនៅក្នុងការអនុវត្តជាក់ស្តែង

ការណែនាំ: អាននូវទិដ្ឋភាពនៃការសិក្សាបែបសហការដូចខាងក្រោម ។ បន្ទាប់មកទស្សនាឱវិទ្យាដែលបង្ហាញអំពីវិធីសាស្ត្រសិក្សាបែបសហការក្នុងបរិបទផ្សេងៗគ្នារួមមានថ្នាក់ទី២ ទី៥ និងទី៨ ។ នៅពេលទស្សនាឱវិទ្យា សូមធ្វើការកត់ត្រានៅក្នុងតារាងដែលបានផ្តល់ជូនក្នុងឯកសារ ។

ទិដ្ឋភាពនៃការសិក្សាបែបសហការ

១. ការពឹងពាក់អាស្រ័យគ្នាទៅវិញទៅមកប្រកបដោយភាពវិជ្ជមាន
២. បំណិនសហការ (បំណិនសង្គម)
៣. ដំណើរការអន្តរកម្មរវាងក្រុម
៤. ការរៀបចំក្រុមចម្រុះ (សមត្ថភាព ភេទ...)
៥. ទំនួលខុសត្រូវបុគ្គល

ការពន្យល់សង្ខេបអំពីទិដ្ឋភាពសំខាន់ៗនៃការសិក្សាបែបសហការ

១. ការពឹងពាក់ អាស្រ័យគ្នាទៅវិញទៅមក ប្រកបដោយភាពវិជ្ជមាន

សិស្សដឹងថាពួកគេត្រូវការគ្នាទៅវិញទៅមកដើម្បីបំពេញកិច្ចការក្រុម ។ ចំណុចសំខាន់ដើម្បីសម្រេចកិច្ចការនេះឱ្យបានជោគជ័យគឺត្រូវបង្កើតរចនាសម្ព័ន្ធក្រុម ដើម្បីឱ្យសមាជិកក្រុមម្នាក់ៗដឹងថា “ខ្ញុំអាចទទួលបានជោគជ័យនិងធ្វើកិច្ចការឱ្យបានដោយសារសមាជិកផ្សេងៗទៀតក្នុងក្រុមរបស់ខ្ញុំទទួលបានជោគជ័យ និងធ្វើកិច្ចការ បានល្អផងដែរ” ។

១.១. គ្រូ អាចលើកកម្ពស់ ការពឹងពាក់ អាស្រ័យគ្នាទៅវិញទៅមក ប្រកបដោយភាពវិជ្ជមាន តាមរយៈ:

- បង្កើតគោលបំណងការសិក្សាសមស្រប (ការសិក្សានិងការធានាថាសមាជិកក្រុមផ្សេងៗទៀតក៏ទទួលបានការសិក្សាផងដែរ) ។
- ប្រើប្រាស់វិធីផ្តល់រង្វាន់រួមគ្នា (បើសិនសមាជិកក្នុងក្រុមទាំងអស់ទទួលបានលទ្ធផលល្អលើសលក្នុងវិនិច្ឆ័យសមាជិកម្នាក់ៗក៏ត្រូវទទួលបានពិន្ទុបន្ថែមស្មើគ្នាផងដែរ) ។
- ផ្តល់នូវធនធានដែលសមាជិកម្នាក់ៗត្រូវធ្វើការរួមគ្នា
- បង្កើតតួនាទីសម្រាប់សមាជិកម្នាក់ៗ

- ពង្រឹងនូវចំណាប់អារម្មណ៍នៃ “ការដាក់ឈ្មោះក្រុមរួមគ្នា” (ដោយសុំឱ្យក្រុមនីមួយៗដាក់ឈ្មោះក្រុមដោយខ្លួនឯង) ។
- ការខិតខំប្រឹងប្រែងពីសមាជិកក្រុមនីមួយៗ គឺត្រូវតែមាន និងមិនអាចខ្វះបានសម្រាប់ភាពជោគជ័យរបស់ក្រុម ។
- សមាជិកក្រុមនីមួយៗផ្តល់នូវការរួមចំណែកដើម្បីធ្វើការខិតខំរួមគ្នាដោយប្រើប្រាស់ធនធាន តួនាទី និងការទទួលខុសត្រូវលើកិច្ចការរៀងៗខ្លួន ។

១.២. ការបង្កើតតួនាទីក្នុងក្រុម

តួនាទីរបស់ក្រុម នឹងមានលក្ខណៈផ្សេងៗគ្នាទៅតាមប្រភេទកិច្ចការ ។ ខាងក្រោមនេះបង្ហាញនូវតួនាទីមួយចំនួនដែលអាចកើតមាន:

- អ្នកសម្របសម្រួល: ជាអ្នកដឹកនាំការពិភាក្សា និងលើកទឹកចិត្តសមាជិកគ្រប់គ្នាក្នុងក្រុមឱ្យចូលរួមធ្វើកិច្ចការ
- អ្នកសរសេរ/កត់ត្រា: កត់ត្រារាល់ការពិភាក្សារបស់ក្រុម ។
- អ្នកផ្ទៀងផ្ទាត់/រក្សា ពេលវេលា: ត្រូវធានាថាក្រុមនឹងបញ្ចប់ការងារទាន់ពេលវេលាដែលកំណត់ដោយគ្រូ ។
- អ្នករាយការណ៍: រាយការណ៍គំនិតរបស់ក្រុមទៅកាន់សិស្សផ្សេងៗទៀតនៅក្នុងថ្នាក់ដោយប្រើប្រាស់កំណត់ត្រារបស់អ្នកសរសេរ ។
- អ្នកបកស្រាយបង្ហាញ: គូសរូបភាព ឬដ្យាក្រាមដែលចាំបាច់ ។
- អ្នកនាំសារ/អ្នកប្រមូល: ការបញ្ជូន ឬការរត់បណ្តាក់ព័ត៌មានជាមួយគ្រូទៅកាន់សិស្សក្រុមផ្សេងៗ និងទុកដាក់ ឬប្រគល់សម្ភារៈទាំងនោះទៅកាន់គ្រូវិញ ។

២. បំណិនសហការ (បំណិនសង្គម)

- ការលើកសរសើរគ្នា ការជម្រុញឱ្យអ្នកដទៃទទួលបានជោគជ័យ
- ការចេះស្តាប់គ្នា
- ការបង្ហាញភាពអត់ធ្មត់
- ការចេះរក្សាឱ្យអ្នកគ្រប់គ្នាផ្តោតលើកិច្ចការ
- ការពន្យល់ដោយផ្ទាល់មាត់អំពីរបៀបដោះស្រាយបញ្ហា
- ការបង្រៀនចំណេះដឹងរបស់ខ្លួនទៅឱ្យអ្នកដទៃ
- ចេះសាកសួរដើម្បីឱ្យដឹងថាខ្លួនបានយល់ដឹង
- ការពិភាក្សាលើបញ្ហាដែលបានរៀន

- ចេះផ្សារភ្ជាប់ការសិក្សានាពេលបច្ចុប្បន្នជាមួយការសិក្សានាពេលអតីតកាល

៣. ដំណើរការអន្តរកម្មរវាងក្រុម

- អនុញ្ញាតឱ្យកុមារឆ្លុះបញ្ចាំងលើដំណើរការ (តើល្អកម្រិតណា បញ្ហា ...) ដែលពួកគេបានធ្វើការជាមួយគ្នា
- សមាជិកក្រុមពិភាក្សាលើរបៀបដែលពួកគេសម្រេចបាននូវគោលបំណង និងការរក្សាបាននូវទំនាក់ទំនងការងារប្រកបដោយប្រសិទ្ធភាព ។
- សមាជិកក្រុមពិភាក្សាសកម្មភាពដែលធ្វើឱ្យមានប្រយោជន៍ និងគ្មានប្រយោជន៍ ។
- ឱ្យសិស្សធ្វើការសម្រេចចិត្តលើសកម្មភាពក្នុងក្រុម (អាកប្បកិរិយា) អ្វីខ្លះដែលត្រូវបន្តអនុវត្ត ឬអ្វីខ្លះដែលត្រូវផ្លាស់ប្តូរ ។

៤. ការរៀបចំ ក្រុមចម្រុះ (សមត្ថភាព ភេទ...)

- ស្នាដៃដែលធ្លាប់មានពីមុន
- ភាពខុសគ្នា/ព្យាយាម
- ភេទ
- សាសនា
- ជនជាតិ

៥. ទំនួលខុសត្រូវ វប្បក្តួល

- សិស្សម្នាក់ៗបង្កើតសំណួរ (ចេះសួរ) បំពេញកិច្ចការ ឬសរសេរបទនិពន្ធខ្លីៗ នៅពេលសិក្សាលើអ្វីមួយ ។
- សមាជិកក្រុមត្រូវបានគ្រូហៅឈ្មោះដោយចៃដន្យដើម្បីឆ្លើយសំណួរ ។
- សមាជិកក្រុមនីមួយៗទទួលបាននូវតួនាទីជាក់លាក់ដើម្បីអនុវត្តហើយតួនាទីទាំងនេះអាចធ្វើការផ្លាស់ប្តូរគ្នាបាន ។
- សមាជិកនីមួយៗមានការទទួលខុសត្រូវខុសៗគ្នាដើម្បីបំពេញចំណែកកិច្ចការផ្សេងៗគ្នាក្នុងគម្រោងផែនការរបស់ក្រុម ។

ដោយផ្អែកលើការទស្សនាវិដេអូ

សូមបំពេញក្នុងតារាងខាងក្រោមនូវឧទាហរណ៍ជាក់លាក់ មួយចំនួន

តារាងកំណត់ត្រាសម្រាប់ការទស្សនាទៅលើទីវិទ្យា

ទិដ្ឋភាពនៃការសិក្សាបែបសហការ			
	ថ្នាក់ទី ២	ថ្នាក់ទី ៥	ថ្នាក់ទី ៨
១. ការពឹងពាក់ អាស្រ័យគ្នាទៅ វិញទៅមកប្រកប ដោយភាពវិជ្ជមាន			
២. បំណិនសហការ (បំណិនសង្គម)			
៣. ដំណើរការអន្តរ កម្មរវាងក្រុម			
៤. ការរៀបចំក្រុម ចម្រុះ (សមត្ថ- ភាព ភេទ...)			
៥. ទំនួលខុសត្រូវ បុគ្គល			

សកម្មភាពបំប៉នទី៥

បច្ចេកទេសការសិក្សាបែបសហការនៅក្នុងការសរសេរកិច្ចតែងការបង្រៀន (១ម៉ោង១៥នាទី)

១. រៀបចំធាតុ

- សិក្ខាកាមកំណត់បាននូវទិដ្ឋភាពរបស់ការសិក្សាបែបសហការ ។
- សិក្ខាកាមរៀនបានអំពីរបៀបបញ្ចូលវិធីសាស្ត្រការសិក្សាបែបសហការទៅក្នុងកិច្ចតែងការបង្រៀន ។

២. លំនាំបង្រៀន

- អ្នកសម្របសម្រួលគួររៀបចំសិក្ខាកាមជាក្រុម ហើយផ្តល់ជូននូវឯកសារចែក ង
- សម្រាប់សកម្មភាពនេះ សិក្ខាកាមក៏ត្រូវការឯកសារចែក ង ឬព័ត៌មាននៅផ្នែកទី១នៃសៀវភៅណែនាំនេះ ។
- ប្រសិនបើ អ្នកសម្របសម្រួលជឿជាក់លើ ខ្លួនឯង ឯងក្នុងការអនុវត្តសកម្មភាពនេះ ហើយចំនួន សិក្ខាកាមមិនសូវ ច្រើនទេនោះ យុទ្ធសាស្ត្រនៃការសិក្សាបែបសហការគួរតែត្រូវបានអនុវត្តនៅក្នុង មេរៀននេះឱ្យដូចនឹងអ្វីដែលត្រូវប្រើនៅក្នុង ថ្នាក់ រៀនដូចខាងក្រោម:

១. បង្កើតក្រុមចម្រុះ-ក្នុងក្រុមអាចមានសមាជិកចម្រុះដែលមកពីសាលារៀន/ស្រុកខុសៗគ្នាឬក្រុមសមាជិកដែលមានការងារខុសគ្នា ។
២. ឱ្យសិក្ខាកាមជ្រើសរើសឈ្មោះសម្រាប់ក្រុមរបស់គេ ។
៣. កំណត់តួនាទី និងភារកិច្ចនៅក្នុងក្រុម (បំណែងចែកការងារ)

- អ្នកសម្របសម្រួលពន្យល់ថា ឯកសារចែក ង គឺជាកិច្ចតែងការបង្រៀនសម្រាប់សិស្សថ្នាក់ទី១ ហើយសូមអាននូវខ្លឹមសារនីមួយៗ ហើយត្រូវប្រាកដថាសិក្ខាកាមយល់ច្បាស់អំពីដំណើរការក្នុងកិច្ចតែងការបង្រៀននេះ ។
- សិក្ខាកាមពិភាក្សាមេរៀននៅក្នុងក្រុម ហើយព្យាយាមស្វែងរកឱ្យឃើញថាតើវិធីសាស្ត្របែបសហការត្រូវបានប្រើនៅត្រង់ផ្នែកណាខ្លះ ដោយប្រើតារាងដូចខាងក្រោម:

លំហាត់ ទី១: ចម្លើយរំពឹងទុកនៃសកម្មភាពនៃទិដ្ឋភាពការសិក្សាបែបសហការនៅក្នុង មេរៀនថ្នាក់ ទី១

ទិដ្ឋភាពនៃការសិក្សាបែបសហការដែលបានពិព័ណ្ណនៅក្នុងមេរៀន	តើមានសកម្មភាពអ្វីខ្លះ? (ចម្លើយរំពឹងទុក)
ការពឹងពាក់អាស្រ័យគ្នាទៅវិញទៅមកប្រកបដោយភាពវិជ្ជមាន	<ul style="list-style-type: none"> • រៀបសិស្សជាក្រុម • សិស្សម្នាក់ៗដាក់រូបភាពនៅក្នុងប្រអប់

ការសិក្សាបែបសហការ: ទ្រឹស្តី និងការអនុវត្ត

កម្មវិធីសាលារៀនដើម្បីជីវិត

បំណិនសហការ (បំណិនសង្គម)	<ul style="list-style-type: none"> ការរៀបចំរូបភាពដាក់នៅជុំវិញប្រអប់ដែលបានគូរនៅលើតុ ។
ដំណើរការអន្តរកម្មរវាងក្រុម	<ul style="list-style-type: none"> សិស្សរៀបចំរូបភាពតាមលំដាប់លំដោយ
ការរៀបចំក្រុមចម្រុះ (សមត្ថភាព ភេទ...)	<ul style="list-style-type: none"> --
ទំនួលខុសត្រូវបុគ្គល	<ul style="list-style-type: none"> សិស្សម្នាក់ៗក្នុងក្រុមនិយាយរឿង

- អ្នកសម្របសម្រួលគួរចងចាំថា ចម្លើយដែលមាននៅក្នុងកូឡេនខាងស្តាំគ្រាន់តែជាចម្លើយរំពឹងទុកតែប៉ុណ្ណោះ ។ ក្រុមនីមួយៗប្រហែលជាអាចឆ្លើយនូវចម្លើយផ្សេងទៀតដែលស្រដៀងនេះ ។
- បន្ទាប់មកក្រុមមួយត្រូវបានជ្រើសរើសឱ្យផ្តល់ព័ត៌មានត្រឡប់ និងចម្លើយរបស់ក្រុមទៅកាន់សិក្ខាកាមក្នុងថ្នាក់ទាំងអស់ ។
- បន្ទាប់មកអ្នកសម្របសម្រួលដឹកនាំការពិភាក្សាលើកទឹកចិត្តឱ្យធ្វើការគិតរហ័ស (Brainstorming) អំពីវិធីសាស្ត្រសិក្សាបែបសហការដទៃផ្សេងទៀត ដែលអាចបញ្ចូលទៅក្នុងមេរៀនក្រៅពីវិធីសាស្ត្រដែលមាននៅក្នុងកិច្ចតែងការបង្រៀន ។
- អ្នកសម្របសម្រួលត្រូវបញ្ជាក់ថាឱកាសនៃការរៀបចំសិស្សចម្រុះ កើតមាននៅក្នុងថ្នាក់កម្រិតខ្ពស់ច្រើនជាងថ្នាក់កម្រិតទាប ជាពិសេសទាក់ទងនឹងភាពចាស់ទុំ និងការអភិវឌ្ឍអាកប្បកិរិយារបស់សិស្ស ពីព្រោះសិស្សខ្លះប្រហែលជាអាចអភិវឌ្ឍលឿនជាងសិស្សដទៃទៀត ចាប់តាំងពីពួកគេនៅថ្នាក់ទី១ ។
- បន្ទាប់មកអ្នកសម្របសម្រួល អនុវត្តនូវសកម្មភាពដដែលដោយប្រើឯកសារចែក ចែង ដែលជាកិច្ចតែងការបង្រៀនសម្រាប់ថ្នាក់ទី៥ ។

លំហាត់ ទី២: ចម្លើយរំពឹងទុកនៃសកម្មភាពនៃទិដ្ឋភាពការសិក្សាបែបសហការនៅក្នុងមេរៀនថ្នាក់ទី៥

<p><u>ទិដ្ឋភាពនៃការសិក្សាបែបសហការដែលបានពិពណ៌នាក្នុងមេរៀន</u></p>	<p><u>តើមានសកម្មភាពអ្វីខ្លះ? (ចម្លើយរំពឹងទុក)</u></p>
ការពឹងពាក់អាស្រ័យគ្នាទៅវិញទៅមកប្រកបដោយ	<ul style="list-style-type: none"> កុមារសម្រេចចិត្តដាក់ឈ្មោះក្រុម

ការសិក្សាបែបសហការ: ទ្រឹស្តី និងការអនុវត្ត

កម្មវិធីសាលារៀនដើម្បីជីវិត

<p>ភាពវិជ្ជមាន</p>	<ul style="list-style-type: none"> • បែងចែកតួនាទីក្នុងក្រុម • ពិន្ទុនឹងត្រូវបានផ្តល់ជូនដល់ក្រុមណាដែលទទួលបានសម្រេចការងារ ។
<p>បំណិនសហការ (បំណិនសង្គម)</p>	<ul style="list-style-type: none"> • ធ្វើការរួមគ្នាដោយប្រើប័ណ្ណដើម្បីស្វែងរកចម្លើយ • ចែករំលែកនូវសម្ភារ • ការពិភាក្សា
<p>ដំណើរការអន្តរកម្មរវាងក្រុម</p>	<ul style="list-style-type: none"> • ការធ្វើឱ្យប្រាកដថាសមាជិកក្រុមយល់ពីសកម្មភាព
<p>ការរៀបចំក្រុមចម្រុះ (សមត្ថភាព ភេទ...)</p>	<ul style="list-style-type: none"> • ចំនួនសិស្សប្រុស និងស្រីមានចំនួនស្មើគ្នា
<p>ទំនួលខុសត្រូវបុគ្គល</p>	<ul style="list-style-type: none"> • ការអនុវត្តជាបុគ្គល ដោយធ្វើការចែកប្រភាគដោយប្រើរូបមន្ត ។

ឯកសារចែក ១

បច្ចេកទេសការសិក្សាបែបសហការនៅក្នុងការធ្វើកិច្ចតែងការបង្រៀន ការរៀបចំគំនិតតាមលំដាប់លំដោយ

សេចក្តីណែនាំ: ចូរអានកិច្ចតែងការបង្រៀនថ្នាក់ទី១ជាបុគ្គលបន្ទាប់មកធ្វើការជាក្រុមដើម្បីកំណត់សកម្មភាពជាក់លាក់ ឬលក្ខណៈនៃមេរៀនដោយលើកជាឧទាហរណ៍អំពីប៉ារ៉ាម៉ែត្រដែលចង្អុលបង្ហាញនៅក្នុងចុងសន្លឹកឯកសារនេះ ។

ការរៀបចំ គំនិតតាមលំដាប់ លំដោយ និងកិច្ចការអំពីការស្តាប់ (ថ្នាក់ ទី ១)

I. វត្ថុ បំណង

- សិស្សអាចកំណត់រូបភាពតាមរយៈការពិពណ៌នាផ្ទាល់មាត់ដែលគេបានឮ ។
- សិស្សអាចរៀបចំព្រឹត្តិការណ៍ ឬគំនិតតាមលំដាប់លំដោយដោយប្រើរូបភាព ។
- សិស្សអាចពន្យល់ព្រឹត្តិការណ៍តាមលំដាប់លំដោយដោយផ្ទាល់មាត់ ។

II. រយៈពេល

- ១ ម៉ោង

III. សម្ភារ

រូបភាពខ្សែរឿង (ឧទាហរណ៍ទន្សាយស៊ីចេក) សម្រាប់រៀបចំតាមលំដាប់លំដោយរឿង (មាន៥ឈុត សម្រាប់ ៥ក្រុម)

IV. លំនាំបង្រៀន

១. ធ្វើសេចក្តីផ្តើមមេរៀនថ្មី: តើអ្វីជាកិច្ចការ?

- រៀបចំថ្នាក់ដោយយកដីសក្តុសប្រអប់ការនៅចំកណ្តាលតុរបស់ក្រុមនីមួយៗ ។ ធ្វើដូចនេះដើម្បីជួយធានាថាសិស្សទាំងអស់ត្រូវធ្វើការងារជាក្រុម ។
- ចាប់ផ្តើមមេរៀនដោយប្រាប់សិស្សថា ត្រូវនិទានរឿងមួយឱ្យសិស្សស្តាប់សូមឱ្យសិស្សយកចិត្តទុកដាក់ស្តាប់ ។ ហើយរឿងនោះពិពណ៌នាដោយរូបភាពខ្សែរឿងដែលគេនឹងទទួលបាននៅពេលបន្តិចទៀត ។
- ចែករូបភាពទៅឱ្យក្រុមនីមួយៗ (មើលរូបខាងក្រោម) ។ ហើយឱ្យសិស្សដាក់តំរូវនូវរូបភាពនៅជុំវិញប្រអប់ដែលបានគូសនៅលើតុ ។ ត្រួតពិនិត្យមើលកុំឱ្យសិស្សតែម្នាក់កាន់រូបភាពតែឯង ។



២. ពន្យល់ ព្រឹត្តិការណ៍នៅក្នុងរូបភាពនីមួយៗតាមរយៈការស្តាប់

• ចូរប្រាប់សិស្សថាមុនពេលដែលគ្រូនិទានរឿងទាំងមូលប្រាប់ តំបូងគ្រូនឹងពិពណ៌នាព្រឹត្តិការណ៍ និងរូបភាពវត្ថុនានាដែលបង្ហាញនៅក្នុងរូបភាពនេះសិន ។ គ្រូបង្ហាញរូប រួចពិពណ៌នាមួយម្តងៗ សិស្សណាដែលកាន់រូបដែលគ្រូបង្ហាញបឱ្យគេដាក់ចូលក្នុងប្រអប់ដែលគូស ។ ចូរកត់សំគាល់ថា គ្រូមិនចាំបាច់ពិពណ៌នារូបភាពតាមលំដាប់លំដោយទេ ។ ខាងក្រោមនេះជាឃ្លាខ្លះៗដែលអាចប្រើក្នុងលំហាត់នេះ:

- យាយវើសបានទន្សាយងាប់មួយ
- ទន្សាយស៊ីចេក
- យាយដាក់ទន្សាយនៅក្នុងកញ្ជី
- យាយភ្ញាក់ព្រើតនៅពេលដែលឃើញនៅក្នុងកញ្ជីសុទ្ធតែសំបកចេក
- ទន្សាយងាប់នៅតាមផ្លូវ
- យាយត្រឡប់ពីចំការមកផ្ទះវិញ
- ទន្សាយកំពុងអង្គុយនៅក្នុងកញ្ជីរបស់យាយ

• ត្រួតពិនិត្យផ្ទាំងរូបភាពដែលជ្រើសរើសដោយសិស្សក្នុងក្រុមនីមួយៗបន្ទាប់ពីការពិពណ៌នា ។

៣. រៀបចំ ផ្ទាំងរូបភាពខ្សែរឿងតាមលំដាប់ លំដោយ

- នៅពេលដែលសិស្សអាចផ្តួរផ្តងតាមរយៈការពិពណ៌នាបានហើយនោះ សូមគ្រូនិយាយរឿងទន្សាយស៊ីចេកពីដើមដល់ចប់ឱ្យសិស្សស្តាប់ ។
- និយាយរឿងចប់ សូមសរសេរលេខ១ដល់លេខ៤ នៅក្នុងប្រអប់លើតុសិស្ស ។

ការសិក្សាបែបសហការ: ទ្រឹស្តី និងការអនុវត្ត

កម្មវិធីសាលារៀនដើម្បីជីវិត

១	២	៣	៤
<ul style="list-style-type: none"> ត្រូវឱ្យសិស្សរៀបរូបភាពតាមលំដាប់លេខ តាមរយៈរឿងដែលគេបានឮ។ ផ្ទាំងរូបដែលបង្ហាញព្រឹត្តិការណ៍ទី១ ដាក់នៅក្នុងលេខ ១ ព្រឹត្តិការណ៍ទី ២ ដាក់នៅក្នុងលេខ ២ ហើយនឹងបន្តបន្ទាប់មក។ ត្រួតពិនិត្យសកម្មភាពតាមក្រុមនីមួយៗ។ ហើយបើក្រុមណាមួយចម្លែងមិនត្រូវតាមលំដាប់ ព្យាយាមឱ្យសិស្ស ពន្យល់មកវិញនូវអ្វីដែលគេបានឃើញកើតឡើងនៅក្នុងរូបភាព ហើយបើការពន្យល់របស់គេស៊ីទៅនឹងរឿងដែល គេបានឮ សូមអនុញ្ញាតឱ្យក្រុមនោះរក្សាផ្ទាំងរូបភាពតាមលំដាប់ដោយនៃការបកស្រាយរបស់គេចុះ។ 			

៤. និទានរឿង (ជម្រើស)

- នៅពេលដែលសិស្សបញ្ចប់ការរៀបរូបភាពតាមលំដាប់មកសុំឱ្យតំណាងក្រុមនីមួយៗ និទានរឿងឡើងវិញតាម រយៈរូបភាពរបស់គេ។ អាចសួរក្រុមមួយថា អ្វីដែលកើតឡើងមុនគេ ហើយសួរក្រុមបន្ទាប់ថា អ្វីកើតឡើងបន្ទាប់ នឹងសួររបបនេះជាបន្តបន្ទាប់មកទៀត។
- សិស្សក្នុងក្រុមនីមួយៗអាចនិទានរឿងប្រាប់សមាជិកក្រុមរបស់គេម្តងម្នាក់ៗ ដោយចង្អុលរូបភាពដែលនៅក្នុង ប្រអប់។ នៅពេលដែលសិស្សកំពុងធ្វើការងារនោះ គ្រូគួរតែដើរត្រួតពិនិត្យមើលតាមក្រុមនីមួយៗ។

តើ អ្នក អាច ធ្វើ វា បាន ឬ ទេ? ! !

លំហាត់ ទី ១: ចូរបំពេញតារាងខាងក្រោមដោយផ្អែកលើអំណានកិច្ចតែងការបង្រៀនថ្នាក់ទី១

ទិដ្ឋភាពនៃការសិក្សាបែបសហការ ដែលបានពិពណ៌នានៅក្នុងកិច្ចតែងការបង្រៀន	តើ មាន សកម្មភាព អ្វី ខ្លះ?
ការពឹងពាក់ អាស្រ័យគ្នាទៅវិញទៅមកដោយភាពវិជ្ជមាន	
បំណិនសហការ (បំណិនសង្គម)	
ដំណើរការអន្តរកម្ម រវាងក្រុម	
ការរៀបចំ ក្រុម មធ្យម:	
ទំនួលខុសត្រូវ បុគ្គល	

ឯកសារចែក ច

បច្ចេកទេសការសិក្សាបែបសហការនៅក្នុងការសរសេរកិច្ចតែងការបង្រៀន ការចែកប្រភាគ

សេចក្តីណែនាំ: ចូរអានកិច្ចតែងការបង្រៀនថ្នាក់ទី៥ជាបុគ្គល

បន្ទាប់មកធ្វើការជាក្រុមដើម្បីកំណត់សកម្មភាពជាក់លាក់

ប្រសិនបើមាននិមិត្តរូបដោយលើកជាឧទាហរណ៍អំពីប្រព័ន្ធដែលចង់បង្ហាញនៅក្នុងចុងសន្លឹកឯកសារនេះ ។

ការចែកប្រភាគ

I. វត្ថុ បំណង

- សិស្សអាចចែកប្រភាគដោយប្រើសម្ភារៈរូបិ ។
- សិស្សអាចចែកប្រភាគដោយប្រើរូបមន្ត ។
- សិស្សអាចដោះស្រាយចំណោទពាក្យដោយចែកប្រភាគ ។

II. រយៈពេល

- ១ ម៉ោង

III. សម្ភារ

- ប័ណ្ណចែកប្រភាគ (ចំនួន៥ឃុត)
- ចំណោទពាក្យមួយចំនួនដែលទាក់ទងដល់ការចែកប្រភាគ (សរសេរលើប័ណ្ណប្រើការខ្សែន) ។

IV. លំនាំបង្រៀន

១. ធ្វើសេចក្តីផ្តើមមេរៀនថ្មី: ការចែកប្រភាគ

- រៀបចំសិស្សអង្គុយជា៥ក្រុមដែលមានចំនួនសុល្យភាពគ្នារវាងសិស្សស្រី និងប្រុស ។ បន្ទាប់មកក្រុមនីមួយៗកំណត់ឈ្មោះក្រុមដោយខ្លួនឯង ។ គ្រូពន្យល់ថា ក្រុមសិស្សទាំងអស់ត្រូវធ្វើការរួមគ្នាដើម្បីធានាថាសមាជិកគ្រប់គ្នាក្នុងក្រុមយល់ដឹង សមាជិកម្នាក់គួរធ្វើជាអ្នកកត់ត្រានិងម្នាក់ទៀតធ្វើជាអ្នករាយការណ៍ ។ គ្រូនឹងផ្តល់ពិន្ទុដល់ក្រុមទាំងអស់ដោយផ្អែកលើលទ្ធផលសម្រេចបានរបស់ក្រុមរៀងៗខ្លួន ។

- សរសេរបញ្ហាងាយៗនៅលើការខ្សែនដែលទាក់ទងដល់ការចែកប្រភាគនៅលើការខ្សែនដូចជា $6 \div 3$ ។ សួរសិស្ស

កម្មវិធីសាលារៀនដើម្បីជីវិត

ឱ្យឆ្លើយបញ្ហានេះ ។ រួចសរសេរចម្លើយនៅលើក្តារខៀន $6 \div 3 = 2$ ។ បន្ទាប់មកសួរសិស្សបន្ថែមទៀតថា តើអត្ថន័យពិតប្រាកដនៃចម្លើយនេះជាអ្វី ។ ហើយនេះជារបៀបដែលអ្នកពន្យល់អត្ថន័យរបស់ចំនួននេះឱ្យទៅជាប្រយោគភាសាសាមញ្ញ ។ វិធីមួយដែលយើងអាចនិយាយបានដូចជា : $6 \div 3 = 2$ មានន័យថា: មាន២សម្រាប់៣ដង នៅក្នុង៦ ។

2. ត្រឡប់ចំណោទចែកប្រភាគទៅជាភាសាសាមញ្ញ

• នៅពេលត្រូវបានបញ្ជាក់ពីការធ្វើសេចក្តីផ្តើមខាងលើនេះ សូមព្យាយាមអនុវត្តន៍ទំនាក់ទំនងស្រដៀងគ្នានេះទៅនឹងការចែកប្រភាគ ។ ឧទាហរណ៍ : តើប្រភាគ $\frac{1}{2} \div \frac{1}{4} = ?$ ហើយមានន័យដូចម្តេចនៅក្នុងភាសាសាមញ្ញ ?

• សរសេរការផ្លាស់ប្តូរទាំងនេះនៅលើក្តារខៀន: $\frac{1}{2} \div \frac{1}{4} = ?$ មានន័យថា "តើមានមួយភាគបួនប៉ុន្មានដងនៅក្នុងមួយភាគពីរ?"

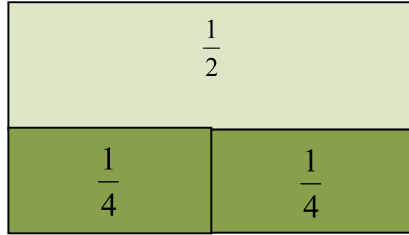
• សរសេរលេខចែកផ្សេងៗទៀតនៅលើក្តារខៀន ហើយឱ្យសិស្សផ្លាស់ប្តូរទៅជាសំណួរជាពាក្យ តាមរបៀបដូចខាងលើ ។

៣. ការចែកប្រភាគប្រើប្រាស់សម្ភាររូបិ

• បន្ទាប់ពីត្រូវបានបញ្ជាក់ពីការផ្លាស់ប្តូរការចែកប្រភាគជាលេខឱ្យទៅជាសំណួរភាសា ឬពាក្យរួចមក ។ សុំចែកប័ណ្ណចែកប្រភាគទៅឱ្យក្រុមសិស្សនីមួយៗ ។ ឱ្យសិស្សចែកប័ណ្ណទាំងនោះឱ្យសមាជិកក្នុងក្រុមរបស់គេកាន់ស្មើគ្នាដែលប័ណ្ណទាំងអស់នោះមានសរសេរ $\frac{1}{2}$, សរសេរ $\frac{1}{4}$ ។ល ។

• ចូរកត់សម្គាល់ថា ប័ណ្ណនីមួយៗតំណាងឱ្យចំណែកប្រភាគដែលមានសរសេរ "១" ឧទាហរណ៍ ប័ណ្ណដែលសរសេរ $\frac{1}{2}$ គឺពិតជាមួយភាគពីរនៃប័ណ្ណដែលសរសេរលេខ "១" ហើយប័ណ្ណដែលមានសរសេរ $\frac{1}{4}$ គឺមួយភាគពីរនៃប័ណ្ណដែលសរសេរ $\frac{1}{2}$ ។ល ។

• សុំត្រឡប់មកបញ្ហាចែកប្រភាគដែលបានផ្លាស់ប្តូរឱ្យទៅជាសំណួរភាសាខាងលើ ឧទាហរណ៍ $\frac{1}{2} \div \frac{1}{4} = ?$ គ្រូសួរសិស្សដែលកាន់ប័ណ្ណមួយភាគពីរ ឱ្យដាក់នៅចំកណ្តាលតុ បន្ទាប់មកសួរសិស្សដែលកាន់ប័ណ្ណមួយភាគបួនដាក់ប័ណ្ណនៅខាងក្រោមប័ណ្ណដែលតំណាងប័ណ្ណមួយភាគពីរឱ្យស្មើគ្នាដូចបង្ហាញខាងក្រោម:



- ដូចនេះធ្វើឱ្យឃើញថា $\frac{1}{2} \div \frac{1}{4} = ?$ មានន័យថា “តើមានមួយភាគបួនប៉ុន្មានដងនៅក្នុងមួយភាគពីរ?” សិស្សអាចផ្តល់ចម្លើយបានស្រេចតាមរយៈមើលសម្ភារគឺ២។ ដូចនេះ $\frac{1}{2} \div \frac{1}{4} = 2$ ។ ចូរសរសេរការចែកប្រភាគស្រដៀងគ្នានៅលើក្តារខៀនដែលប្រភាគទាំងនោះអាចដោះស្រាយបានដោយប្រើប័ណ្ណ ដែលបានចែកឱ្យក្រុមនីមួយៗដូចជា:

$$\frac{1}{2} \div \frac{1}{6} = ? \quad / \quad \frac{1}{3} \div \frac{1}{6} = ? \quad / \quad \frac{1}{4} \div \frac{1}{8} = ? \quad / \quad \frac{2}{3} \div \frac{1}{6} = ? \quad / \quad 1\frac{1}{2} \div \frac{3}{4} = ?$$

- ឱ្យសិស្សដោះស្រាយការចែកប្រភាគនេះមួយម្តងៗ ដោយប្រើប័ណ្ណដែលចែកឱ្យទៅក្រុមនីមួយៗ។
- សិស្សពិភាក្សារួមគ្នាដើម្បីដោះស្រាយប្រភាគ ចំណែកត្រូវនឹងដើរត្រួតពិនិត្យជួយក្រែងសិស្សជួបបញ្ហា។
- សិស្សម្នាក់កត់ត្រានូវចំលើយ ដែលបានឯកភាពគ្នាថាជាចំលើយសមស្រប។
- បន្ទាប់មកត្រួតពិនិត្យចម្លើយទាំងនោះនៅលើក្តារខៀន និងផ្តល់ពិន្ទុដល់ក្រុមនីមួយៗដោយផ្អែកលើចម្លើយដែលពួកគេរកឃើញ។

4. ការចែកប្រភាគដោយប្រើរូបមន្ត

- នៅពេលដែលគ្រូយល់ថាសិស្សអាចចែកប្រភាគដោយប្រើសម្ភាររួចមកសូមត្រឡប់ទៅបញ្ហាដើមវិញ

$$\frac{1}{2} \div \frac{1}{4} = 2$$

- សួរសិស្សតើមានអ្វីកើតឡើងប្រសិនបើគេត្រឡប់ប្រភាគ $\frac{1}{4}$ ហើយគុណ។ ដោះស្រាយចម្លើយជាក្រុមធំដូចតទៅ

$$\frac{1}{2} \times \frac{4}{1} = \frac{4}{2} = 2$$

- នៅពេលនោះសិស្សឃើញថារូបមន្តនេះចេញលទ្ធផលដូចគ្នានៅពេលដែលគេប្រើសម្ភាររូបិ បន្ទាប់មកគ្រូអាចពន្យល់រូបមន្តនៃការចែកប្រភាគដល់សិស្សថា ដើម្បីចែកប្រភាគត្រូវយកប្រភាគទី១គុណ នឹងចម្រាស់នៃប្រភាគទី ២ ។

- ឱ្យសិស្សអនុវត្តដោះស្រាយប្រភាគខាងក្រោមជាបុគ្គលដោយប្រើប្រាស់រូបមន្ត ហើយត្រួតពិនិត្យមើល ។

$$\frac{1}{2} \div \frac{1}{6} = ? \quad / \quad \frac{1}{3} \div \frac{1}{6} = ? \quad / \quad \frac{1}{4} \div \frac{1}{8} = ? \quad / \quad \frac{2}{3} \div \frac{1}{6} = ? \quad / \quad 1\frac{1}{2} \div \frac{3}{4} = ?$$

5. ដោះស្រាយចំណោទពាក្យដោយចែកប្រភាគ

- សរសេរលំហាត់ដូចតទៅនេះនៅលើក្តារខៀន:

“ លោកគ្រូលីមានសាំង $\frac{3}{4}$ ធុងនៅក្នុងម៉ូតូរបស់គាត់ ។ បើគាត់ប្រើអស់ $\frac{1}{8}$ ធុងក្នុងមួយថ្ងៃៗ សម្រាប់ទៅបង្រៀន និងត្រឡប់មកផ្ទះវិញរាល់ថ្ងៃ ។ តើសាំងដែលគាត់មានទាំងអស់អាចប្រើបានប៉ុន្មានថ្ងៃ ? ”

- ឱ្យសិស្សតាមក្រុមនីមួយៗដោះស្រាយបញ្ហានេះ តំបូងឱ្យគេប្រើប្រាស់សម្ភាររូបិដែលចែកឱ្យរួចហើយនោះ បន្ទាប់មកទៀតប្រើរូបមន្តដែលបានពន្យល់ខាងលើ ។ ត្រួតពិនិត្យតាមក្រុម ។
- សូមឱ្យតំណាងក្រុមនីមួយៗរាយការណ៍មកក្រុមធំអំពីចម្លើយដែលគេបានរកឃើញ ។ ត្រួតពិនិត្យនិងកែ តម្រូវបើចាំបាច់ ។
- ត្រួតពិនិត្យចម្លើយតបរបស់សិស្ស និងដាក់ពិន្ទុតាមក្រុមនីមួយៗ ។

តើអ្នកអាចធ្វើវាបានឬទេ?!!

លំហាត់ ទី២: ចូរបំពេញតារាងខាងក្រោម ដោយផ្អែកលើអំណានកិច្ចតែងការបង្រៀនផ្នែកទី៥

ទិដ្ឋភាពនៃការសិក្សាបែបសហការ ដែលបានពិពណ៌នានៅក្នុងកិច្ចតែងការបង្រៀន	តើមានសកម្មភាពអ្វីខ្លះ?
ការពឹងពាក់អាស្រ័យគ្នាទៅវិញទៅមកដោយភាពវិជ្ជមាន	
បំណិនសហការ (បំណិនសង្គម)	
ដំណើរការអន្តរកម្មរវាងក្រុម	
ការរៀបចំក្រុមចម្រុះ	
ទំនួលខុសត្រូវបុគ្គល	

សកម្មភាពបំប៉នទី៦

បច្ចេកទេសការសិក្សាបែបសហការផ្សេងទៀត - យុទ្ធវិធី: គិត - ដៃគូ - ចែករំលែក (១ ម៉ោង ១០ នាទី)

១. វត្ថុបំណង

- សិក្ខាកាមត្រូវបានណែនាំអំពីវិធីសាស្ត្រដទៃទៀត ដែលអាចជួយដល់វិធីសាស្ត្រការសិក្សាបែបសហការ ។

២. លំនាំបង្រៀន

តើអ្វីជាយុទ្ធវិធី គិត - ដៃគូ - ចែករំលែក? (១០ នាទី)

- អ្នកសម្របសម្រួលណែនាំប្រធានបទនេះដោយពន្យល់ថាយុទ្ធវិធី គិត - ដៃគូ - ចែករំលែក គឺជាយុទ្ធវិធីដែលបង្កើតឡើងដើម្បីផ្តល់ឱ្យសិស្សនូវ "វិធីគិត" ទៅលើប្រធានបទដែលបានផ្តល់ជូននិងជួយឱ្យពួកគេចងក្រងនូវគំនិតជាបុគ្គល និងចែករំលែកគំនិតនេះជាមួយអ្នកដទៃ ។ វាគឺជាយុទ្ធវិធីសិក្សាមួយដែលបានបង្កើតឡើងដើម្បីលើកទឹកចិត្តការចូលរួមរបស់សិស្សក្នុងថ្នាក់រៀន ។ ជាជាងការប្រើវិធីសាស្ត្របង្រៀនបែបឧទ្ទេសដែលគ្រូដាក់សំណួរហើយឱ្យសិស្សម្នាក់ឡើងឆ្លើយអំពីយុទ្ធវិធី គិត - ដៃគូ - ចែករំលែក លើកទឹកចិត្តឱ្យចម្លើយរបស់សិស្សកាន់តែមានកម្រិតខ្ពស់ហើយអាចជួយសិស្សផ្តោតលើកិច្ចការដែលគ្រូដាក់ឱ្យ ។ គំនិតចម្បងក្នុងផ្នែកទាំង៣នៃយុទ្ធវិធីនេះត្រូវបានសង្ខេបខាងក្រោម:

គិត	ក្នុងអំឡុងពេលបង្រៀន គ្រូនឹងផ្តល់សំណួរហើយប្រាប់ទៅសិស្សឱ្យគិតអំពីចម្លើយយ៉ាងស្ងៀមស្ងាត់ដោយខ្លួនពួកគេផ្ទាល់... ។
ដៃគូ	បន្ទាប់មកពិភាក្សាចម្លើយជាដៃគូ
ចែករំលែក	ហើយជាចុងក្រោយ គ្រូនឹងឱ្យសិស្សផ្តល់នូវចម្លើយសម្រាប់សិស្សទាំងអស់ក្នុងថ្នាក់ ។

គោលបំណងនៃយុទ្ធវិធី គិត - ដៃគូ - ចែករំលែក (១៥ នាទី)

- អ្នកសម្របសម្រួលត្រូវសបញ្ជាក់និង ពិភាក្សាអំពីគោលបំណងសំខាន់ៗនៃយុទ្ធវិធី គិត - ដៃគូ - ចែករំលែក ដោយប្រើប្លង់ដែល បានរៀបចំទុកជាមុន ដែលប្លង់ត្រូវបាន បង្ហាញនៅខាងស្តាំដៃនេះ ។

ប្លង់ រ: គោលបំណងនៃយុទ្ធវិធី គិត - ដៃគូ - ចែករំលែក

- ផ្តល់ឱ្យសិស្សនូវ "ពេលវេលាសម្រាប់គិត" ដែលជួយបង្កើនគុណភាពនៃការឆ្លើយតបរបស់សិស្ស ។
- ផ្តល់ពេលវេលាឱ្យសិស្ស "ធ្វើដំណើរការខ្ញុំរក្សាល" ដើម្បីបង្កើតគំនិតថ្មីចម្បងទៅស្តុកទុកនៅក្នុងអង្គចងចាំ ។ នៅពេលគ្រូ បង្រៀនផ្តល់ព័ត៌មានច្រើនពេកក្នុងពេលតែមួយ ព័ត៌មានជាច្រើននឹងបាត់បង់ទៅវិញ ។ បើយើងផ្តល់ពេលវេលាឱ្យសិស្សប្រើយុទ្ធវិធី "គិត - ដៃគូ - ចែករំលែក" ក្នុងពេលបង្រៀននឹងនាំឱ្យយើងរក្សាបាននូវព័ត៌មានយ៉ាងល្អិតល្អន់ ។
- ផ្តល់ឱកាសឱ្យសិស្សពិភាក្សាលើគំនិតថ្មី ដើម្បីជាការលើកទឹកចិត្តឱ្យពួកគេចេះបង្កើតហេតុផលចំពោះគំនិតថ្មីនោះហើយផ្សារភ្ជាប់ និងចំណេះដឹងដែលមានស្រាប់ ។ ការយល់ខុសរបស់ពួកគេអំពីប្រធានបទតែងតែបញ្ចេញឱ្យឃើញ (និងមកជាយល់ដឹង) ក្នុងអំឡុងនៃការពិភាក្សានេះ ។

- អ្នកសម្របសម្រួលអាចផ្តល់ជូនសិក្ខាកាមនូវគោលការណ៍នេះនៅក្នុង **ឯកសារចែករំលែក** ផងដែរ ។

- នៅពេលពន្យល់ផ្នែកនេះ ត្រូវផ្តល់នូវឧទាហរណ៍ដដែលត្រឹមត្រូវ ដូចជា:

- តើចំណុចណាដែលអ្នកគិតថាសិស្សទំនងជាអាចចងចាំបាន-ការចម្លងនូវបញ្ជីគោលការណ៍វិទ្យាសាស្ត្រអំពីសីតុណ្ហភាព ឬការធ្វើពិសោធន៍ដែលពួកគេមានឱកាសពិភាក្សា អំពីគោលការណ៍ទាំងនោះជាមួយមិត្តភ័ក្ត្ររបស់ពួកគេ?

- **គោលការណ៍ ក្នុងការប្រើប្រាស់យុទ្ធវិធី គិត- ដៃគូ ចែករំលែក (១៥ នាទី)**

- អ្នកសម្របសម្រួលប្រើប្រាស់ខាងស្តាំដៃដើម្បីពន្យល់គោលការណ៍នៃការប្រើប្រាស់យុទ្ធវិធីនេះ ។
- អ្នកសម្របសម្រួលផ្តល់ជូនសិក្ខាកាមនូវគោលការណ៍នេះ ដែលមានបង្ហាញនៅក្នុង **ឯកសារចែករំលែក អត្ថប្រយោជន៍ ចំពោះសិស្ស (៣០នាទី)**
- បន្ទាប់មកអ្នកសម្របសម្រួលចែកសិក្ខាកាមជាក្រុមដើម្បីពិភាក្សាអំពីអត្ថប្រយោជន៍ចំពោះសិស្សក្នុងការប្រើយុទ្ធវិធី **គិត- ដៃគូ - ចែករំលែក** ។
- បន្ទាប់ពីបានពិភាក្សាអស់រយៈពេល១៥នាទីរួមមក ក្រុមនីមួយៗឡើងបង្ហាញនូវចម្លើយរបស់ក្រុម ។ ចម្លើយរំពឹងទុកមួយចំនួនអាចមានដូចខាងក្រោម:

អត្ថប្រយោជន៍ ងាយៗនៃយុទ្ធវិធី គិត - ដៃគូ - ចែករំលែក

- ផ្តល់ឱកាសដល់សិស្សក្នុងការគិតរកចម្លើយដោយខ្លួនឯង មុនពេលចម្លើយត្រូវបានឆ្លើយដោយមិត្តរបស់គេ ហើយការពិភាក្សានៅតែបន្ត ។
- វិធីនេះផ្តល់ឱកាសដល់សិស្សគ្រប់ៗគ្នាក្នុងការចែករំលែកនូវគំនិតរបស់ពួកគេ យ៉ាងហោចណាស់ជាមួយមិត្តម្នាក់ ហេតុនេះវាបង្កើនឱ្យមានការចូលរួមក្នុងការសិក្សាក្នុងថ្នាក់ ។

ប្រសិនបើ: គោលការណ៍ ក្នុងការប្រើយុទ្ធវិធី គិត- ដៃគូ - ចែករំលែក

- ផ្តល់ឱ្យសិស្សនូវ "ពេលវេលាសម្រាប់គិត"-ត្រូវប្រាកដថាអ្នកបានផ្តល់ "ពេលវេលាសម្រាប់គិត" សមស្របដល់សិស្ស ។ ឱ្យសិស្សប្រាប់នៅពេលដែលពួកគេត្រូវរួចជាស្រេចដើម្បី "ចែករំលែក" ។
- កំណត់ដៃគូ-អ្នកត្រូវកំណត់សិស្សដែលត្រូវពិភាក្សាដៃគូ ជាជាងនិយាយថាបែរទៅរកដៃគូហើយពិភាក្សាគ្នា ។ នៅពេលដែលអ្នកមិនបានកំណត់ដៃគូឱ្យសិស្សទេ សិស្សភាគច្រើននឹងទៅចាប់អ្នកណាដែលពួកគេ ហើយទុកឱ្យសិស្សណាដែលខ្សោយនៅតែឯង ។
- ផ្លាស់ប្តូរដៃគូ-ប្តូរដៃគូពិភាក្សាឱ្យបានញឹកញាប់ ។ បើសិស្សនៅក្នុងក្រុម គេអាចចាប់ដៃគូជាមួយសិស្សនៅក្បែរគ្នាសម្រាប់ធ្វើកិច្ចការពិភាក្សាមួយ និងចាប់ដៃគូជាមួយសិស្សឆ្លងគ្នា (សិស្សផ្សេងៗគ្នា) សម្រាប់ការពិភាក្សាបន្ទាប់ ។
- ការត្រួតពិនិត្យលើការពិភាក្សា- ដើរជុំវិញ និងពិនិត្យមើល ដំណាក់កាលពិភាក្សា ។ ជាញឹកញាប់អ្នកនឹងអាចឮនូវអ្វីដែលជាក់ហុសកើតឡើងនៅពេលសិស្សពិភាក្សាក្រុម ដូច្នោះអ្នកអាចជួយកែតម្រូវបានទាន់ពេល ។

ការសិក្សាបែបសហការ: ទ្រឹស្តី និងការអនុវត្ត

កម្មវិធីសាលារៀនដើម្បីជីវិត

- ផ្តល់អត្ថប្រយោជន៍ដល់សិស្សក្នុងការរាប់អាន និងទទួលបានគំនិតពីមិត្តភក្តិ-សិស្សនិងប្រសើរឡើងទាំងអស់គ្នា ។
- ការជួយគាំទ្រគ្នាក្នុងភាពជាមិត្តភក្តិ ។
- សិស្សដែលរៀនខ្សោយអាចត្រូវបានជួយ ដូចនេះធ្វើឱ្យមានការកើនឡើងនៃចំនួនសិស្ស ។
- សិស្សចំណាយពេលច្រើនទៅលើការងារ ហើយស្តាប់ចម្លើយគ្នាទៅវិញទៅមកកាន់តែច្រើន ។
- សិស្សក៏មានឱកាសផងដែរក្នុងការគិតដោយសេរីជាមួយសិស្សដទៃទៀត អំពីចម្លើយគ្នាទៅវិញទៅមក មុនពេលដែលគ្រូឱ្យឡើងរាយការណ៍ទៅកាន់ក្រុមធំ ។
- សិស្សភាគច្រើនហ៊ានឡើងឆ្លើយទៅកាន់ក្រុមធំ បន្ទាប់ពីពួកគេបានចែករំលែកគំនិតនៅក្នុងក្រុមរួច ។
- គុណភាពនៃចម្លើយរបស់សិស្សក៏កាន់តែរីកចម្រើន ។

ឯកសារចែក ឆ

គោលបំណងនៃយុទ្ធវិធី គិត-ដៃគូ-ចែករំលែក និងគោលការណ៍សំខាន់ៗក្នុងការប្រើប្រាស់យុទ្ធវិធីនេះ

គោលបំណងនៃយុទ្ធវិធី គិត-ដៃគូ-ចែករំលែក

- ផ្តល់ឱ្យសិស្សនូវ "ពេលវេលាសម្រាប់គិត" ដែលជួយបង្កើនគុណភាពនៃការឆ្លើយតបរបស់សិស្ស ។
- ផ្តល់ពេលវេលាឱ្យសិស្ស"ធ្វើដំណើរការខ្លួនឯង" ដើម្បីបង្កើតគំនិតថ្មីរួចយកទៅស្តុកទុកនៅក្នុងអង្គចងចាំ ។ នៅពេលគ្រូបង្រៀនផ្តល់ព័ត៌មានច្រើនពេកក្នុងពេលតែមួយ ព័ត៌មានជាច្រើននឹងបាត់បង់ទៅវិញ ។ បើយើងផ្តល់ពេលវេលាឱ្យសិស្សប្រើយុទ្ធវិធី "គិត-ដៃគូ-ចែករំលែក" ក្នុងពេលបង្រៀន នឹងនាំឱ្យយើងរក្សាបាននូវព័ត៌មានយ៉ាងល្អិតល្អន់ ។
- ផ្តល់ឱកាសឱ្យសិស្សពិភាក្សាលើគំនិតថ្មីៗដើម្បីជាការលើកទឹកចិត្តឱ្យពួកគេចេះបង្កើតហេតុផលចំពោះគំនិតថ្មីនោះ ហើយផ្សារភ្ជាប់នឹងចំណេះដឹងដែលមានស្រាប់ ។ ការយល់ខុសរបស់ពួកគេអំពីប្រធានបទតែងតែបញ្ចេញឱ្យឃើញ (និងមកជាយល់ដឹង) ក្នុងអំឡុងនៃការពិភាក្សានេះ ។

គោលការណ៍នៃការប្រើប្រាស់យុទ្ធវិធី គិត-ដៃគូ-ចែករំលែក

- ផ្តល់ឱ្យសិស្សនូវ "ពេលវេលាសម្រាប់គិត"-ត្រូវប្រាកដថាអ្នកបានផ្តល់ "ពេលវេលាសម្រាប់គិត" សមស្របដល់សិស្ស ។ ឱ្យសិស្សប្រាប់ នៅពេលដែលពួកគេត្រូវម្លូតជាស្រេចដើម្បី "ចែករំលែក" ។
- កំណត់ដៃគូ-អ្នកត្រូវកំណត់សិស្សដែលត្រូវពិភាក្សាដៃគូ ជាជាងនិយាយថា "បែរទៅរកដៃគូហើយពិភាក្សាគ្នា" ។ នៅពេលដែលអ្នកមិនបានកំណត់ដៃគូឱ្យសិស្សទេ សិស្សភាគច្រើននឹងទៅចាប់អ្នកណាដែលពួកគេ ហើយទុកឱ្យសិស្សណាដែលខ្សោយនៅតែឯង ។
- ផ្លាស់ប្តូរដៃគូ-ប្តូរដៃគូពិភាក្សាឱ្យបានញឹកញាប់ ។ បើសិស្សនៅក្នុងក្រុម គេអាចចាប់ដៃគូជាមួយសិស្សនៅក្បែរគ្នាសម្រាប់ធ្វើកិច្ចការពិភាក្សាមួយ និងចាប់ដៃគូជាមួយសិស្សឆ្លងគ្នា (សិស្សផ្សេងគ្នា) សម្រាប់ការពិភាក្សាបន្ទាប់ ។
- ការត្រួតពិនិត្យលើការពិភាក្សា- ដើរជុំវិញ និងពិនិត្យមើល ដំណាក់កាលពិភាក្សា ។ ជាញឹកញាប់អ្នកនឹងអាចឮនូវអ្វីដែលជាកំហុសកើតឡើងនៅពេលសិស្សពិភាក្សាក្រុម ដូច្នោះអ្នកអាចជួយកែតម្រូវបានទាន់ពេល ។

សកម្មភាពបំប៉នទី៧

បញ្ហាទូទៅដែលកើតមានឡើងនៅពេលប្រើប្រាស់ការសិក្សាបែបសហការ (១ទៅ២)

១. វត្ថុ បំណង

- សិក្ខាកាមអាចកំណត់បានបញ្ហាសំខាន់ៗនៅពេលប្រើប្រាស់វិធីសាស្ត្រសិក្សាបែបសហការ ។
- សិក្ខាកាមអាចកំណត់បានដំណោះស្រាយជាក់ស្តែងចំពោះបញ្ហាដែលកើតឡើងនៅពេលប្រើប្រាស់វិធីសាស្ត្រសិក្សាបែបសហការ ។

២. លំនាំបង្រៀន

- ដឹកនាំការពិភាក្សាក្រុមធំជាមួយសិក្ខាកាមដើម្បីកំណត់បញ្ហាមួយចំនួនដែលកើតមានជាទូទៅនៅពេលប្រើប្រាស់វិធីសាស្ត្រសិក្សាបែបសហការនៅក្នុងថ្នាក់រៀន ។ ធ្វើបញ្ជីបញ្ហាទាំងនេះនៅលើក្តារខៀន ។
- តាមរយៈការប្រើប្រាស់តារាងខាងក្រោម អ្នកសម្របសម្រួលត្រូវធានាថាបញ្ហាទាំងអស់ត្រូវបានលើកទៅក្នុងការពិភាក្សាក្រុមធំ ក្នុងករណីសិក្ខាកាមភ្លេច ។

បញ្ហាទូទៅដែលបានកើតឡើងនៅពេលប្រើប្រាស់វិធីសាស្ត្រការសិក្សាបែបសហការ	ដំណោះស្រាយដែលអាចធ្វើបាន
១. ទំហំក្រុមធំពេក (មានចំនួនសិស្សច្រើនពេកនៅក្នុងក្រុម)	វាត្រូវការជំនាញច្រើនសម្រាប់សិស្សក្នុងការគ្រប់គ្រងក្រុមមួយ ដែលមានសមាជិកលើសពីប្រាំនាក់ ។
២. សិស្សមិនដឹងថាត្រូវធ្វើអ្វីខ្លះនៅក្នុងក្រុម ។ សិស្សមួយចំនួនមិនបានចូលរួមធ្វើសកម្មភាពក្នុងក្រុម ។	ពន្យល់ដល់សិស្សអំពីមូលហេតុដែលអ្នកកំពុងប្រើប្រាស់វិធីសាស្ត្រសិក្សាបែបសហការ ។ ធ្វើសកម្មភាពខ្លីៗអំពីការសិក្សាបែបសហការ ដោយបង្កប់នូវភាពសប្បាយរីករាយ ។ ឱ្យសិស្សពន្យល់ពីរបៀបដែលការសិក្សាបែបសហការផ្តល់ផលប្រយោជន៍ដល់ពួកគេ ។ ពេលចាប់ផ្តើមមេរៀនម៉ោងតំបូង ត្រូវធ្វើសកម្មភាពត្រួតពិនិត្យ និងសកម្មភាពធ្វើឱ្យមានការយល់ដឹងខ្លីៗ-មើលសកម្មភាពបែបសហការនៅខាងក្រោម ។
៣. សិស្សខ្លះបំណិនសមស្របសម្រាប់ទំនាក់ទំនងគ្នា ។	ឱ្យសិស្សចូលរួមបង្កើតបទវិន័យសម្រាប់ថ្នាក់រៀន និងរបៀបធ្វើការក្នុងក្រុម ។ ឧទាហរណ៍: ចូលរួមធ្វើកិច្ចការ ចូលរួមផ្តល់គំនិតយោបល់ ជួយបង្រៀនដល់សមាជិកដទៃ លើកទឹកចិត្តឱ្យសមាជិកគ្រប់គ្នាចូលរួមស្តាប់

<p>បញ្ហាទូទៅដែលបានកើតឡើងនៅពេលប្រើប្រាស់វិធីសាស្ត្រការសិក្សាបែបសហការ</p>	<p>ដំណោះស្រាយដែលអាចធ្វើបាន</p>
	<p>ដោយយកចិត្តទុកដាក់ ផ្តល់ការគោរពដល់អ្នកដទៃ ។ បង្ហាញបញ្ជីវិន័យ និងរំលឹកសិស្សឱ្យចេះប្រើប្រាស់ ។</p> <p>បញ្ចូលបទវិន័យថ្មីទៅក្នុងបញ្ជីបើសិន ជាចាំបាច់ ។</p>
<p>៤. សិស្សមិនចូលចិត្តផ្លាស់ប្តូរក្រុម</p>	<p>យើងទាំងអស់គ្នាពេញចិត្តធ្វើការជាមួយមិត្តរបស់យើង ប៉ុន្តែពេលខ្លះវាមិនមែនជាការរៀបចំដែលល្អទេ សម្រាប់ការសិក្សាក្នុងក្រុម ។ សិស្សត្រូវទទួលបានការអភិវឌ្ឍទំនាក់ទំនងធ្វើការងារប្រកបដោយភាពវិជ្ជមានជាមួយសិស្សទាំងអស់នៅក្នុងថ្នាក់រៀន ។ ការផ្លាស់ប្តូរក្រុមឱ្យបានញឹកញាប់ល្អមានប្រយោជន៍ណាស់ ដើម្បីកុំឱ្យសិស្សគ្រប់គ្នាស្ថិតនៅក្បែរសិស្សដែលមានចរិតលំបាករយៈពេលយូរពេក ។ ប្រើប្រាស់ក្រុមសិស្សឱ្យចេះលើកទឹកចិត្តមិត្តភក្តិគ្នាឯង ដោយការដាក់សិស្សដែលមានសមត្ថភាពខុសៗគ្នានៅក្នុងក្រុមតែមួយ ។</p>
<p>៥. ការសិក្សាបែបសហការមិនបានកើតឡើងឱ្យសមល្មមសម្រាប់សិស្សដើម្បីអភិវឌ្ឍបំណិនសហការ ។</p>	<p>ព្យាយាមដាក់សកម្មភាពសិក្សា ដែលតម្រូវឱ្យសិស្សធ្វើការសហការគ្នាដើម្បីបណ្តុះបណ្តាលសហការបែបវិជ្ជមាន ។ បើសិនមិនមានសកម្មភាពផ្សេងទេ គ្រូអាចឱ្យពួកគេចែករំលែកអ្វីដែលបានរៀនជាមួយដៃគូ ។ ចូរមើលវិធីសិក្សាបែប- ដៃគូ-ពិភាក្សា-ចែករំលែក ។</p>
<p>៦. គ្រូបង្រៀនមិនបានធ្វើផែនការមេរៀនបែបសហការដោយយកចិត្តទុកដាក់ ។</p>	<p>វាមិនមែនជាការគ្រប់គ្រាន់ទេ ដែលគ្រូគ្រាន់តែដាក់ឱ្យសិស្សធ្វើការជាក្រុម ហើយសង្ឃឹមថាពួកគេនឹងធ្វើការបានល្អជាមួយគ្នានោះ ។ ចូរចាំថាវិធីសាស្ត្រសិក្សាបែបសហការមានធាតុសំខាន់ៗចំនួន៥ (ការពឹងពាក់អាស្រ័យគ្នាដោយភាពវិជ្ជមាន បំណិនសហការ (បំណិនសង្គម) ដំណើរការអន្តរកម្មរវាងក្រុម ការរៀបចំក្រុមចម្រុះ ទំនួលខុសត្រូវបុគ្គល) ដែលត្រូវបញ្ចូល ដោយយកចិត្តទុកដាក់ទៅក្នុងគ្រប់កិច្ចការបង្រៀនដើម្បីបង្រៀនសិស្សឱ្យចេះរៀនពីគ្នាទៅវិញទៅមកបានល្អ ។ ចូររៀនពីរបៀបបញ្ចូលធាតុទាំងនេះទៅក្នុងមេរៀនបែបសហការ ។</p>
<p>៧. គ្រូបង្រៀនភាគច្រើនចាប់ផ្តើមដាក់</p>	<p>គ្រូត្រូវបង្រៀនសិស្សពីរបៀបរៀនជាមួយគ្នា ។ គ្រូចាប់ផ្តើមដាក់សកម្ម</p>

<p>បញ្ហាទូទៅដែលបានកើតឡើងនៅពេលប្រើប្រាស់វិធីសាស្ត្រការសិក្សាបែបសហការ</p>	<p>ដំណោះស្រាយដែលអាចធ្វើបាន</p>
<p>កិច្ចការដែលស្មុគស្មាញមុននឹងសិស្សចេះពីរបៀបបំពេញកិច្ចការងាយៗឱ្យបានជោគជ័យ ។</p>	<p>ភាពងាយសាមញ្ញ និងអាចផ្តល់ពេលវេលាឱ្យបានវែងល្មម ព្រមទាំងជាកិច្ចការដែលពួកគេគិតថាមានសារៈសំខាន់ នៅពេលដែលគេធ្វើបានជោគជ័យ ។ មានការពិភាក្សាក្នុងថ្នាក់ឱ្យញឹកញាប់អំពីអ្វីដែលបានជួយឱ្យពួកគេធ្វើការរួមគ្នាបានល្អ ។</p>
<p>៨. មិនមានទំនួលខុសត្រូវជាបុគ្គលចំពោះកិច្ចការនៅក្នុងថ្នាក់រៀន ។</p>	<p>ជាញឹកញាប់ត្រូវឱ្យក្រុមសិស្សបំពេញកិច្ចការគម្រោង ឬធ្វើការលើសកម្មភាពអ្វីមួយដើម្បីសម្រេចគោលបំណងក្រុម ។ ប៉ុន្តែក្នុងការធ្វើសកម្មភាពទាំងនេះមានតែសិស្សម្នាក់ឬពីរនាក់ប៉ុណ្ណោះដែលធ្វើកិច្ចការនេះ ចំណែកអ្នកដទៃទៀតអង្គុយស្ងៀម ។ នៅក្នុងពេលបង្រៀនគ្រូនៅតែអាចឱ្យសិស្សធ្វើការងារជាបុគ្គល ។ ឧទាហរណ៍: ការធ្វើតេស្តជាបុគ្គល គ្រូសួរសំណួរទៅកាន់សិស្សបែបចែងនូវការឡើង បង្ហាញនៅក្នុងថ្នាក់ ឬការធ្វើកិច្ចការពង្រឹងចំណេះដឹងដែលត្រូវបំពេញដោយសិស្សម្នាក់ៗ ។</p>
<p>៩. ក្រុមសិស្សមិនយល់ច្បាស់អំពីវត្ថុបំណងសិក្សា ។</p>	<p>គ្រូត្រូវធានាថាក្រុមសិស្សដឹង និងយល់ពីវត្ថុបំណងសិក្សា និងដែលវត្ថុបំណង នោះអាចវាស់វែងបាន ។ ឧទាហរណ៍: អ្នកនឹងបានសម្រេចវត្ថុបំណងហើយ នៅពេលសមាជិកសិស្សគ្រប់ក្រុមអាចពន្យល់កិច្ចការ ឬអាចឆ្លើយសំណួរបានត្រឹមត្រូវ ។</p>
<p>១០. សិស្សខ្លះបំណិនចាំបាច់សម្រាប់ធ្វើទំនាក់ទំនងបែបសង្គម ។</p>	<p>អ្នកត្រូវបង្រៀនសិស្ស អំពីរបៀបសម្របសម្រួលការងាររបស់ពួកគេជាមួយអ្នកដទៃទៀត និងរក្សាឱ្យអ្នកគ្រប់គ្នាចូលរួមក្នុងសកម្មភាពសិក្សា ។ ធ្វើកិច្ចការនេះ ដោយជួយឱ្យពួកគេយល់ឃើញពីតម្រូវការបំណិនផ្នែកសង្គម បង្ហាញពួកគេពិតប្រាកដនៅអ្វីដែលត្រូវធ្វើ និងអ្វីដែលត្រូវឱ្យពួកគេអនុវត្ត ។ ប្រើប្រាស់សកម្មភាពបែបសប្បាយៗ នៅក្នុងកាលៈទេសៈខ្លះ និងបង្កើត ព្រមទាំងផ្តល់ព័ត៌មានត្រឡប់ ប្រកបដោយការលើកទឹកចិត្ត នោះការសហការគ្នានឹងកើតមានឡើងដោយស្វ័យប្រវត្តិ ។</p>
<p>១១. គ្រូមិនយកចិត្តទុកដាក់ត្រួតពិនិត្យសិស្សខណៈដែលពួកគេកំពុងធ្វើ</p>	<p>នេះជាពេលដែលត្រូវបង្រៀន ។ សូមស្ថិតនៅជាមួយក្រុមសិស្សដើម្បីជួយកែការយល់ខុសរបស់សិស្ស ជួយឱ្យពួកគេបានយល់ និងជួយជម្រុញ</p>

<p>បញ្ហាទូទៅដែលបានកើតឡើងនៅពេលប្រើប្រាស់វិធីសាស្ត្រការសិក្សាបែបសហការ</p>	<p>ដំណោះស្រាយដែលអាចធ្វើបាន</p>
<p>កិច្ចការក្នុងក្រុម ។</p>	<p>បំណិនល្អៗក្នុងការងារក្រុម ។ ត្រួតពិនិត្យក្រុមសិស្សដោយយកចិត្តទុកដាក់ដោយការសង្កេតទៅលើអាកប្បកិរិយាទំនាក់ទំនង និងលើកទឹកចិត្តការសិក្សា និងបំណិនការងារក្រុម ។ ជួយក្រុមសិស្ស និងធានាថាសិស្សគ្រប់រូបទទួលបានចំណេះដឹង ។ រក្សាឱ្យសិស្សម្នាក់ៗចេះប្រយ័ត្នប្រយ័ង ប្រុងស្មារតីជានិច្ចតាមរយៈការសួរ សំណួរពួកគេបែបចែងដើម្បីឱ្យពន្យល់ការងារក្រុម ។</p>

- នៅពេលអ្នកសម្របសម្រួលបញ្ចប់ការពិភាក្សា ត្រូវផ្តល់**ឯកសារចែករំលែក** ដែលសង្ខេបបញ្ហាដែលទើបបានពិភាក្សា ។ ឱ្យសិក្ខាកាមពិភាក្សាបញ្ហានៅក្នុងក្រុម និងកំណត់ឱ្យបាននូវដំណោះស្រាយសមស្រប ។ សិក្ខាកាមអាចបន្ថែមចំណុចផ្សេងៗទៅក្នុងបញ្ជីផងដែរ បើសិនពួកគេគិតឃើញបញ្ហាផ្សេងទៀត ។
- នៅពេលក្រុមសិក្ខាកាមបានបំពេញដំណោះស្រាយខ្លីៗរួចហើយ អ្នកសម្របសម្រួលត្រូវពិនិត្យដំណោះស្រាយទាំងអស់ជាក្រុមធំ ។ ចូរប្រើដំណោះស្រាយនៅក្នុងបញ្ជីតារាងខាងលើដើម្បីជួយដឹកនាំការពិភាក្សា ។

ឯកសារចែក ៦

បញ្ហាមួយចំនួនទៅដែលបានកើតឡើងនៅពេលប្រើប្រាស់វិធីសាស្ត្រការសិក្សាបែបសហការ

សេចក្តីណែនាំ: ចូរធ្វើការជាក្រុម ហើយកំណត់ឱ្យបាននូវដំណោះស្រាយដែលអាចយកមកដោះស្រាយបញ្ហា នីមួយៗ ខាងឆ្វេងដៃក្នុងតារាងខាងក្រោម ។ បើសិនជាអ្នកគិតឃើញបញ្ហាផ្សេងៗទៀតដែលមិនមាននៅក្នុងតារាងនេះ សូមបញ្ចូលបន្ថែមនៅក្នុងបញ្ជីខាងចុងឯកសារនេះ ព្រមទាំងបង្ហាញពីដំណោះស្រាយសមស្របផង ។

បញ្ហាទូទៅដែលបានកើតឡើងនៅពេលប្រើប្រាស់វិធីសាស្ត្រការសិក្សាបែបសហការ	ដំណោះស្រាយដែលអាចធ្វើបាន
១. ទំហំក្រុមធំពេក (មានចំនួនសិស្សច្រើនពេក នៅក្នុងក្រុម)	
២. សិស្សមិនដឹងថាត្រូវធ្វើអ្វីខ្លះនៅក្នុងក្រុម ។ សិស្សមួយចំនួនមិនបានចូលរួមធ្វើសកម្មភាព ក្នុងក្រុម ។	
៣. សិស្សខ្លះបំណិនសមស្របសម្រាប់ទំនាក់ទំនង គ្នា ។	
៤. សិស្សមិនចូលចិត្តផ្លាស់ប្តូរក្រុម	
៥. ការសិក្សាបែបសហការមិនបានកើតឡើង ឱ្យសមល្មមសម្រាប់សិស្សដើម្បីអភិវឌ្ឍ បំណិនសហការ ។	
៦. គ្រូបង្រៀនមិនបានធ្វើផែនការមេរៀន បែបសហការដោយយកចិត្តទុកដាក់ ។	
៧. គ្រូបង្រៀនភាគច្រើនចាប់ផ្តើមដាក់កិច្ចការ ដែលស្មុគស្មាញ មុននឹងសិស្សចេះពីរបៀប បំពេញកិច្ចការងាយៗឱ្យបានជោគជ័យ ។	

ការសិក្សាបែបសហការ: ទ្រឹស្តី និងការអនុវត្ត

កម្មវិធីសាលារៀនដើម្បីជីវិត

<p>បញ្ហាទូទៅដែលបានកើតឡើងនៅ ពេលប្រើប្រាស់វិធីសាស្ត្រការសិក្សាបែបសហការ</p>	<p>ដំណោះស្រាយដែលអាចធ្វើបាន</p>
<p>៨. មិនមានទំនួលខុសត្រូវជាបុគ្គលចំពោះ កិច្ចការនៅក្នុងថ្នាក់រៀន ។</p>	
<p>៩. ក្រុមសិស្សមិនយល់ច្បាស់អំពីវត្ថុបំណងសិក្សា ។</p>	
<p>១០. សិស្សខ្លះបំណិនចាំបាច់សម្រាប់ធ្វើទំនាក់ទំនង បែបសង្គម ។</p>	
<p>១១. គ្រូមិនយកចិត្តទុកដាក់ត្រួតពិនិត្យសិស្សខណៈ ដែលពួកគេកំពុងធ្វើកិច្ចការក្នុងក្រុម ។</p>	
<p>១២.</p>	
<p>១៣.</p>	

ឯកសារយោង

1. Cottel, Phillip G & Millis, Barbara J, (1998) *Cooperative Learning for Higher Education Faculty*, Phoenix, Arizona: Oryx Press,
2. Johnson, David W & Johnson, Roger T, (1994) *Learning together and alone. Cooperative, Competitive and Individualistic Learning*, Needham Heights, MA: Ally & Bacon Inc.
3. Slavin, R.E., (1990), *Cooperative Learning, Theory, Research, and Practice*, Englewood Cliffs, N.J.: Prentice Hall.
4. Vygotsky, L.S (1962), *Thought and Language*, Cambridge MA: MIT Press
5. King, Alison, (1993) *Sage on the Stage*, Journal Article, College Teaching Vol. 41.